

7 класс
Тестовые задания

1. Выберите станцию, на которой дистанционным методом зафиксировано самое низкое значение температуры воздуха на Земле ($-91,2^{\circ}\text{C}$).

- А) Мирный Б) Конкордия В) Восток Г) Палмер Д) Купол Фудзи

2. Выберите мореплавателя, в честь которого назван пролив между Южной Америкой (о. Огненная Земля) и Антарктидой.

- А) Х. Колумб Б) Ф. Магеллан В) Дж. Кук Г) Ф. Дрейк Д) У. Дампир

3. Определите азимут из точки А в точку В, если известно, что точка В находится в юго-восточном направлении от точки А.

- А) 135° Б) 155° В) 205° Г) 165° Д) 115°

4. Выберите графический масштаб, представленный в виде номограммы, построение которой основано на пропорциональности отрезков параллельных прямых, пересекающих стороны угла.

- А) именованный Б) численный В) иррациональный Г) поперечный Д) линейный

5. Расположите способы представления поверхности Земли (географические модели) от самого древнего к новейшему.

- А) цифровая модель местности Б) аэрофотоснимок В) глобус
Г) космический снимок Д) карта

6. Выберите планету Солнечной системы, не имеющую собственной атмосферы.

- А) Меркурий Б) Юпитер В) Венера Г) Марс Д) Уран

7. Выберите геологический период по его описанию.

Период начался около 2 млн лет назад и продолжается по настоящее время. Неоднократная смена похолодания и потепления климата. Колебания границ природных зон. Развитие и отступление покровных материковых оледенений.

- А) четвертичный Б) триас В) пермь Г) ордовик Д) юра

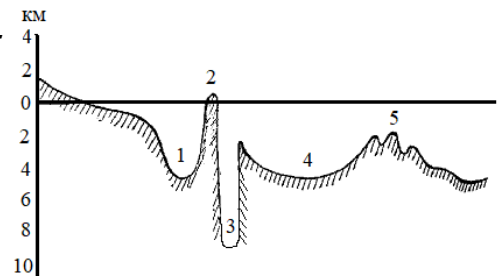
8. Выберите горные вершины, расположенные в областях мезозойской складчатости.

- А) г. Ямантау Б) г. Победа В) г. Тордоки-Янги Г) г. Мунку-Сардык Д) г. Казбек

9. Напишите название сейсмического пояса Земли, к которому относятся вулканы Котопахи, Орисаба, Льюльяльяко.

10. Установите соответствия: элемент обобщённого профиля дна океана – его номер на рисунке.

- А) глубоководный желоб
Б) котловина окраинного моря
В) ложе океана
Г) островная дуга
Д) срединный океанический хребет



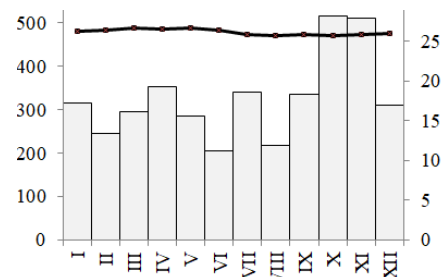
11. Выберите острова (архипелаги), на которых отсутствует покровное оледенение.

- А) Баффинова Земля Б) Новая Земля
В) Новосибирские острова Г) Кадьяк Д) Элсмир

12. Напишите тип климата, характерный для населённого пункта, климатограмма которого представлена на рисунке.

13. Определите широту точки, расположенной на 20° в.д., на которой будет наблюдаться наибольшая июльская температура воздуха.

- А) 40° с.ш. Б) 20° с.ш. В) 0° ш.
Г) 20° ю.ш. Д) 40° ю.ш.



14. Выберите характеристики, которые не относятся к умеренному резко континентальному климату.

- А) равномерное распределение осадков в течение года
- Б) морозная малоснежная зима и тёплое лето
- В) атмосферное давление зимой в среднем существенно выше, чем летом
- Г) в течение всего года преобладают западные ветры
- Д) отсутствие гроз летом

15. Напишите название слоя атмосферы, о котором идёт речь.

Этот слой атмосферы расположен на высотах от 8–16 до 45–55 км. Для него характерно увеличение температуры с высотой. Здесь сформировался озоновый слой, позволяющий развиваться жизни на Земле не только в океанах, но и на поверхности суши. Наблюдаются перламутровые облака, типичны большие скорости ветра – до 80–100 м/с.

16. Заполните пропуски в следующем тексте.

(А) – природная зона, расположенная в субарктическом климатическом поясе. Её особенностями являются распространение лесов преимущественно по долинам рек, а также сильная заболоченность. Характерным представителем фауны этой зоны является парнокопытное млекопитающее – (Б), используемое в кочевом хозяйстве.

17. Определите механический состав почвы по её описанию.

Мокрые частицы почвы можно скатать в шарик. При попытке превратить шарик в шнур (трубочку) почва распадается на отдельные фрагменты длиной около 3–5 мм.

- А) песок
- Б) глина
- В) суглинок
- Г) супесь
- Д) торф

18. Выберите процессы деградации почв, характерные преимущественно для областей с недостаточным увлажнением.

- А) засоление
- Б) заболачивание
- В) ветровая эрозия
- Г) плоскостной смыл
- Д) образование оврагов

19. Выберите области высотной поясности, представленные в Гималаях.

- А) альпийские луга
- Б) вечнозелёные тропические леса
- В) широколиственные леса
- Г) смешанные леса
- Д) пояс вечных снегов и ледников

20. Напишите, о чём идёт речь в тексте.

Это список редких и находящихся под угрозой исчезновения видов живых организмов, включающий краткие сведения об их биологии и экологии, распространении, причинах снижения численности, существующих и перспективных мерах охраны. На глобальном уровне его ведением занимается Международный союз охраны природы (МСОП). Также выделяются национальный и региональный уровни таких списков.

Задачи

Задача № 1. Перед вами фрагмент топографической карты (приложение).

Топографические карты необходимы во всех разных областях хозяйственной деятельности, когда необходимо знать точное размещение объектов и их ключевые характеристики. Объекты на них изображаются условными знаками. Они могут выражаться в масштабе и быть внесмасштабными. На топографической карте любые число, линия, штрих, точка и т.д. имеет определённое значение.

Можно ли перейти р. Унжу вброд к юго-западу от высоты 121,5? Почему? Как называется левый приток р. Унжа. Какова скорость течения р. Унжа? Определите абсолютную высоту территории, изображённой на карте. Определите масштаб карты, если известно, что расстояние от уреза воды р. Унжа до высоты 144,2 по прямой составляет 4,08 км. Приведите расчёты. Где проживает больше людей: в д. Спирино или в д. Шаблово? Ответ объясните. Пройдёт ли 12-тонный грузовик по мосту у деревни Глебово? Почему? Дайте характеристику леса, расположенного к юго-востоку от пос. Варзенга. В с. Бурдово необходимо доставить трансформаторную будку размером 6х6 м. Можно ли это сделать по шоссе? Почему? Определите, чему равна площадь одного квадрата карты. Приведите расчёты. Напишите название заброшенного населённого пункта, попадающего в границы топографической

карты. Сколько минут понадобится велосипедисту, чтобы проехать по шоссе от с. Бурдово до крайне северной точки этой дороги (в пределах фрагмента топографической карты), если его скорость будет равна 20 км/ч? Напишите, каким(и) инструментом(и) вы пользовались при вычислении (линейка, транспортир, циркуль-измеритель, курвиметр). Приведите расчёты. Ответ округлите с точностью до минуты. Заполните бланк ответов на задачу.

Задача № 2. На рисунках А–Г изображены климатограммы четырёх городов Африки.

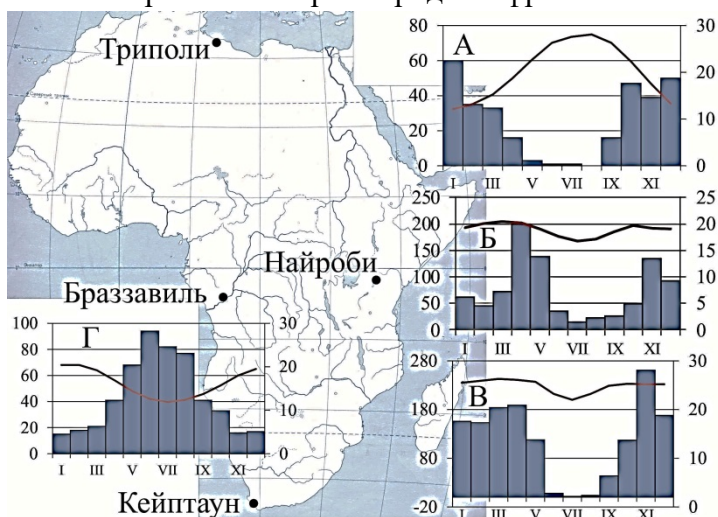
Браззавиль – столица и самый густонаселённый город Республики Конго, расположенный на противоположном берегу реки Конго от столицы Демократической Республики Конго – Киншасы. Это единственное место в Африке, где две столицы находятся в пределах видимости друг друга.

Кейптаун – законодательная столица ЮАР, в которой расположен парламент и многие правительственные учреждения страны. Его часто называют одним из красивейших городов мира, и он является самым посещаемым туристами городом Южной Африки.

Найроби – столица Кении, самый большой город в Восточной Африке. Название город получил по имени реки, которое в переводе с масайского языка означает «прохладные воды».

Триполи – столица, крупнейший город, торговый и промышленный центр и основной морской порт Ливии. Он основан в VII в. до н.э. финикийцами в области Сиртика на берегу бухты Средиземного моря.

Определите, правильные пары: африканский город – климатограмма, характерная для него. Аргументируйте свой ответ по каждой паре. Расставьте перечисленные города по убыванию численности их населения. Заполните бланк ответов на задачу.



Задача № 3. Морем называется часть Мирового океана, обособленная сушей или возвышениями подводного рельефа. Каждое море отличается от соседних вод Мирового океана гидрологическим, метеорологическим и климатическим режимами. Кроме того, даже связанные друг с другом моря могут отличаться своими уникальными флорой и фауной. Перед вами таблица, в которой зашифрованы самые большие по площади водной поверхности моря четырёх океанов.

Море	Площадь водной поверхности, млн кв. км	Максимальная глубина, м	Средняя солёность, ‰	Средняя температура воды на поверхности, июль, °С
А	5,7	10994 ± 40	34	+26
Б	3,9	5803	36	+25
В	6–7	6995	36,5	+27
Г	1,4	600	32	+6

Определите названия морей, зашифрованных под буквами А–Г. К каким океанам они относятся? Обоснуйте свои ответы. Как называется самый глубокий желоб Мирового океана? Заполните бланк ответов на задачу.

Задача № 4. Перед вами текст, посвящённый географическому описанию одного из материков нашей планеты.

(1) – второй по площади материк на планете Земля после Евразии. Крайней западной точкой этого материка является мыс (2). Большинство населения севера материка исповедует (3). Единственным королевством в северной части этого материка является (4). В центральной части материка расположена река (5), дважды пересекающая экватор. Самое же глубокое (6) материка – Танганьика. На территории этого материка обитает (7) – парнокопытное, эндемик, проживающий только в одной стране. На юге материка обитает очковый (8) – относительно крупная, нелетающая

птица. Ареал этой птицы включает территорию пустыни (9), которая сформировалась в результате прохождения здесь (10) течения. Ещё одним крупным государством на севере материка, где более 95% территории занимает пустыня, является (11), граничащий на западе с Ливией. На юге территории Ливии расположена часть нагорья (12). Вопреки распространённому заблуждению, крупное животное семейства кошачьих (13) на этом материке не водится, это вид исключительно азиатский. К востоку от острова Мадагаскар расположен остров (14), являющийся заморским регионом Франции. Приблизительно в 2400 км к западу от этого острова расположено озеро (15), третье по глубине среди пресноводных водоёмов мира. Природную зону вокруг этого озера образует (16). Эта же природная зона частично представлена на территории государства (17) со столицей Луанда. Другая столица – (18) – является крупнейшей столицей мира у государства, которое не имеет выхода к морю. Столица же ЦАР – город (19) – во многих международных рейтингах часто считается самым опасным гордом мира. Самой молодой столицей этого материка считается (20), ставшая столицей в январе 2019 г. вместо города Бужумбура. С 1991 г. столицей своей страны, самой многочисленной на материке, стал город (21). Город же (22) стал официальной столицей государства, которое обрело независимость только в 1993 г. Столица же королевства в северо-западной части материка – город (23) – не является по численности крупнейшим городом страны, уступая Касабланке. Большую часть территории этой страны занимают горы (24). Само же государство в 1979 г. оккупировало территорию бывшей испанской колонии Рио-де-Оро, в настоящее время известной под названием Западная (25).

Заполните пропуски в тексте. Внимание, мы даём вам подсказку! Каждый следующий ответ начинается на одну, две или три последние буквы предыдущего слова. Например: Эверест – степь – Пьемонт – тапир и т.д. В конце у вас должно получиться «замкнутое колесо», то есть последняя(ие) буква(ы) ответа 25 дадут первую(ые) буква(ы) ответа 1. Заполните бланк ответов на задачу.

Задача № 5. Выдающийся британский мореплаватель, гидрограф, картограф Френсис Бофорт навсегда вписал своё имя в мировую историю. Он составил точнейшие для своего времени гидрографические описания залива Ла-Плата и южного берега Малой Азии. Приложил заметные усилия в изучении земного магнетизма и приливно-отливной динамики побережий Великобритании. Изобрёл собственную систему шифрования. Принимал участие в морских сражениях во время наполеоновских войн. Но в географии его имя известно, в основном, в связи с другими обстоятельствами.

Какую (в дальнейшем общепринятую) шкалу создал Бофорт? К какому океану относится море, названное в честь Бофорта? Берега каких государств оно омывает? Почему судоходство по этому морю чрезвычайно затруднено? Какой великий путешественник-исследователь впервые, полностью по морю, сумел пройти Северо-Западным проходом. Вблизи какого материка находится остров вулканического происхождения, названный в честь Бофорта? Назовите имя и фамилию человека, которого Френсис Бофорт, по просьбе капитана корабля «Бигль» Роберта Фицроя, подыскал в качестве хорошо образованного компаньона для путешествия. Как называется одно из фундаментальных учений современного естествознания, основы которого была заложены компаньоном Фицроя? Заполните бланк ответов на задачу.

Бланк ответов на задания тестового раунда

<i>№</i>	<i>А</i>	<i>Б</i>	<i>В</i>	<i>Г</i>	<i>Д</i>	<i>Бал- лы</i>
1						
2						
3						
4						
5						
6						
7						
8						
9						
10						
11						
12						
13						
14						
15						
16						
17						
18						
19						
20						

Сумма баллов – _____ Подписи Жюри: _____

Лист ответа к задаче № 1

<i>Вопрос</i>	<i>Ответ</i>	<i>Баллы</i>
Можно ли перейти р. Унжу вброд к юго-западу от высоты 121,5? Почему?		
Название левого притока р. Унжа.		
Скорость течения р. Унжа		
Абсолютная высота территории		
Определите масштаб карты, если известно, что расстояние от уреза воды р. Унжа до высоты 144,2 по прямой составляет 4,08 км. Приведите расчёты.		
Где проживает больше людей: в д. Спирино или в д. Шаблово? Ответ объясните.		
Пройдёт ли 12-тонный грузовик по мосту у деревни Глебово? Почему?		
Характеристика леса, расположенного к юго-востоку от пос. Варзенга		
В с. Бурдово необходимо доставить трансформаторную будку размером 6х6 м. Можно ли это сделать по шоссе? Почему?		
Определите, чему равна площадь одного квадрата карты. Приведите расчёты.		
Заброшенный населённый пункт, попадающий в границы топографической карты		
Сколько минут понадобится велосипедисту, чтобы проехать по шоссе от с. Бурдово до крайней северной точки этой дороги (в пределах фрагмента топографической карты), если его скорость будет равна 20 км/ч? Напишите, каким(и) инструментом(и) вы пользовались при вычислении (линейка, транспортир, циркуль-измеритель, курвиметр). Приведите расчёты. Ответ округлите с точностью до минуты.		

Сумма баллов – _____ Подписи Жюри: _____

Лист ответа к задаче № 2

<i>Клима- то- грамма – город</i>	<i>Объяснение</i>	<i>Баллы</i>
А –		
Б –		
В –		
Г –		
Города в порядке убывания численности их населения		

Сумма баллов – _____ Подписи Жюри: _____

Лист ответа к задаче № 3

<i>№</i>	<i>Море</i>	<i>Океан</i>	<i>Причины выбора</i>	<i>Баллы</i>
А				
Б				
В				
Г				
Самый глубокий желоб Мирового океана				

Сумма баллов – _____ Подписи Жюри: _____

7 класс

Код участника _____

Лист ответа к задаче № 4

<i>№</i>	<i>Пропущенное слово</i>	<i>Баллы</i>
1		
2		
3		
4		
5		
6		
7		
8		
9		
10		
11		
12		
13		
14		
15		
16		
17		
18		
19		
20		
21		
22		
23		
24		
25		

Сумма баллов – _____ Подписи Жюри: _____

Лист ответа к задаче № 5

<i>Вопрос</i>	<i>Ответ</i>	<i>Баллы</i>
Шкала, которую составил Бофорт		
Океан, в состав которого входит море Бофорта		
Государства, омываемые морем Бофорта		
Причина затруднений для судоходства		
Имя и фамилия путешественника впервые прошедшего Северо-Западным проходом полностью по морю		
Материк вблизи, которого расположен остров Бофорта		
Имя и фамилия компаньона Роберта Фицроя на корабле «Бигль»		
Учение, основоположником которого стал компаньон Роберта Фицроя		

Сумма баллов – _____ Подписи Жюри: _____