

Всероссийская олимпиада школьников по биологии

МУНИЦИПАЛЬНЫЙ ЭТАП 2015/2016 уч. г.

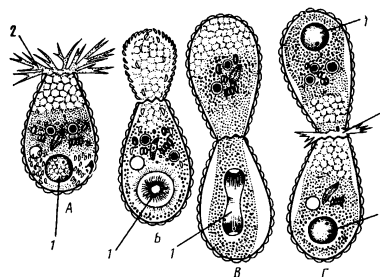
ТЕОРЕТИЧЕСКИЙ ТУР

7 класс

Часть I. Вам предлагаются тестовые задания, требующие выбора только одного ответа из четырех возможных. Максимальное количество баллов, которое можно набрать – 20 (по 1 баллу за каждое тестовое задание). Индекс ответа, который Вы считаете наиболее полным и правильным, отметьте знаком «+» в матрице ответов.

1. На рисунке представлен пример проявления жизненного свойства:

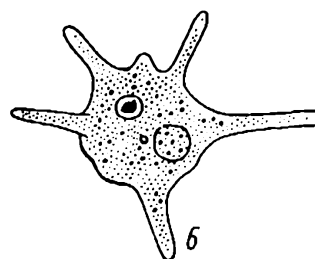
- а) развитие;
- б) питание;
- в) рост;
- г) размножение. +



2. Животный объект, изображение которого представлено на рисунке, относят

к:

- а) лучевикам;
- б) солнечникам;
- в) корненожкам; +
- г) грибам.



3. Микориза – это:

- а) симбиоз гриба и водоросли;
- б) симбиоз гриба и корней деревьев; +
- в) орган бесполого размножения грибов;
- г) грибковое заболевание кожи.

4. Для прорастания семян необходимы условия:

- а) вода, тепло, свет;
- б) воздух, свет, вода;
- в) воздух, свет, тепло;
- г) тепло, вода, воздух. +

5. К приспособлениям растений для улавливания световой энергии нельзя отнести:

- а) прозрачную кожицу, покрывающую лист;
- б) широкую и плоскую листовую пластинку;
- в) особое расположение листьев;
- г) ярко окрашенный венчик. +

6. Пробка относится к ткани:

- а) покровной; +
- б) проводящей;
- в) запасающей;
- г) образовательной.

7. Укажите жизненную форму для растения лещина:

- а) дерево;
- б) кустарник; +
- в) кустарничек;
- г) полукустарник.

8. Плод граната - это:

- а) гранатина; +
- б) многосемянная коробочка;
- в) многокостянка;
- г) многоорешек.

9. На рисунке изображена брюссельская капуста, какую часть растения человек использует в пищу :

- а) побеги 1 порядка;
- б) побеги 2 порядка; +
- в) соцветия;
- г) листья.



10. Лодки знаменитого путешественника Т.Хейердала были изготовлены из растения:

- а) камыш озерный;
- б) осока пузырчатая;
- в) папирус; +
- г) клубнекамыш морской.

11. Спорогон со спорами у мха кукушкин лен развивается:

- а) на верхушке женского растения; +
- б) на верхушке мужского растения;
- в) на верхней стороне листьев;
- г) на нижней стороне листьев.

12. Семена березы распространяются с помощью:

- а) животных;
- б) ветра; +
- в) воды;
- г) насекомых.

13. Лекарственным растением семейства Мятликовые (Злаки) является:

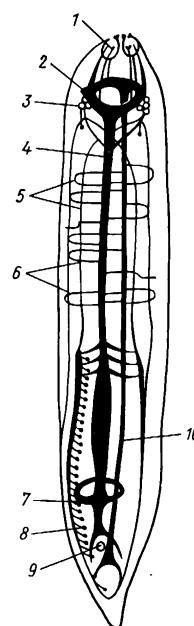
- а) ландыш;
- б) солодка;
- в) девясил;
- г) кукуруза. +

14. Ваниль душистая – многолетняя лиана семейства Орхидные. В кондитерском производстве используют ее:

- а) соцветия;
- б) плоды; +
- в) стебли и листья;
- г) стебли.

15. На рисунке изображена нервная система аскариды. Цифрой 3 обозначены:

- а) кольцевые нервы;
- б) окологлоточное нервное кольцо;
- в) боковые головные ганглии; +
- г) задний ганглий.



16. Миграцию по организму хозяина осуществляют личинки:

- а) власоглава и аскариды;
- б) острицы и трихинеллы;
- в) аскариды и острицы;
- г) трихинеллы и аскариды. +

17. Обитает на суше представитель класса Ракообразные:

- а) дафния;
- б) циклоп;
- в) мокрец;
- г) мокрица. +

18. Мантийная полость моллюсков – это пространство между:

- а) телом и мантией; +
- б) раковиной и телом;
- в) раковиной и мантией;
- г) роговым и перламутровым слоями раковины.

19. Зимой не ложится в спячку медведь:

- а) белогрудый;
- б) бурый;
- в) белый; +
- г) черный.

20. Причиняет вред, поселившись около пасеки и поедая пчел:

- а) зимородок;
- б) зяблик;
- в) золотистая щурка; +
- г) серая ворона.

Часть II. Вам предлагаются тестовые задания с одним вариантом ответа из четырех возможных, но требующих предварительного множественного выбора. Максимальное количество баллов, которое можно набрать – 10 (по 2 балла за каждое тестовое задание). Индекс ответа, который Вы считаете наиболее полным и правильным, укажите в матрице ответов.

1. Представителями зеленых водорослей (Chlorophyta) являются:

- I. хлорелла. +**
- II. ламинария.**
- III. вольвокс. +**
- IV. ульва. +**

V. фукус.

- а) I, II, V;
- б) I, III, IV; +
- в) I, IV, V;
- г) II, III, V.

2. К видоизменениям побега относятся:

I. луковицы лилии. +

II. клубни топинамбура. +

III. клубни картофеля. +

IV. клубни георгина.

V. клубни батата.

- а) I, II, IV;
- б) I, III, IV, V;
- в) I, II, III; +
- г) IV, V.

3. Однодомными растениями являются:

I. лещина. +

II. тыква. +

III. береза. +

IV. конопля.

V. облепиха.

- а) I, II, IV;
- б) I, III, V;
- в) I, II, III; +
- г) I, II, III, IV.

4. Из перечисленных животных могут производить шелкоподобные нити:

I. многоножки.

II. щитни.

III. насекомые. +

IV. клещи. +

V. волосатики.

- а) I, II, IV;
- б) II, III;
- в) III, IV, V;
- г) III, IV. +

5. Ночными хищниками являются:

I. лунь полевой.

II. филин. +

III. пустельга.

IV. канюк.

V. неясыть. +

а) I, IV, V;

б) II, III;

в) II, IV, V;

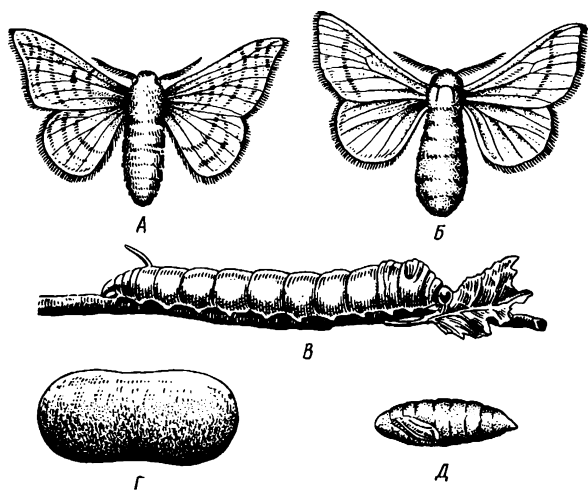
г) II, V. +

Часть III. Вам предлагаются тестовые задания в виде суждений, с каждым из которых следует либо согласиться, либо отклонить. В матрице ответов укажите вариант ответа «да» или «нет». Максимальное количество баллов, которое можно набрать – 5 (по 1 баллу за каждое тестовое задание).

1. Печеночные мхи – низшие растения.
2. Бобы арахиса созревают в почве. +
3. Соцветие колос характерно для подорожника. +
4. В образовании меловых отложений принимали участие фораминиферы. +
5. Среди паукообразных развитие с метаморфозом характерно для сенокосцев.

Часть IV. Вам предлагается тестовое задание, требующее установления соответствия. Максимальное количество баллов, которое можно набрать – 2,5. Заполните матрицу ответов в соответствии с требованиями задания.

Задание [макс. 2,5 балла] Соотнесите стадии метаморфоза тутового шелкопряда (А-Д) с их обозначениями на рисунке (1-6).



Обозначения:

- 1. куколка;
- 2. яйцо;
- 3. кокон;
- 4. самец;
- 5. личинка;
- 6. самка.

Стадии метаморфоза	А	Б	В	Г	Д
Обозначения	4	6	5	3	1