

# Всероссийская олимпиада школьников по биологии

МУНИЦИПАЛЬНЫЙ ЭТАП 2015/2016 уч. г.

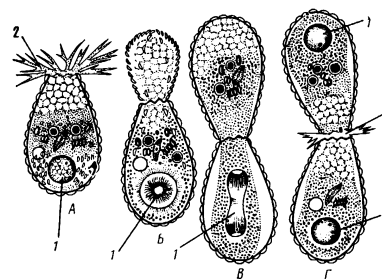
## ТЕОРЕТИЧЕСКИЙ ТУР

8 класс

**Часть I.** Вам предлагаются тестовые задания, требующие выбора только одного ответа из четырех возможных. Максимальное количество баллов, которое можно набрать – 30 (по 1 баллу за каждое тестовое задание). Индекс ответа, который Вы считаете наиболее полным и правильным, отметьте знаком «+» в матрице ответов.

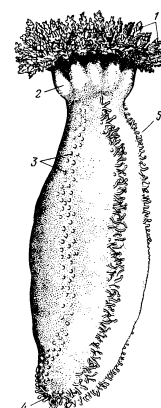
**1. На рисунке изображены стадии бесполого размножения представителя класса Саркодовые:**

- а) лучевика;
- б) солнечника;
- в) голой амебы;
- г) раковинной амебы.



**2. Животный организм, изображение которого представлено на рисунке, относят к:**

- а) круглым червям;
- б) голотуриям;
- в) погонофорам;
- г) кишечнополостным.



**3. Спасти человека, отравившегося смертельно ядовитыми грибами трудно, так как:**

- а) токсины, выделяемые грибами, крайне ядовиты;
- б) в грибах содержится очень много ядовитых веществ;
- в) яды грибов очень быстро растворяются и всасываются;
- г) симптомы отравления появляются через 12 – 24 часа, когда действие токсинов необратимо.

**4. Разнообразие окраски водорослей вызвано:**

- а) маскировкой;
- б) приспособлением к фотосинтезу;
- в) особенностями размножения;
- г) необходимостью привлечения животных.

**5. Половое поколение папоротника развивается из:**

- а) яйцеклетки;
- б) сперматозоида;
- в) зиготы;
- г) споры.

**6. Лодки знаменитого путешественника Т.Хейердала были изготовлены из растения:**

- а) камыш озерный;
- б) осока пузырчатая;
- в) папирус;
- г) клубнекамыш морской.

**7. Семена сосны обыкновенной высыпаются из женских шишек:**

- а) в начале лета;
- б) в конце лета;
- в) в начале зимы;
- г) в конце зимы.

**8. Растения, которые встречаются исключительно на суше:**

- а) красные водоросли;
- б) зеленые водоросли;
- в) голосеменные;
- г) покрытосеменные.

**9. Для прорастания семян необходимы условия:**

- а) вода, тепло, свет;
- б) воздух, свет, вода;
- в) тепло, вода, воздух;
- г) воздух, свет, тепло.

**10. Ваниль душистая – многолетняя лиана сем. Орхидные. В кондитерском производстве используют ее:**

- а) соцветия;
- б) плоды;

- в) стебли и листья;
- г) стебли.

**11. Пробка относится к ткани:**

- а) покровной;
- б) проводящей;
- в) запасающей;
- г) образовательной.

**12. Укажите жизненную форму для растения жимолость:**

- а) дерево;
- б) кустарник;
- в) кустарничек;
- г) полукустарник.

**13. Плод граната - это:**

- а) гранатина;
- б) многосемянная коробочка;
- в) многокостянка;
- г) многоорешек.

**14. На рисунке изображена брюссельская капуста, какую часть растения человек использует в пищу :**

- а) побеги 1 порядка;
- б) побеги 2 порядка;
- в) соцветия;
- г) листья.



**15. Мужские гаметы обладают подвижностью у:**

- а) папоротников;
- б) голосеменных;
- в) покрытосеменных;
- г) всех этих групп растений.

**16. Лекарственным растением семейства Мятликовые (Злаки) является:**

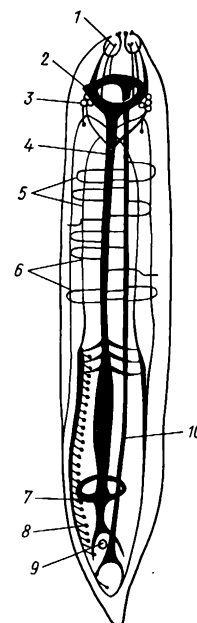
- а) ландыш;
- б) солодка;
- в) девясил;
- г) кукуруза.

**17. Формула цветка  $C_5 L_5 T_{\infty} P_{\infty}$  характерна для семейства:**

- а) лилейные;
- б) пасленовые;
- в) мотыльковые (бобовые);
- г) розоцветные.

**18. На рисунке изображена нервная система аскариды. Цифрой 3 обозначены:**

- а) кольцевые нервы;
- б) окологлоточное нервное кольцо;
- в) боковые головные ганглии;
- г) задний ганглий.



**19. Миграцию по организму хозяина осуществляют личинки:**

- а) власоглава и аскариды;
- б) острицы и трихинеллы;
- в) аскариды и острицы;
- г) трихинеллы и аскариды.

**20. Мантийная полость моллюсков – это пространство между:**

- а) телом и мантией;
- б) раковиной и телом;
- в) раковиной и мантией;
- г) роговым и перламутровым слоями раковины.

**21. Обитает на суше представитель класса Ракообразные:**

- а) дафния;
- б) циклоп;
- в) мокрец;
- г) мокрица.

**22. Причиняет вред, поселившись около пасеки и поедая пчел:**

- а) зимородок;
- б) зяблик;
- в) золотистая щурка;
- г) серая ворона.

**23. Для получения пантов, содержащих ценные лекарственные вещества, разводят в полувольных условиях:**

- а) косулей;
- б) лосей;
- в) северных оленей;
- г) пятнистых оленей.

**24. Признаком рыб у личинки лягушки являются:**

- а) парные плавники;
- б) жабры;
- в) жаберные крышки;
- г) трехкамерное сердце.

**25. Две дуги аорты функционируют у:**

- а) ланцетника;
- б) земноводных;
- в) рыб;
- г) птиц.

**26. Зимой не ложится в спячку медведь:**

- а) белогрудый;
- б) бурый;
- в) белый;
- г) черный.

**27. Особенности водной среды жизни являются:**

- а) резкое изменение температуры среды;
- б) низкая плотность и теплопроводность;
- в) большая плотность и теплопроводность;
- г) большая плотность и низкая теплопроводность.

**28. Неподвижно соединены между собой:**

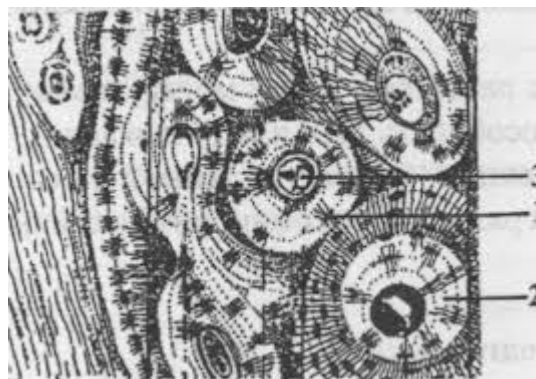
- а) поясничные позвонки;
- б) крестцовые позвонки;
- в) лучевая кость и кости запястья;
- г) лобная и затылочная кости.

**29. Поперечно-полосатые волокна свойственны мышечным тканям, которые обеспечивают:**

- а) перистальтику тонкого кишечника;
- б) изменение положения хрящей гортани;
- в) сжатие стенок желчного пузыря;
- г) сужение зрачка.

**30. На рисунке изображена пластинчатая костная ткань. Цифрой 3 обозначен:**

- а) остеоцит;
- б) остеобласт;
- в) остеокласт;
- г) Гаверсов канал.



**Часть II.** Вам предлагаются тестовые задания с одним вариантом ответа из четырех возможных, но требующих предварительного множественного выбора. Максимальное количество баллов, которое можно набрать – 10 (по 2 балла за каждое тестовое задание). Индекс ответа, который Вы считаете наиболее полным и правильным, укажите в матрице ответов.

**1. Корневище отличается от корня:**

- I.** горизонтальным расположением в почве;
- II.** наличием редуцированных листьев;
- III.** наличием листовых рубцов;
- IV.** присутствием листового чехлика;
- V.** наличием верхушечной почки.

- а) I, II, IV;
- б) I, III, IV, V;
- в) I, II, III, V;
- г) IV, V.

**2. Однодомными растениями являются:**

- I.** лещина.
- II.** тыква.
- III.** береза.
- IV.** конопля.

**V. облепиха.**

- а) I, II, IV;
- б) I, III, V;
- в) I, II, III;
- г) I, II, III, IV.

**3. Ночными хищниками являются:**

**I. лунь полевой.**

**II. филин.**

**III. пустельга.**

**IV. канюк.**

**V. неясыть.**

- а) I, IV, V;
- б) II, III;
- в) II, IV, V;
- г) II, V. .

**4. Четырехкамерное сердце встречается у представителей классов:**

**I. костные рыбы.**

**II. земноводные.**

**III. пресмыкающиеся.**

**IV. птицы.**

**V. млекопитающие.**

- а) I, IV, V;
- б) II, III;
- в) II, IV, V;
- г) III, IV, V.

**5. Органами кровеносной системы являются:**

**I. лимфа.**

**II. эритроциты.**

**III. артерии.**

**IV. миокард.**

**V. сердце.**

- а) II, III, IV, V;
- б) III, V;
- в) I, II, V;
- г) II, III, V.

**Часть III.** Вам предлагаются тестовые задания в виде суждений, с каждым из которых следует либо согласиться, либо отклонить. В матрице ответов укажите вариант ответа «да» или «нет». Максимальное количество баллов, которое можно набрать – 10 (по 1 баллу за каждое тестовое задание).

1. К одноклеточным организмам относятся пеницилл и мукор.
2. Стеблевая часть луковицы называется донце.
3. Все хвощи – многолетние растения.
4. Все клетки растений содержат хлоропласты.
5. Среди паукообразных развитие с метаморфозом характерно для сенокосцев.
6. Для птиц болот и побережий водоемов характерны длинная шея и клюв.
7. На территории Республики Башкортостан обитает 8 видов земноводных.
8. Млечные железы развиваются у самок всех млекопитающих.
9. В позвоночнике рыб различают три отдела.
10. Нервная ткань состоит из нейронов и глиальных клеток.

**Часть IV.** Вам предлагаются тестовые задания, требующие установления соответствия. Максимальное количество баллов, которое можно набрать – 6. Заполните матрицы ответов в соответствии с требованиями заданий.

**Задание 1. [маж. 3,5 балла] Установите соответствие между отделами растений (1, 2) и характерными для них признаками (А-Ж).**

**Название отдела:**

- 1 – моховидные;
- 2 – папоротниковидные.

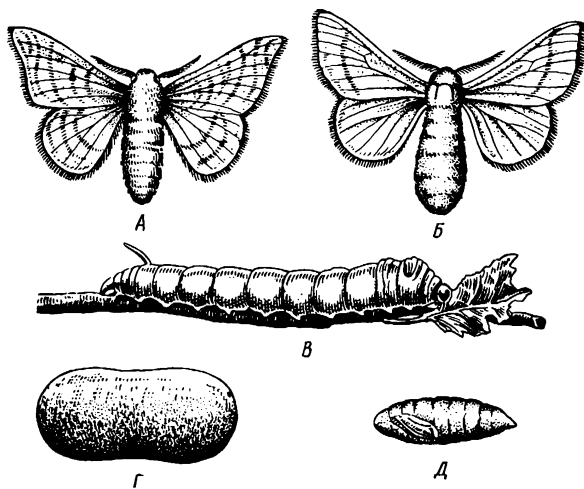
**Характерные признаки:**

- А) имеют листья, стебли и корни;
- Б) листостебельные растения, не имеющие корней;
- В) это бессосудистые растения;
- Г) способны оживать после полного высыхания;
- Д) спиральное свертывание молодых листьев;
- Е) половое поколение (гаметофит) преобладает над бесполом (спорофитом);
- Ж) спорофит преобладает над гаметофитом.

<b>Характерные признаки</b>	<b>А</b>	<b>Б</b>	<b>В</b>	<b>Г</b>	<b>Д</b>	<b>Е</b>	<b>Ж</b>
<b>Название отдела</b>							



**Задание 2. [маж. 2,5 балла] Соотнесите стадии метаморфоза тутового шелкопряда (А-Д) с их обозначениями на рисунке (1-6).**



**Обозначения:**

1. куколка;
2. яйцо;
3. кокон;
4. самец;
5. личинка;
6. самка.

Стадии метаморфоза	А	Б	В	Г	Д
Обозначения					