

**Задания муниципального этапа Всероссийской олимпиады школьников по биологии  
для 7 классов (2016-17 учебный год) (максимум – 46 баллов)**

*Уважаемые участники олимпиады!*

*Внимательно читайте условия заданий и правила заполнения матрицы ответов.*

**Часть I.** Вам предлагаются тестовые задания, требующие выбора только одного ответа из четырех возможных. Индекс ответа, который вы считаете наиболее полным и правильным, укажите в матрице ответов. Максимальное количество баллов, которое можно набрать – 20 (по 1 баллу за каждый правильный ответ).

**1. Используемые в пищу так называемые «кедровые орешки» - это семена:**

- |                       |                     |
|-----------------------|---------------------|
| А) сосны обыкновенной | В) сосны сибирской  |
| Б) кедра гималайского | Г) кедра ливанского |

**2. Плод тюльпана называется:**

- |          |                |
|----------|----------------|
| А) орех  | В) коробочка   |
| Б) ягода | Г) многоорешек |

**3. Ламинария относится к отделу водорослей:**

- |            |               |
|------------|---------------|
| А) бурых   | В) зеленых    |
| Б) красных | Г) диатомовых |

**4. Не является представителем голосеменных растений:**

- |                          |                           |
|--------------------------|---------------------------|
| А) тисс ягодный          | В) саксаул черный         |
| Б) эфедра двухколосковая | Г) вельвичия удивительная |

**5. Простой венчиковидный околоцветник имеет:**

- |                |           |
|----------------|-----------|
| А) колокольчик | Б) ива    |
|                | В) огурец |
|                | Г) ландыш |

**6. Ариллус (присемянник) имеют семена:**

- |                             |                   |
|-----------------------------|-------------------|
| А) бересклета бородавчатого | В) ольхи серой    |
| Б) жимолости лесной         | Г) бузины красной |

**7. В первую очередь при прорастании споры у кукушкиного льна образуется:**

- |                                     |                                     |
|-------------------------------------|-------------------------------------|
| А) листостебельное мужское растение | Б) листостебельное женское растение |
|                                     | В) протонема                        |
|                                     | Г) коробочка на ножке               |

**8. Спирогира обитает:**

- |            |                            |
|------------|----------------------------|
| А) в почве | Б) на коре деревьев        |
|            | В) в пресноводных водоемах |
|            | Г) в морях                 |

**9. В клетке хламидомонады хроматофор:**

- |               |                 |
|---------------|-----------------|
| А) чашевидный | Б) пластинчатый |
|               | В) сетчатый     |
|               | Г) звездчатый   |

**10. К пластинчатым грибам не относится:**

- |               |              |
|---------------|--------------|
| А) белый гриб | В) шампиньон |
| Б) рыжик      | Г) груздь    |

**11. Трубоччатые цветы сложноцветных имеют венчик:**

- А) раздельнолепестный из пяти лепестков
- Б) сростнолепестный из пяти лепестков
- В) раздельнолепестный из трех лепестков
- Г) раздельнолепестный из трех лепестков

**12. Восходящий ток в корне осуществляется по:**

- А) лубу
- Б) древесине
- В) основной ткани
- Г) покровной ткани

**13. В течение всего года сохраняет зеленые листья:**

- А) грушанка круглолистная
- Б) колокольчик круглолистный
- В) ландыш майский
- Г) наперстянка крупноцветковая

**14. Назовите растение, листья которого не имеют прилистников:**

- А) горох посевной
- Б) чина луговая
- В) земляника лесная
- Г) редька дикая

**15. Большое количество пестиков в цветке:**

- А) огурца
- Б) вишни
- В) шиповника
- Г) гороха

**16. Какое растение стало символом Забайкальского края?**

- А) тополь бальзамический
- Б) рододендрон даурский
- В) береза бородавчатая
- Г) черемуха обыкновенная

**17. Морковь представитель семейства:**

- А) крестоцветных
- Б) зонтичных
- В) сложноцветных
- Г) губоцветных

**18. Размножение этого растения можно успешно осуществить, с помощью посадочного материала, представленного на рисунке. Это растение:**

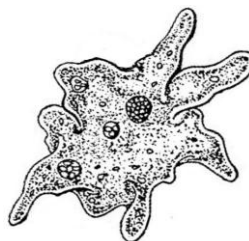
- А) лилия



- Б) чеснок
- В) нарцисс
- Г) гладиолус

**19. Процесс дыхания у изображенного на рисунке справа организма:**

- а) осуществляется специализированными органеллами
- б) осуществляется всей поверхностью тела



- в) осуществляется без участия кислорода

г) не осуществляется, так как он живет в воде

**20. Голосеменное растение, имеющее мягкие, светло-зеленые листья, которые сидят на стебле пучками и опадают на зиму:**

- |                |           |
|----------------|-----------|
| А) лиственница | В) эфедра |
| Б) секвойя     | Г) гинкго |

**Часть II.** Вам предлагаются тестовые задания с одним правильным вариантом ответа из четырех предложенных, причем в каждом варианте ответа требуется предварительный множественный выбор. Индекс ответа, который вы считаете наиболее полным и правильным, укажите в матрице ответов. Максимальное количество баллов, которое можно набрать – 10 (по 2 балла за каждое задание).

**1. Из перечисленных растений выберите те, которые имеют супротивное листорасположение: I) дуб; II) клен; III) береза; IV) ясень; V) сирень; VI) осина; VII) пшеница; VIII) горох; IX) крапива; X) иван-чай; XI) калина.**

- |                        |                         |
|------------------------|-------------------------|
| А) I, III, V, VIII, XI | В) I, IV, VII, VIII, IX |
| Б) II, IV, VI, VIII, X | Г) II, IV, V, IX, XI    |

**2. Из перечисленных растений выберите те, которые имеют сухой, многосемянный, вскрывающийся плод: I) колокольчик раскидистый; II) лютик едкий; III) фиалка трехцветная; IV) горошек мышиный; V) одуванчик лекарственный; VI) ландыш майский; VII) василек синий; VIII) белена черная; IX) пырей ползучий; X) мятлик луговой**

- |                     |                   |
|---------------------|-------------------|
| А) I; III; IV; VIII | В) I; VI; IX; X   |
| Б) II; V; VII; X    | Г) III; IV; V; VI |

**3. Из перечисленных растений выберите представителей семейства злаковые: I) камыш лесной; II) сахарный тростник; III) пушица многоколосковая; IV) ситник сплюснутый; V) рогоз узколистный; VI) сорго суданское; VII) ежеголовник прямой; VIII) тимофеевка луговая; IX) бедренец камнеломка; X) ковыль перистый:**

- |                    |                    |
|--------------------|--------------------|
| А) I; III; V; VII  | В) I; IV; VIII; IX |
| Б) II; VI; VIII; X | Г) II; V; VII; X   |

**4. Из перечисленных растений выберите растения, занесенные в Красную книгу нашего региона: I) дуб монгольский; II) жимолость съедобная; III) герань сибирская; IV) пастушья сумка; V) ландыш Кейске; VI) прострел раскрытый; VII) ирис гладкий**

- |                 |                |
|-----------------|----------------|
| а) I, IV, V;    | г) I, V, VII;  |
| б) II, III, VI; | д) II, III, V. |
| в) I, II, IV;   |                |

**5. Споры мхов служат для: 1) размножения; 2) фотосинтеза; 3) симбиоза с грибами; 4) расселения; 5) образования гаметофита в цикле воспроизведения мхов.**

- |                |                 |
|----------------|-----------------|
| а) I, II, V;   | г) II, III, IV; |
| б) I, III, IV; | д) II, III, V.  |
| в) I, IV, V;   |                 |

**Часть III.** Вам предлагаются задания в виде суждений, с каждым из которых следует либо согласиться, либо отклонить. В матрице ответов укажите один из вариантов ответа – «да» или «нет». Пустые ячейки или несколько вариантов ответа в одной ячейке будут

оцениваться в 0 баллов. Максимальное количество баллов, которое можно набрать – 5 (по 1 баллу за каждый правильный ответ).

1. Зеленые листья (хвоинки) у сосны обыкновенной в умеренной зоне обычно сохраняются 2-3 года, после чего опадают вместе с укороченным побегом, на котором они расположены.
2. Цветок – генеративный орган растения, в котором происходят процессы спорогенеза и гаметогенеза.
3. Плоды земляники и малины называются ягодами.
4. Среди хвойных растений имеются представители разных жизненных форм (травы, деревья, кустарники, кустарнички)
5. Фасоль, арахис, соя, клевер луговой, мышиный горошек являются представителями семейства бобовых.

**Часть IV.** Вам предлагаются задания, требующие установления соответствия. Заполните матрицу ответов в соответствии с требованиями заданий.

1. Установите соответствие между названиями видов растений и структурой, в клетках которой находится запас питательных веществ в зрелом семени. **Обратите внимание:** запас питательных веществ в семени одного растения может находиться одновременно в нескольких структурных частях. Заполните таблицу. Каждое правильно указанное соответствие оценивается в 1 балл (максимально-возможное количество баллов – 11).

**Структурные части семени:**

- I) эндосперм
- II) зародыш
- III) перисперм

**Названия растений:**

- A) пшеница
- И) тыква

- Б) фасоль
- В) перец черный
- Г) кувшинка белая
- Д) лук репчатый
- Е) горох посевной
- Ж) ирис желтый
- З) яблоня

**МАТРИЦА ОТВЕТОВ**  
**на задания теоретического тура муниципального этапа**  
**Всероссийской олимпиады школьников по биологии. 2016-17 уч. год**  
**7 классы (маx. 46 баллов)**

**Часть 1. (маx. 20 баллов)**

	1	2	3	4	5	6	7	8	9	10
1-10										
11-20										

**Часть 2. (маx 10 баллов)**

1	2	3	4	5

**Часть 3. (маx. 5 баллов)**

№	1	2	3	4	5
Прав. "ДА"					
Неправ. "НЕТ"					

**Часть 4. (маx. 11 баллов)**

I. Эндосперм	II. Зародыш	III. Перисперм