

**Задания муниципального этапа
Всероссийской олимпиады школьников по биологии. 2021-2022 уч. г.
7 класс (максимальное количество баллов – 33)**

Задание 1. Задание включает 15 вопросов, к каждому из них предложено 4 варианта ответа. На каждый вопрос выберите только один ответ, который вы считаете наиболее полным и правильным. Индекс выбранного ответа внесите в матрицу ответов. Максимальное количество баллов, которое можно набрать, – 15 (по одному баллу за каждое тестовое задание).

1. На рисунке изображена бактерия:

- а) бацилла Коха;
- б) пневмококк;
- в) холерный вибрион;
- г) бледная трепонема.

2. Основное сходство между растениями и грибами:

- а) у них автотрофное питание;
- б) клеточная стенка – хитин;
- в) запасной питательный продукт – крахмал;
- г) имеют в клетках оформленное ядро.

3. Изображенный на рисунке органоид под буквой Д обеспечивает:

- а) накопление питательного вещества;
- б) реакцию клетки на свет;
- в) синтеза органических веществ;
- г) утилизацию продуктов жизнедеятельности.

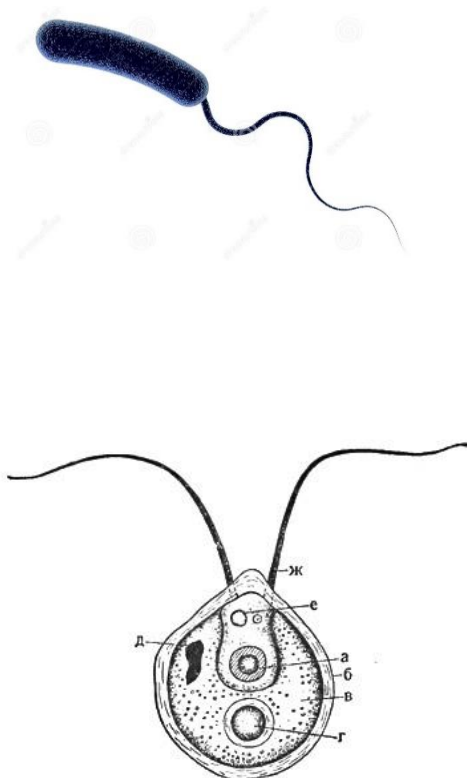
4. Для каких водорослей характерны зооспоры в размножении?

- а) хлорелла, хламидомонада, ламинария;
- б) спирогира, улотрикс, ульва;
- в) хлорелла, спирогира, ульва;
- г) ламинария, улотрикс, хламидомонада.

5. В жизненном цикле растений гаметофит преобладает у:

- а) хвощей;
- б) папоротников;
- в) мхов;
- г) плаунов.

6. Обозначенный под буквой В орган сосны выполняет функцию:



- а) формирования семязачатка;
- б) образования пыльцевых зерен;
- в) накопления питательных веществ семени;
- г) привлечения насекомых.

7. К какой жизненной форме относится большинство представителей класса однодольных растений, произрастающих на территории Якутии?

- а) многолетние травы;
- б) однолетние кустарники;
- в) многолетние кустарнички;
- г) однолетние травы.

8. Представленная на рисунке корневая система характерна для представителей семейства:

- а) сложноцветные;
- б) розоцветные;
- в) крестоцветные;
- г) лилейные.

9. В жизненном цикле стадия медузы отсутствует у:

- а) актинии;
- б) аурелии;
- в) львиной гривы;
- г) корнерота.

10. Изображенное на рисунке животное является промежуточным хозяином:

- а) белой планарии;
- б) широкого лентеца;
- в) печеночного сосальщика;
- г) бычьего цепня.

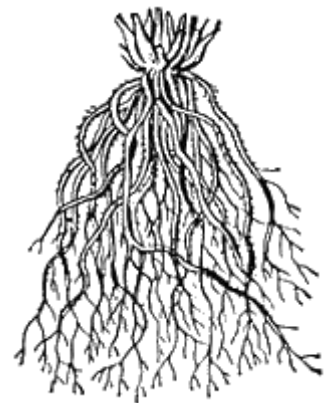
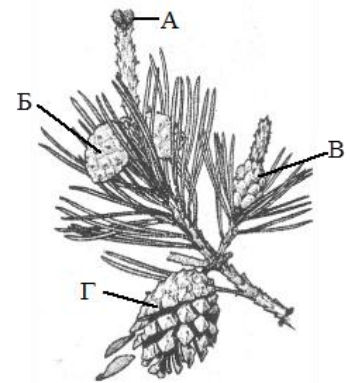
11. К какому отряду относятся насекомые, большинство представителей которых с двумя парами крыльев, грызущим ротовым аппаратом, полным превращением в цикле своего развития?

- а) двукрылые;
- б) прямокрылые;
- в) жесткокрылые;
- г) таракановые.

12. В теле двоякодышащих рыб функцию легочного дыхания выполняет:

- а) ротовая полость;
- б) глотка;
- в) плавательный пузырь;
- г) боковая линия.

13. Какая биологическая особенность позволила пресмыкающимся освоить засушливые районы?



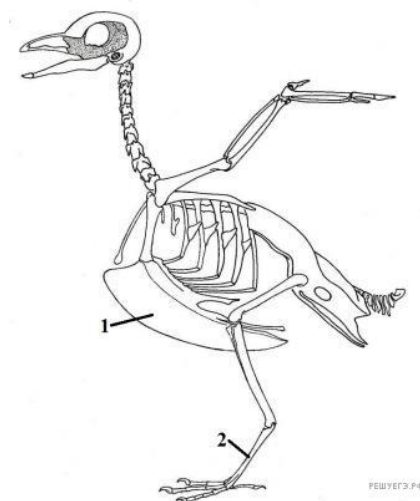
- а) наличие грудной клетки;
- б) внутреннее оплодотворение;
- в) сложное строение головного мозга;
- г) способность быстро перемещаться.

14. Указанная под номером 1 часть скелета птицы обеспечивает:

- а) защиту внутренних органов от холода;
- б) увеличение поверхности прикрепления больших грудных мышц;
- в) рассечение воздуха в полете;
- г) мягкую посадку во время приземления.

15. Плацента, через которую осуществляется связь между организмом матери и развивающимся зародышем, слабо развита у самок:

- а) каолы;
- б) бегемота;
- в) дельфина;
- г) летучей мыши.



Задание 2. Задание включает 5 тестовых заданий с одним вариантом ответа из четырех возможных, но требующих предварительного множественного выбора (т.е. укажите правильное сочетание). Индексы выбранных ответов внесите в матрицу ответов.

1. Сложные соцветия имеются у:

I – моркови; II – подорожника; III – риса; IV – клевера; V – ржи; VI – кукурузы.

- а) II, III, V;
- б) II, IV, V;
- в) I, II, IV.
- г) I, III, VI;

2. К ветроопыляемым растениям относятся:

I – таволга; II – береза; III – пырей; IV – одуванчик; V – камыш; VI – лапчатка.

- а) II, III, VI;
- б) I, II, V;
- в) I, II, III;
- г) II, IV, V.

3. Незамкнутую кровеносную систему имеют:

I – дождевой червь; II – мидия; III – актиния; IV – саранча; V – тарантул; VI – аскарида.

- а) III, IV, V;
- б) II, IV, V;
- в) I, III, V;

г) I, II, III.

4. Внутреннее оплодотворение характерно у:

I – тритона; II – кобры; III – стрекозы; IV – карася; V – голубя; VI - нерки.

а) I, IV, V;

б) III, IV, V;

в) II, III, V;

г) I, II, IV.

5. Относительное постоянство температуры тела поддерживают:

I – выдра; II – окунь; III – касатка; IV – коршун; V – гадюка; VI – лягушка.

а) I, II, VI;

б) II, III, VI;

в) III, IV, V;

г) I, III, IV.

Задание 3. Задание на определение правильности суждений. Номера правильных суждений внесите в матрицу (5 суждений).

1. Меристема – это образовательная ткань.

2. Папоротник представлен талломом.

3. Свиной цепень – раздельнополый организм.

4. У представителей земноводных наблюдается жаберное, кожное и легочное дыхание.

5. У хомяка и у жирафа шейный отдел позвоночника представлен семью позвонками.

Задание 4. Задание на соответствие. Заполните матрицы в соответствии с требованиями заданий.

Распределите животных, названия которых приведены ниже, по способу питания. Используйте при этом цифровые обозначения.

Род	Группа
1. Крот	А – хищные
2. Лось	Б – всеядные
3. Медведь	В – растительноядные
4. Рысь	Г – насекомоядные
5. Дятел	
6. Крыса	

Род	1	2	3	4	5	6
Группа						