

**11 КЛАСС**  
**ВСЕРОССИЙСКАЯ ОЛИМПИАДА ШКОЛЬНИКОВ ПО**  
**ГЕОГРАФИИ**  
**МУНИЦИПАЛЬНЫЙ ЭТАП**  
**2015/2016 учебного года**

*Общее время для выполнения заданий муниципального этапа Олимпиады (с учетом времени на инструктаж, перерыв между раундами, раздачу тестов и заданий) составит около 3,5 астрономических часа.*

*Сумма баллов за все правильные ответы теоретического раунда – 50 баллов.*

*Сумма баллов за все правильные ответы тестового раунда – 50 баллов.*

*Общая сумма баллов за 2 раунда – 100 баллов.*

*Использование любых справочных материалов и карт не допускается.*

*Для ответов на вопросы по карте можно пользоваться линейкой и простым калькулятором.*

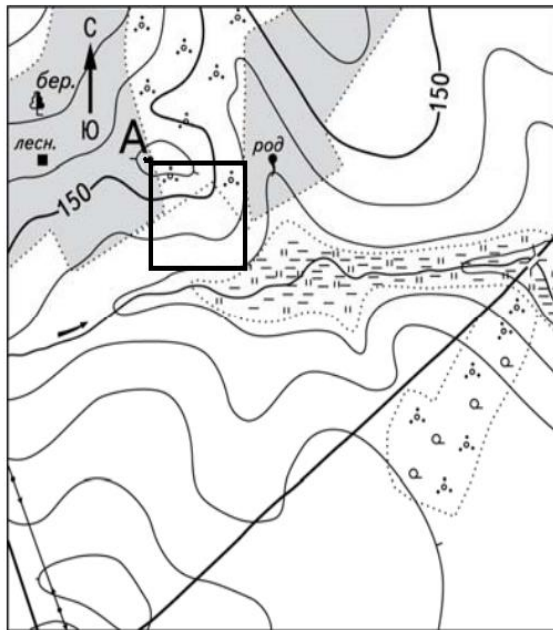
*Ответы на вопросы теоретического, тестового раунда запишите на специальных листах для ответа и сдайте дежурному по аудитории.*

**СВЕДЕНИЕ ОБ УЧАСТНИКЕ ОЛИМПИАДЫ**

<b>ФАМИЛИЯ</b>	
<b>ИМЯ</b>	
<b>ОТЧЕСТВО</b>	
<b>КЛАСС</b>	<b>11 класс</b>
<b>ШКОЛА</b>	
<b>КРАЙ, РАЙОН, ГОРОД / ПОСЕЛОК</b>	Алтайский край,
<b>ТЕОРЕТИЧЕСКИЙ РАУНД</b>	
<b>ТЕСТОВЫЙ РАУНД</b>	
<b>ОБЩЕЕ КОЛИЧЕСТВО БАЛЛОВ</b>	
<b>Ф.И.О. ЧЛЕНОВ ЖЮРИ:</b>	

## ТЕОРЕТИЧЕСКИЙ РАУНД 11 КЛАСС

Задача 1. К каким экологическим проблемам приведет распашка участка, обозначенного на карте буквой А? Обоснуйте свой ответ. Какие меры Вы можете предложить для уменьшения их последствий.



Масштаб 1:10 000  
В 1 см 100 м  
Горизонталы проведены  
через 5 метров

Задача 2. Римскими цифрами на рисунке обозначены федеральные округа России. Впишите в таблицу № 1 их названия и центры.

Арабскими цифрами обозначены субъекты России. Впишите их названия в таблицу № 2.



Таблица № 1. Федеральные округа и их центры

Номер	Федеральный округ	Административный центр федерального округа
I		
II		
III		
IV		
V		
VI		
VII		

VIII		
IX		

Таблица № 2. Субъекты России

Номер	Субъект России
1	
2	
3	
4	
5	

Задача 3. Заполните пропущенные строки в таблице № 3

Таблица № 3. Официальные наукограды Российской Федерации

НАЗВАНИЕ	ПОДЧИНЕНИЕ	СПЕЦИАЛИЗАЦИЯ
	Алтайский край	военные и гражданские химико-технологические исследования
Дубна		ядерная физика
Протвино		физика высоких энергий
Черноголовка	Московская область	
Фрязино		электроника
	Новосибирская область	

Мичуринск	Тамбовская область	
Обнинск		

**Задача 4. Прочтите текст и ответьте на вопросы.** Эта страна в колониальное время сохранила свою независимость. Заселение территории относится к глубокой древности. По площади (1648 тыс.км<sup>2</sup>) страна занимает 17 место в мире. На севере омывается водами моря-озера, на юге - двумя заливами моря принадлежащего бассейну Индийского океана.

Вторая этническая группа страны по показателю "численность населения" превосходит соседнее государство, где эта национальность является большинством и имеет аналогичное название. Абсолютное большинство населения страны принадлежит к одной религиозной ветви мировой религии. Ни в одном государстве мира нет столько приверженцев данной веры. В некоторых соседних государствах население исповедует тоже религиозное направление.

По запасам двух полезных ископаемых страна занимает одно из ведущих позиций в мире, за счет их добычи (в том числе и экспорту) в основном пополняется местный бюджет.

*Вопросы:*

1. Назовите страну.
2. Назовите море-озеро и заливы, через которые проходит морская граница.
3. Какая этническая группа является второй по численности в стране, а в соседней эта национальность является титульным национальным большинством?
4. Что это за религиозное направление?
5. Добыча каких полезных ископаемых способствовала достижению сегодняшнего уровня благосостояния?

**Задача 5. По приведённым описаниям определите, о каких городах Алтайского края идёт речь. На берегах каких водных объектов они расположены? Ответы впишите в таблицу.**

1 – официально годом основания этого города считается 1913 год, когда на строящейся Туркестано-Сибирской железной дороге возник пристанционный поселок. Развитию города способствовало развитие в стране пищевой и перерабатывающей отраслей. В 1926 году здесь был построен механизированный маслозавод с паровым двигателем, в 1931 г. – сахарный завод.

2 – свое название этот город получил из-за выхода на поверхность земли сглаженного временем отрога Салаирского кряжа. В 1915 году село получило статус города. Большое влияние на развитие города оказало освоение целинных и залежных земель. Со строительством железнодорожных линий Средне-Сибирской магистрали он стал одним из центров агропромышленного комплекса.

3 – город образован на территории села Сорокино. В 1958 г. поселок получил статус «рабочего поселка». В настоящее время является центром черной металлургии.

4 – зарождение города было положено в 1943 году, после эвакуации из Крыма бромного завода. Средняя температура воздуха июля имеет такие же значения, как и в южных городах России и Украины - Ставрополе, Львове, Краснодаре, Ростове и др.

5 – это один из 6 городов России и единственный за Уралом, основанный по именованному Указу императора Петра Великого как форпост, имевший важное военно-стратегическое значение. В конце XIX - начале XX вв. город становится крупным торгово-купеческим центром юга Сибири, торгующим с Англией, Францией, Германией. Входит в Союз исторических городов РФ. По его территории в III тысячелетии до н.э. проходило северное ответвление Великого Шёлкового пути.

№П/П	ГОРОД	ВОДНЫЙ ОБЪЕКТ
1		
2		
3		
4		
5		

**ТЕСТОВЫЙ РАУНД 11 КЛАСС**

ВОПРОС	ОТВЕТ
<p><b>1. Цифровые значения тропиков, полярных кругов определяются...</b></p> <p>А) Величиной угла наклона земной оси к плоскости эклиптики                      Б) Длиной экваториального радиуса Земли                      В) Расстоянием от Земли до Солнца в разные сезоны года                      Г) Скоростью вращения Земли</p>	
<p><b>2. Карты, какого из указанных масштабов наименее детально отображают местность?</b></p> <p>А) 1 : 50 000                      Б) 1 : 100 000                      В) 1 : 500 000                      Г) 1 : 1 000 000</p>	
<p><b>3. К мезозойской эре относится ... период:</b></p> <p>А) Меловой                      Б) Каменноугольный                      В) Пермский                      Г) Кембрийский</p>	
<p><b>4. Выберите остров, относящийся к Канадскому Арктическому архипелагу:</b></p> <p>А) Ванкувер                      Б) Ньюфаундленд                      В) Шпицберген                      Г) Элсмир</p>	
<p><b>5. Закончите фразу: «Янцзы и Меконг берут начало...»</b></p> <p>А) На Тибетском нагорье                      Б) На склонах Каракорума                      В) На склонах Памира                      Г) На Иранском нагорье</p>	

<p><b>6. Горы Дальнего Востока России образовались в областях ... складчатости</b></p> <p>А) Мезозойской и кайнозойской                      Б) Кайнозойской и герцинской                      В) Мезозойской и герцинской                      Г) Байкальской и кайнозойской</p>	
<p><b>7. Выберите верную пару «река-приток»:</b></p> <p>А) Колорадо - Гранд-Ривер                      Б) Миссисипи – Риу-Негру                      В) Амазонка - Игуасу                      Г) Ориноко - Уругвай</p>	
<p><b>8. В каких российских регионах выше доля населения с доходами ниже прожиточного минимума?</b></p> <p>А) Москва и Санкт-Петербург                      Б) Калмыкия и Тыва                      В) Московская область и Татарстан                      Г) Башкирия и Белгородская область</p>	
<p><b>9. О каком городе идет речь:</b> «древний город с удивительной и богатой историей. На этом месте более 26 веков назад древними греками был основан город Пантикапей. На протяжении 900 лет он являлся столицей могущественного Боспорского государства, а затем разрушен»</p> <p>А) Массандра                      Б) Керчь                      В) Севастополь                      Г) Судак</p>	
<p><b>10. Как называется озеро, которое впервые официально упоминается в 1627 г. в «Книге Большого Чертежа», как место, «где ломают соль чистую, как лед»?</b></p> <p>А) Эльтон</p>	

<p>Б) Баскунчак В) Кулундинское Г) Кучукское</p>	
<p><b>11. Примером лакколита – интрузивного массива, имеющего в разрезе грибообразную или куполообразную форму кровли и относительно плоскую подошву, является гора:</b></p> <p>А) Народная Б) Аю-Даг В) Эльбрус Г) Таван-Богдо-Ула</p>	
<p><b>12. Портами Северного морского пути являются:</b></p> <p>А) Санкт-Петербург, Архангельск, Владивосток Б) Тикси, Хатанга, Санкт-Петербург В) Калининград, Мурманск, Магадан Г) Диксон, Мурманск, Тикси</p>	
<p><b>13. Выберите реку России, в устье которой или рядом с ним построен современный морской порт (нефтеналивной терминал).</b></p> <p>А) Оленёк Б) Енисей В) Камчатка Г) Луга</p>	
<p><b>14. Какой народ РФ относится к тюркской языковой группе:</b></p> <p>А) Ханты Б) Казахи В) Осетины Г) Адыгейцы</p>	
<p><b>15. Россия является на сегодняшний день одним из крупнейших экспортеров цветных металлов в мире. Но цены на мировом рынке на них не</b></p>	

<p><b>постоянны и сильно колеблются. Конъюнктура меняется ежедневно, а иногда ежеминутно. Назовите металлы, цены на которые к осени 2015 года наиболее сильно упали по сравнению с 2008 годом, когда наблюдался один из пиков цен на различные цветные металлы. Подсказка – на один из металлов цена упала по сравнению с пиком семилетней давности в 5 раз.</b></p> <p>А) Платина и свинец Б) Медь и цинк В) Никель и серебро Г) Золото и алюминий</p>	
<p><b>16. Выберите государство, где отраслями специализации в международном географическом разделении труда являются туризм и обувная промышленность. Страна является крупным экспортером риса, продает за рубеж кофе и морепродукты. Разрабатывает месторождения нефти в шельфовой зоне.</b></p> <p>А) Бангладеш Б) Вьетнам В) Пакистан Г) Турция</p>	
<p><b>17. О какой республике Российской Федерации идет речь: здесь проживает народ тюркской языковой группы. Основное их занятие – животноводство. Стада овец и коз пасут круглый год, так как зимы малоснежные. В горной тайге и тундре на востоке разводят оленей. Развит пушной промысел. Земледелие (зерновые, овощи, картофель) требуют искусственного орошения. Разнообразны полезные ископаемые, главные из них – асбест, кобальт.</b></p> <p>А) Алтай</p>	

Б) Коми В) Саха Г) Тыва	
<b>18. Политика принудительного отделения или изоляция какой либо расы или этнической группы путем поселения на ограниченной территории называется:</b> А) Сегрегация Б) Депопуляция В) Сегментация Г) Депортация	
<b>19. В какой стране в прошлом году было продано больше всего новых легковых автомобилей?</b> А) Россия Б) США В) Япония Г) Китай	
<b>20. В какой группе стран наблюдалась наибольшая (в % соотношении) девальвация национальной валюты в промежутке с января 2014 года по сентябрь 2015 год?</b> А) Великобритания и Нидерланды Б) Ангола и Россия В) Кувейт и Иран Г) Ирак и Австралия	
<b>21. Выберите штат США, в пределах которого находится одно из крупнейших месторождений сланцевого газа Барнетт:</b> А) Техас Б) Колорадо В) Мэн Г) Колорадо	
<b>22. Выберите часть Европы, которую называют</b>	

<b>Паданией.</b> А) Восточная Франция Б) Западная Румыния В) Северная Италия Г) Западная Польша	
<b>23. Сейчас уровень международной конкурентоспособности государства и ее отдельных компаний в мире зависит от многих факторов. Но одним из важнейших является показатель расходов на НИОКР (научно-исследовательские и опытно-конструкторские работы). Он может иметь абсолютное измерение (например, сколько страна тратит в сумме за год) и относительное (доля расходов от ВВП страны). Выберите группу стран, которые являются лидерами по доле расходов на НИОКР относительно своего ВВП?</b> А) США и Россия Б) Франция и Китай В) Италия и Великобритания Г) Израиль и Финляндия	

**24. Установите соответствие между известным курортом и страной, в которой он находится:**

КУРОРТ	СТРАНА
1) Шибеник	А) Турция
2) Сиде	Б) Хорватия
3) Антиб	В) Кипр
4) Лимасол	Г) Таиланд
	Д) Франция

Запишите в таблицу буквы, соответствующие выбранным ответам.

1	2	3	4

**25. Установите соответствие между языком и страной, в которой говорит на нем существенная часть населения:**

<b>ЯЗЫК</b>	<b>СТРАНА</b>
1) Тагальский	А) Бангладеш
2) Бенгальский	Б) Афганистан
3) Дари	В) Филиппины
4) Тамильский	Г) Индонезия
	Д) Шри-Ланка

Запишите в таблицу буквы, соответствующие выбранным ответам.

1	2	3	4