

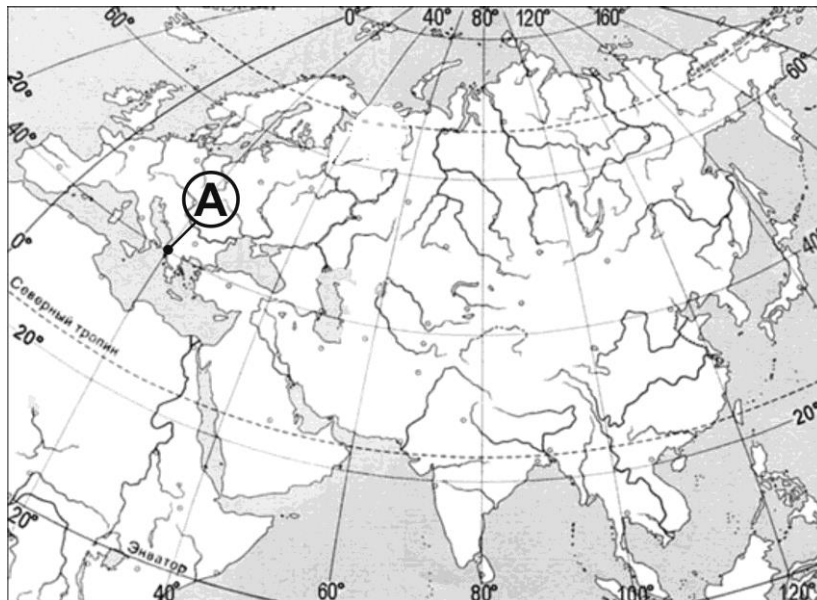
## УСЛОВИЯ ЗАДАЧ ДЛЯ VII КЛАССА

### Тестовый раунд

1. Какому азимуту соответствует направление на В:

- а) 45°; б) 90°; в) 180°; г) 270°.

2. Какие географические координаты имеет точка, обозначенная на карте буквой А?



- а) 40° с.ш. 20° в.д.; б) 20° с.ш. 40° в.д.;  
в) 30° с.ш. 50° в.д.; г) 50° с.ш. 30° в.д.

3. Географическая широта северного полюса составляет:

- а) 0 градусов; б) 90 градусов северной широты;  
в) 180 градусов; г) 90 градусов южной широты.

4. Линия на карте, состоящая из точек с одинаковой высотой над уровнем моря или другим выбранным уровнем, – это:

- а) горизонталь; б) бергштрих; в) изобара; г) изоанемона.

5. Выберите правильное утверждение:

- а) на южном полюсе холоднее, чем на северном;  
б) Берингов пролив открыл Витус Беринг;  
в) карта имеет более крупный масштаб, чем топографический план;  
г) мрамор является магматической горной породой.

6. Среди типов земной коры выделяются два основных: континентальная и океаническая. Главное отличие между ними состоит в том, что:

- а) океаническая кора толще континентальной;  
б) в строении континентальной коры присутствует гранитный слой;  
в) в строении океанической коры отсутствует базальтовый слой;  
г) в строении океанической коры присутствует базальтовый слой.

7. В каком слое атмосферы происходят все погодные явления.  
а) тропосфера; б) стратосфера; в) мезосфера; г) озоновый.

8. Топонимика – это область знаний, изучающая...

- а) рельеф местности;
- б) климатические особенности местности;
- в) географические названия;
- г) животный мир.

9. В каком океане средняя соленость воды самая низкая:

- а) Тихий; б) Атлантический; в) Индийский; г) Северный Ледовитый.

10. Укажите текущую эру геологической истории Земли.

- а) кайнозойская; б) мезозойская; в) палеозойская; г) протерозойская.

11. В каком месте мог отмечаться самый ровный климат на протяжении длительного времени (самая низкая температура была зарегистрирована 17 ноября 1913 года  $+18,6^{\circ}\text{C}$ , а самая высокая – 2 марта 1965 г.  $+32^{\circ}\text{C}$ , что соответствует перепаду температур в  $13,4^{\circ}\text{C}$ )?

- а) Индо-Гангская низменность;
- б) побережье Бразилии;
- в) Долина Смерти;
- г) Черноморское побережье Кавказа.

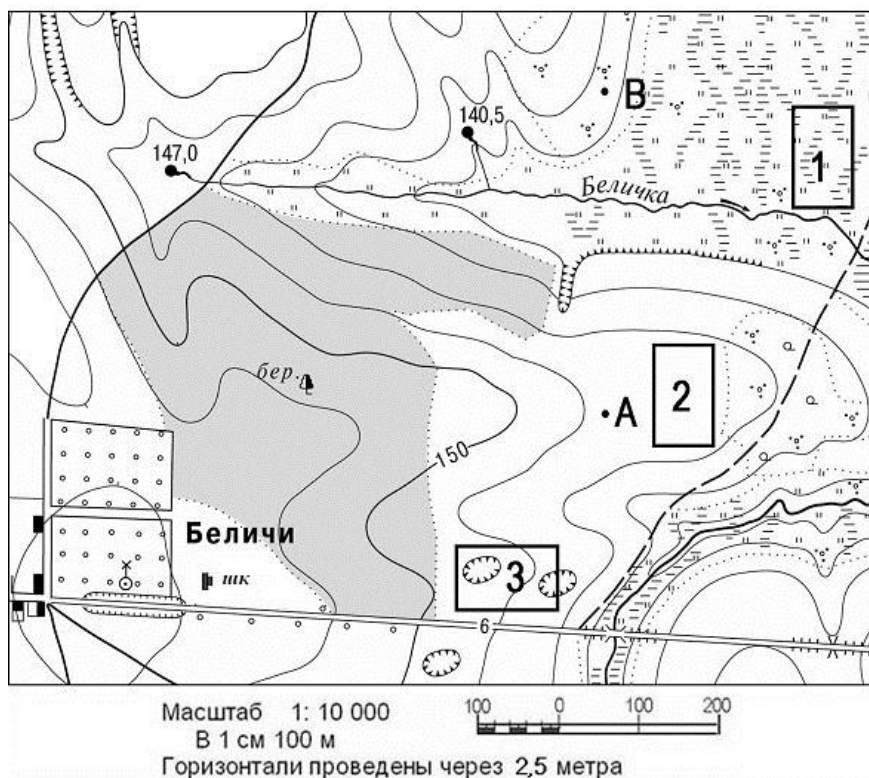
12. Укажите правильную последовательность смены поясов освещенности при движении от экватора к полюсам:

- а) тропический, умеренный, полярный;
- б) полярный, умеренный, тропический;
- в) умеренный, тропический, полярный;
- г) тропический, полярный, умеренный.

13. Этот голландский мореплаватель, исследователь и купец получил мировое признание за возглавляемые им морские походы в 1642-1644 годах. Он первым среди известных европейских исследователей достиг берегов Новой Зеландии, Тонга и Фиджи. Собранные во время его экспедиций данные помогли доказать тот факт, что Австралия является отдельным континентом. Имя мореплователя носит остров и море.

- а) Абель Тасман; б) Джеймс Кук;
- в) Фернан Магеллан; г) Джеймс Росс.

14. Определите по плану местности разницу в высоте между родниками.

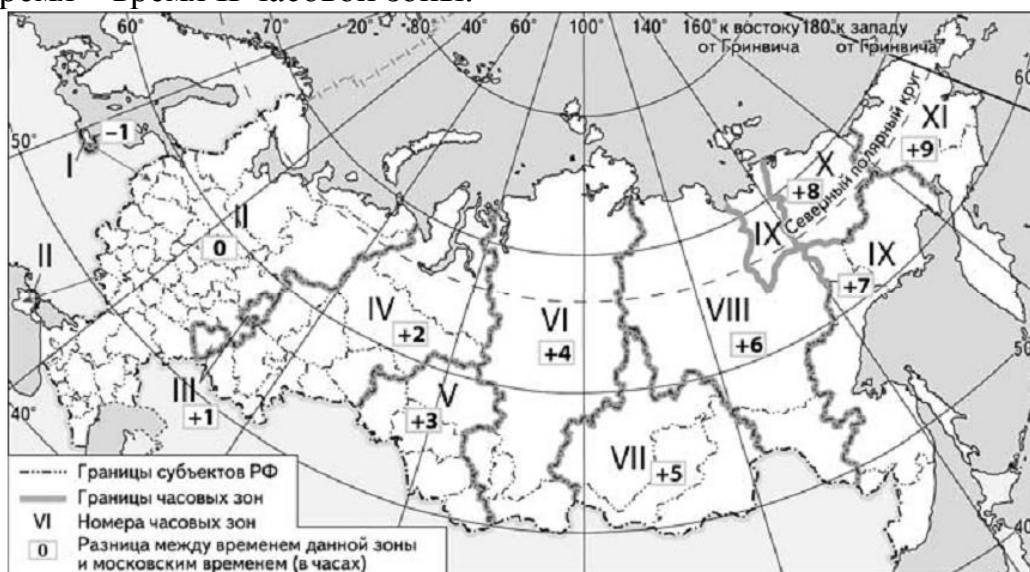


- а) 147 м;    б) 140,5 м;    в) 7 м;    г) 6,5 м.

15. На каком из участков, обозначенных цифрами, возможно наличие антропогенных форм рельефа (смотри карту в задании 14):

- а) 1;    б) 2;    в) 3;    г) ни на одном из участков.

16. В соответствии с Законом о возврате к «зимнему» времени с 26 октября 2014 г. на территории России установлено 11 часовых зон (см. карту). Исходным при исчислении местного времени часовых зон служит московское время – время II часовой зоны.



Самолёт вылетел из Сургута (IV часовая зона) в Ростов-на-Дону (II часовая зона) в 5 часов по местному времени Сургута. Расчётное время полёта

составляет 4 часа. Сколько времени будет в Ростове-на-Дону, когда самолёт приземлится? Ответ запишите в виде числа.

17. Распределите данные части света в порядке уменьшения их площади, начиная с наибольшей:

- а) Азия; б) Америка;  
в) Австралия; г) Африка.

Запишите получившуюся последовательность букв.

18. С какими регионами (субъектами Российской Федерации) граничит Ивановская область?

19. Установите соответствие между рекой, берущей начало на территории Ивановской области, и природным объектом, на котором расположен ее исток.

Река	Исток
а) Лух	1) Андреевское болото Комсомольский район
б) Уводь	2) Козловское болото Приволжский район
в) Теза	3) Болотистая низина у села Гайдарово Вичугского района

Ответ запишите в виде последовательности букв и цифр.

20. Выберите из списка животных, обитающих в нашем регионе и включенных в Красную книгу Ивановской области: европейский зубр, медянка обыкновенная, обыкновенный песец, выхухоль русская, филин, дрофа.

21. Расположите почвы по мере их смены с севера на юг в Северном полушарии:

- а) бурые лесные; б) чернозёмы; в) желтозёмы; г) каштановые.

22. Определите тип климата по описанию. Температура воздуха в июле от  $-5^{\circ}\text{C}$  до  $-20^{\circ}\text{C}$ , воды от  $-1,5$  до  $-1,9^{\circ}\text{C}$ . В январе температура воды и воздуха около  $1^{\circ}\text{C}$ . Осадков выпадает в среднем 500 мм/год, часты метели, туманы, высокая облачность.

23. Изменится ли абсолютная высота горы Эверест, если уровень Мирового океана повысится на 5 м, если да, то как?

24. Соотнесите приборы и параметры, которые измеряют с их помощью.

	Прибор		Измеряемый параметр
а	теодолит	1	измерение углов при съёмках на местности
б	буссоль	2	измерение градуса отклонения поверхности от горизонтальной плоскости
в	курвиметр	3	длины извилистых линий на карте
г	ватерпас	4	измерение горизонтальных и вертикальных углов

Ответ запишите в виде последовательности букв и цифр.

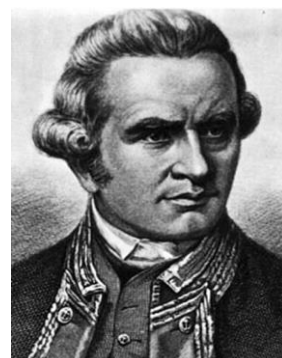
25. По предложенным изображениям исследователей установите их имена и открытые архипелаги (острова).



1



2



3

- а) Большие Антильские острова;
- б) Гавайские острова;
- в) Шпицберген.

Ответ запишите в виде последовательности фамилии исследователя, цифры и буквы.

### Теоретический раунд

1. Разделите географические термины по принадлежности к одной из оболочек Земли (био-, лито-, гидро- и атмосфере). Попробуйте дать словесное описание каждому из терминов.

*Горст, дельта, инверсия температуры, кратер, меандр, планктон, тайфун, фронт.*

Ответ запишите в виде названия оболочки Земли и соответствующих ей терминов с их определениями.

2. Данное полезное ископаемое образовалось в послеледниковое время. Состоит из остатков растений: мхов, осок, полукустарничков. Это полезное ископаемое образовано скоплением остатков мхов, подвергшихся неполному разложению при слабом доступе кислорода в условиях \_\_\_\_\_ (часть гидросферы). По запасам данного полезного ископаемого Ивановская область является одним из лидеров в Центральном федеральном округе. Наиболее богата им юго-\_\_\_\_\_ часть области. Это полезное ископаемое называется \_\_\_\_\_. Отрасли, являющиеся главными потребителями – это \_\_\_\_\_ и \_\_\_\_\_. Заполните пропуски, в лист ответа запишите только пропущенные слова (весь текст можно не переписывать).

3. Определите примерную высоту горы, если известно, что у ее подножия, расположенного на уровне океана, температура воздуха составляет  $+16^{\circ}\text{C}$ , а на ее вершине  $-8^{\circ}\text{C}$ . Поясните ход своих мыслей. К какому типу по высоте (низкие, средние, высокие) относятся горы? Приведите примеры таких горных систем.

4. Обобщенное представление об экологическом состоянии поверхностных водоемов дают гидрологические экологические карты. В Ивановской области главной водной артерией является река Волга (Горьковское водохранилище).

Протяженность р. Волга на территории Ивановской области составляет около 200 км. На этом участке в нее впадают 32 притока. Водная среда волжских притоков, отличается высокой обогащенностью биогенными элементами. Можно констатировать 100% встречаемость таких элементов, как железо, марганец, цинк, медь, что свидетельствует об их природном генезе. Во всех створах, без исключения, определяются нефтепродукты.

Для оценки качества водных объектов наиболее часто используется показатель гидрохимического индекса загрязнения воды (ИЗВ), который оценивается по следующим градациям: Очень чистые (до 0,2); Чистые (0,2-1,0); Умеренно загрязненные (1,0-2,0); Загрязненные (2,0-4,0); Грязные (4,0-6,0); Очень грязные (6,0-10,0); Чрезвычайно грязные (>10,0). В зависимости от величины ИЗВ участки водных объектов (разделенные створами) подразделяют на классы.

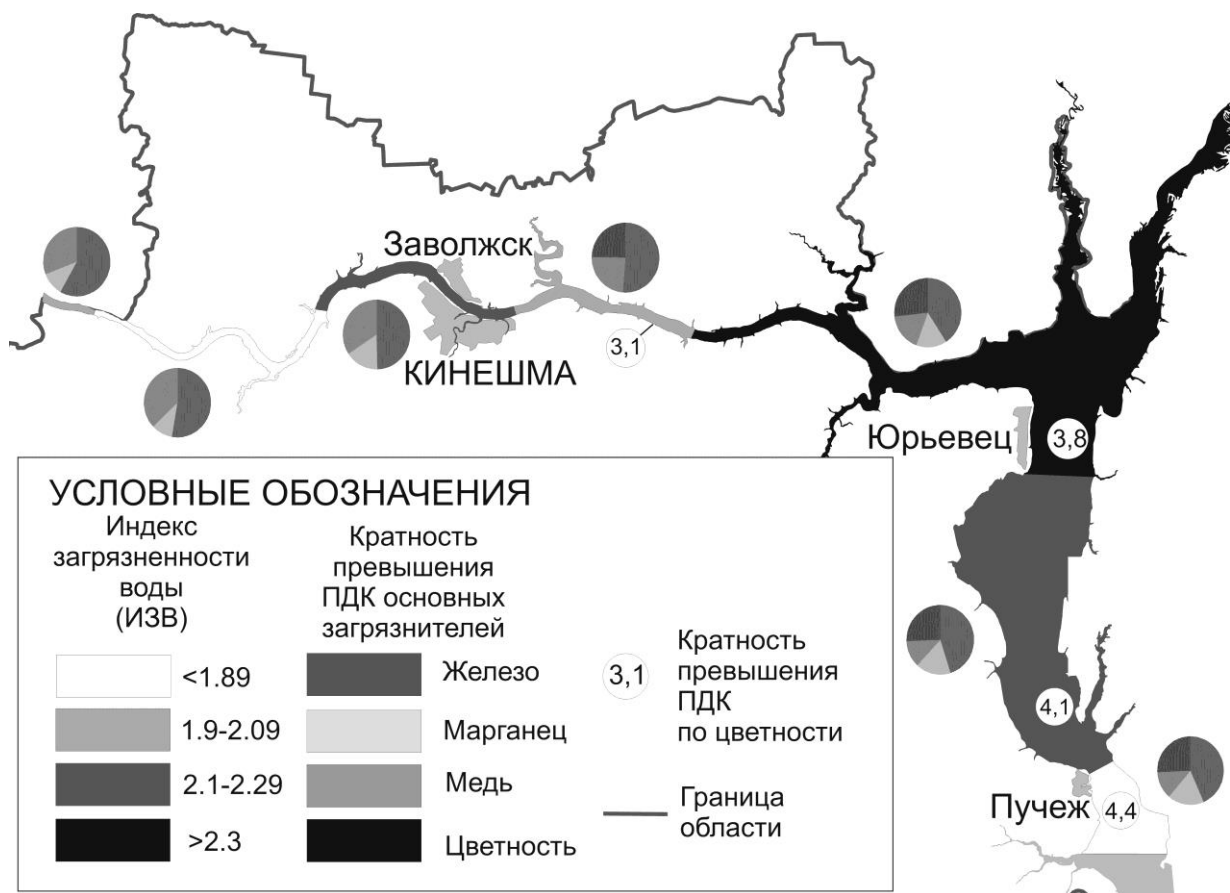
Для оценки концентрации химических элементов и их соединений в окружающей среде используется показатель «Предельно допустимая концентрация» (ПДК) – утверждённый в законодательном порядке санитарно-гигиенический норматив. Превышение ПДК не является однозначным указанием на проявление экологического бедствия, оно может являться результатом совместного действия природных факторов и, соответственно, не оказывать значительного неблагоприятного влияния на состояние здоровья, однако нуждается в контроле экологов и географов).

На рисунке приведен фрагмент экологической карты Ивановской области, на котором показано экологическое состояние Волги (Горьковского водохранилища) по данным областной статистики. Границы створов наблюдения проведены по гидрологическим постам, используемым для мониторинга качества воды в области. ИЗВ соответствует послойная заливка, кратность превышения ПДК показана на диаграммах.

Вопросы:

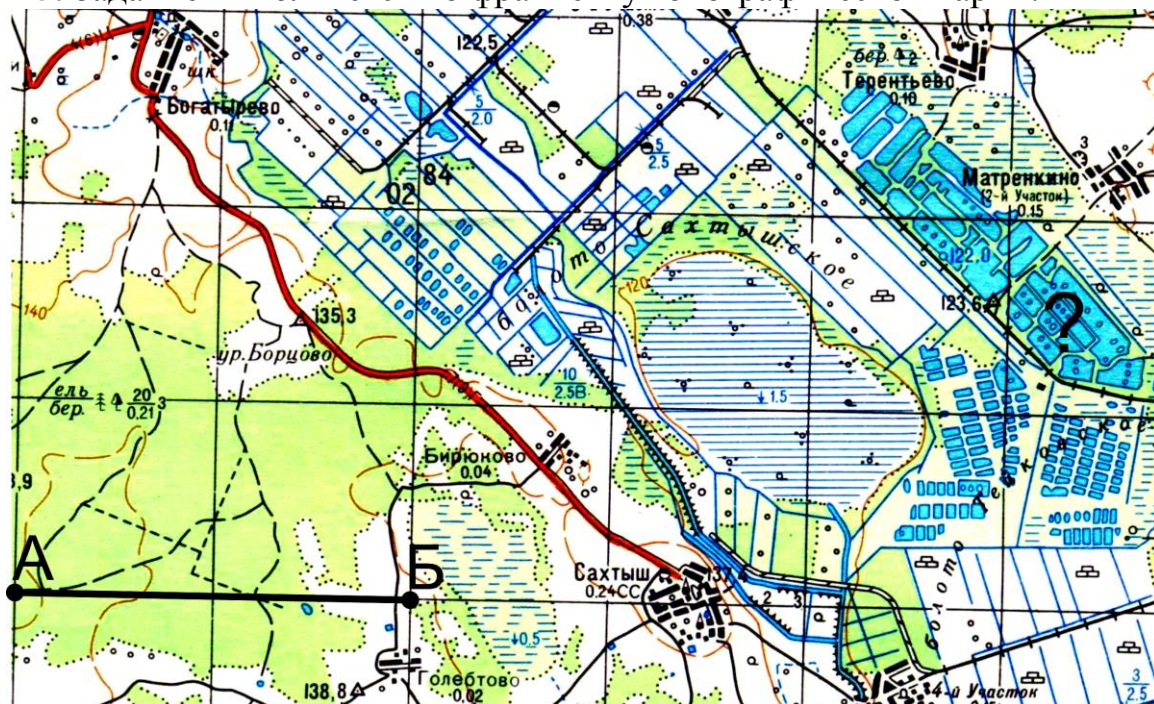
а. Определите, основные причины, вызывающие различия в качестве воды на разных участках водохранилища.

б. Объясните причину превышения ПДК по показателю цветности воды на отдельных участках водохранилища.



*Экологическая карта реки Волга (Горьковское водохранилище) в пределах Ивановской области (ИЗВ соответствует послойная заливка, кратность превышения ПДК показана на диаграммах)*

**5. Задание выполняется по фрагменту топографической карты.**



а) Определите масштаб приведенного фрагмента топографической карты, если известно, что линии меридианов проведены на карте через 2 см и расстояние на местности от точки А до точки Б составляет 4 километра.

б) Определите максимальную амплитуду высот на приведенном фрагменте топографической карты.

в) Определите, какой тип леса встречается к западу от пос. Сахтыш (какие породы деревьев преобладают, какая средняя высота и толщина деревьев, а также расстояние между деревьями).

г) Определите происхождение прямоугольных водоемов на востоке карты (обозначены знаком «?»).