

Министерство образования и науки Пермского края
ФГБОУ ВО «Пермский государственный национальный исследовательский университет»
Оргкомитет краевых предметных олимпиад школьников



ГЕОГРАФИЯ

Задания II (муниципального) этапа
Всероссийской предметной Олимпиады школьников
2016 – 2017 учебный год

Пермь 2016

Уважаемые коллеги!

Перед Вами комплект заданий муниципального этапа Всероссийской Олимпиады школьников по географии, разработанный членами предметно-методической комиссии Пермского регионального этапа с учётом методических рекомендаций центральной предметно-методической комиссии. Задания разработаны для пяти параллелей: 7-е, 8-е, 9-е, 10-е и 11-е классы.

Муниципальный этап Олимпиады состоит из двух раундов: 1) тестового; 2) теоретического.

Первый раунд включает 20 тестовых заданий. Его целью является проверка знания участниками Олимпиады географической номенклатуры, основных терминов, понятий, определений, изучаемых в курсе школьной географии, а также знания географии Пермского края.

Второй раунд включает 5 заданий. Его целью является выявление у учащихся аналитических навыков: распознавания образов географических объектов, определения логических цепочек и причинно-следственных связей, сопоставления различных географических объектов и т.п., а также умений производить математические расчёты, объяснять их и давать географические интерпретации.

На выполнение заданий муниципального этапа Олимпиады отводится три астрономических часа (180 минут), в том числе на выполнение заданий тестового раунда – 60 минут; на выполнение заданий теоретического раунда – 120 минут. Кроме того, необходимо добавить время на решение организационных вопросов, в том числе на открытие, объяснение правил по написанию ответов на задания муниципального этапа, раздачу материалов и бланков ответов (на бланках ответов личных данных быть не должно; на них члены оргкомитета пишут код участника), заполнение титульного листа («рубашки»), включающего личные данные школьника и код участника, объявление сроков проверки работ и объявления результатов – 15 минут.

Максимальная сумма баллов за задания тестового раунда – 20 (по 1 баллу за задание). Максимальная сумма баллов за задания теоретического раунда – 50 (по 10 баллов за задание). Максимальная сумма баллов за задания муниципального этапа – 70.

Внимание! Каждому участнику Олимпиады выдаётся комплект заданий, распечатанных на листах формата А4 (уменьшать формат при печати не рекомендуется), а также бланк тестирования для ответов на задания тестового раунда и пять чистых листов для ответов на задания теоретического раунда.

Перед началом муниципального этапа Олимпиады дежурные по аудиториям педагоги напоминают участникам основные положения регламента (о продолжительности этапа, форме, в которой разрешено задавать вопросы, порядке оформления ответов на вопросы и т.д.). После раздачи заданий участники муниципального этапа Олимпиады могут задать дежурному учителю вопросы по условиям заданий. Ответы на содержательные вопросы озвучиваются членами жюри для всех участников данной параллели. На некорректные вопросы или вопросы, свидетельствующие о том, что участник невнимательно прочитал условие, должен следовать ответ «без комментариев». Дежурные учителя напоминают участникам о времени, оставшемся до окончания муниципального этапа за 15 минут и за 5 минут. Участники по истечении времени, отведённого на муниципальный этап Олимпиады, обязаны сдать листы для ответа. Они могут сдать работу досрочно и покинуть класс.

Подписывать бланки тестирования для ответов на задания тестового раунда и листы ответов на задания теоретического раунда запрещается. Каждому участнику Олимпиады присваивается код, который проставляется на всех листах ответов членами Оргкомитета.

Внимание! 1. При выполнении заданий тестового раунда ответы заносятся в бланк ответов на тестовые задания в строку таблицы, соответствующую номеру вопроса. Если вопрос теста подразумевает один правильный ответ, то участник Олимпиады должен отметить знаком «х» клетку, соответствующую правильному на его взгляд варианту (например, клетку из столбца «Б»). Если вопрос теста подразумевает несколько правильных ответов, то участник Олимпиады должен отметить знаком «х» несколько клеток, соответствующих правильным на его взгляд вариантам (например, клетки из столбцов «Б» и «Г»). Если вопрос теста подразумевает сопоставление объектов, размещённых в разных строках, то участник Олимпиады должен вписать соответствия в клетки бланка тестирования с данным номером вопроса (например, во второй строке участник Олимпиады вписывает: в столбце «А» – «А-1»; в столбце «Б» – «Б-2»; в столбце «В» – «В-3»; в столбце «Г» – «Г-4»; в столбце «Д» – «Д-5»). Если вопрос теста подразумевает ранжирование географических объектов в определённой последовательности, то в бланк тестирования через тире заносятся буквы, соответствующие указанным под ними географическим объектам (например, А – Б – В – Г – Д). Если вопрос теста подразумевает вписывание названия географического объекта (понятия, имени учёного или путешественника и т.п.), то участник Олимпиады должен вписать его в соответствующую(ие) клетку(и) бланка тестирования.

2. При выполнении заданий теоретического раунда ответ на вопрос должен располагаться на отдельном листе бумаги с соответствующим номером задания.

Все письменные ответы должны выполняться аккуратно, чётко.

Каждый участник Олимпиады должен иметь при себе ручку, простой карандаш, линейку, транспортир, ластик, непрограммируемый калькулятор.

Участникам Олимпиады запрещается: использовать для записи ответов на вопросы авторучки с красными или зелёными чернилами; обращаться с вопросами к кому-либо, кроме дежурных и членов Оргкомитета; проносить в классы тетради, справочную литературу, учебники, атласы, любые электронные устройства, служащие для передачи, получения или накопления информации, в т.ч. мобильные телефоны.

© Авторы ответов и методических комментариев к заданиям: *председатель методической комиссии Пермской краевой Олимпиады школьников по географии* – зам. декана географического факультета по НИРС, к.г.н., доцент Иванова Мария Борисовна (ПГНИУ); *члены методической комиссии Пермской краевой Олимпиады школьников по географии*: к.г.н., доцент Шихов Андрей Николаевич (ПГНИУ); старший преподаватель Орлова Анна Георгиевна (ПГПУ); старший преподаватель Лучников Андрей Сергеевич (ПГНИУ); к.г.н., старший преподаватель Санников Павел Юрьевич (ПГНИУ); ассистент Абдуллин Ринат Камилевич (ПГНИУ); магистрант Нагорнюк Олег Игоревич (ПГНИУ).

9-е классы

Тестовый раунд

При выполнении заданий тестового раунда ответы заносятся в бланк ответов на тестовые задания в строку таблицы, соответствующую номеру вопроса. Если вопрос теста подразумевает один правильный ответ, то участник Олимпиады должен отметить знаком «х» клетку, соответствующую правильному на его взгляд варианту (например, клетку из столбца «Б»). Если вопрос теста подразумевает несколько правильных ответов, то участник Олимпиады должен отметить знаком «х» несколько клеток, соответствующих правильным на его взгляд вариантам (например, клетки из столбцов «Б» и «Г»). Если вопрос теста подразумевает сопоставление объектов, размещённых в разных строках, то участник Олимпиады должен вписать соответствия в клетки бланка тестирования с данным номером вопроса (например, во второй строке участник Олимпиады вписывает: в столбце «А» – «А-1-1»; в столбце «Б» – «Б-2-И»; в столбце «В» – «В-3-III»; в столбце «Г» – «Г-4-IV»; в столбце «Д» – «Д-5-V»). Если вопрос теста подразумевает ранжирование географических объектов в определенной последовательности, то в бланк тестирования через тире заносятся буквы, соответствующие указанным под ними географическим объектам (например, А – Б – В – Г – Д). Если вопрос теста подразумевает вписывание названия географического объекта (понятия, имени учёного или путешественника и т.п.), то участник Олимпиады должен вписать его в соответствующую(ие) клетку(и) бланка тестирования.

1. Выберите верное утверждение о природных зонах России.

- А) зона арктических пустынь расположена на островах Северного Ледовитого океана и материковом побережье к северу от полярного круга
- Б) подзона смешанных лесов протягивается широкой полосой южнее таёжной зоны через всю территорию страны
- В) тайга – самая большая по площади природная зона России
- Г) зона тундры и лесотундры представлена только в Азиатской части страны
- Д) зоны полупустынь и пустынь умеренного пояса нет на территории страны

2. Выберите реку, о которой Ф. Горбунов написал следующие строки.

Там реки гор соединялись,	Две гидростанции большие,
И слились в мощную реку,	Которым, равных в мире нет,
Притока два объединились,	И две плотины заложили,
Рекою главной потекут	Энергию дают и свет.

- А) Амур Б) Волга В) Енисей Г) Лена Д) Обь

3. Выберите города-миллионеры, расположенные на берегах рек, входящих в десятку крупнейших рек мира по площади водосборного бассейна.

- А) Владивосток Б) Казань В) Красноярск Г) Новосибирск Д) Якутск

4. Выберите субъект РФ, в котором численность мужчин превышает численность женщин.

- А) Республика Дагестан Б) Псковская область В) Иркутская область
- Г) Чукотский автономный округ Д) Приморский край

5. Выберите дерево, древесина и живица которого используются в производстве скипидара.

- А) берёза Б) ель В) липа Г) пихта Д) сосна

6. Сургутская ГРЭС-2 является крупнейшей действующей тепловой (конденсационной) электростанцией России. Выберите виды топлива, которые она использует для производства энергии.

- А) бурый уголь Б) каменный уголь В) мазут
- Г) природный газ Д) попутный нефтяной газ

7. Укажите виды полезных ископаемых, месторождения которых имеются на территории Пермского края.

- А) хромиты Б) золото В) карналлит (магниевая) соль
- Г) оловянные руды Д) волконскоит (минеральная зелёная краска)

8. Установите соответствия: город Пермского края – река, на берегу (-ах) которой он расположен.

- | | | | | |
|------------------|-----------|-------------|---------------|------------|
| А) Александровск | Б) Губаха | В) Кудымкар | Г) Чайковский | Д) Чердынь |
| 1) Иньва | 2) Кама | 3) Колва | 4) Косьва | 5) Лытва |

9. Расположите в хронологическом порядке значимые географические открытия и путешествия.

- А) открытие Антарктиды Б) первое кругосветное путешествие
- В) открытие морского пути из Европы в Индию Г) Первая Камчатская экспедиция
- Д) открытие Америки

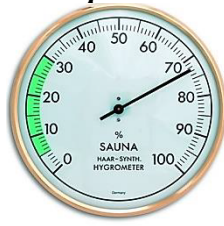
10. Выберите объекты, для отображения которых на карте НЕ используются линейные знаки.

- А) газопроводы Б) административные границы В) изогипсы
- Г) океанические течения Д) водохранилища

11. Расположите моря в порядке увеличения средней солёности воды.

- А) Средиземное море Б) Красное море В) Балтийское море
 Г) Берингово море Д) Черное море

12. Выберите прибор, используемый для определения скорости движения облаков.



- А) анемометр Б) барометр В) гигрометр Г) нефоскоп Д) психрометр

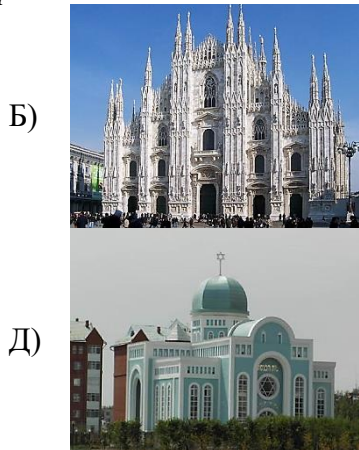
13. Установите соответствия: почвы – район их распространения.

- А) серозёмы Б) красные ферраллитные В) лугово-чернозёмные
 Г) мерзлотно-таёжные Д) бурые лесные
 1) Западная Сибирь 2) Экваториальная Африка 3) Центральная Азия
 4) Западная Европа 5) Средняя Сибирь

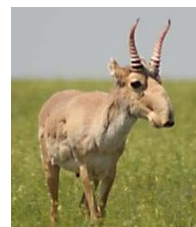
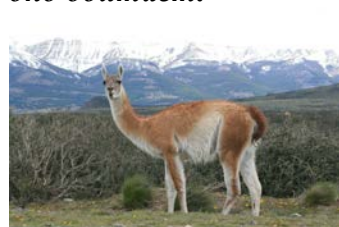
14. Выберите острова, расположенные в пределах Срединно-Атлантического хребта.

- А) Азорские острова Б) Багамские острова В) острова Зелёного мыса
 Г) Канарские острова Д) острова Тристан-да-Кунья

15. Выберите конфессиональное сооружение, относящееся к религии, которую исповедует большая часть крупнейшего народа Земли.



16. Установите соответствия: эндемичное животное – материк, на территории которого оно обитает.



- А) гуанако Б) вилорог В) вомбат Г) дикдики Д) сайгак
 1) Австралия 2) Африка 3) Евразия 4) Северная Америка 5) Южная Америка

17. Выберите наиболее цунамиопасные морские побережья.

- А) побережье Бискайского залива Б) побережье Чили
 В) побережье Камчатки Г) восточное побережье Индии
 Д) восточное побережье Австралии

18. Выберите субъект РФ, большая часть которого расположена за полярным кругом.

- А) Томская область Б) Вологодская область В) Ханты-Мансийский автономный округ
 Г) Ненецкий автономный округ Д) Камчатский край

19. Выберите отрасль хозяйства, которая оказывает наибольшее воздействие на экологическое состояние водных объектов.

- А) нефтепереработка Б) лесозаготовка В) целлюлозно-бумажная промышленность
Г) легкая промышленность Д) тепловая электроэнергетика

20. Выберите приграничные субъекты РФ.

- А) Новосибирская область Б) Орловская область В) Республика Хакасия
Г) Саратовская область Д) Иркутская область

Теоретический раунд

При выполнении заданий теоретического раунда ответ на вопрос должен располагаться на отдельном листе бумаги с соответствующим номером задания.

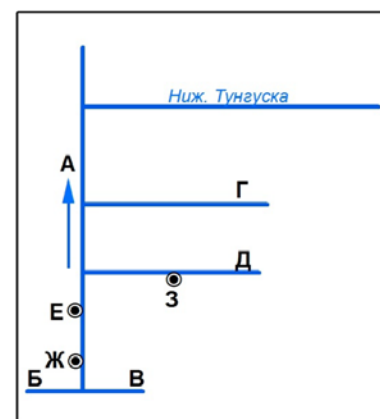
Задание № 1. Российская Федерация – государство, которое имеет самое большое количество стран-соседей. При этом у нашей страны есть все возможные виды государственных границ: сухопутные (в т.ч. собственно сухопутные, речные, озёрные) и морские. Показатели протяжённости границ РФ с зарубежными странами отражены в таблице.

Страна, с которой граничит РФ	Протяжённость сухопутной границы, км				Протяжённость морской границы, км	Общая протяжённость границы, км
	всего	собственно сухопутная	речная	озёрная		
А	232,9	177,0	55,9	–	22,4	255,3
Б	327,6	272,4	55,2	–	22,4	350,0
В	1239,0	857,7	362,3	19,0	–	1239,0
Г	572,7	572,5	–	0,2	–	572,7
Д	7512,8	5936,1	1516,7	60,0	85,8	7598,6
Е	4209,3	650,3	3489,0	70,0	–	4209,3
Ж	17,3	–	17,3	–	22,1	39,4
З	270,5	137,2	127,5	5,8	–	270,5
И	266,0	29,9	206,0	30,1	22,4	288,4
К	3485,0	2878,6	588,3	18,1	–	3485,0
Л	195,8	43,0	152,8	–	23,3	219,1
М	204,1	203,3	–	0,8	32,2	236,3
Н	–	–	–	–	49,0	49,0
О	2093,6	1508,7	422,0	162,9	567,0	2660,6
П	1271,8	1091,7	60,3	119,8	54,0	1325,8
Р	324,8	89,5	87,5	147,8	142,0	466,8
С	70,0	70,0	–	–	–	70,0
Т	–	–	–	–	194,3	194,3
Итого:	22293,2	14517,9	7140,8	634,5	1236,9	23530,1

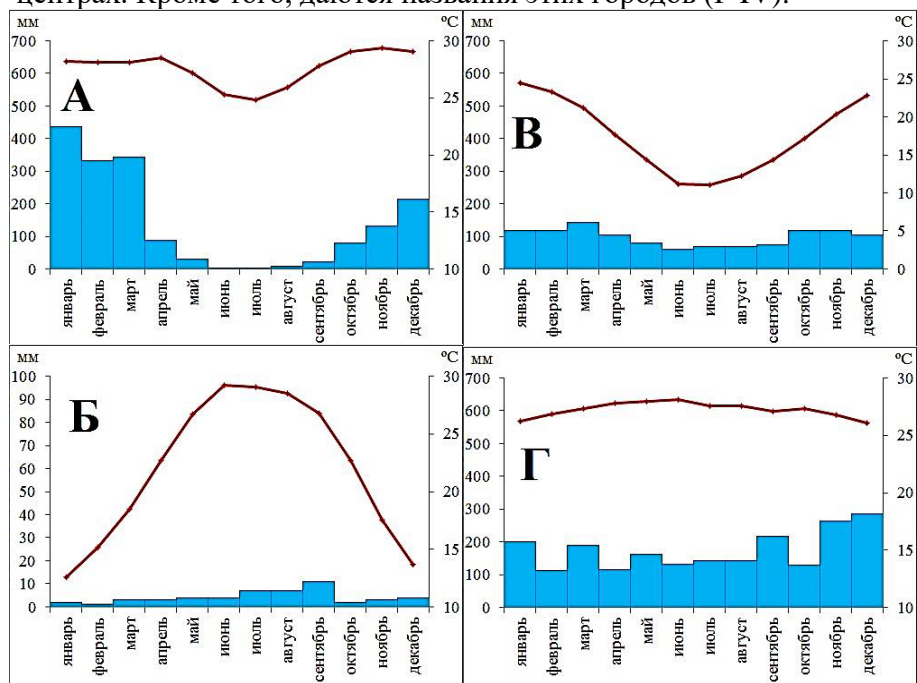
Расшифруйте, какие страны соответствуют строкам таблицы. Напишите название страны, с которой часть государственной границы с РФ установлена в одностороннем порядке.

Задание № 2. На рисунке представлена схема речной сети (в виде графа) одной из крупных рек России, которая зашифрована под буквой А. Эта река образуется от слияния рек Б и В, Г и Д – крупнейшие притоки первого порядка реки А, помимо Нижней Тунгуски. На берегах представленных рек расположены одни из крупнейших центров цветной металлургии России – Е, Ж, З.

Определите реки, зашифрованные под буквами А, Б, В, Г, Д. Установите названия центров цветной металлургии Е, Ж, З. Какая отрасль цветной металлургии представлена в данных городах? Назовите основной фактор, который способствовал размещению предприятий данной отрасли в представленных городах? Перечислите не менее трёх других центров данной отрасли в России.



Задание № 3. Перед вами климатограммы четырёх городов, расположенных в разных климатических поясах. Они обозначены буквами А–Г. В текстах 1–4 приведена географическая информация об этих центрах. Кроме того, даются названия этих городов (I–IV).



1. Этот город расположен на берегу Тиморского моря. Административный центр Северной территории страны, полностью расположенной на одноимённом материке.

2. Этот город основан Педро де Мендосой в 1536 г. на берегу залива Ла-Плата. Он является столицей страны, в основе названия которой лежит наименование благородного металла.

3. Этот город расположен в стране, являющейся самой большой по площади на своём материке. Он находится в пределах нагорья Ахагар.

4. Название этого города переводится на русский язык как «Город льва». Он является столицей одноимённого государства.

I. Буэнос-Айрес II. Дарвин III. Сингапур IV. Таманрассет

Название города	Описание города	Климатограмма	Климатический пояс	Объяснение выбора
I. Буэнос-Айрес				
II. Дарвин				
III. Сингапур				
IV. Таманрассет				

Установите соответствия: название города – его описание – климатограмма, отражающая распределение температуры воздуха и осадков данного центра. Заполните таблицу. Для каждого города определите климатический пояс, в котором он находится. Объясните свой выбор.

Задание № 4. «В Африке, Америке, Европе и Австралии чётко выраженные природные зоны сменяют друг друга более или менее последовательно с севера на юг. Азия же <...> напоминает мозаичное панно, состоящее из пустынь, лесов и гор». Эти слова принадлежат французскому зоологу и путешественнику Пьеру Пфедферу. В своих работах он развёртывает впечатляющую панораму природы Азии от высоких широт Арктики до островов Индийского океана.

Что такое географическая зональность? Какие факторы влияют на расположение природных зон? Объясните причины мозаичности ландшафтов в Азии.

Задание № 5. На космическом снимке представлены последствия водной эрозии – природного процесса, который наносит огромный ущерб различным сферам экономики, в первую очередь – сельскому хозяйству.

Перечислите основные природные и антропогенные факторы, способствующие развитию данного процесса? В каких природных зонах России водная эрозия развивается наиболее активно? В какой сезон она протекает наиболее интенсивно, и почему? Перечислите известные Вам способы борьбы с данным процессом и его последствиями?



БЛАНК ОТВЕТОВ НА ТЕСТОВЫЕ ЗАДАНИЯ: 9-е классы

<i>№</i>	<i>А</i>	<i>Б</i>	<i>В</i>	<i>Г</i>	<i>Д</i>
<i>1</i>					
<i>2</i>					
<i>3</i>					
<i>4</i>					
<i>5</i>					
<i>6</i>					
<i>7</i>					
<i>8</i>					
<i>9</i>					
<i>10</i>					
<i>11</i>					
<i>12</i>					
<i>13</i>					
<i>14</i>					
<i>15</i>					
<i>16</i>					
<i>17</i>					
<i>18</i>					
<i>19</i>					
<i>20</i>					