

**Всероссийская олимпиада школьников по географии**  
**Муниципальный этап**

**10 класс**  
**Теоретический тур**

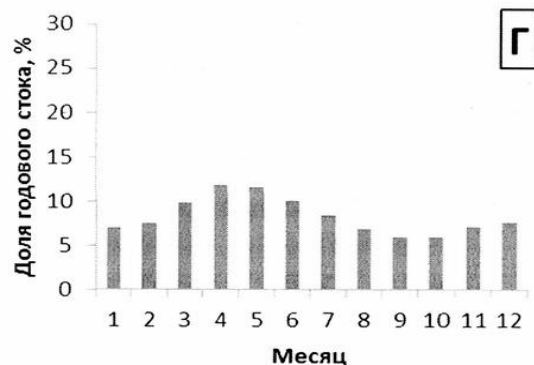
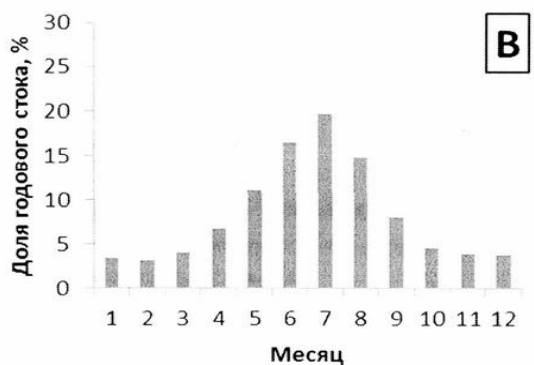
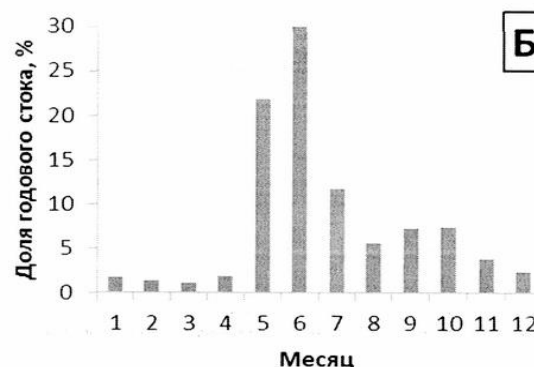
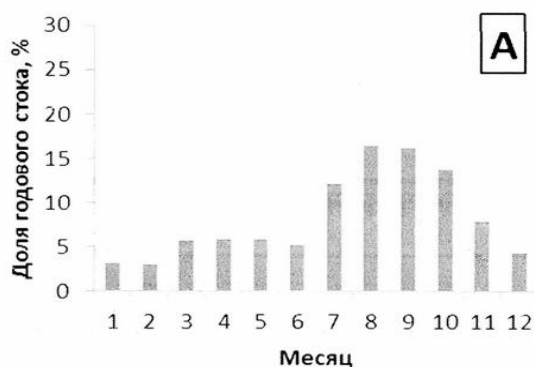
- Теоретический тур включает 5 заданий.
- На выполнение всех заданий теоретического тура отводится 120 минут.
- Использование справочных материалов и карт не допускается.
- Максимальное количество баллов за выполнение теоретического тура – 54.

**Задание 1**

Эта река, протекающая по территории Архангельской области, впадает в одноименный залив (губу), который часто называют морем (название этого «моря» также образовано от названия этой реки). В действительности эта акватория является частью другого моря, где на шельфе совсем недавно начата добыча нефти.

Укажите:

1. Название реки.
2. Название моря, в залив которого она впадает.
3. Название пока единственного уже разрабатываемого нефтяного месторождения на шельфе этого моря.
4. На каком графике (см. изображение ниже) изображен водный режим данной реки?
5. Укажите особенности водного режима данной реки и объясните их.
6. Какой берег этой реки (правый или левый) подвергается большей эрозии<sup>1</sup> и почему?



<sup>1</sup> \*Эрозия - разрушение пород русла и берегов

## Задание 2

Определите город России по описанию, дайте объяснение его географическим особенностям

Этот город является одним из самых северных городов России, так как расположен севернее южной границы Арктики (назовите ее). Его называют второй столицей Заполярья, так как по численности населения он уступает другому российскому городу (какому?), но по природным особенностям больше характеризует российский Север (почему?).

Первое поселение в этих краях возникло в 1935 году для разработки месторождения руд цветных металлов (каких?), которые были известны ещё жителям легендарной Мангазеи.

До 1953 года город был центром многочисленных лагерей для заключенных, которые выполняли тяжелые физические работы на горнорудных и металлургических предприятиях. В 1953 году, после ликвидации системы ГУЛАГа, лагеря для политзаключенных были закрыты. Так произошло превращение «лагеря-комбината» в «город-комбинат». Сейчас он представляет собой современный город с многочисленными промышленными предприятиями. Среди них градо- и регионообразующим является комбинат (как он называется?) – крупнейший в мире производитель никеля и палладия, один из крупнейших производителей платины и меди.

Первые дома в городе старались строить на скальной породе, так как летом происходило их разрушение (почему?). Впоследствии при массовой застройке стали использовать особые технологии (какие?), предотвращающие разрушение строений.

Ландшафтные условия местные жители в шутку описывают так: грибы здесь выше деревьев (почему?). Зимой в детских садах, школах, в больницах, на предприятиях работают фотарии (лечение ультрафиолетовыми лампами) (с какой целью?).

## Задание 3

Известно, что города характеризуются региональными различиями. Выделяют несколько типов городов, в том числе западноевропейский и североамериканский. На рис. 1 и 2 изображены ночные космические снимки двух городов, относящихся к этим типам. **На каком из них какой тип города изображен? Ответ обоснуйте.**

На рис. 3 представлен космический снимок новой столицы одной из крупнейших по площади стран мира. Этот город был построен специально под столичные функции менее чем за пять лет (с 1955 по 1960 г.) на ранее пустовавшем месте в самом центре страны. В 1986 году ЮНЕСКО внесла этот молодой город в список Всемирного наследия.

Назовите:

1. Город, изображенный на космическом снимке (рис. 3).
2. Страну, столицей которой он является.
3. Старую столицу этой страны. Чем объяснить перенос столицы в новое место?

4. Чем объяснить включение этого молодого города в список Всемирного наследия ЮНЕСКО? Подробность информации поощряется.

Рис. 1



Рис. 2

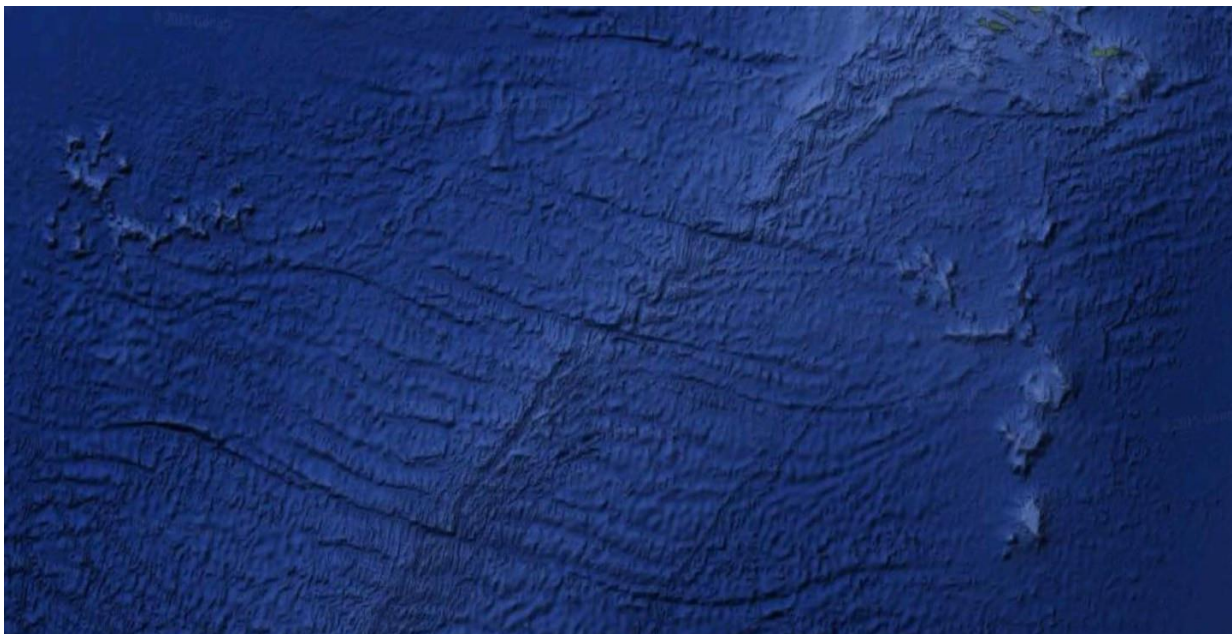


Рис. 3

#### Задание 4

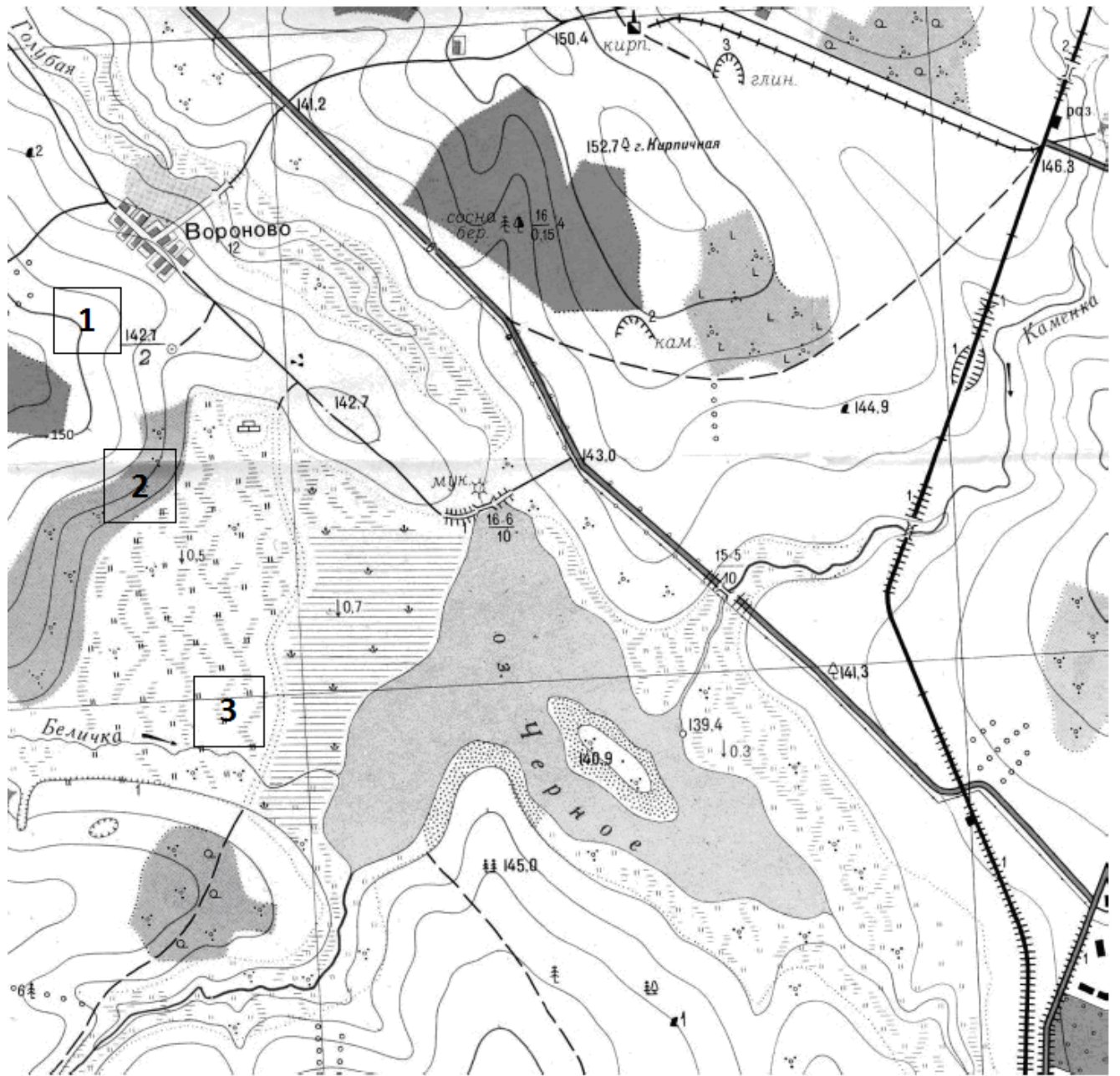
Космонавты с борта международной космической станции обратили внимание на крупную форму рельефа донного происхождения, имеющую вид многочисленных «шрамов».

1. Определите по представленному фрагменту космического снимка, что это за форма рельефа?
2. В какой части дна океана она обычно располагается?
3. Каков механизм ее образования?
4. Земная кора какого типа образуется в данных местах? Перечислите ее главные характеристики.
5. Какие явления сопровождают данный процесс?
6. В каких районах Мирового океана происходят сходные процессы?



**Задание 5**  
**(выполняется по фрагменту топографической карты)**

1. Определите словесный и числовой масштаб карты, если известно, что наибольший размер острова, расположенного на озере Черном, составляет 270 м. Ход рассуждений запишите.
2. Определить абсолютную высоту центра населенного пункта Вороново.
3. Определить направление (указать сторону горизонта и азимут) по линии: центр населенного пункта Вороново – устье реки Беличка.
4. Определить падение реки Каменки, если известно, что абсолютная высота ее истока составляет 143 м. Ход рассуждений запишите.
5. Школьники выбирают место для катания на санках. Оцените, какой из участков, обозначенных на карте цифрами 1, 2 и 3, больше всего подходит для этого. Для обоснования своего ответа приведите два довода.
6. Можно ли с юго-восточной окраины села Воронова увидеть мукомольную мельницу на северном берегу озера? Ответ обоснуйте.



Сплошные горизонталы проведены через 2,5 метра  
 Балтийское система высот