

## ДЛЯ ЖЮРИ

### **КРИТЕРИИ ОЦЕНИВАНИЯ ЗАДАНИЙ ТЕОРЕТИЧЕСКОГО ТУРА**

#### **9 КЛАСС**

##### **Задание 1. ЗАДАНИЯ ПО ФРАГМЕНТУ ТОПОГРАФИЧЕСКОЙ КАРТЫ**

1. Определите масштаб карты, запишите его в численном и именованном виде. Рассчитайте примерную площадь фруктового сада в среднем течении р. Андога фрагмента карты. Ответ дайте в квадратных метрах и гектарах.

2. Определите перепад высот в пределах фрагмента топографической карты, если известно, что высота наивысшей точки в пределах фрагмента 182,5 м над ур. моря, а урез воды (уровень водной поверхности озера) р. Андога составляет 114,9 м. Запишите решение.

3. Укажите объекты, которые встретятся туристам на пешем маршруте по правому берегу р. Андога из населенного пункта Дубасово в населенный пункт Филатово по пути на экскурсию во фруктовые сады.

4. Определить, какой берег р. Андога круче и выше, и на сколько.

5. Сохраняя исходный масштаб карты, постройте поперечный профиль по линии АБ. Определите длину профиля и расстояние от точки А до р. Андога в км.

##### **Максимум 20 баллов**

##### **Критерии оценивания:**

1. Масштаб определяется с помощью прямоугольной сетки, линии которой на местности проведены через 1 км. Измерим на карте расстояние между линиями – 10 см. Разделим 1 км (1000 м) на 10, получим в 1 см – 100 м, или 1:10 000 (**3 балла**)

Фруктовый сад в среднем течении р. Андога выглядит как прямоугольник, площадь которого можно рассчитать:

$$2*10 = 20*2 = 40; 3,4*10 = 34*2 = 68; 40 + 68 = 108 \text{ м}^2$$

Площадь сада = **108 м<sup>2</sup> ±2 или 0,108 га (2 балла)**

2. Перепад высот: 182,5 + 1,2 - 114,9 = **67,6 (2 балла)**

3. На пути пешей прогулки туристов по правому берегу р. Андога из населенного пункта Дубасово в населенный пункт Филатово на экскурсию во фруктовые сады туристы наблюдали:

А) кустарники;

Б) луговую растительность;

В) крутые склоны;

Г) обрывы;

Д) редкие леса.

**1 балл за каждый верный ответ (5 баллов).**

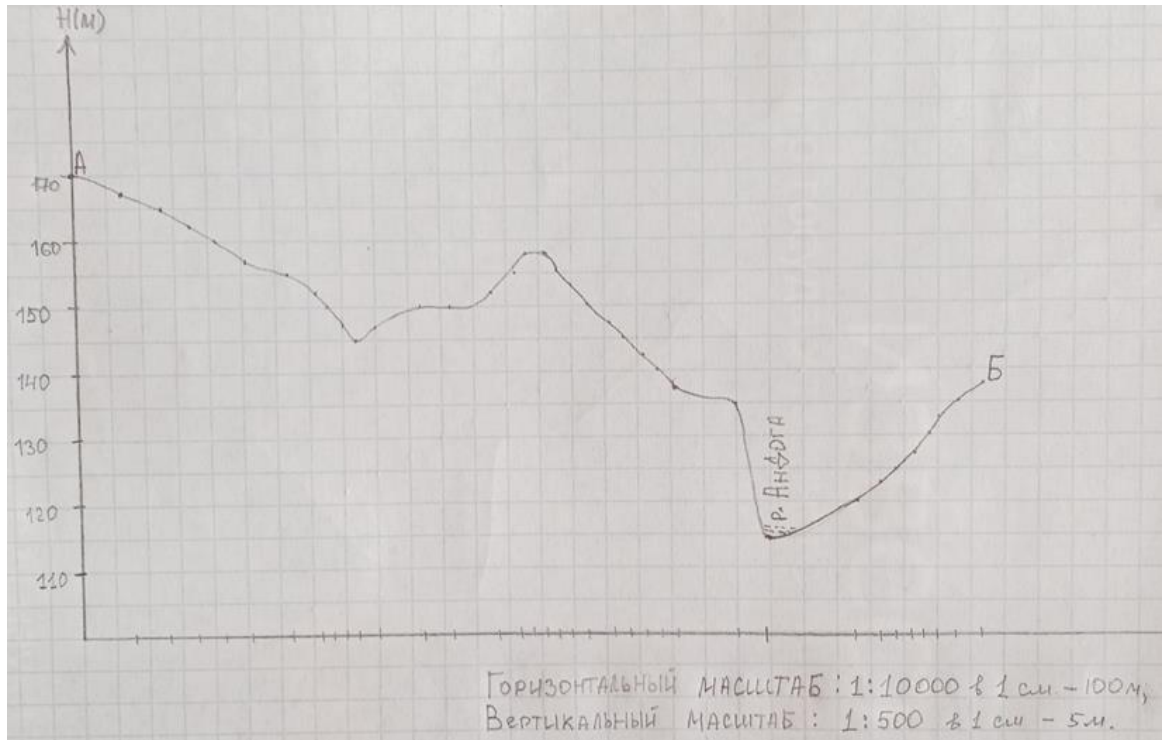
4. Правый берег р. Андога круче и выше – это видно по рисунку горизонталей, здесь они расположены ближе, чем на левом берегу. Максимальные значения высот по

горизонталям левого берега – 177,5 м (1 балл), а максимальная высота правого берега 182,5 м (1 балл).  $182,5 - 177,5 = 5$  м - разница высот (1 балл). (3 балла).

5. Длина поперечного профиля от точки А до точки Б равна 1 км 370 м или 1370 м (1 балл), расстояние от точки А до р. Андога 1 км 50 м или 1050 м (1 балл). Погрешность  $\pm 30$  м.

Форма профиля в основном совпадает с эталоном (2 балла). Правый берег р. Андога круче левого (1 балл).

Горизонтальный масштаб: в 1 см – 100 м; Вертикальный масштаб: в 1 см – 10 м.



**Максимум 20 баллов**

## Задание 2.

В конце XIII века в средневековой картографии появились портуланы или портоланы (слово «портолан» происходит от латинского portus - порт). Самый старый из сохранившихся портуланов датируется примерно 1290 годом.

Возникновение портуланов до сих пор остается волнующей загадкой для исследователей. Точность этих карт феноменальна по сравнению с любыми их древними и средневековыми предшественниками. Очевидно, что столь мощный качественный скачок стал возможен благодаря применению магнитного компаса и астрлябии.

Портуланы стоили очень дорого и были доступны узкому кругу лиц. В Испании и Португалии портуланы и любая информация, связанная с их изготовлением и оборотом, были объявлены государственной тайной.

На рисунке представлена карта-портулан, составленная известным итальянским картографом и гравером Паоло Форлани в 1569 году.



Рисунок – Карта-портулан Паоло Форлани

### Ответьте на вопросы:

1. Что такое астрлябия? **Ответ:** Астрлябия - это прибор, с помощью которого можно определить широту и долготу места (1 балл).

2. Где были изобретены компас и астролябия? **Ответ:** Компас – Древний Китай (1 балл), астролябия - Древняя Греция (1 балл)
3. Почему в портуланах большое внимание уделено названиям бухт и заливов? **Ответ:** Карты-портуланы использовались в навигации или в морских плаваниях, или другой подходящий по смыслу ответ (1 балл).
4. Почему береговые географические названия написаны вдоль береговой линии со стороны суши? **Ответ:** Чтобы не мешать изображению возможных опасностей на море (1 балл).
5. Как Вы думаете, что обозначают разные цвета вдоль побережий? **Ответ:** Зоны политического контроля (1 балла) обозначены различным цветом вдоль береговой линии.
6. Почему портуланы были секретными? **Ответ:** Сложны в изготовлении (1 балл) и имели стратегическое значение (1 балл)
7. Как при отсутствии градусной сетки мореходы ориентировались по карте? **Ответ:** По сетке компасных линий, расходящихся из разных точек или румбам (1балл), по розе ветров (1 балл).

**Максимум – 10 баллов**

### **Задание 3.**

Этот полуостров входит в десятку крупнейших по площади полуостровов Земли, при этом считается крупнейшим полуостровом одной из частей света. Его западные берега испытывают сильное влияние одного из мощнейших теплых океанических течений мира, что приводит к формированию здесь одной из самых значительных положительных аномалий зимних температур на земном шаре.

Укажите название полуострова. К какой части света относится его территория? О каком теплом течении идет речь? В пределах какой литосферной плиты он располагается? Какой тип берегов характерен для его западной и северной окраин? В границах каких климатических поясов он находится? В пределах какой природной зоны располагается большая часть территории полуострова?

**Максимум – 10 баллов**

### **Критерии оценивания:**

Скандинавский полуостров – 3 балла

Европа – 1 балл

Северо-Атлантическое течение (Гольфстрим) – 1 балл

Евразийская литосферная плита – 1 балл

Фьордовый тип берега – 1 балл

Субарктический и умеренный пояс – по 1 баллу за каждый

Тайга – 1 балл.

### **Задание 4.**

*«Несколько лет назад я прошел с маршрутным исследованием часть Центрального Алтая, хребет Листвягу, в области левобережья верховьев Катуня. Золото было тогда моей целью. Хотя я и не нашел стоящих россыпей, однако был в полном восторге от чудесной природы Алтая.*

*В местах моих работ не было ничего особо примечательного. Листвяга - хребет сравнительно низкий, вечных снегов - "белков" - на нем не имеется, значит, нет и сверкающего разнообразия ледников, горных озер, грозных пиков и всей той высокогорной красоты, которая поражает и пленяет вас в более высоких хребтах. Однако суровая привлекательность массивных гольцов, поднимающих свои скалистые спины над мохнатой*

тайгой, горы, толпящиеся под гольцами, как морские волны, вознаграждали меня за довольно скучное существование в широких болотистых долинах речек, где и проходила главным образом моя работа.

Я люблю северную природу с ее молчаливой хмуростью, однообразием небогатых красок, люблю, должно быть, за первобытное одиночество и дикость, свойственные ей, и не променяю на картинную яркость юга, назойливо лезущую вам в душу. В минуты тоски по воле, по природе, которые бывают у всякого экспедиционного работника, когда приедается жизнь в большом городе, перед моими глазами встают серые скалы, свинцовое море, лишенные вершин могучие лиственницы и хмурые глубины сырых еловых лесов...» Иван Ефремов «Озеро горных духов».

В своем произведении Иван Антонович очень поэтично описывает природу Алтая. Подобные «картины» природы мы будем наблюдать и в Саянах, недаром Алтай и Саяны относят к одной физико-географической стране.

Гольцы, описание которых дается ниже, входят в горную систему Восточного Саяна. В предложенном описании хребта следует найти смысловые географические ошибки. Ошибочные слова (или словосочетания) необходимо подчеркнуть в тексте, затем внести информацию в таблицу, далее нужно найти соответствующую смысловую замену этим ошибкам.

#### **Контрольный текст**

*От Тункинских Гольцов к северо-западу отделяется горный хребет, представляющий собой скальный массив с пирамидальными вершинами, высота которых достигает 3000 метров (и выше) над уровнем моря. Вершины представлены гольцами, которые покрыты растительностью и каменистыми россыпями.*

*Хребет расчленен глубокими паадьми и ущельями, по которым плавно и величаво несут свои воды реки Китой и Белая и их притоки. К западу от наивысшей отметки гольцы значительно повышаются и раздробляются на отроги, покрытые сплошными лесами.*

*Постепенно понижаясь к верховьям рек Китоя и Белой, гольцы переходят в цепь холмов.*

*Полагают, что поднятие Китойского горного хребта произошло в промежутке между концом юрского и началом кембрийского периода.*

№	Ошибочная формулировка	Верная формулировка
1.		
2.		
3.		
4.		
5.		

**Максимум – 10 баллов**

#### **Критерии оценивания:**

##### **Контрольный текст**

*От Тункинских Гольцов к северо-западу отделяется горный хребет, представляющий собой скальный массив с пирамидальными вершинами, высота которых достигает 3000 метров и выше над уровнем моря. Вершины представлены гольцами, ~~покрыты растительностью и~~ каменистыми россыпями.*

*Хребет расчленен глубокими паадьми и ущельями, по которым ~~плавно и величаво~~ несут свои воды реки Китой и Белая и их притоки.*

К западу от наивысшей отметки гольцы значительно ~~повышаются~~  
~~ея~~ и раздробляются на отроги, покрытые сплошными лесами.

Постепенно понижаясь к ~~верховьям~~ рек Китоя и Белой, гольцы переходят в цепь холмов.

Полагают, что поднятие Китойского горного хребта произошло в промежутке между концом юрского и началом ~~кембрийского~~ периода.

№	Ошибочная формулировка	Баллы	Верная формулировка	Баллы
1.	покрытыми растительностью	1	Любая из: <b>нет растительности</b> <b>лишеными растительности</b> <b>без растительности</b> и т.п.	1
2.	плавно и величаво	1	Любая из: <b>быстро</b> <b>стремительно</b> <b>с высокой скоростью</b>	1
3.	повышаются	<b>1</b>	<b>понижаются</b>	<b>1</b>
4.	к верховьям	<b>1</b>	<b>к низовьям</b>	<b>1</b>
5.	кембрийского	<b>1</b>	<b>неоген</b> , но за <b>палеоген</b> и <b>четвертичный</b> тоже можно выставить полный балл, так как из контекста описания нет никаких уточнений.	<b>1</b>
<b>Итого:5</b>			<b>Итого: 5</b>	
<b>Общее 10 баллов</b>				

### Задание 5.

На рисунке представлена половозрастная структура населения России на 1 января 2020 г. Рассмотрите рисунок и ответьте на следующие вопросы:

1) Определите, где на рисунке должен быть обозначен мужской пол, где женский (**А** и **Б**). По каким признакам на пирамиде вы определили пол? Почему в старшей возрастной группе (65 лет и старше) существенно преобладает по численности пол **Б**?

2) Какими событиями в истории России вызван спад в численности населения, обозначенный на рис.1 буквами **В** и **Г**, на какие годы он приходится?

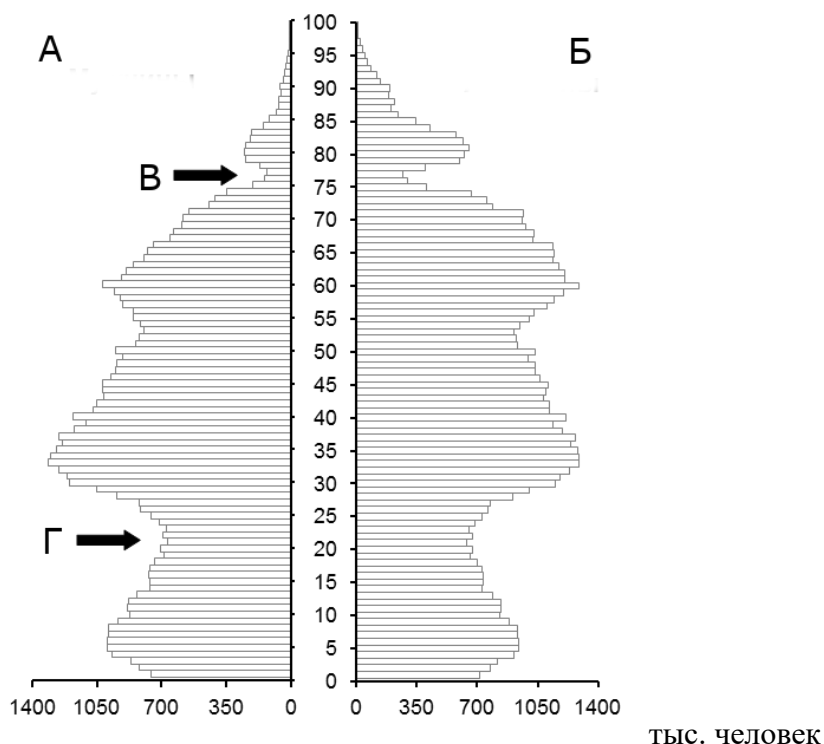


Рисунок - Половозрастная структура населения России, 2020 г.

Из предложенного списка выберите «самые старые» регионы России, где доля пожилого населения наиболее высока. Объясните свой выбор.

**Субъекты России:** Республика Дагестан, Тамбовская обл., Рязанская обл., Чеченская Республика, Республика Ингушетия, Тверская область, Республика Тыва, Псковская область.

**Критерии оценивания ответа:**

1) **А** – мужчины, **Б** – женщины (**1 балл**). Мужской пол преобладает в численности населения при рождении, после 35-40 лет соотношение постепенно меняется в пользу женщин. В старшей возрастной группе численно доминируют женщины. Причины: ниже показатели смертности и выше показатели продолжительности жизни у женщин (**3 балла**).

2) **В** – Великая Отечественная война 1941-1945 гг. **Г** – социально экономический кризис 90-х гг. – начала 2000-х гг. (**2 балла**).

3) Тамбовская обл., Рязанская обл., Тверская область, Псковская область. «Самые старые» регионы России – субъекты Центрального и Северо-Западного регионов России, откуда долгое время происходил миграционный отток молодежи в Москву и Санкт-Петербург. Здесь минимальные общие коэффициенты рождаемости и максимальные смертности. Преобладает славянское население (**4 балла по 0,5 балла за каждый правильный субъект и 2 балла за пояснения**).

**Максимум – 10 баллов**