

Задания муниципального этапа Всероссийской олимпиады школьников по географии

2020-2021 учебный год

10 класс

Продолжительность олимпиады: 180 минут. Максимально возможное количество баллов: 80

Вам предстоит выполнить задания теоретического и тестового тура, в каждом из которых указаны вопросы и возможное количество баллов, которые Вы можете получить за их правильное выполнение. Внимательно прочтите задание и инструкцию к нему. После заданий размещены матрицы ответов, которые вам необходимо заполнить.

Задания теоретического тура

- Теоретический тур включает 5 заданий
- На выполнение всех заданий теоретического тура отводится 120 минут
- Использование справочных материалов и карт не допускается
- **Максимальное количество баллов за выполнение теоретического тура – 60**

Задание 1

Ознакомьтесь с фрагментом космоснимка и заполните пропуски в тексте, обозначенные буквенными индексами.



На фрагменте снимка представлена часть архипелага (А) _____, остров (Б) _____. Архипелаг был открыт известным (В) _____ (национальность) мореплавателем в (Г) ____ г. Имя мореплавателя носит географический объект, обозначенный цифрой (Д) _____. В XVIII в. очертания этого острова

окончательно нанес на карту известный (Е) _____ (национальность)
 мореплаватель (Ж) _____ (имя), имя которого носит объект, обозначенный
 цифрой (З) _____. Территория архипелага сформировалась в (И) _____
 складчатость, о чем свидетельствуют имеющиеся здесь (К) _____ и _____.
 Государство, расположенное на архипелаге, специализируется на животноводстве (Л)
 _____ (направления международной специализации). Столица государства –
 город (М) _____. Денежной единицей государства является (Н)
 _____.

Максимальное количество баллов 13 баллов

Задание 2

Вам предложены описания некоторых типов населенных пунктов, характерных для территории России. Определите названия этих типов населенных пунктов. Укажите районы распространения этих типов населенных пунктов.

№	Описание населенного пункта
1	<p>Это сельский населенный пункт. Административная казачья сельская единица, состоит из одного или нескольких казачьих поселений.</p> <p>По численности населения часто превышают небольшие города. Численность может достигать до 100 тыс. чел.</p>
2	<p>Малый населённый пункт, состоящий из одного, иногда нескольких домохозяйств; отдельная крестьянская усадьба с обособленным хозяйством.</p> <p>По мере расширения превращается в деревню, село и т.д.</p> <p>Основным занятием жителей этих поселений было, как правило, сельское хозяйство.</p>
3	<p>Традиционное поселение сельского типа, стойбище, община у тюркских народов, а также у других народов Средней Азии и Юга России.</p> <p>Зачастую, это укреплённое поселение. Дома строятся обычно из камня на горном склоне или у отвесной стены для защиты поселения от неожиданного нападения. Дома, как правило, одно-двухэтажные, расположены уступами, чтобы противник не смог добраться до них по дороге. Обычно дома обращены фасадом на юг, чтобы в зимнее время извлекать пользу от солнечного света и иметь защиту от холодных северных ветров. Находились в большей мере около пастбищ и источников воды, но иногда бывало и обратное.</p> <p>В одном из регионов России славянское население традиционно называет все населённые пункты сельского типа с нехристианским населением.</p> <p>Часто представляет собой деревню или село с квартальной или хаотической застройкой домами из сырцового или обожжённого кирпича (реже из дерева), с загонами для скота, хлевами, амбарами, колодцами, иногда с огородами и садами.</p>
4	<p>Тип населённого пункта, выделенный во времена СССР. По численности населения занимает промежуточное положение между городом и сельскими населёнными пунктами. До административно-территориальной реформы 1923-1929 годов такие населённые пункты назывались посадами.</p> <p>В отличие от сельских населённых пунктов, в таких поселениях основная часть населения (не менее 85 %) не должна быть занята в сельском хозяйстве. Часто в таких населенных пунктах было только одно главное (градообразующее) предприятие.</p>

На бланке ответов составьте таблицу и впишите свои ответы.

Пример таблицы

Описание населенного пункта	Название	Районы распространения

Максимальное количество баллов 12 баллов

Задание 3

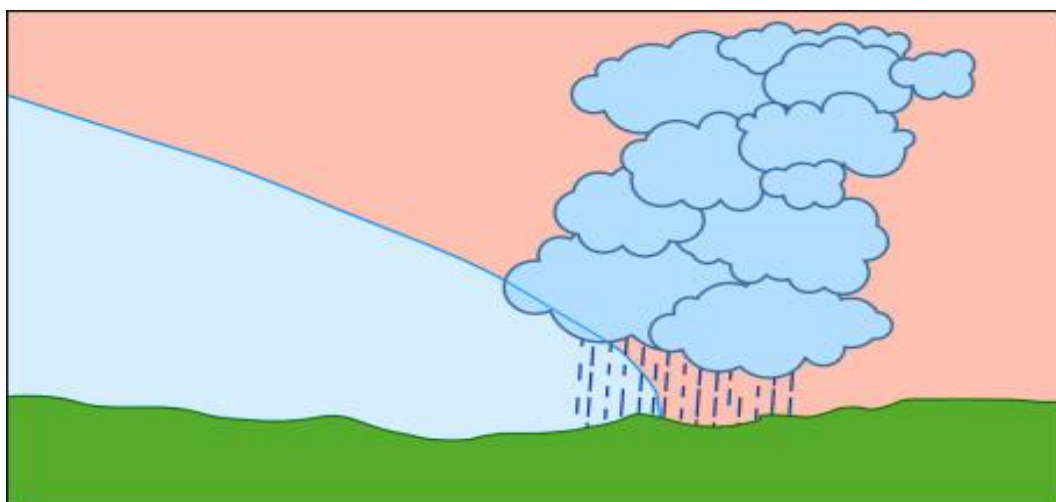
Прочитайте отрывок из стихотворения А.С. Пушкина «Зимнее утро».

Вечор, ты помнишь, вьюга злилась,
 На мутном небе мгла носилась;
 Луна, как бледное пятно,
 Сквозь тучи мрачные желтела,
 И ты печальная сидела —
 А нынче... погляди в окно:

Под голубыми небесами
 Великолепными коврами,
 Блестя на солнце, снег лежит;
 Прозрачный лес один чернеет,
 И ель сквозь иней зеленеет,
 И речка подо льдом блестит.

Ответьте на вопросы:

1. Какое явление описано в стихотворении?
2. Поясните рисунок, где схематично представлено данное явление.
3. В какой части Русской равнины такие явления наблюдаются чаще всего?
4. Каковы причины данного явления?



Максимальное количество баллов 6,5 баллов

Задание 4

Из предложенных названий географических объектов, сформируйте группы однородных названий по признакам: длина, водность, направление течения, географическое положение, особенности питания в зависимости от типа климата, в том числе муссонного,

наличие ГЭС. В каждой группе должно быть не менее двух слов. Одно и то же название может употребляться несколько раз.

Волга, Амур, Хуанхэ, Баргузин, Лена, Енисей, Сарма, Нил, Конго, Ханка, Амазонка, Миссисипи, Муррей, Титикака, Тибр.

Максимальное количество баллов 18,5 баллов

Задание 5

Рассмотрите космический снимок на рисунке 2. В бланке ответа укажите следующую информацию: *определите все географические объекты; название и форму правления самой крупной по площади страны, территория которой представлена на космическом снимке.*

В какую отраслевую группировку входит данная страна, перечислите всех её партнеров по интеграционной группировке

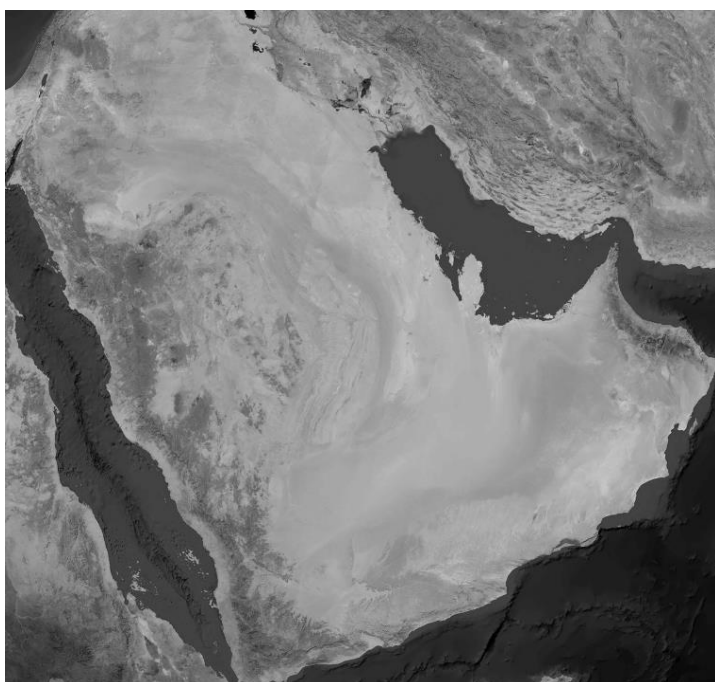


Рисунок 2. Космический снимок

Максимальное количество баллов 10 баллов

Задания тестового тура

- Тестовый тур включает 20 заданий
- На выполнение всех заданий тестового тура отводится 60 минут
- Использование справочных материалов и карт не допускается
- Задания тестового тура предполагают выбор одного правильного ответа из предложенных вариантов и задания на соответствие
- Выбранный вариант ответа внесите в таблицу в конце теста
- Правильный ответ оценивается в один балл
- Максимальное количество баллов за выполнение тестового раунда – 20

1. Какой масштаб является самым крупным:

- А) 1: 200 000
- Б) 1:100 000
- В) 1:1000 000
- Г) 1:5000 000

2. Туристы прошли на север 200 м., затем прошли 300 м. по азимуту 270°, после чего повернули на юг и прошли еще 400 м. В каком направлении от начала маршрута находится точка завершения маршрута?

- А) на северо-востоке
- Б) на северо-западе
- В) на юго-востоке
- Г) на юго-западе

3. На какой широте расположен город, если расстояние от него до Северного полюса 40 градусов?

- А) 30 градусов северной широты
- Б) 40 градусов северной широты
- В) 60 градусов северной широты
- Г) 50 градусов северной широты

4. На какой параллели 22 декабря будет наблюдаться самый длинный день?

- А) 30 с. ш.
- Б) 60 с. ш.
- В) 30 ю. ш.
- Г) 60 ю. ш.

5. Наиболее древней является складчатость:

- А) байкальская
- Б) каледонская
- В) герцинская
- Г) мезозойская

6. Какая территория сформировалась раньше остальных?

- А) Кавказ
- Б) Западно-Сибирская равнина
- В) Сихотэ-Алинь
- Г) Среднесибирское плоскогорье

7. Каковы характеристики тропиков?

- А) Географические параллели $66^{\circ} 33'$.
- Б) Географические параллели $23^{\circ} 27'$.
- В) Солнце находится в зените в дни солнцестояний.
- Г) Граница зон полярных дней.

8. Какие три города расположены в одном климатическом поясе?

- А) Санкт-Петербург, Якутск, Симферополь;
- Б) Красноярск, Санкт-Петербург, Нарьян-Мар;
- В) Керчь, Сочи, Астрахань;
- Г) Москва, Пермь, Анадырь

9. Наиболее сильная заболоченность в России характерна для бассейнов:

- А) Ангары и Енисея
- Б) Волги и Камы
- В) Амура и Уссури
- Г) Оби и Иртыша

10. Хамсин – это название:

- а) народа;
- б) ветра;
- в) реки;
- г) горы.

11. На берегах какой российской реки расположено самое большое количество городов-миллионеров?

- А) Волга
- Б) Иртыш
- В) Нева
- Г) Москва

12. Какие экономические районы соединяет магистраль Челябинск – Иркутск-Хабаровск - Владивосток:

- А) Уральский – Восточно-Сибирский
- Б) Центральный и Сибирский
- В) Уральский – Дальневосточный
- Г) Уральский и Приморский

13. Сумчатые животные в естественных условиях обитают в:

- А) Австралии;
- Б) Австралии и Северной Америке;
- В) Австралии и Южной Америке;
- Г) Австралии и Южной Америке и Северной Америке

14. Мерзлотно-таёжные почвы – характерная черта природы:

- А) Архангельской области;
- Б) Республики Саха (Якутия);
- В) Камчатского края;
- Г) Чукотского автономного округа.

15. К какой эре относится девонский период?

- А) Кайнозойская
- Б) Архейская
- В) Мезозойская
- Г) Палеозойская

16. В первую пятерку главных мировых импортеров нефти входят, 2016 г.:

- А) Германия, Франция, Сингапур
- Б) Япония, Италия, Австралия
- В) Южная Корея, Китай, Индия
- Г) США, Испания, Бельгия

17. Для какого экономического района характерна данная последовательность изменения отраслей специализации: зерновое хозяйство – пищевая промышленность – гидроэнергетика – нефтехимия – машиностроение

- А) Поволжский
- Б) Уральский
- В) Восточносибирский
- Г) Западносибирский

18. Регионом, на территории которого нет развитых стран, является:

- А) Африка
- Б) Латинская Америка
- В) Австралия
- Г) Зарубежная Азия

19. Какому азимуту соответствует направление на ВЮВ?

- А) 135° ;
- Б) $292,5^\circ$;
- В) $112,5^\circ$;
- Г) $202,5^\circ$.

20. Выберите страну, бывшее колониальное владение Великобритании

- А) Барбадос
- Б) Вьетнам
- В) Лаос
- Г) Тунис