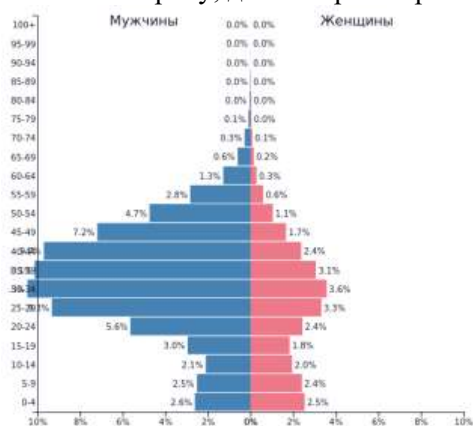


11 класс(50 баллов)
Тестовый тур (15 баллов)

- Укажите пролив, на берегах которого новогодние поздравления принимаются жителями с разницей в 1 сутки.
А) пролив Дрейка Б) Гибралтарский пролив В) пролив Лаперуза Г) Берингов пролив.
- В какой регион России планируют научную экспедицию гляциологи?
А) Амурская область Б) Ставропольский край В) республика Дагестан Г) Приморский край
- В каком из промышленных центров России производятся вагоны поездов «Ласточка»?
А) Нижний Тагил Б) Верхняя Пышма В) Челябинск Г) Екатеринбург
- Какое имя носит международный аэропорт Толмачёво в Новосибирске?
А) А.И. Покрышкина Б) В.П. Чкалова В) С.П. Королёва Г) Ю.А. Гагарина
- Какое из перечисленных морей является районом добычи нефти и природного газа?
А) Балтийское Б) Чёрное В) Северное Г) Средиземное
- Укажите страну, для которой характерна данная половозрастная пирамида (по данным на 2019 г.)



- А) Эфиопия Б) Китай В) Япония Г) Объединенные Арабские Эмираты
- Выберите термин, НЕ являющийся синонимом понятия «трусобы».
А) геджеконду Б) фавелы В) фольварк Г) бидонвиль
- Для Японии характерно размещение предприятий чёрной металлургии, ориентированное на...
А) месторождения железной руды Б) месторождения каменного угля В) морские порты Г) районы потребления
- Какие из стран Зарубежной Азии характеризуются крайне низкими показателями ВВП?
А) Филиппины, Республика Корея, Сингапур Б) Лаос, Камбоджа, Афганистан
В) Турция, Грузия, Израиль Г) Казахстан, Туркменистан, Узбекистан
- На какую высоту поднялся самолёт, если за его бортом температура воздуха минус 30⁰С, а у поверхности Земли в это время 24⁰С тепла?
А) 6 км Б) 7 км В) 8 км Г) 9 км
- Определите соответствие:

Этнос	Характеристика
1) немцы	А) народ, говорящий на языке германской языковой группы, среди верующих преобладают протестанты (лютеране) и католики; в устном творчестве представлены сказки, где главные действующие лица: гномы, хозяин гор великан тролль, хозяйка леса тролльхьярин
2) марийцы	Б) народ, говорящий на языке тюркской языковой группы, среди верующих есть буддисты, при этом сохраняются языческие верования (шаманизм); народ проживает у истоков Енисея, обладает древним национальным искусством горлового пения
3) норвежцы	В) народ, говорящий на языке германской языковой группы, среди верующих преобладают протестанты (лютеране) и католики; в XIX в. ими введён обычай украшения ели на новый год и Рождество
4) тувинцы	Г) народ, говорящий на языке финно-угорской языковой группы, среди верующих преобладают православные христиане, при этом сохраняются языческие верования; в древней Руси их называли черемисами

12. В каждой строке назовите «белую ворону».

- А) овраг, пещера, желоб, пойма Б) пассат, глетчер, муссон, циклон В) туф, торф, известняк
Г) желтозём, глинозём, краснозём, чернозём
А-? Б-? В-? Г-?

13. Установите последовательность ледовых явлений по времени проявления на реках умеренного пояса.

- А) весенний ледоход
Б) образование внутриводного льда
В) подвижки льда на реке
Г) ледостав
Д) образование заберегов

Ответ напишите в виде последовательности букв.

14. В каждой паре назовите географический объект, расположенный восточнее.

- А) Нижний Новгород, Брянск Б) Фудзияма, Сахалин В) Дунай, Днепр
Г) Калифорнийский залив, Мексиканский залив

А-? Б-? В-? Г-?

15. Для целого ряда стран мира туризм стал международной отраслью специализации. В мировом хозяйстве появились страны-курорты, где туризм является главной отраслью экономики и обеспечивает до 90% ВВП. Из предложенного перечня стран выберите страны-курорты (множественный выбор).

- А) Италия Б) Багамские острова В) Мальдивы Г) Испания

16. Определите субъект Российской Федерации по описанию. При большой площади территории средняя плотность населения в этой области низкая и составляет менее 1 человека на 1 км². Природные условия крайне неблагоприятны: среднегодовая температура воздуха отрицательная, зима длится 7–8 месяцев. Область богата полезными ископаемыми – много месторождений цветных, в том числе благородных и редких металлов – золота, серебра, олова, вольфрама. Среди отраслей промышленности выделяются горнодобывающая (в том числе золотодобыча) и рыбная. Административный центр области – морской порт. Через него проходит основная часть грузов. Железных дорог на территории области нет. Как называется субъект РФ?

17. В истории человечества известно много выдающихся людей, которые с риском для жизни совершали географические открытия, путешествия и научные экспедиции. Благодаря этим людям развивалась наука география, и человечество получило бесценные знания о планете Земля. А знаешь ли ты...

А) Путешествие какого мореплавателя свидетельствовало в далеком XVI веке о существовании единого Мирового океана и подтвердило, что Земля имеет форму шара?

Б) Кому принадлежат слова: «Сколько происходит пользы от географии человеческому роду, о том всяк, имеющий понятие и разум, рассудить может»? Именем учёного названы город, горы на одном из полярных островов и подводный хребет в океане.

В) Именем какого путешественника названа одна из республик Южной Америки?

Г) Кто из греческих ученых впервые составил географическую карту с градусной сеткой?

А-? Б-? В-? Г-?

18. На территории какой страны находится регион Нагорный Карабах?

19. В какой стране и каком городе пройдут летние Олимпийские игры 2021 года?

20. Определите страну по описанию. Это государство находится в Карибском море и является крупнейшим экспортёром бокситов. В 1670 году оно стало английской колонией и крупнейшим рынком рабов в данном регионе. Получив независимость (1962 год) страна осталась в Содружестве, и английский капитал по-прежнему играет большую роль в экономике страны. Страна является крупным поставщиком на мировой рынок рома, сахара, табака и фруктов. Как называется страна?

Теоретический тур (35 баллов)

Задача 1.

Для выполнения заданий №№1-3 используйте фрагмент топографической карты 1.

№1. Определите, озеро Чёрное является истоком или устьем для реки Голубой? Как вы это определили?

№2. Определите, можно ли к озеру Чёрному подойти с северо-запада? Почему?

№3. Определите в 8-румбовой системе:

А) в каком направлении от ключа Белый располагается совхоз Беличи?

Б) в каком направлении от горы Малиновская располагается домик лесника?

В) в каком направлении от церкви в г.Снов располагается озеро Чёрное?

Для выполнения задания №4 используйте фрагмент топографической карты 2.

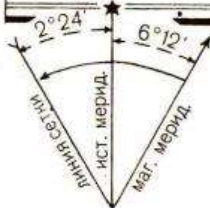
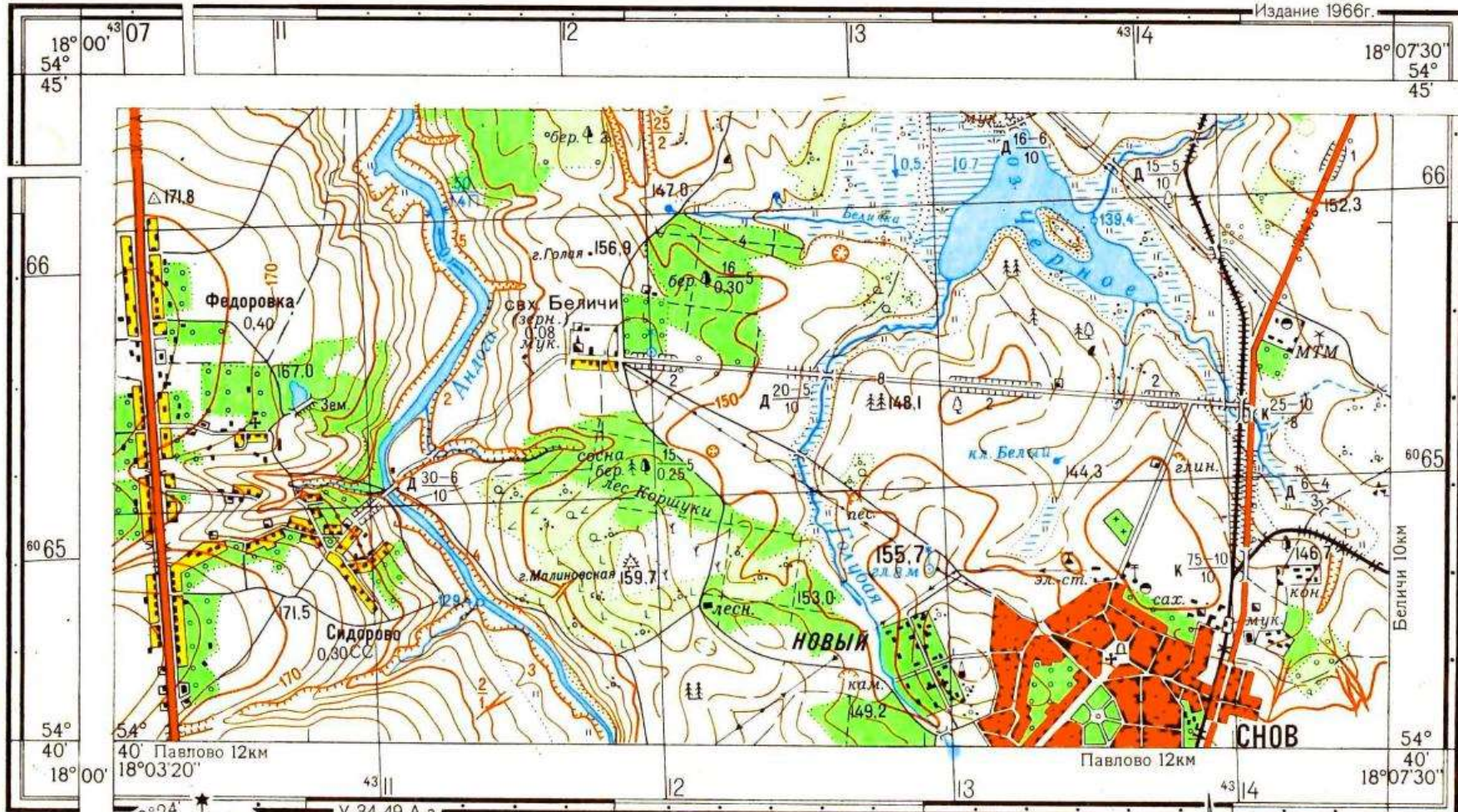
№4. Назовите участок 1, 2 или 3, в котором наиболее вероятно выращивают сырьё для переработки на заводе в с.Беличи? Объясните свой выбор?

Максимальное количество баллов – 5.

Топографическая карта 1

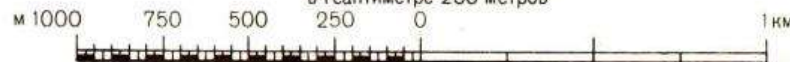
У-34-37-В-В (СНОВ)

Издание 1966г.



1:25 000

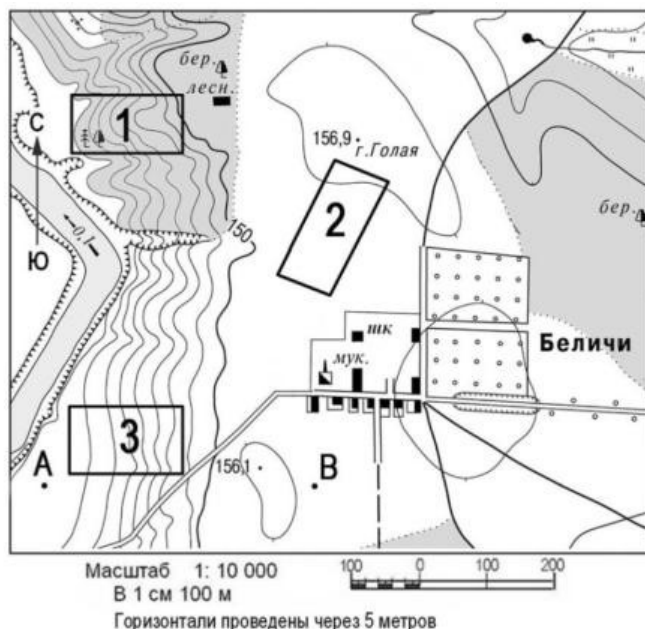
в 1 сантиметре 250 метров



Сплошные горизонтالي проведены через 5 метров
 Балтийская система высот



Топографическая карта 2



Задача 2. Прочитайте текст. На месте буквенных обозначений **А, Б, В** вставьте пропущенные слова.

Природная зона (**А**) представлена в Северной Америке и Европе. Она сформировалась во влажных районах с ослабленной континентальностью, равномерным распределением осадков в течение года и достаточным количеством солнечного тепла. Один из основных представителей растительного мира этой природной зоны в Европе (**Б**) дал название органическим веществам, используемым в кожевенном производстве для придания пластичности, прочности и износоустойчивости кожаным изделиям. В Северной Америке на основе сока (**В**), одного из представителей растительного мира этой же природной зоны, производится ингредиент для приготовления десертов и выпечки.

А - ?

Б - ?

В - ?

Максимальное количество баллов – 6.

Задача 3. Конфликты, связанные с обострением межнациональных взаимоотношений, стали неперенным атрибутом современного мира. Они наблюдаются во всех регионах мира: и в развитых, и в развивающихся странах, в районах с разным уровнем достатка и образования. В центре межнациональных конфликтов оказываются крупные города – региональные центры: Баня-Лука, Белфаст, Никосия, Пешавар. В каких странах находятся эти города? Какие этносы выступают в роли конфликтующих сторон?

Ответ запишите в виде строки:

1 – Баня Лука – Венгрия – венгры и турки (пример)

2 – Белфаст -

3 – Никосия -

4 – Пешавар -

№	Город	Страна	Конфликтующие этносы
1	Баня-Лука	?	?
2	Белфаст	?	?
3	Никосия	?	?
4	Пешавар	?	?

Максимальное количество баллов – 8.

Задача 4. Определите страны Африки по перечню основных продуктов их экспорта (порядок соответствует убыванию доли в экспорте). Названия стран выберите из ниже приведённого списка.

Экспортная продукция:

А) Какао-бобы, кофе, древесина, лесоматериалы – страна?

Б) Железная руда, каучук, кофе, какао-бобы, древесина – страна?

В) Бокситы, глинозём, алмазы – страна?

Г) Копра (мякоть ореха кокосовой пальмы), корица, рыба – страна?

Д) Уран, алмазы, руды металлов – страна?

Е) Фосфориты, фосфорная кислота, удобрения, рыба, овощи, цитрусовые – страна?

Страны:

Гвинея, Кот-д'Ивуар, Либерия, Марокко, Намибия, Сейшельские острова.

А) - ? Б) - ? В) - ? Г) - ? Д) - ? Е) - ?

Максимальное количество баллов – 6.

Задача 5. Первые города в Нижегородской области появляются ещё в XII веке. На современной карте области насчитывается 28 городов. Каждый из городов имеет свою самобытную историю и культурное наследие, современный промышленный потенциал. Каждый город узнаваем и неповторим.

Попробуйте узнать ряд нижегородских городов по их «визитной карточке» (смотрите таблицу). Названия городов выберите из приведённого ниже общего списка городов Нижегородской области. Также укажите на берегу какой реки расположен каждый из городов. Названия рек выберите из приведённого ниже списка рек, протекающих в Нижегородской области.

Города: Нижний Новгород, Дзержинск, Арзамас, Бор, Семёнов, Ветлуга, Урень, Лысково, Павлово, Богородск, Володарск, Горбатов, Ворсма, Кулебаки, Навашино, Перевоз, Княгинино, Саров, Первомайск, Заволжье, Городец, Сергач, Балахна, Чкаловск, Выкса, Кстово, Шахунья, Лукоянов.

Реки: Волга, Ока, Пьяна, Серёжа, Кудьма, Железница, Узола, Тёша, Ветлуга, Уста, Сатис, Сура, Алатырь, Сундовик.

Ответ запишите в виде строки:

1 – Нижний Новгород – река Волга (**пример**)

2- ...

3- ... и так далее.

№	Визитная карточка города	Название города	Река, на которой расположен город
1	В прошлом это сельское поселение называлось Ташино. Сегодня это малый город – крупнейший производитель тормозного оборудования для метро- и железнодорожных вагонов в России.	?	?
2	Это один из самых малых городов России по числу жителей – здесь проживает всего 2,2 тыс. человек. В историческом центре города находится Красная площадь. В городе работает канатная фабрика: производство канатов, веревок, шпагата и сетей.	?	?
3	Город металлургов с вековыми традициями. Один из крупнейших производителей железнодорожных колес и труб большого диаметра в России.	?	?
4	Его относят к группе моногородов России. Здесь находится Нижегородская ГЭС.	?	?
5	Маленький уютный городок на высоком правом берегу главной реки севера Нижегородской области. Архитектура города хранит вековую историю. Строгие каменные дома – жилые, деловые, торговые сочетаются с традиционными деревянными постройками, украшенными ажурной деревянной резьбой. На гербе города изображено дерево.	?	?
6	Город – центр пищевой промышленности, где работает единственный в области и самый северный в России сахарный завод. На гербе города изображён медведь.	?	?
7	Центральную площадь города украшает величественный Воскресенский собор, созданный архитектором Коринфским. В XVIII веке в городе была открыта первая в России частная художественная школа.	?	?
8	Один из крупных центров стекольной промышленности России. Участок берега реки на которой стоит город издавна называется «Моховые горы».	?	?
9	Крупный центр нефтепереработки и нефтехимии в России. По одной из версий название города в переводе с финно-угорского означает «земляничная поляна в лесу».	?	?
10	Известный в России центр транспортного машиностроения и металлообработки. Издавна славится своими комнатными лимонами, в центре города поставлен памятник лимону.	?	?

Максимальное количество баллов – 10.