

**Задания муниципального этапа всероссийской олимпиады
школьников по географии
7 класс
Теоретический тур**

Задача 1.

Бриг «Пилигрим», как рассказывается об этом в романе Жюль Верна «Пятнадцатилетний капитан», шел из Новой Зеландии в Южную Америку, вдоль меридиана. Шел и вдруг изменил свой курс на юго-восток. Произошло это помимо воли и ведома капитана, потому что португалец Негаро тайком отклонил компасную стрелку на 45 градусов, подложив под компас кусок железа.

Проходили дни, ясные, солнечные... Дик Занд был убежден в непогрешимости компаса: он думал, что корабль продолжает путь в первоначальном направлении — к западным берегам Южной Америки...

Вообразите себя на месте Дика Занда. В каком направлении изначально двигался Бриг «Пилигрим»? Не возникли бы у вас сразу же сомнения в правильности показаний компаса и благодаря какому обстоятельству они должны были возникнуть? Очувтившись среди Тихого океана на корабле с испорченным компасом, при помощи каких известных вам простых приемов вы могли бы определить стороны горизонта, а, следовательно, и угол отклонения магнитной стрелки? (2 способа). И еще один вопрос: в какую сторону Негаро отклонил стрелку компаса (к востоку или к западу)?

Задача 2.

Приоткройте кладовую недр Земли и отгадайте, о чём идёт речь в стихах-загадках:

- А. Охалку лучей
Из топок печей
Нам древнее солнышко дарит,
Нас греет и пищу нам варит.

- Б. Берега Невы укрыты
Тем крепким «плащом» знаменитым,
И, отразившись в окнах Эрмитажа,
Летит река под ветерком куражась!

- В. Легенды сложены о нем
Слывет в народе «горным льном»
Велик его удельный вес
И вклад в технический прогресс.

- Г. Камешки жёлто-знакомый,
Смолистые, с насекомыми!
Я часто их под пяткой даже,

Разыскивал в балтийских пляжах!

История знает немало фактов, удивляющих воображение. Некоторые из этих историй связаны с камнями, а вот с какими, вам предстоит назвать:

1. Этот зеленый камень в Китае и на Древнем Востоке считали камнем вечности и изготавливали прекрасные художественные произведения (вазы, браслеты, перстни, амулеты и многое другое). Из этого камня изготавливались знаки отличия для императоров и придворных. Самым интересным применением этого камня – было изготовление дипломатических паспортов. Пластинки из камня разрезались на две части. Одна из них выдавалась посланцу, другая заранее направлялась в место, куда следовал «дипломат». *Так, о каком камне идет речь?*
2. В 1912 г. Немецкий ученый-геофизик обратил внимание, что каменный уголь залегает во всем северном полушарии, хотя образуется из растений, произрастающих в тропических лесах. Сопоставив это с еще одним наблюдением на географической карте он пришел к грандиозному выводу. *Какому?*
3. Этот поделочный камень поставляли в Санкт-Петербург из Карелии и, по легендам, даже в Италию, где из него изготавливали не только ступени и перила, но и превосходные скульптуры богинь и героев древних легенд. *О каком камне идет речь?*
4. 11 февраля 1829 года в Тегеране - столице Персии - в результате политической провокации от руки наемного убийцы погиб русский посол А.С. Грибоедов, автор «Горя от ума». Персия в искупление вины передала России одну из ценнейших вещей персидского двора. За кровь Грибоедова было заплачено камнем. *Каким?*

Задача 3

В таблице приведены данные по четырём точкам с географическими координатами:

61° с.ш. 110° з.д.;

46° с.ш., 40° в.д.;

25° ю.ш., 125° в.д.;

3° ю.ш., 55° з.д.

Определите в пределах какого материка и какой природной зоны они расположены.

В какой из этих природных зон самая маленькая годовая амплитуда температуры и наибольший коэффициент увлажнения?

Природные зоны	Климатические характеристики			
	Средняя температура июля, °С	Средняя температура января, °С	Годовое количество осадков, мм	Испаряемость, мм
Арктические пустыни	-2 - 0	-24...-30	200-300	120
Тундра	4-8	-24...-32	400-500	125
Тайга	14-16	-18...-24	750	450
Смешанные леса	16-18	-8...-16	700	500
Широколиственные леса	19-21	0...-8	660	570
Степь	22-24	-8...-16	550	750
Пустыни умеренного пояса	25-27	0-8	300-350	1100
Вечнозелёные леса	24-28	8-12	500-1000	1250
Тропические пустыни	8-16	24-32	100-250	Более 2000
Саванна	16-24	24-32	500-1000	1500-2000
Влажные экваториальные леса	24-26	24-26	2000-3000	1000-1500

Задача 4.

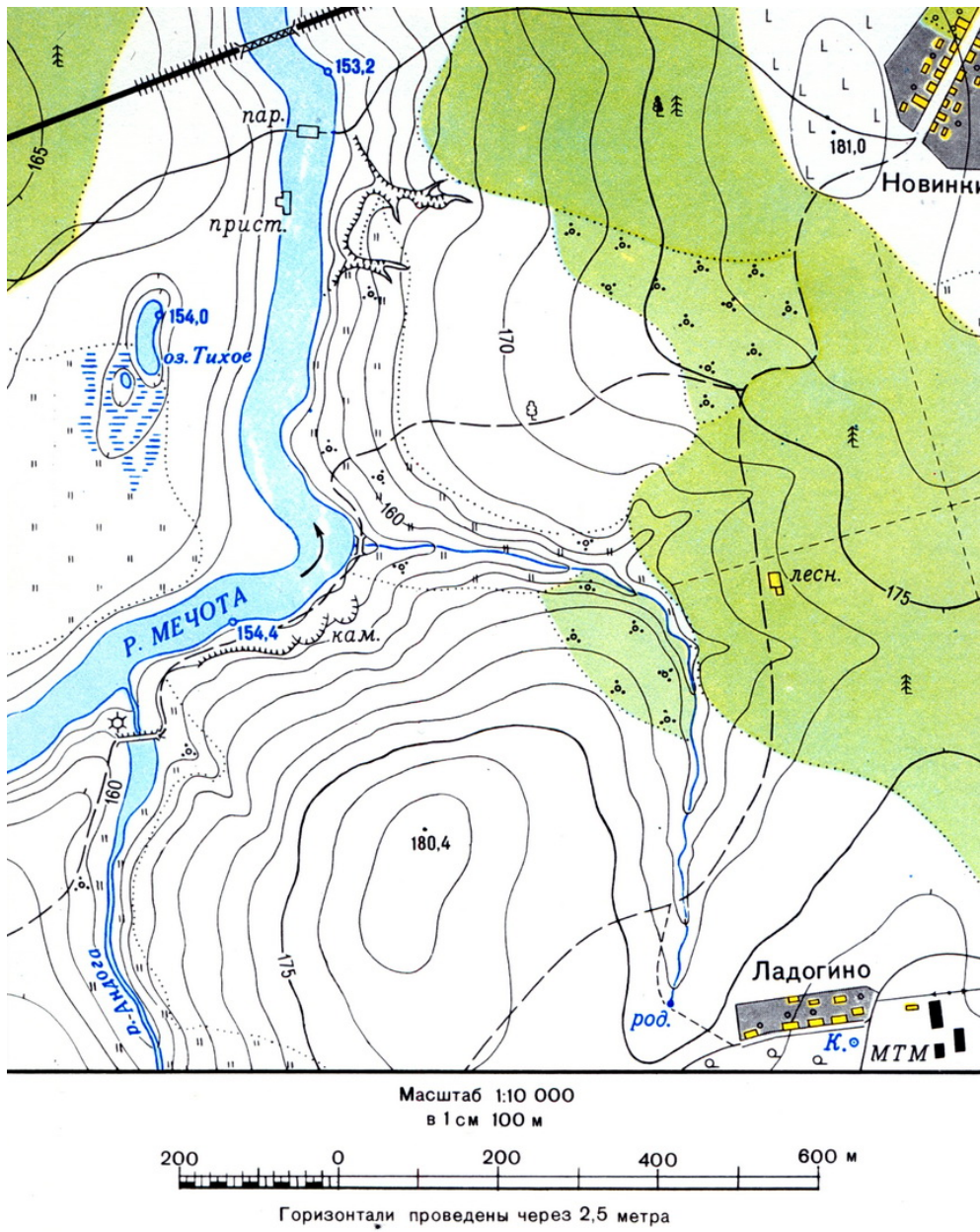
Евразия — крупнейший из шести материков на Земле, занимающий площадь 53,6 млн км², что составляет 36% площади суши. Имеет население более 5 млрд чел, что составляет более 70% населения планеты. Ей принадлежит множество географических рекордов. Укажите 8 любых, наиболее выдающихся из них.

Задача 5

Внимательно изучите предложенный фрагмент топографической карты и ответьте на вопросы:

1. Какова высота холма близ населенного пункта Новинки?
2. В каком направлении от п. Новинки расположена паромная переправа?
3. Какое расстояние (в метрах) по прямой преодолет турист от парома до родника?
4. Определите азимут от родника до дома лесника?
5. Каким образом можно пересечь реку Мечота? (2)
6. Какова естественная растительность на участке карты? (4)
7. Какой населенный пункт имеет наибольшую высоту?
8. Какой берег р. Мечота более крутой?

9. На какой высоте находится домик лесника? Укажите с точностью до 2,5м.
10. В каком населённом пункте находится машинно-тракторная мастерская?



Задания муниципального этапа олимпиады по географии
7 класс
Тестовый тур

1. *Ось вращения Земли по отношению к плоскости ее орбиты в течение года:*

- А. Не меняет своего наклона
- Б. Отклоняется в пределах 23,5 градусов
- В. Отклоняется в пределах 47 градусов
- Г. Отклоняется на 180 градусов

2. *К какой геологической эре можно отнести данную характеристику: время образования древнейших складчатых областей, напряженной вулканической деятельности и примитивных одноклеточных бактерий?*

- А. Протерозойская
- Б. Палеозойская
- В. Архейская
- Г. Кайнозойская

3. *В зоне антициклона воздушные массы:*

- А. Имеют повышенное давление, нисходящее направление
- Б. Имеют пониженное давление, нисходящее направление
- В. Имеют повышенное давление, восходящее направление
- Г. Имеют пониженное давление, восходящее направление

4. *Какой из перечисленных видов фауны является эндемичным представителем Евразии?*

- А. Бурый медведь
- Б. Белка
- В. Лемминг
- Г. Сайгак

5. *Пролив Дарданеллы находится между:*

- А. Европой и Азией, соединяет Эгейское и Мраморное моря
- Б. Африкой и Евразией, соединяет Красное и Средиземное
- В. Северной Америкой и Евразией, соединяет Берингово и Чукотское моря
- Г. Европой и Азией, соединяет Черное и Средиземное

6. *О каком острове идёт речь, если он расположен восточнее Евразии и пересекается 43° с.ш.?*

- А. Шри-Ланка
- Б. Хоккайдо
- В. Хайнань
- Г. Калимантан

7. *Определите верное утверждение:*

- А. Климатические особенности восточных оконечностей Евразии и Северной Америки схожи
- Б. Климатические показатели плоскогорий не изменяются при движении с севера на юг
- В. Новгородская область не подвержена глобальным климатическим изменениям
- Г. Климатические различия между западными и восточными районами России на одних широтах практически отсутствуют

8. *Абсолютный рекорд по количеству атмосферных осадков в Южной Америке удерживает за собой:*

- А. Черапунджи
- Б. Мьянма
- В. Льоро
- Г. Тайбэй

9. *Разлом Сан-Андреас расположен:*

- А. В Евразии
- Б. В Африке
- В. В Северной Америке
- Г. В Южной Америке

10. *Баобаб, акация, монгонго являются типичными представителями:*

- А. Саванн
- Б. Высокогорий
- В. Пустынь
- Г. Влажных экваториальных лесов

11. *Расположите моря в порядке убывания среднегодовой температуры поверхностных вод*

- А. Красное
- Б. Баренцево
- В. Балтийское
- Г. Карибское

12. *Перед вами ночной снимок земной поверхности с борта МКС. Определите, к какой части света относится данная территория и назовите ее.*



13. *Определите правильные пары - район – озеро, в котором оно расположено:*

- А. Окуловский 1. Боровно
- Б. Валдайский 2. Ужин
- В. Демянский 3. Велье
- Г. Новгородский 4. Тигода.

14. Считается, что размеры земного шара первым установил древнегреческий математик, астроном и географ Эратосфен Киренский (III в. до н.э.). По одной из версий помог ему в этом обыкновенный колодезь, дно которого в полдень освещало солнце, и греческая колонна, создающая со своей тенью угол в $1/50$ радиуса окружности, находившиеся друг от друга на одном меридиане, известном расстоянии. *В чём заключался способ, которым была вычислена длина окружности Земли?*

15. Кроны деревьев этого леса настолько плотны, что в любое время суток здесь вечер. По породам деревьев этого леса нельзя определить его тип, ведь рядом не встретишь деревьев одной породы; по ним невозможно определить времена года; здесь нет дорог, единственный путь – реки; в нем множество ядовитых змей и хищников; самым страшным бичом этого леса являются болезни. *Что это за таинственный лес?*

16. Высочайшая горная система планеты – Гималаи – в 7,5 раз короче самой протяженной горной системы Америки – Кордильер. Однако на земле есть горная система более высокая, чем Гималаи и такая же протяженная, как Кордильеры. *Какая? Где она расположена?*

17. *Какая причина практически не влияет на распределение солёности поверхности океанов?*

- А. Интенсивность испарения с поверхности океанов
- Б. Интенсивность выпадения осадков
- В. Наличие минеральных источников
- Г. Перенос более пресных или солёных вод из одних районов в другие

18. Для какого из перечисленных типов почвы характерна наименьшая биопродуктивность?

- А. Тундрово-глеевые
- Б. Подзолистые
- В. Серые лесные
- Г. Чернозёмная

19. Определите природную зону: «Эта зона отличается относительно холодным летом и продолжительными переходными периодами. Коэффициент увлажнения больше единицы. На подзолистых почвах произрастает лесная и травянистая растительность.»

- А. Степь
- Б. Тайга
- В. Пустыня
- Г. Лесостепь

20. Один человек впервые приехал в Африку и захотел узнать, какова там температура воздуха. «Поднявшись в 6:30 утра с постели, я вынес термометр на балкон и положил на освещенный солнцем участок стола. Когда я вернулся с завтрака, он показывал уже 48 градусов», - пишет он в дневнике. Удалось ли ему узнать температуру воздуха в то утро? Ответ объясните.