

**ШИФР УЧАСТНИКА** \_\_\_\_\_

<b>Оценка за работу</b>									
<b>Задание</b>	<b>1</b>	<b>2</b>	<b>3</b>	<b>4</b>	<b>5</b>	<b>6</b>	<b>7</b>	<b>8</b>	<b>Всего баллов</b>
<b>Оценка</b>									
<b>Член жюри</b>									
<b>Член жюри</b>									

**1. Задания для выбора ответа («да» — если высказывание верно, «нет» — если высказывание неверно). Внесите свои ответы в таблицу.**

- 1) Платон - древнегреческий философ
- 2) Согласно Конституции России народ осуществляет свою власть только через органы государственной власти.
- 3) Если повысится курс евро, то цены на импортные товары понизятся
- 4) Совет Федерации – парламент России.
- 5) Игра является одним из видов деятельности

<b>1.1</b>	<b>1.2</b>	<b>1.3</b>	<b>1.4</b>	<b>1.5</b>

**2. Выберите все правильные ответы. Запишите их в таблицу.**

2.1. Выберите основные признаки социальных групп:

- а) общая цель деятельности индивидов
- б) отношения регулируются на формальном и неформальном уровне
- в) коллектив связан системой отношений
- г) складывается в силу естественных причин или случайно
- д) мифы влияют на складывание социальных групп

2.2. Выберите социальные группы, образованные по конфессиональному (религиозному) признаку

- а) католики
- б) священнослужители,
- в) православные,
- г) протестанты,
- д) феодалы

2.3. В предложенном ниже списке выделите проявления, характеризующие экономическую сферу жизни общества

- а) победа оппозиционной партии на выборах
- б) снижение темпов экономического роста;
- в) рост цен на книги и учебники;
- г) строительство торгового центра;
- д) реформа системы образования

<b>2.1</b>	<b>2.2</b>	<b>2.3</b>

**3. Составьте план ответа**

Представьте, что вам необходимо выступить в классе с сообщением на тему «Семья как социальный институт». Составьте план своего рассказа. Он должен содержать не менее трех пунктов. Напишите краткое пояснение к содержанию любого из пунктов.

1. \_\_\_\_\_

\_\_\_\_\_

\_\_\_\_\_

2. \_\_\_\_\_

\_\_\_\_\_

\_\_\_\_\_

3. \_\_\_\_\_

\_\_\_\_\_

\_\_\_\_\_

**4. Заполните пронумерованные пропуски в тексте. Запишите буквенные обозначения вставляемых понятий рядом с соответствующими порядковыми номерами в таблице. Обратите внимание: в списке слов и сочетаний слов больше, чем пропусков в тексте.**

Все живые (1)\_\_\_\_\_ являются активными, они движутся и взаимодействуют с (2)\_\_\_\_\_. В своей жизнедеятельности (3)\_\_\_\_\_ приспосабливаются к ней. (4)\_\_\_\_\_ же не только приспосабливается к ней, но и активно её преобразует. Он совершает многие виды действий, которые выходят за круг его биологических (5)\_\_\_\_\_. Все это говорит о важном значении (6)\_\_\_\_\_. Существуют разные её (7)\_\_\_\_\_: материальная и идеальная, трудовая и нетрудовая, рутинная и творческая. Люди преобразуют (8)\_\_\_\_\_ и творят мир (9)\_\_\_\_\_.

А) животное Б) общество В) окружающая среда Г) природа Д) существа Е) человек Ж) воздух З) деятельность И) промышленность К) классификация Л) субъект М) истина Н) объект О) культура П) потребность

1	2	3	4	5	6	7	8	9

**5. Решите экономическую задачу.**

Кондитерская фабрика в прошлом году произвела 1000 кг шоколадных конфет и продала их по 300 руб. за кг. Затраты на производство конфет составили 150 000 руб. С прибыли был уплачен налог 20%. Какова чистая прибыль фабрики от данного продукта?

Ответ: \_\_\_\_\_

\_\_\_\_\_

\_\_\_\_\_

\_\_\_\_\_

\_\_\_\_\_

\_\_\_\_\_

**6. Решите правовую задачу.**

Вы являетесь членом «Конфликтной школьной комиссии» К вам на консультацию обратился 15 летний Сергей А., который обучается в 9 классе. У него возник конфликт с администрацией школы из-за его отказа от прохождения ежегодного медицинского осмотра.

Сергей А. полагает, что проходить ежегодные медицинские осмотры – это право, а не обязанность. Школа не имеет права вмешиваться в его личную и частную жизнь.

Дайте консультацию Сергею А.

6.1. Вправе ли администрация школы требовать пройти обязательный медицинский осмотр? Ответ обоснуйте

---

---

---

---

---

---

6.2. Имеет ли право Сергей А. отказаться от прохождения медицинского осмотра? Ответ обоснуйте.

---

---

---

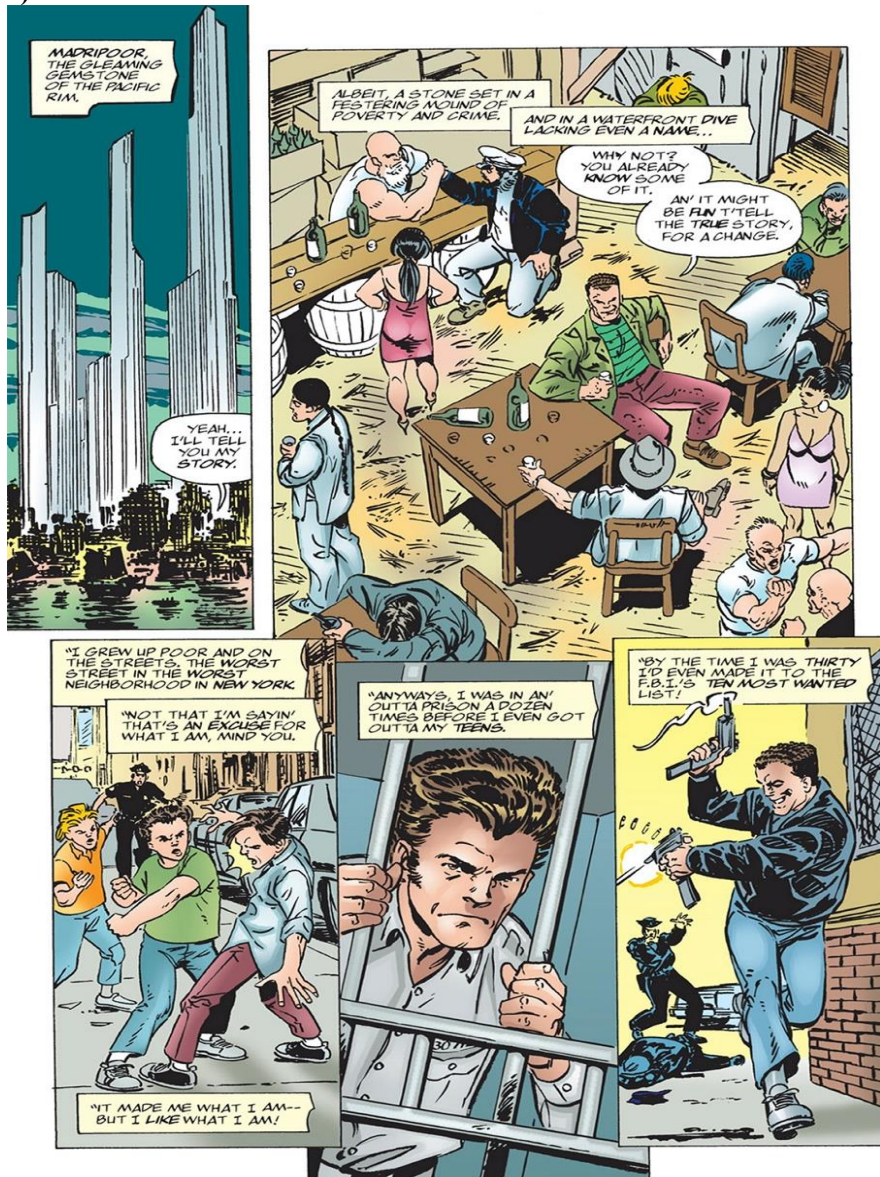
---

---

---

## 7. Рассмотрите изображения из известных комиксов и ответьте на вопросы

А)





Б)



В)



Г)



Д)



7.1. Напишите, какое социальное явление (название иерархической системы) иллюстрируют предложенные ниже изображения из известных комиксов и дайте ему определение

Ответ: \_\_\_\_\_

\_\_\_\_\_

\_\_\_\_\_

\_\_\_\_\_

7.2. Назовите литературные произведения (не менее двух), которые, так или иначе, касаются проблем, связанных с этим явлением.

Ответ: \_\_\_\_\_

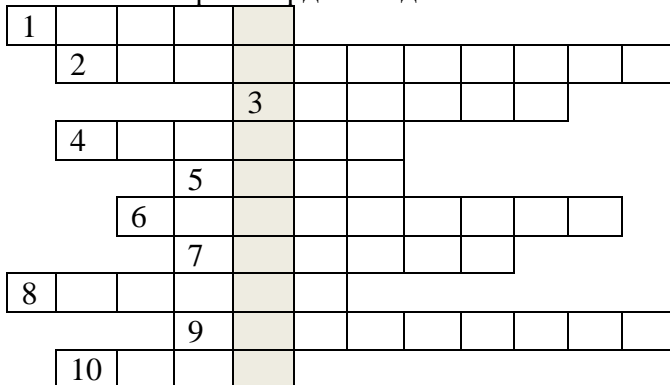
\_\_\_\_\_

\_\_\_\_\_

\_\_\_\_\_

**8. Решите кроссворд**

8.1. Решите кроссворд. В выделенных клетках получится слово. Запишите его определение.



Вопросы:

1. Носитель суверенитета и единственный источник власти в Российской Федерации - согласно Конституции
2. Верховенство во внутренних делах государства и независимость во внешних
3. Единоличный правитель, чья власть передается по наследству.
4. Процедура занятия какой-либо должности путем открытого или тайного голосования
5. Название приказа, распоряжения или нормативно-правового акта обычно издаваемого главой государства, президентом.
6. Общее название законодательных и представительных органов власти
7. Политическая организация, объединяющая своих членов в борьбе за власть.
8. Возможность навязать свою волю другим людям, несмотря на их сопротивление.
9. Ничем неограниченная власть лица, а также какой-либо группы, партии или класса, основанная на прямом насилии.
10. Союз, объединение двух и более стран (государственная), религиозных конфессий (церковная), монархов (личная).

8.2. Напишите определение слова, полученного в выделенном столбце.

---

---

---

---

---

---