

- 1) Невозможно определить максимальное количество товара Y, которое может купить потребитель;
- 2) Изменение положения линии бюджетного ограничения (движение из положения 1 в положение 2 вызвано ростом цены товара X;
- 3) Изменение положения линии бюджетного ограничения (движение из положения 1 в положение 2 вызвано снижением цены товара Y;
- 4) Соотношение между ценами товаров X и Y для первой линии бюджетного ограничения выглядит следующим образом: $P_x = 0,4P_y$;
- 5) Соотношение между ценами товаров X и Y для второй линии бюджетного ограничения выглядит следующим образом: $P_y = 2P_x$.

№ 7. Линия предложения ресурса, количество которого ограничено:

- 1) горизонтальная, и владелец ресурса получает экономическую ренту;
- 2) вертикальная, и владелец ресурса получает экономическую ренту;
- 3) с отрицательным наклоном;
- 4) вертикальная, и владелец ресурса не получает экономической ренты;
- 5) с положительным наклоном.

№ 8. Переменные издержки на единицу продукции:

- 1) всегда увеличиваются при увеличении объемов производства;
- 2) всегда уменьшаются при увеличении объемов производства;
- 3) всегда остаются неизменными при увеличении объемов производства;
- 4) могут либо увеличиться, либо уменьшиться при увеличении объемов производства;
- 5) могут увеличиться, уменьшиться, остаться неизменными при увеличении объемов производства.

№ 9. При определении цены на продукцию фирмы-монополиста, для которого государство устанавливает «потолок» цен с целью максимизации объема выпуска, используется следующие условие:

- 1) $P=AC$;
- 2) $P=\min(AC)$;
- 3) $P=MC$;
- 4) $P=\min(AVC)$;
- 5) среди приведенных выше ответов верного нет.

№ 10. Первый закон Госсена (закон убывающей предельной полезности) проиллюстрирован на примере следующего товара (товаров):

Единица блага	Общая полезность (в ютилях)				
	Молоко, л	Колбаса, кг	Хлеб, батон	Сахар, кг	Чай, пакетик
1	90	250	30	16	12
2	155	450	28	14	23
3	210	600	25	12	33
4	260	700	22	10	42
5	280	750	18	8	50
6	290	775	15	6	56

- 1) хлеб и сахар;
- 2) колбаса и чай;
- 3) молоко;
- 4) молоко и хлеб;
- 5) молоко и чай.

№ 11. При введении прогрессивного налогообложения:

- 1) кривая Лоренца сдвинется ближе к началу координат, а коэффициент Джини увеличится;
- 2) кривая Лоренца сдвинется ближе к началу координат, а коэффициент Джини уменьшится;
- 3) кривая Лоренца сдвинется ближе к линии абсолютного равенства, а коэффициент Джини уменьшится;
- 4) кривая Лоренца сдвинется ближе к линии абсолютного равенства, а коэффициент Джини увеличится;
- 5) кривая Лоренца сдвинется ближе к линии абсолютного равенства, а коэффициент Джини уменьшится;

Джени может как увеличиться, так и уменьшиться.

№ 12. Гражданин Сидоров купил в 2015 году облигации ОАО «Старт» на сумму 1,5 млн. рублей, а также акции ОАО «Финиш» на сумму 2,5 млн. рублей. Данные операции:

- 1) приведут к росту ВВП;
- 2) не повлияют на величину ВВП;
- 3) покупка акций приведет к росту ВВП, а покупка облигаций на величине ВВП не отразится;
- 4) покупка облигаций приведет к росту ВВП, а покупка акций на величине ВВП не отразится;
- 5) покупка акций приведет к росту ВВП, а покупка облигаций — к его снижению.

№ 13. Во время циклического подъема снижается (снижаются):

- 1) потенциальный ВВП;
- 2) фактический ВВП;
- 3) ставка процента;
- 4) инвестиции;
- 5) уровень безработицы.

№ 14. Свободный товарообмен (конкретным товаром) между двумя странами обеспечивает:

- 1) рост доходов производителей товара в стране-импортере;
- 2) снижение расходов потребителей данного товара в стране-экспортере;
- 3) рост доходов производителей товара в стране-экспортере;
- 4) увеличение объемов потребления данного товара в стране-экспортере;
- 5) результат, не указанный в приведенных выше ответах.

№ 15. В экономике, характеризующейся устойчивой дефляцией:

- 1) дефляция не влияет на соотношение номинального и реального ВВП;
- 2) ВВП в номинальном выражении меньше ВВП в реальном выражении;
- 3) ВВП в номинальном выражении выше ВВП в реальном выражении;
- 4) ВВП в номинальном выражении может быть и выше, и ниже ВВП в реальном выражении;
- 5) ВВП в номинальном выражении равен ВВП в реальном выражении.

Тест №3.

Выберите все верные ответы:

(3 балла за вопрос, если в точности указаны все верные варианты (и не отмечено ничего лишнего), 0 баллов в противном случае)

№ 16. На рисунках 1 и 2 изображены линии бюджетного ограничения (линия АВ на каждом рисунке) и кривые безразличия $TU(x,y)$. Среди перечисленных ниже утверждений **неверными** будут:

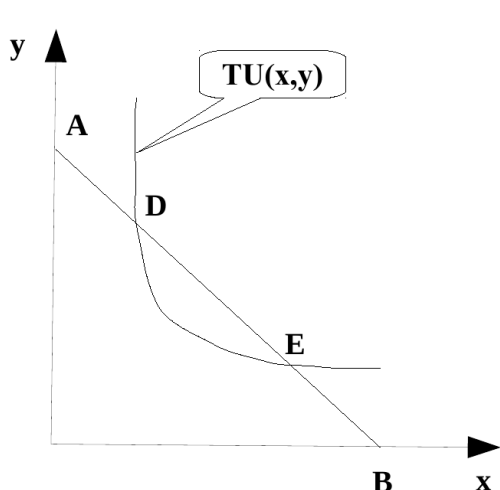


Рис.1

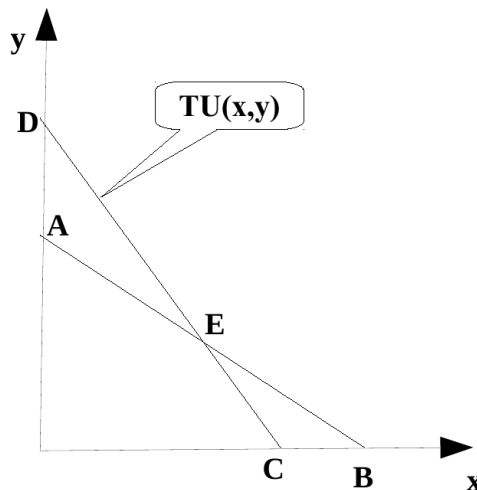


Рис.2

- 1) на рисунке 1 точки D и E - точки оптимального выбора потребителя;
- 2) на рисунке 1 точка оптимального выбора потребителя не указана;
- 3) на рисунке 2 точка оптимального выбора потребителя - точка D;
- 4) на рисунке 2 точка оптимального выбора потребителя - точка E;
- 5) на рисунке 2 точка оптимального выбора потребителя - точка С.

№ 17. Равновесная цена огурцов снизилась, а объем продаж вырос. Это может быть обусловлено:

- 1) ростом предложения огурцов;
- 2) ростом предложения огурцов и сокращением спроса на них;
- 3) ростом спроса и предложения огурцов;
- 4) ростом спроса на огурцы;
- 5) снижением предложения огурцов и ростом спроса на них.

№ 18. А.С. Пигу было выделено три типа ценовой дискриминации: совершенная ценовая дискриминация (дискриминация первой степени), самоотбор (ценовая дискриминация

второй степени) и сегментация (ценовая дискриминация третьей степени). Примерами ценовой дискриминации второй степени являются:

1) установление стоимости билета на вход в Московский Кремль с посещением ансамбля Соборной площади в размере 350 рублей для взрослых и 100 рублей для школьников, студентов и пенсионеров;

2) установление разной цены на билеты в кино на дневные и вечерние сеансы;

3) при покупке одной пары носков потребитель платит 40 рублей; решив купить две пары, он заплатит 72 рубля;

4) Цена рыбы, выловленной в Приморском крае, выше в Вологодской области по сравнению с Хабаровским краем;

5) в Оружейную палату продают семейный билет (билет для двоих родителей и одного или двух детей), цена которого составляет 800 рублей. Обычный билет в Оружейную палату для взрослых стоит 700 рублей.

№ 19. К стратегическим барьерам (стратегическим действиям фирм в случае угрозы входа со стороны потенциальных новых конкурентов) относятся:

1) ценообразование, ограничивающее вход;

2) продуктовая дифференциация;

3) абсолютное преимущество в издержках;

4) состояние инфраструктуры рынка;

5) долгосрочные контракты с поставщиками и потребителями.

№ 20. С развитием экономики естественный уровень безработицы имеет тенденцию к повышению. Это может быть объяснено влиянием следующих факторов:

1) ускорение научно-технического прогресса, внедрение трудосберегающих технологий;

2) повышение государством минимума заработной платы;

3) повышение размера пособия по безработице;

4) законодательное увеличение времени поиска работы;

5) различия в темпах экономического роста по отраслям экономики, повышающие структурную безработицу.

Задачи

Задача 1. (15 баллов)

Функции рыночного спроса и предложения зубной пасты для детей «Чебурашка» линейны. В день благодаря удивительным свойствам этой пасты продается 2500 тюбиков, равновесная цена составляет 50 рублей.

Коэффициент прямой ценовой эластичности спроса в точке равновесия составляет $-1,5$, коэффициент эластичности предложения в точке равновесия $+0,5$.

1) Определите величину поступлений в бюджет, если на данный товар будет введен налог в размере 4 денежных единиц на единицу товара, уплачиваемый в бюджет продавцом.

2) Как повлияет на положение линии предложения введение потоварного налога?

Задача 2. (15 баллов)

Функция спроса на товар в городе N имеет вид $Q_D=2000-P$. Рынок данного товара конкурентен. Средние издержки каждой фирмы постоянны и равны 1600 денежных единиц. В условиях совершенной конкуренции фирмы получают нулевую экономическую прибыль. Фирма «Новатор» решила внедрить новую технологию производства товара, которая обеспечивает снижение средних издержек. Данная технология позволяет значительно увеличить объем производства товара и фирма «Новатор» заинтересована в росте объемов продаж. К сожалению, в условиях конкурентного рынка сделать это невозможно, поэтому руководство фирмы решает обратиться в мэрию города с тем, чтобы получить эксклюзивное право продавать данный товар. Мэрия города готова принять данное предложение, выдвинув при этом следующие условия:

- 1) не увеличивать цену на товар;
- 2) фирма «Новатор» будет платить налог в размере 20 % от выручки.

Определите:

- 1) на сколько должны снизиться издержки производства товара в результате внедрения новой технологии, чтобы фирма «Новатор» реализовала свой план с учетом условий мэрии города;
- 2) экономическую прибыль фирмы «Новатор»;
- 3) сколько получит мэрия города.

Задача 3. (15 баллов)

В стране A функция спроса на товар X имеет вид $Q_{DA}=170-P$, а функция предложения $Q_{SA}=50+4P$. В стране B функция спроса на товар X имеет вид $Q_{DB}=100-2P$, а функция предложения $Q_{SB}=-50+2P$.

Определите:

- 1) какая цена установится на мировом рынке, если он представлен только двумя странами;
- 2) как будут направлены экспортно-импортные потоки между странами;
- 3) в чем заключаются выгоды стран A и B от внешней торговли.

Задача 4. (15 баллов)

Фирма «Грифель» производит карандаши и продает их на конкурентном рынке по цене 6 рублей за штуку. Производственная функция в коротком периоде имеет вид $Q=3L-0,01L^2+20K$, где L – количество часов труда, K - количество часов использования капитала.

Ставка заработной платы на конкурентном рынке труда составляет 12 рублей в час.

- 1) Определите, сколько часов рабочего времени необходимо фирме «Грифель».
- 2) Предположим, что ситуация на рынке труда изменилась и теперь фирма «Грифель» является единственным покупателем труда данной квалификации. Функция предложения труда имеет вид $L_S=10w-36$.

Какая ставка заработной платы будет установлена на данном рынке и сколько часов рабочего времени необходимо фирме «Грифель» в новых условиях?