

5. При расчете валового внутреннего продукта методом расходов суммируют

...

- 1) потребление, амортизацию, субсидии, государственные расходы, импорт;
- 2) заработную плату, ренту, процент, прибыль;
- 3) амортизационные отчисления;
- 4) потребление, инвестиции, государственные закупки, чистый экспорт.

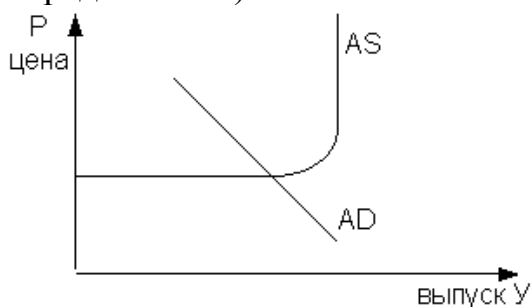
6. Какие из перечисленных издержек не учитываются при поиске оптимального объема выпуска:

- 1) средние необратимые издержки;
- 2) средние переменные издержки;
- 3) предельные издержки;
- 4) внутренние издержки.

7. ВВП и ВНД отличаются на величину:

- 1) сальдо факторных доходов из-за рубежа;
- 2) стоимости продукта перепродаж;
- 3) трансфертных платежей;
- 4) стоимости промежуточного продукта.

8. На графике показана модель AD-AS (совокупный спрос - совокупное предложение).



Снижение совокупного спроса в краткосрочном периоде вызовет ...

- 1) сокращение фактического объема ВВП при неизменном уровне цен;
- 2) падение цен и объема производства;
- 3) дефицит бюджета;
- 4) инфляцию.

9. Ценовая эластичность спроса будет расти с увеличением продолжительности периода, в течение которого предъявляется спрос, так как:

- 1) доходы потребителей увеличатся;
- 2) произойдет сдвиг вправо кривой спроса;

- 3) вырастет общий уровень цен;
- 4) потребители смогут приобрести товары-заменители.

10. Личный располагаемый доход представляет собой

- 1) начисленную заработную плату;
- 2) полученный совокупный доход (заработная плата и другие доходы);
- 3) реальный доход;
- 4) полученный совокупный доход за вычетом налоговых и неналоговых обязательных платежей.

===== ТЕСТ 3 =====

(3 балла за каждое правильно выполненное задание)

Выберите все верные ответы

11. К операциям центрального банка не относят кредитование ...

- 1) кредитных организаций;
- 2) физических лиц;
- 3) крупных государственных корпораций;
- 4) негосударственных коммерческих организаций.

12. Если центральный банк снизит норму обязательного резерва, то ...

- 1) увеличится предложение денег;
- 2) уменьшится предложение денег;
- 3) повысится значение денежного мультипликатора;
- 4) сократятся избыточные резервы коммерческих банков.

13. Рост спроса на труд в отрасли может иметь место в случае:

- 1) снижения спроса на продукцию, выпускаемую при помощи этого труда;
- 2) увеличения отпускной цены продукции, выпускаемой при помощи использования этого труда;
- 3) увеличения числа людей, предлагающих свои услуги на рынке труда;
- 4) увеличения цены закупки капитала.

14. Высокий реальный валютный курс рубля ...

- 1) выгоден российским потребителям;
- 2) невыгоден российским производителям, ориентированным на экспорт;
- 3) выгоден иностранным потребителям;
- 4) выгоден российским производителям, ориентированным на внутренний спрос.

15. При определении ВНД по расходам учитываются:

- 1) чистый экспорт;
- 2) потребительские расходы;
- 3) государственные закупки товаров и услуг;
- 4) оплата труда наемных рабочих.

16. Кривая спроса на труд со стороны фирмы будет тем эластичнее, чем:

- 1) более взаимозаменяемым являются труд и капитал в рамках используемой технологии;
- 2) более длительным является рассматриваемый период времени;
- 3) выше требуемая квалификация работников;
- 4) более эластичен спрос на производимую продукцию.

17. Для увеличения занятости и объема производства центральный банк должен ...

- 1) снизить ставку рефинансирования;
- 2) скупать государственные облигации;
- 3) повысить ставку рефинансирования;
- 4) продавать государственные облигации.

18. К объектам купли продажи на рынке факторов производства не относятся:

- 1) потребительские товары длительного пользования;
- 2) земля и другие природные ресурсы;
- 3) машины и оборудование;
- 4) продукты питания.

19. Увеличивает количество денег в обращении следующие операции ЦБ:

- 1) банк повышает обязательную норму резервов;
- 2) банк продает государственные облигации населению и коммерческим банкам;
- 3) банк покупает государственные облигации на открытом рынке;
- 4) банк снижает обязательную норму резервов.

20. К закономерностям перехода к рыночной экономике не относятся:

- 1) разгосударствление экономики;
- 2) формирование разных типов рынка и рыночной инфраструктуры;
- 3) усиление роли государства;
- 4) национализация предприятий.

===== ЗАДАЧИ =====

Задача 1 (5 баллов).

Имеются следующие данные по фирме N (за год в тыс.руб):

Расходы на сырье и материалы- 150

Расходы на освещение -10

Транспортные расходы-20

Заработная плата управленческого персонала -100

Оплата труда охраны -90

Заработная плата производственных рабочих (форма оплаты –сдельная) -300

Первоначальная стоимость оборудования -5000

Срок службы оборудования 10 лет (применяется линейный (пропорциональный) способ определения амортизационных отчислений)

Арендная плата -10

Определить:

- а) норму и сумму амортизацию оборудования (за год); (2 балла)
- б) постоянные издержки; (1 балл)
- в) переменные издержки; (1 балл)
- г) общие издержки. (1 балл)

Задача 2.

Задача об овощах (20 б)

Школьное кафе ежедневно закупает на салат для детей 50 кг помидор и 80 кг огурцов. В первой четверти школа закупает набор у отечественных производителей, и его цена составляет 10000 руб. в день. Со второй четверти сезон отечественных овощей заканчивается, и школа начинает закупку зарубежных овощей. При этом цена огурцов возрастает на 20%, а цена помидор падает на 10%. Общая стоимость набора оказывается дороже на 2%.

Определить цены за килограмм помидор и огурцов у отечественных и зарубежных поставщиков.

Задача 3.

О молодом бизнесмене (20 б)

Школьник 9 класса Руслан А. придумал работа, которого он сможет собрать и отладить за 2 года, после чего продать за 1 млн. 500 тыс. руб. Для производства работа необходимы детали, которые стоят 904 тыс. руб., а у школьника есть только 4 тыс. руб.

Руслан агитирует родителей взять в банке кредит на недостающую сумму на 2 года под сложный процент с ежегодным начислением процентов и выплатой всего долга в конце срока.

При какой максимальной процентной ставке можно взять кредит, если Руслан рассчитывает на прибыль с работа не меньше 200 тыс. руб.?

Задача 4.

О трех приятелях (20 б)

Три приятеля: идеалист, реалист и пессимист решили заняться производством хлеба и сыра.

Идеалист считает, что хлеба и сыра должно быть всегда одинаково и выпускает их только в равных количествах. За день он может выпустить по 20 кг. каждого продукта.

Пессимист считает, что никто никогда не купит сыр и выпускает только хлеб. За день он может сделать 60 кг. хлеба.

У реалиста нет предрассудков и он может делать разные виды продукции в произвольном соотношении. Если он будет делать только хлеб, то выпустит 40 кг. в день, а если только сыр – то только 10 кг.

Построить кривую производственных возможностей данного предприятия.