



**Тест 2** включает 10 вопросов типа «5:1». В каждом вопросе из 5 вариантов ответа нужно выбрать **единственный** верный ответ. Ответ не обязан быть абсолютно верным, он должен быть наилучшим из предложенных. За каждый правильный ответ – 2 балла.

Итого максимально по тесту № 2 можно получить **20** баллов.

**6. Если цена участка земли составляет 7500 у.е., а рыночная ставка процента равна 10% годовых, то, скорее всего, он приносит ежегодную ренту в размере:**

- 1) 750;
- 2) 550;
- 3) 350;
- 4) 150;
- 5) 75.

**7. На плантации, где выращивают хмель, выяснилось, что хмель пожрал долгоносик, в результате чего большая часть урожая погибла. Если данная плантация – это ключевой игрок существующего рынка, то какая ситуация должна произойти на этом рынке:**

- 1) дефицит хмеля и снижение его рыночной цены;
- 2) снижение предложения хмеля и снижение его рыночной цены;
- 3) снижение спроса на хмель и фиксирование его рыночной цены;
- 4) снижение предложения хмеля и рост его рыночной цены;
- 5) рост предложения хмеля и рост его рыночной цены.

**8. Кредит, оформляемый сотрудником банка в магазине для приобретения товара, называется:**

- 1) коммерческий кредит;
- 2) торговый кредит;
- 3) потребительский кредит;
- 4) покупательский кредит;
- 5) pos-кредит.

**9. Статистический показатель степени расслоения общества данной страны или региона по какому-либо исследуемому признаку называется:**

- 1) индекс Херфиндаля-Хиршмана;
- 2) индекс Лернера;
- 3) коэффициент Джини;
- 4) коэффициент Лоренца;
- 5) индекс Пааше.

**10. Ситуация снижения курса национальной валюты по отношению к курсу валют других государств называется:**

- 1) девальвация;
- 2) деноминация;
- 3) дефляция;
- 4) деградация;
- 5) диверсификация.

**11. Евгений может потратить час своего времени на сон, встречу с другом в кафе, просмотр ленты в социальной сети или выполнение домашнего задания (предпочтительность каждого мероприятия определяется его порядком в тексте). Что будет являться его альтернативными издержками, если он потратит свой час на сон.**

- 1) альтернативных издержек не будет (он выбрал лучший вариант);
- 2) альтернативными издержками будет встреча в кафе;
- 3) альтернативными издержками будут выступать встреча с другом в кафе, просмотр ленты в социальной сети и выполнение домашнего задания;
- 4) альтернативными издержками будет выполнение домашнего задания;
- 5) альтернативными издержками будет просмотр ленты в социальной сети.

**12. Выберите верное утверждение:**

- 1) экспорт – это ввоз товаров и тому подобное на таможенную территорию государства из-за границы без обязательств на обратный вывоз;
- 2) демпинг – это ценовая политика предприятия, заключающаяся в установлении высокой (завышенной) цены на новый или усовершенствованный товар;
- 3) фитосанитарный контроль – орган, обеспечивающий порядок перемещения через таможенную границу товаров и транспортных средств;
- 4) торговый сбор – обязательный платеж, взимаемый таможенными органами, в связи с перемещением товаров через таможенную границу;
- 5) сальдо торгового баланса – разность между стоимостью товарного экспорта и импорта страны.

**13. Если трудоспособное население страны составляет 140% от общего числа занятых (100 млн. чел.), а численность безработного населения (ищут работу), составляет  $\frac{3}{50}$  от общего числа занятых, то уровень безработицы составит примерно:**

- 1) 3,0%;
- 2) 3,5%;
- 3) 4,3%;
- 4) 5,7%;
- 5) 6,0%.

**14. Акции Банка Вивальди (с фиксированным дивидендом) куплены за 300 дублонов при номинале в 200 дублонов. Спустя некоторое время акции были проданы за 500 дублонов, при ставке дивиденда в 28%. В этих условиях рендит акций Банка Вивальди составляет:**

- 1) 5 %;
- 2) 10 %;
- 3) 11,2 %;
- 4) 20 %;
- 5) 28 %.

**15. В текущем месяце цены в Новиграде выросли на 0,5%, а в Горс Велене (Темерия) на 8,5%. За этот же период курс темерского нобеля изменился по отношению к новиградской кроне с 4400 до 4840 нобелей за крону. Отсюда следует заключить, что номинальный курс нобеля изменился на:**

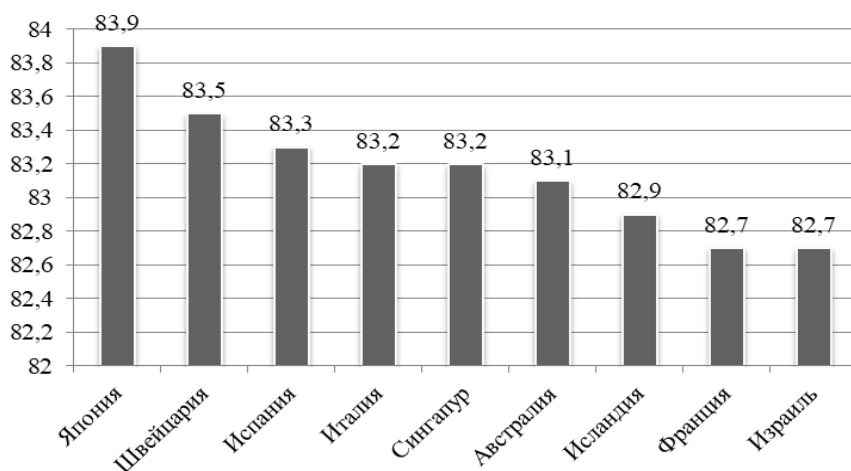
- 1) +10 %;
- 2) + 9 %;
- 3) – 8 %;
- 4) – 9 %;
- 5) – 10 %.

**Тест 3** включает 5 вопросов типа «5:N». Из нескольких вариантов ответа нужно выбрать все верные ответы. **3 балла** за правильный ответ на вопрос, если в точности указаны все верные варианты и не отмечено ничего лишнего. Итого максимально по тесту № 3 можно получить **15** баллов.

**16. Выберите неверные утверждения:**

- 1) стагфляция – ситуация, в которой экономический рост сочетается с ростом цен (инфляцией);
- 2) платёжный баланс – движение денежных средств в виде платежей из страны в страну;
- 3) диверсификация – сокращение ассортимента выпускаемой продукции и рынков сбыта;
- 4) ключевая ставка – процентная ставка по основным операциям Банка России по регулированию ликвидности банковского сектора;
- 5) национальный доход – это чистая стоимость всех товаров и услуг, произведённых в стране, за вычетом расходов на их реализацию и производство.

**17. Приведенные ниже данные характеризуют ожидаемую продолжительность жизни (лет) в некоторых странах на 2017 год (кол-во лет). Из представленных данных можно сделать следующие выводы (при расчетах все данные округляются до десятых):**



- 1) самая низкая ожидаемая продолжительность жизни наблюдается в представленной на графике группе стран Ближнего Востока;
- 2) самая высокая ожидаемая продолжительность жизни наблюдается в представленной на графике группе стран Азии;
- 3) средняя ожидаемая продолжительность жизни в представленной на графике группе стран Океании выше чем в иных представленных группах стран;
- 4) средняя ожидаемая продолжительность жизни в представленной на графике группе стран Океании приблизительно равна средней ожидаемой продолжительности жизни представленной на графике группе стран Европе;

- 5) ожидаемая продолжительность жизни в Швейцарии в 1,05 раза больше, чем средняя ожидаемая продолжительность в представленной на графике группе стран Азии.

**18. Материальные объекты, деньги, ценные бумаги становятся капиталом, если они предназначены для:**

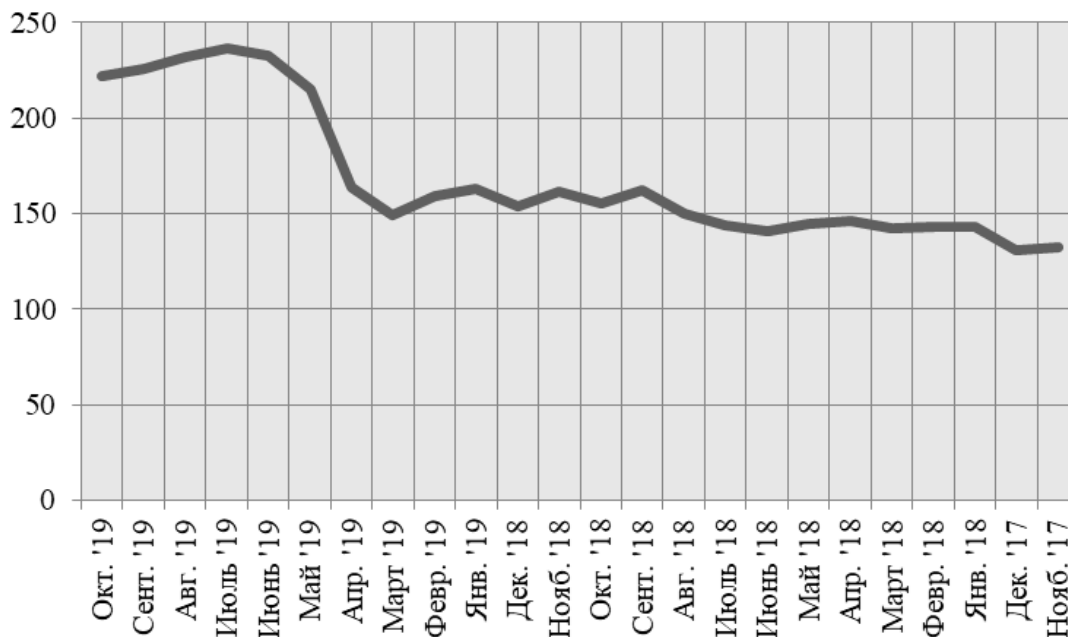
- 1) продажи;
- 2) приобретения потребительских товаров;
- 3) получения ссудного процента;
- 4) приобретения инвестиционных товаров;
- 5) извлечения прибыли.

**19. Известны следующие данные о стране: в первом году объем производства пушек и хлеба составил 5 и 200 ед., при цене в 1000 и 200 руб. соответственно. Во втором году объем производства пушек и хлеба увеличился на 100% и 25% соответственно, при этом цены на пушки сократились на 40 %, а цена на хлеб возросла в 1,5 раза соответственно. Исходя из вышеупомянутых данных, можно сделать следующие выводы:**

- 1) общий объем производства в первом году в стоимостном выражении составил 45 000 руб.;
- 2) изменение номинального объема производства во втором году составляет прирост на +80,0%;
- 3) реальный объем производства второго года в ценах первого составил 60 000 руб.;
- 4) реальный объем производства первого года в ценах второго года составил 63 000 руб.;
- 5) темп прироста реального ВВП в ценах первого года составил +33,3%.

**20. Представленные ниже данные характеризуют курс акции ПАО «Газпром» с ноября 2017 года по октябрь 2019 в рублях. Исходя из нижеприведенных данных, можно сделать следующие выводы:**

*Муниципальный этап Всероссийской олимпиады школьников по экономике  
Ханты-Мансийский автономный округ – Югра  
2019-2020 учебный год  
10-11 классы*



- 1) максимальный курс акций компании был достигнут в августе 2019 года;
- 2) минимальный курс акций компании был в декабре 2017 года;
- 3) если приобрести 1250 акций компании в мае 2018 года, то в сентябре 2019 года можно увеличить сумму почти в 2 раза;
- 4) если приобрести акции компании в январе 2018 года, то лучше всего продать акции в июле 2019 года, с целью получения максимального дохода от их продажи;
- 5) акции компании ежегодно растут в цене.

**Тест 4** состоит из **6** открытых вопросов. Правильным считается открытый ответ на вопрос или задачу без объяснения и решения. За каждый правильный ответ – **5 баллов**.

Итого максимально по тесту № 4 можно получить **30** баллов.

**21. Сигизмунд Дийкстра взял в долг у Джакомо Чианфанелли 32000 крон на 3 года под 10% годовых по сложной системе начисления процентов. Согласно условиям сделки возврат долга осуществляется вместе с процентами в конце срока. Определите, какую сумму придется заплатить Сигизмунду за использование денег.**

**22. Определите значение средних постоянных издержек при объеме производства 150 ед. согласно данным, представленным в таблице ниже.**

**Имеются следующие данные о деятельности фирмы за отчётный год:**

Q	ТС руб.	FC руб.	VC руб.	AFC руб.	AVC руб.	ATC руб.	MC руб.
75 ед.		150				9	
150 ед.							3
225 ед.					6		

**23. Определите значение предельных издержек при объеме производства 75 ед., исходя из условий задания 22.**

**24. Определите значение переменных издержек при объеме производства 150 ед., исходя из условий задания 22.**

**25. В подвалах плантации Кастель Ровелло находится 3 бочки вина Сангреаль. Вероятность того, что в течение года вино в бочке забродит, составляет 0,3. Определите, вероятность того, что в течение года хотя бы одна бочка окажется незабродившей (ответ запишите в процентах, округлив значение до двух знаков после запятой).**

**26. В условной стране X (открытой для импортной продукции) спрос на трюфель имеет вид  $Q_D = 200 - P$ , а внутреннее предложение имеет вид  $Q_S = P$ . В этих условиях импортеры могут поставить трюфель в неограниченном количестве при цене единицы трюфеля в 45 руб. Правительство страны решает поддержать отечественных производителей с помощью импортного тарифа ( $t$ ) за каждую ввозимую единицу трюфеля. Определите, при каком минимальном значении  $t$  (руб.) отечественные производители смогут полностью заместить импорт.**

**Экономика, 10-11 класс**

### Задания второго тура

Задания второго тура представлены 3 задачами. Максимальные баллы по каждой из задач зависят от уровня ее сложности.

#### Задача 1 (5 баллов)

**Дано:** В цехе машиностроительного завода установлены три модели штампующих станков (выпускают одинаковую продукцию): ZX87F1 – 10 ед.; ZX91F2 – 15 ед.; ZX211F3 – 20 ед. Время на выпуск единицы изделия на каждой модели станка соответствует следующим значениям: ZX87F1 – 0,5 ч.; ZX91F2 – 0,2 ч.; ZX211F3 – 0,25 ч., режим работы двухсменный, продолжительность смены – 4 ч; регламентом работы предусмотрены



запланированные простои оборудования в размере (продукция не выпускается) 5% от режимного фонда времени, число рабочих дней в году – 268 дней.

**Найти:** годовую производственную мощность цеха, ед.

### **Задача 2 (до 10 баллов)**

**Дано:** Функция спроса населения на валенки (пары) составляет  $Q_d=70-P$ ; функция предложения на валенки (пары) имеет вид  $Q_s=2P-20$ , валюта измерения рубли.

**Найти:** равновесный объем продаж пар валенок, суммарный излишек потребителей при приобретении валенок, а также суммарный излишек потребителей при приобретении валенок, если государство установит потолок цен в 20 руб.

### **Задача 3 (до 20 баллов)**

**Дано:** Кейра Мец контролирует рынок производства зелья здоровья, при этом суточный спрос на зелье здоровья составляет  $Q_D=1000-20P$  ( $p$  – цена, крон;  $q$  – объем продаж, ед.). Однажды Шеала Де Тансервилль появляется на рынке, и, действуя как фирма-однодневка, сразу продает 120 ед. зелья по 20 крон за ед. случайно подошедшим покупателям, после чего уходит с рынка, где монополистом на остаточном спросе остаётся Кейра Мец. В то же время Кейра Мец, зная о планах Шеалы Де Тансервилль, может осуществить демпинг цен на уровне не дороже 20 крон (себестоимость одного зелья 10 крон), и тогда Шеала откажется выходить на данный рынок.

**Найти:** экономически рациональное поведение (нужен ли демпинг) и прибыль Кейры Мец в выбранных условиях.