



Шифр

--	--	--	--

7 декабря 2020

**Муниципальный этап
ВСЕРОССИЙСКОЙ ОЛИМПИАДЫ ШКОЛЬНИКОВ
по ЭКОНОМИКЕ
2020/2021 учебного года**

Комплект заданий для учеников 10-11 классов

Номер задания	Баллы	Номер задания	Баллы
1		16	
2		17	
3		18	
4		19	
5		20	
6		21	
7		22	
8		23	
9		24	
10		25	
11		Задача 1	
12		Задача 2	
13		Задача 3	
14			
15			
Общий балл		100	

Председатель жюри: _____ (_____)

Члены жюри : _____ (_____)

_____ (_____)

_____ (_____)

Уважаемый участник Олимпиады!

Мы приветствуем вас на 2 туре предметной олимпиады. Прежде чем приступить к работе, внимательно прочитайте инструкцию.

Вам предстоит выполнить теоретические (письменные) и тестовые задания.

Выполнение теоретических (письменных) заданий целесообразно организовать следующим образом:

1. не спеша, внимательно прочитайте задание и определите, наиболее верный и полный ответ;
2. отвечая на теоретический вопрос, обдумайте и сформулируйте конкретный ответ только на поставленный вопрос;
3. особое внимание обратите на задания, в выполнении которых требуется выразить Ваше мнение с учетом анализа ситуации или поставленной проблемы. Внимательно и вдумчиво определите смысл вопроса и логику ответа (последовательность и точность изложения). Отвечая на вопрос, предлагайте свой вариант решения проблемы, при этом ответ должен быть кратким, но содержать необходимую информацию;
4. после выполнения всех предложенных заданий еще раз удостоверьтесь в правильности выбранных Вами ответов и решений.

Выполнение тестовых заданий целесообразно организовать следующим образом:

1. не спеша, внимательно прочитайте тестовое задание;
2. определите, какой из предложенных вариантов ответа наиболее верный и полный;
3. обведите кружком букву, соответствующую выбранному Вами ответу;
4. продолжайте таким образом работу до завершения выполнения тестовых заданий;
5. после выполнения всех предложенных заданий еще раз удостоверьтесь в правильности выбранных Вами ответов;
6. если потребуются корректировка выбранного Вами варианта ответа, то неправильный вариант ответа зачеркните крестиком, а новый выбранный ответ обведите кружком.

Предупреждаем Вас, что:

1. при оценке тестовых заданий, где необходимо определить один *правильный ответ*, 0 баллов выставляется как за неверный ответ, а также, если участником отмечены несколько ответов (в том числе правильный), или все ответы;
2. при оценке тестовых заданий, где необходимо определить все *правильные ответы*, можно получить 3 балла, 1 балл или 0 баллов. 0 баллов выставляется, если участником отмечено большее количество ответов, чем предусмотрено в задании (в том числе правильные ответы), обведены все ответы. 1 балл ставится, если даны частично верные ответы, неправильные ответы не отмечены. 3 балла получает участник, если даны все верные ответы.
3. В заданиях, где необходимо вписать ответ в ячейку, необходимо разборчиво вписывать слова и/или значения.
4. При решении каждой задачи с развернутым ответом решение должно быть выполнено *максимально подробно*, поскольку итоговая оценка учитывает то, какой процент приведенного решения является верным.

Во время выполнения заданий Олимпиады запрещается пользоваться справочной литературой, собственной бумагой, средствами связи. При необходимости допускается пользование непрограммируемыми калькуляторами. Поскольку некоторые из задач могут потребовать графических построений, используйте линейки, карандаши и ластик.

Максимальная оценка - 100 баллов.

Время на выполнение заданий – 90 минут.

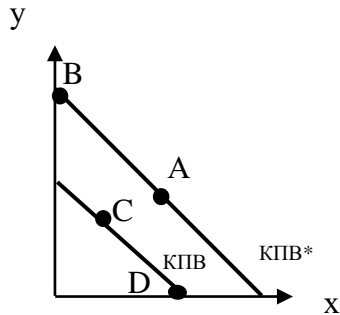
Желаем вам успеха!

Тест №1. Выберите единственный верный ответ (1 балл за верный ответ и 0 баллов при неверном ответе)

1. Цель любого экономического агента – максимизация прибыли.
1) Верно; 2) Неверно.
2. Приватизационный чек, ваучер, который использовался в России в процессе приватизации в 1992-1994 гг., является ценной бумагой.
1) Верно; 2) Неверно.
3. При снижении предложения линия предложения сдвигается вверх.
1) Верно; 2) Неверно.
4. Трансфертные выплаты населению (например, пенсии) не входят в расчет ВВП, получаемого методом доходов
1) Верно; 2) Неверно.
5. Общие издержки фирмы (ТС) рассчитываются по формуле: $ТС = w \cdot L + r \cdot K$. Где L, K – единицы труда и капитала, соответственно; w, r – цены на труд и капитал соответственно.
1) Верно; 2) Неверно.

Тест №2. Выберите единственный верный ответ (2 балла за верный ответ и 0 баллов при неверном ответе)

6. Верхне-Сысертский золотой рудник, открытый в 1890 году, эксплуатировался до середины прошлого века. В 1957 году Верх-Сысертскую шахту закрыли. Если применить модель Кривой производственных возможностей (КПВ) для двух товаров: золотые ювелирные изделия (y) и прочие золотосодержащие изделия (x), то закрытие этого рудника может на графике отразиться как:



1. перемещение из состояния С в А,
 2. перемещение из состояния А в С,
 3. перемещение из состояния А в В,
 4. перемещение из состояния С в D,
 5. перемещение из состояния D в С.
7. Карточная система обычно предполагает обращение талонов. Выберите верную экономическую характеристику:
1. талоны используются для нормирования потребления;
 2. талон выдается вместо денежной заработной платы;
 3. талон используется вместо денег для оплаты дефицитного товара;
 4. талон используется для решения проблемы избытка (затоваривания) продукции на рынке;
 5. все ответы верны.
8. Летом 2020 года всем российским семьям с детьми были выплачены по 10000 рублей на каждого ребенка. С точки зрения экономической науки эта выплата считается:
1. рентой;
 2. заработной платой;
 3. трансфертом;
 4. пенсией;
 5. прибылью.
9. Выдача этой суммы (из вопроса 8) с точки зрения макроэкономики может обеспечить в первую очередь:
1. рост совокупного спроса;
 2. рост совокупного предложения;
 3. снижение совокупного спроса;
 4. снижение совокупного предложения;
 5. рост общего уровня цен.
10. Учащийся 11 класса отлично зная иностранный язык, сдал международный экзамен по английскому языку IELTS. В терминах модели «человеческого капитала» он
1. осуществил инвестиции в свой человеческий капитал;
 2. считает образование важным в своем интеллектуальном развитии;
 3. несет альтернативные издержки по обучению в школе;
 4. получает прибыль от образования;
 5. несет убытки на данном этапе.
11. Пусть Пете выложить хороший пост в ВК (ВКонтакте) требуется 4 минуты. А записать ролик для TikTok 2 минуты. Тогда альтернативные издержки производства одного поста составляют:
1. 4 минуты

2. 2 минуты
3. 2 ролика TikTok
4. 0,5 ролика TikTok
5. 4 поста в VK
6. 2 поста в VK

12. Какая мера антиинфляционной политики скорее всего может привести к обратному эффекту:

1. снижение ключевой ставки процента;
2. увеличение нормы обязательных резервов;
3. эмиссия денег;
4. повышение ставок налогов;
5. выпуск государственных облигаций.

13. Продажа товара по искусственно заниженным ценам называется так:

1. эмбарго;
2. демпинг;
3. ценовая дискриминация;
4. девальвация;
5. клиринг.

14. Кривая Филлипса отражает взаимосвязь следующих показателей:

1. ставка налога и налоговые поступления;
2. уровень инфляции и уровень безработицы;
3. цена товара и объем спроса;
4. единицы труда и производительность труда;
5. сбережения и инвестиции.

15. Выберите наиболее верную характеристику «малоценного блага» в экономической науке:

1. это дешевое благо,
2. это то, спрос на которое растет при снижении дохода,
3. это такое благо, издержки производства которого падают при увеличении масштабов производства,
4. это комплементарное благо,
5. это благо, которое производится с издержками, которые стремятся к нулю.

Тест №3. Выберите все верные ответы: (3 балла за вопрос, если в точности указаны все верные варианты (и не отмечено ничего лишнего), 1 балл, если даны частично верные ответы (и нет неверных) и 0 баллов в противном случае)

16. Для рынка совершенной конкуренции характерны:

- 1) дифференциация продукции;
- 2) стандартизированный продукт;
- 3) активная неценовая конкуренция;
- 4) отсутствие барьеров входа на рынок;
- 5) большое число мелких производителей.

17. Выберите все показатели, которые входят в Валовой Внутренний Продукт (ВВП), по методу подсчета доходов:

- 1) косвенные налоги на бизнес;
- 2) валовые частные внутренние инвестиции;
- 3) процентные платежи;
- 4) прибыль корпораций;
- 5) заработная плата.

18. На основе официальных данных Федеральной службы государственной статистики (rosstat.gov.ru)

Валовой Внутренний Продукт, (в ценах 2016г., млрд.руб.)

2014	2015	2016	2017	2018	2019
87170,2	85450,6	85616,1	87179,3	89390,4	90589,9

выберите все верные ответы:

- 1) здесь представлен ВВП номинальный;
- 2) здесь представлен ВВП реальный;
- 3) наибольший темп прироста ВВП был в 2018 году;
- 4) наибольший темп прироста ВВП был в 2019 году;
- 5) в 2015 году наблюдался самый низкий ВВП.

19. Какие из следующих неценовых факторов приведут к сдвигу кривой предложения вправо на рынке:

- 1) повышение ставки потоварного налога на данный товар
- 2) снижение ставки потоварного налога на данный товар
- 3) рост доходов потребителей данного товара
- 4) увеличение числа производителей данного товара
- 5) отмена льготных программ кредитования производителей данного товара.

20. Выберите всех, кто входит в состав занятых в экономике:

- 1) молодая женщина, находящаяся в отпуске по уходу за ребенком;
- 2) работник офиса, выведенный в связи с карантином, в вынужденный отпуск;
- 3) индивидуальный предприниматель;
- 4) работник офиса, выведенный в связи с карантином, на неполный рабочий день;
- 5) выпускник вуза, разместивший свое резюме в службе занятости.

Задания №4 Впишите ответы в соответствующую ячейку. За каждый правильный ответ 5 баллов.

21. Известно, что объем выпуска увеличился на 20%, а переменные затраты – на 50%. На сколько процентов выросли средние переменные затраты.

Впишите ответ в ячейку:

выросли на _____ %

22. Этот английский экономист, один из основоположников неоклассического направления в экономической науке, исследовал взаимодействие спроса и предложения в процессе установления рыночного равновесия и равновесной цены. Он сравнил свободное ценообразование с «двумя лезвиями ножниц», а равновесная цена здесь – «гвоздь» решения проблемы взаимодействия полезности и издержек производства. В экономической науке график спроса, предложения и рыночного равновесия называют «ножницы» или «крест» и добавляют его имя, точнее фамилию.

Назовите фамилию этого ученого:

23. Покупателям товара А задавался вопрос: "Какую максимальную цену вы готовы заплатить за товар А?" Результаты опроса были занесены в следующую таблицу:

Цена	10	12	14	16	18	20
Число ответов	5	3	6	3	3	1

Если каждый покупатель готов приобрести по одной единице товара А, тогда при цене 16 рыночный спрос равен:

_____ ед. товара

24. Совокупная рыночная стоимость всего конечного объема производства товаров и услуг, произведенных на территории страны за год, это:

25. Производительность 5-ого работника называется

Задачи. Три задачи – 45 баллов.

В задачах 1 и 2 требуется проделать все вычисления, дать пояснения; ответы без решения не засчитываются.

Задача 1 (15 баллов)

Илья, Павел и Кирилл работают в столярной мастерской. Каждому работнику за отработанный день начисляется 120 долларов, а за прогул с него удерживается штраф 30 долларов. В прошлом месяце (20 рабочих дней) мастерская выполнила заказ на производство 72 изделий, а директор выплатил в сумме всем трем работникам 3600 долларов (расчет с работниками происходит после выполнения заказа).

1. (8 баллов) Рассчитайте среднюю производительность труда одного работника в день в этой мастерской.
2. (7 баллов) Директор подсчитал, что, если бы он уволил Кирилла, его суммарные расходы на выплаты работникам за месяц остались бы прежними. Какое количество дней прогулял Кирилл, если Илья не прогулял ни одного рабочего дня?

Задача 2 (15 баллов)

В условиях пандемии многие ушли в фермерство. Так, Семен Власов взял в аренду два поля, решив выращивать на них картофель (x), кг и морковь (y), кг. Семен имеет хорошие знания в области математики, поэтому он выявил такие уравнения КПВ на каждом поле:

КПВ на первом поле: $y_1 = 500 - 2x_1$

КПВ на втором поле: $x_2 = 200 - y_2$

Вы лучше знаете экономику, чем Семен. Помогите ему построить на графике общую кривую производственных возможностей (КПВ) (5 баллов).

Укажите, стоит ли Семену специализироваться на каждом поле в выращивании какой-то одной сельхозкультуры. Если да, то, на каком поле что выращивать и почему (5 баллов). Дайте объяснение через альтернативные издержки (5 баллов).

Обязательно не забудьте посчитать все необходимые значения точек КПВ. Если на КПВ будет излом, то найдите координаты этой точки излома.

Задача 3 (15 баллов)

В статье «Цена на нефть Северной Дакоты опустилась ниже нуля» от 18.01.2016 г. информационно-аналитического медиа-холдинга Росбизнесконсалтинг (режим доступа: www.rbc.ru) отмечается, что

«Покупатель одного из сортов американской низкокачественной нефти потребовал от продавца доплатить, чтобы он забрал сырье. Еще год назад за эту марку давали \$13,5. Компания Flint Hills Resources согласна купить нефть сорта North Dakota Sour, если ей заплатят за нее по \$0,5/барр.»

Ответьте на вопросы:

1. (2 + 5 баллов) Как вы считаете, насколько типична данная ситуация для экономики? Когда обычно возникают такие ситуации?
2. (8 баллов) Почему цена могла опуститься ниже нуля? Назовите возможные экономические причины (не менее двух) возникновения такой ситуации. Аргументируйте свой ответ.