

ВСЕРОССИЙСКАЯ ОЛИМПИАДА ШКОЛЬНИКОВ
ПО ЭКОНОМИКЕ 2021-2022 уч. г.

МУНИЦИПАЛЬНЫЙ ЭТАП

8-9 класс

Всего за работу – 100 баллов

Тестовые задания

Выберите единственный верный ответ

№1. Использование факторов производства является экономически эффективным, если невозможно произвести большее количество какого-либо продукта, не уменьшив при этом производство другого продукта.

1. Верно
2. Неверно

№2. Увеличение объема первичных доходов, полученных резидентами за границей, ведет к увеличению объема ВВП

1. Верно
2. Неверно

№3. Рост спроса на цветы в канун 8 Марта приводит к повышению цен на них.

1. Верно
2. Неверно

№4. Пирожок с картошкой стоит 20 рублей, а сосиска в тесте стоит 40 рублей. Альтернативной стоимостью сосиски в тесте являются два пирожка с картошкой

1. Верно
2. Неверно

За каждый правильный ответ – 1 балл

Всего за задания 1-4 – 4 балла

Выберите единственный верный ответ

№5. «Великие нации никогда не беднеют из-за расточительства и неблагоразумия частных лиц, но они нередко беднеют в результате расточительства и неблагоразумия государственной власти». В чем смысл высказывания А. Смита?

- 1) экономический упадок может произойти не из-за деяний бизнеса, а из-за неправильной политики государственных органов власти;
- 2) предприниматели в погоне за прибылью могут привести экономику в упадок
- 3) государственная власть обязана регулировать действия частных лиц в экономике
- 4) А. Смит ратовал за расширение функций государства в экономике.

№6. Если в какой-либо отрасли несколько крупных фирм контролируют подавляющую часть рынка, то устанавливается:

- 1) монополия;
- 2) олигополия;
- 3) совершенная конкуренция;
- 4) монополистическая конкуренция.

№7. Особенностью какой экономической системы является развитость бартерного обмена товарами и услугами:

- 1) традиционная экономическая система;
- 2) плановая (централизованная) экономическая система;
- 3) смешанная (гибридная) экономическая система;
- 4) всех предложенных.

№8. Цена телефона – 35 500 рублей. Какую функцию денег иллюстрирует данный пример?

- 1) средство накопления;
- 2) мировые деньги;
- 3) средство обращения;
- 4) мера стоимости.

За каждый правильный ответ – 3 балла

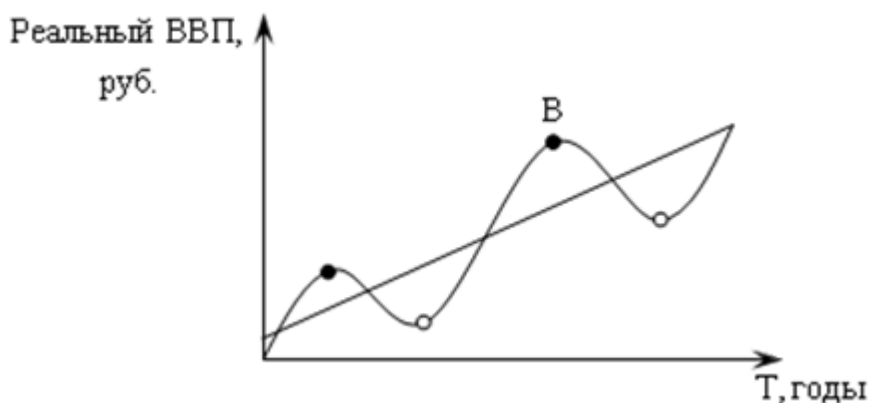
Всего за задания 5-8 – 12 баллов

Укажите все правильные ответы и ни одного неправильного

№9. В каких случаях термин «спрос» должен быть заменён на термин «величина спроса»?

- 1) после уменьшения цены автомобилей спрос на них увеличился;
- 2) доходы потребителей выросли, в результате чего спрос на телевизоры увеличился;
- 3) стоимость услуг автослесаря выросла и спрос на его услуги уменьшился;
- 4) увеличилась цена белого хлеба, поэтому спрос на чёрный хлеб возрос.

№10.



Какой ситуации соответствует положение точки В на графике экономического цикла:

- 1) высокий уровень доходов потребителей;
- 2) высокая безработица;
- 3) падение курса акций;
- 4) высокий уровень доходов государственного бюджета.

№11. Государство выполняет ряд функций экономической жизни общества. Найдите в приведённом списке примеры производства общественных благ

- 1) обеспечение охраны правопорядка;
- 2) контроль над деятельностью финансовых организаций;
- 3) выплата пенсий, субсидий;
- 4) бесплатное обеспечение отдельных групп граждан лекарственными препаратами.

№12. С середины 19 века по 1913 год стоимость 1 кг алюминия на мировом рынке понизилась с 450 долл. до 55 центов. Объясните этот процесс с позиции концепции закона теории предельной полезности стоимости товара. Выберите подходящие ответы

- 1) с середины 19 века по 1913 год значительно выросло производство алюминия;
- 2) с середины 19 века по 1913 год значительно увеличился спрос на алюминий из-за

его легкости в сравнении с другими металлами;

3) с середины 19 века по 1913 год значительно сократилось производство алюминия;

4) с середины 19 века по 1913 год существенно сократился спрос на алюминий из-за появления новых видов металлов

За каждый правильный ответ – 5 баллов (если в точности указаны все верные варианты и не отмечено ничего лишнего)

Всего за задания 9-12 – 20 баллов

Задания с кратким ответом

№13. Молодая семья решила приобрести квартиру в ипотеку. Стоимость квартиры в настоящий момент составляет 3 млн. руб. Им необходимо накопить сумму на первоначальный взнос в размере 10% от стоимости квартиры. Рассчитайте размер первоначального взноса на квартиру через два года, предполагая, что стоимость квартиры повышается на 30% в год. *Запишите размер первоначального взноса в тысячах рублей.*

№14. На заводе фирмы «Эх, прокачу!» 50 рабочих собирают в месяц 16 000 самокатов. В месяце 160 рабочих часов. Сколько самокатов могут собрать 10 рабочих за год?

№15. Численность населения в стране составляет 140 млн. человек, численность безработных 5 млн человек, а численность занятых — 45 млн человек. Определите уровень безработицы? *В ответ запишите уровень безработицы в процентах.*

№16. Фирма ЗАО «СЕКРЕТ» производит домофоны, реализуя каждый год 50 000 штук. Средняя цена реализации составляет 875 рублей за штуку. Постоянные издержки равны 4 700 000 рублей в год, а средние переменные издержки в 7,5 раз больше, чем средние постоянные. Чему равна прибыль ЗАО «СЕКРЕТ» за год в тысячах рублей?

За каждый правильный ответ – 6 баллов

Для получения максимального балла за задания с кратким ответом участнику достаточно написать правильный ответ. Приводить решение не требуется

Задания с развернутым ответом (решением)

№17. Прямоугольная страна состоит из квадратных графств. Дороги между графствами проложены так, что из каждого графства можно попасть только в соседние по стороне графства. В таблице указана плата в кронах за проезд по территории графства, взимаемая при пересечении его границы на въезде.

5	3
1	4

Например, для данной страны 2×2 , если необходимо добраться из левого нижнего графства в правое верхнее, можно поехать сначала в левое верхнее графство и потратить на проезд 5 крон, а потом в правое верхнее и потратить ещё 3 кроны, а можно сначала поехать в правое нижнее за 4 кроны и потом в правое верхнее за 3. В первом случае суммарные затраты будут равны 8 кронам, а во втором 7. Проезд из правого верхнего графства в левое нижнее при этом будет дешевле.

Для данной прямоугольной страны из 56 квадратных графств найдите самый дешёвый способ добраться из левого нижнего графства в правое верхнее, притом, что переезды можно совершать только по направлениям вверх или вправо (переезды по направлениям вниз и влево временно запрещены в связи с введёнными эпидемическими ограничениями). Укажите размер минимальных затрат на проезд.

4	2	6	8	8	9	1	4
8	2	3	1	1	2	3	2
3	4	5	4	4	4	8	5
4	5	9	7	9	3	9	1
7	8	9	5	3	7	4	7
2	3	2	4	5	5	4	9
1	3	1	8	2	3	7	6

Всего за задание – 10 баллов

№18. Функция спроса на электромобили в Алсетании имеет вид $Q_d = 100 - 2P$, а функция предложения отечественных автопроизводителей электромобилей задана уравнением $Q_s = -40 + 5P$ (P – цена электромобиля в тысячах денежных единиц (тыс. ден. ед.), Q – количество электромобилей в тысячах штук). На мировом рынке цена электромобиля составляет 10 тыс. ден. ед.

Определите:

1) объём импорта электромобилей в Алсетанию, если государство не прибегает к инструментам таможенного регулирования;

2) как изменится объём импортных поставок при введении таможенной пошлины в размере 2 тыс. ден. ед. за один электромобиль;

3) как изменятся предложение отечественных автопроизводителей и импортные поставки (по сравнению с первоначальной ситуацией до введения таможенной пошлины) при введении субсидии для отечественных автопроизводителей в размере 2 тыс. ден. ед. за один электромобиль;

4) как изменится благосостояние всего общества Алсетании с точки зрения правительства при реализации мер, описанных в пунктах 2) и 3), если для правительства положительные результаты местных автопроизводителей в 2 раза важнее, чем любые другие составляющие, т.е. функция общего благосостояния имеет вид:

$$W = CS + 1.6PS + T - S = \\ = \frac{1}{2}Q_d(P_{max} - Pd) + \frac{2}{2}Q_s(PS - P_{min}) + tQ_{imp} - s Q_s,$$

где Q_d – величина спроса; Pd – цена для потребителей; P_{max} – максимальная цена, при которой потребители рассматривают возможность приобретения электромобиля; Q_s – объём продаж отечественных производителей электромобилей; PS – цена продаж для отечественных электромобилей с учётом субсидии; P_{min} – минимальная цена электромобилей, при которой отечественные производители согласны поставлять их на внутренний рынок; Q_{imp} – размер импорта электромобилей; t – ставка налоговой пошлины; S – размер субсидии.

Всего за задание – 10 баллов

№19. Рассмотрим регулирование рынка естественной монополии. Спрос на этом рынке задан уравнением $Q_d = 10 - P$, где Q_d – величина спроса на товар в млн. штук, а P – цена единицы товара в тыс. руб. Предельные издержки монополиста постоянны и составляют 2 тыс. руб.

Определите:

1) объём производства и цену монополиста, если государство не вмешивается в формирование равновесия на этом рынке;

2) оптимальный размер налоговой ставки на единицу продукции монополиста с точки зрения потребителей, если правительство перераспределяет 100% собранных с монополиста налогов между потребителями, т.е. $CS = \frac{1}{2}Q(P_{max} - P) + tQ$.

Всего за задание – 10 баллов

№20. В городке Ривертаун есть три группы жителей, внутри каждой из которых доход распределён равномерно. Самые бедные жители составляют 50% от населения города, а их совокупный доход составляет лишь 20% от всех доходов жителей Ривертауна. Группа жителей со средним доходом составляет 40% населения и имеет 30% от общих доходов Ривертауна.

Определите:

1) индекс Джини Ривертауна;

2) долю доходов богатых жителей города, которую нужно равномерно распределить между бедными жителями Ривертауна, чтобы коэффициент Джини стал равным 0,33.

Всего за задание – 10 баллов

Всероссийская олимпиада школьников по экономике

2021-2022 год

Муниципальный этап

8-9 классы

Тест

Бланк ответа



- образец ответа.

Исправления и другие пометки, кроме данной, не допускаются.

Заполняется четко и аккуратно авторучкой черного или тёмно-синего цвета.

	№1	№2	№3	№4
1				
2				

	№5	№6	№7	№8
1				
2				
3				
4				

	№9	№10	№11	№12

№13	№14	№15	№16

Код

--