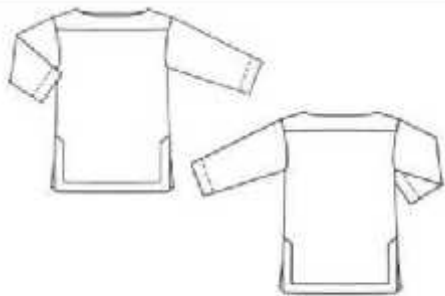
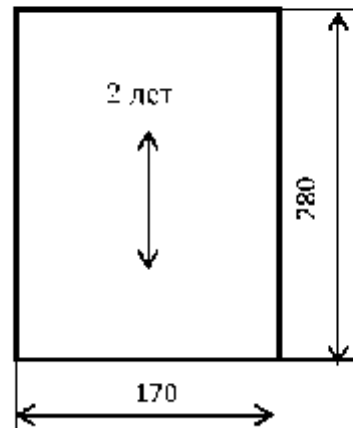
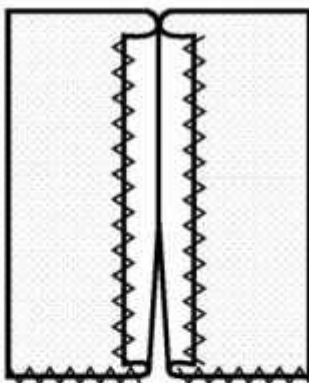
**Материалы:**

Два лоскута плотной ткани 280 X 170 мм.

**Последовательность выполнения и графическое изображение**

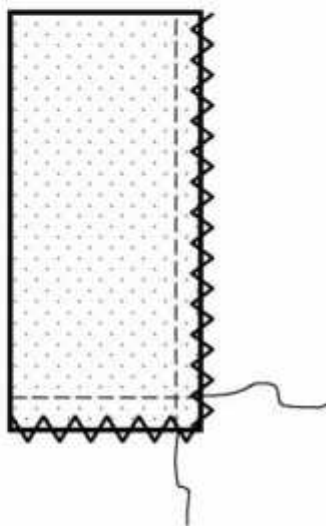
Описание операции	Графическое изображение
<p>1. Произвести разметку обрабатываемых деталей. Отметить линии припусков по боковому срезу (30 мм) и линии низа (30 мм). Длина разреза в готовом виде должна составлять 100 мм.</p>	
<p>2. Сметать боковой срез детали швом шириной 30 мм. Стачать до намеченной линии разреза, выполняя закрепки. Нити сметывания до линии разреза удалить.</p>	

3. Припуски на шов разутюжить.
Оставшиеся нити сметывания удалить.



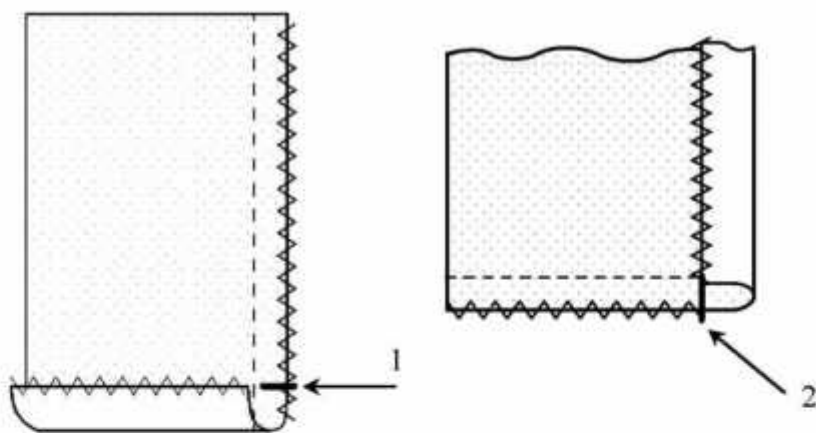
4. Обработать срезы припусков по линии бока и нижний срез изделия зигзагообразной строчкой. При отсутствии в швейной машинке механизма краеобметочного стежка, эту операцию можно заменить петельным швом.

5. Приступить к обработке углов на подгибке низа способом «конвертом». Для этого линии подгиба низа и края разреза на обеих деталях наметить сметочными стежками.



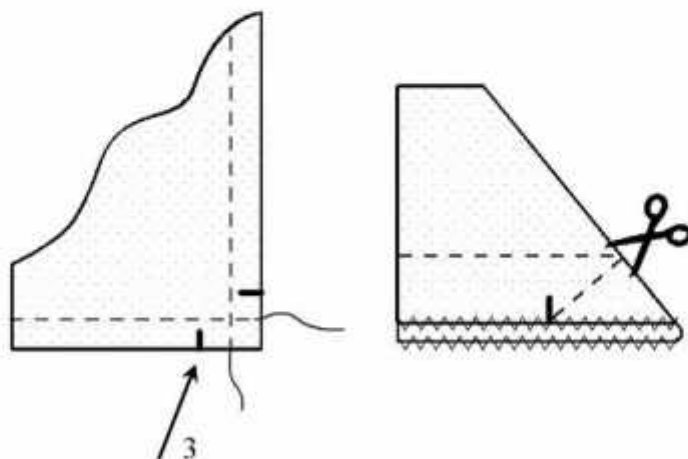
6. Припуск по линии низа подвернуть на изнаночную сторону и его край отметить тонко заточенным мелом на припуске разреза (1). Здесь важна точность до миллиметра. Отвернуть.

7. Припуск разреза бокового шва отвернуть на изнаночную сторону и край отметить мелом на припуске по линии низа (2) (также с точностью до миллиметра). Отвернуть.

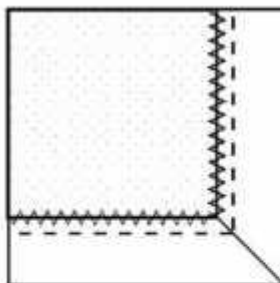


8. Две отмеченные точки (по нижнему срезу и срезу бока) соединить линией, проходящей через угол, образованный линиями наметки (3).

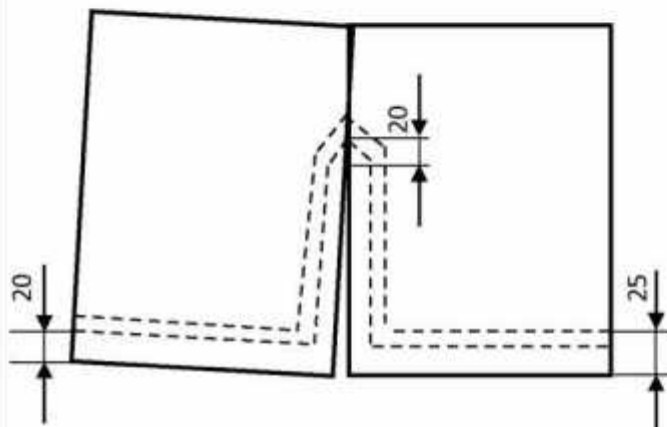
9. Затем ткань сложить лицевой стороной вовнутрь, совмещая отрезки меловой линии. Сметать припуски. Проверить правильность выворачиванием. Стачать припуски по намеченной линии и срезать вдоль строчки до ширины 5 мм. На уголке срезать наискосок. Припуски разутюжить.



10. Вывернуть на лицевую сторону, выправить уголки, приутюжить с изнаночной стороны изделия. Заметать припуски по линии низа и линии бока.



11. Выполнить непрерывную двойную отделочную строчку (с одновременной обработкой линии низа) по модели и в соответствии с разметкой. Ширина шва 20 мм и 25 мм. Наметку удалить. Выполнить окончательную влажно-тепловую обработку.



/			
1	, (/)	1	
2	(100 ±2)	2	
3	(/)	1	
4	(/)	1	
5	(/ ,30 ±2)	2	
6	() (/)	1	
+7	(, 45°,) (/)	2	
8	(/ , = 90°)	2	
9	(20/25 ±1)	2	
10	(/) (,)	2	
11	(/)	1	
12	, (5-7) ±1	1	
13	(/)	1	
14	(/)	1	
	:	20	

:

«
:

»

- 1.
- 2.
- 3.
- 4.
- 5.
- 6.
- 7.

»).

(. «

».

, , , ,

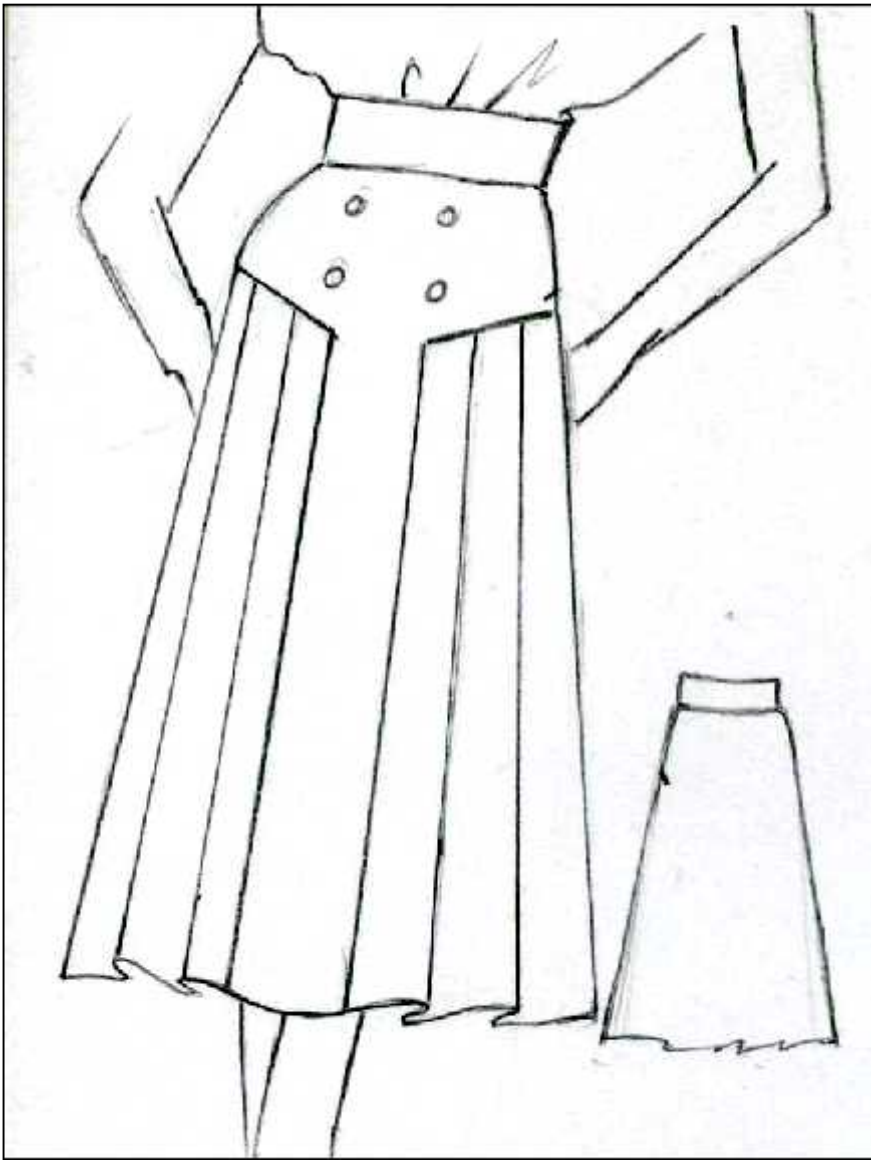
..

(.2

).

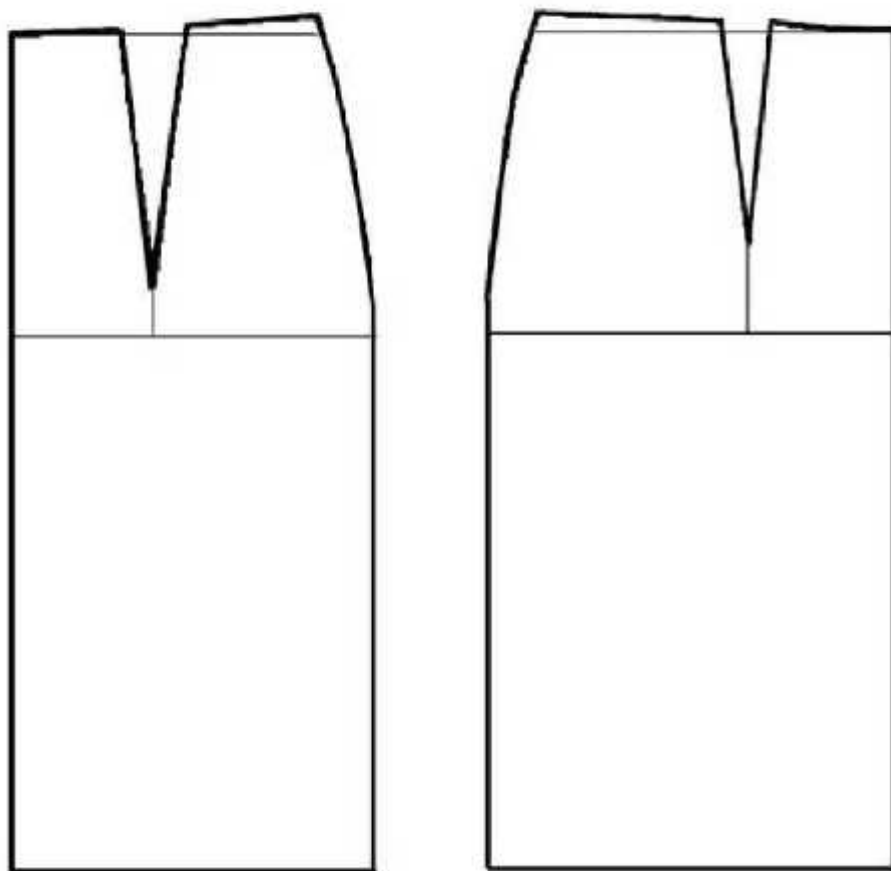
«

».



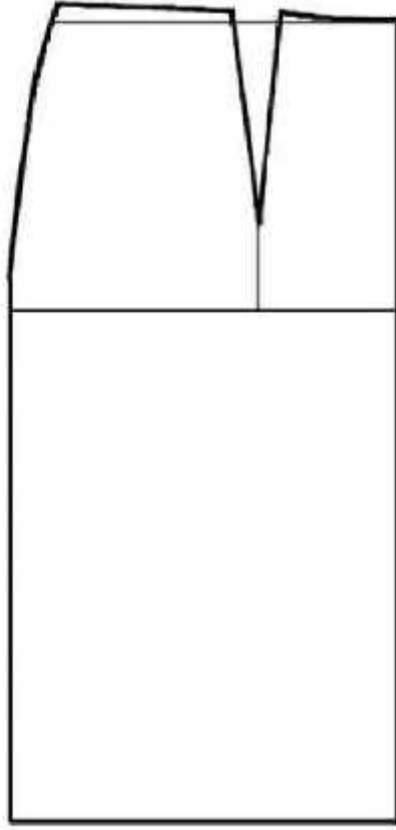
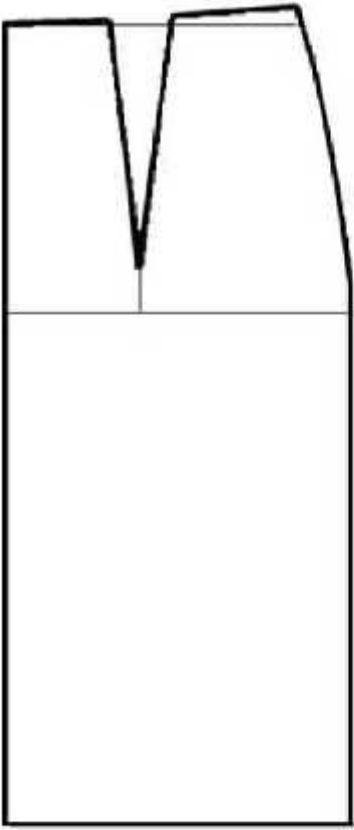
« »

Чертеж основы прямой юбки (цветной лист бумаги)



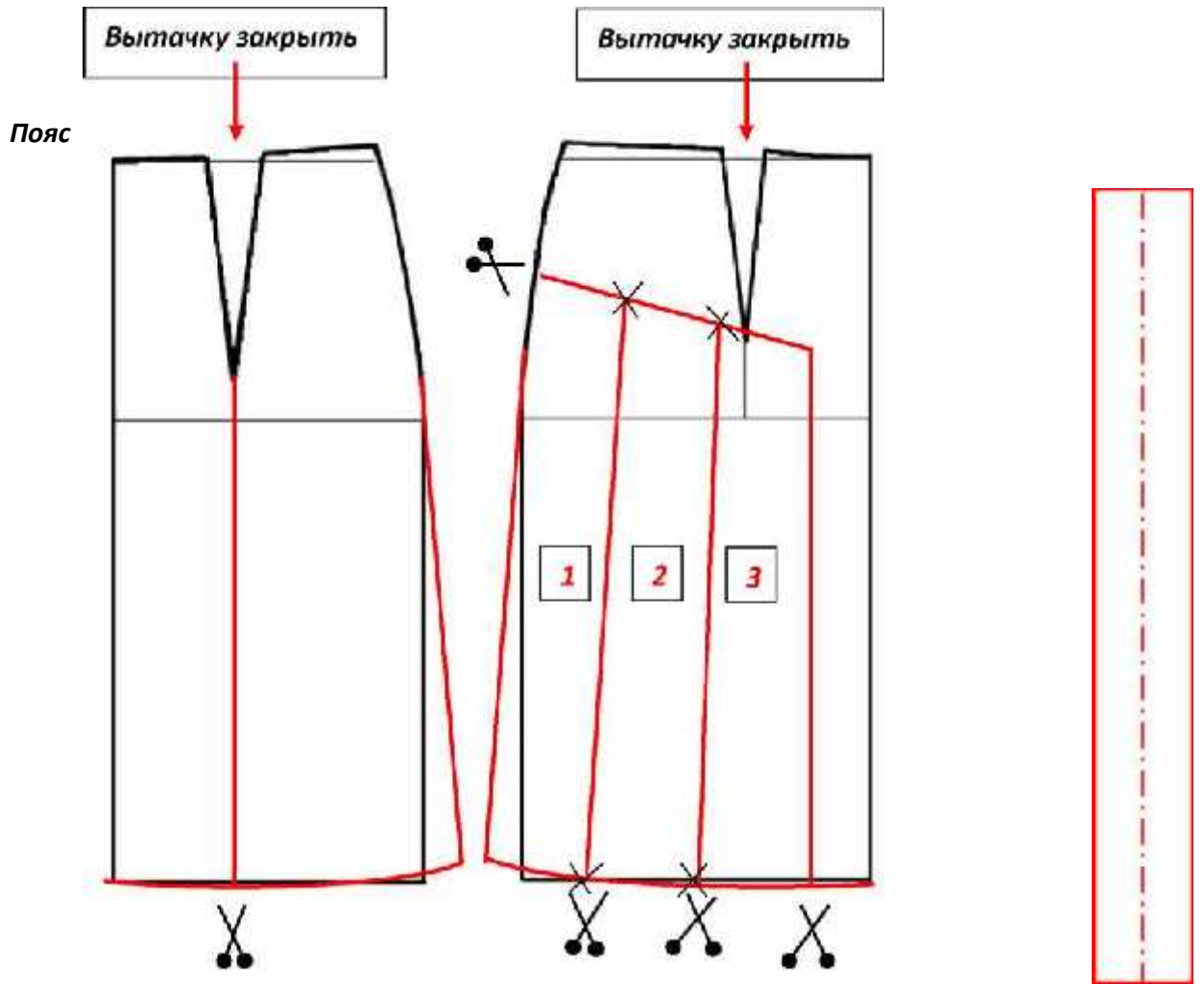
«

»



1		1	
2		2	
3	()	1	
4		1	
5) (, ,	3	
6		1	
7		2	
8		2	
9		2	
10		1	
11	,	1	
12	-	1	
13		1	
14		1	
		20	

()



- 1.
- 2.
- 3.
- 4.
- 5.
- 6.
- 7.

»

«

