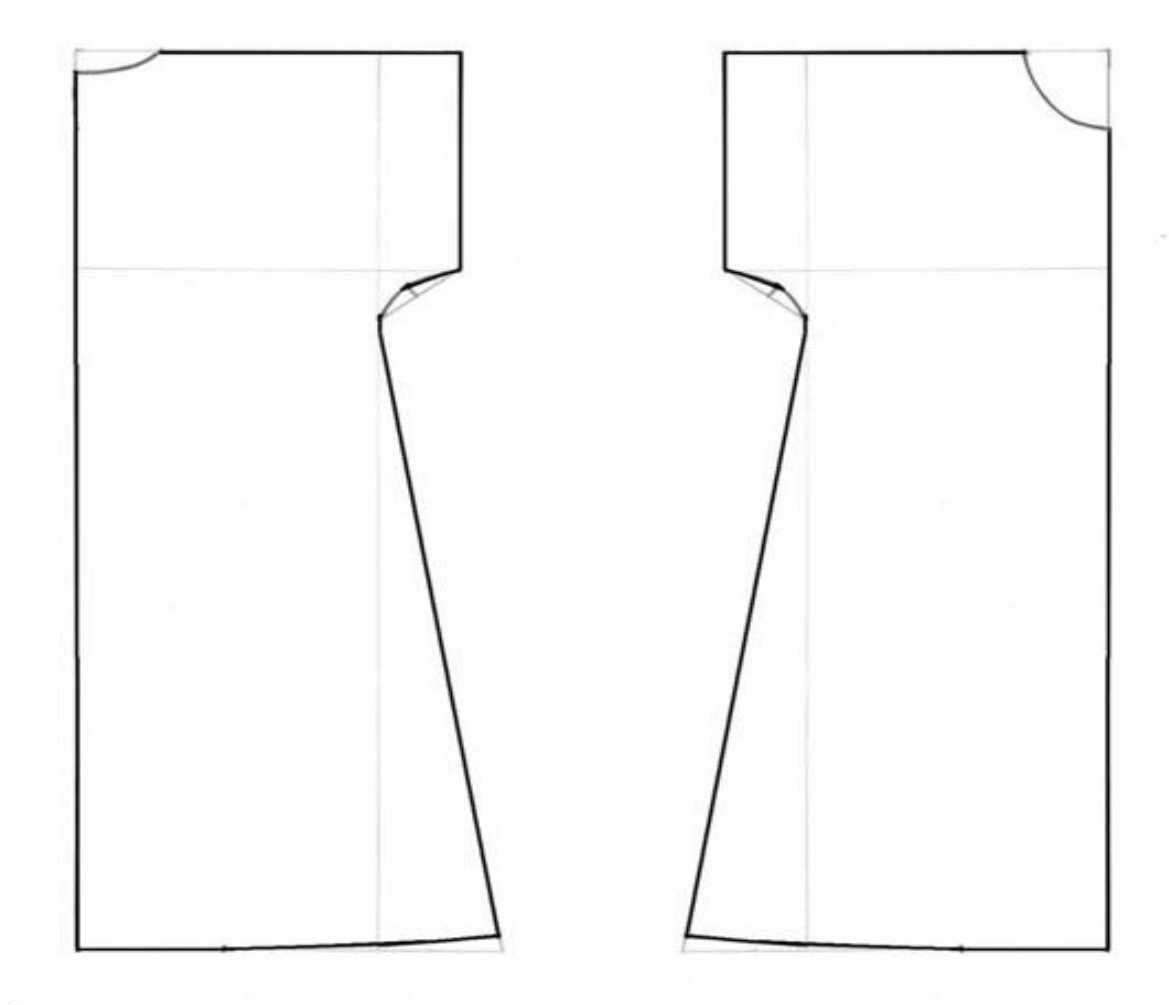


**Практическое задание по моделированию «Ночная сорочка»
7 класс**

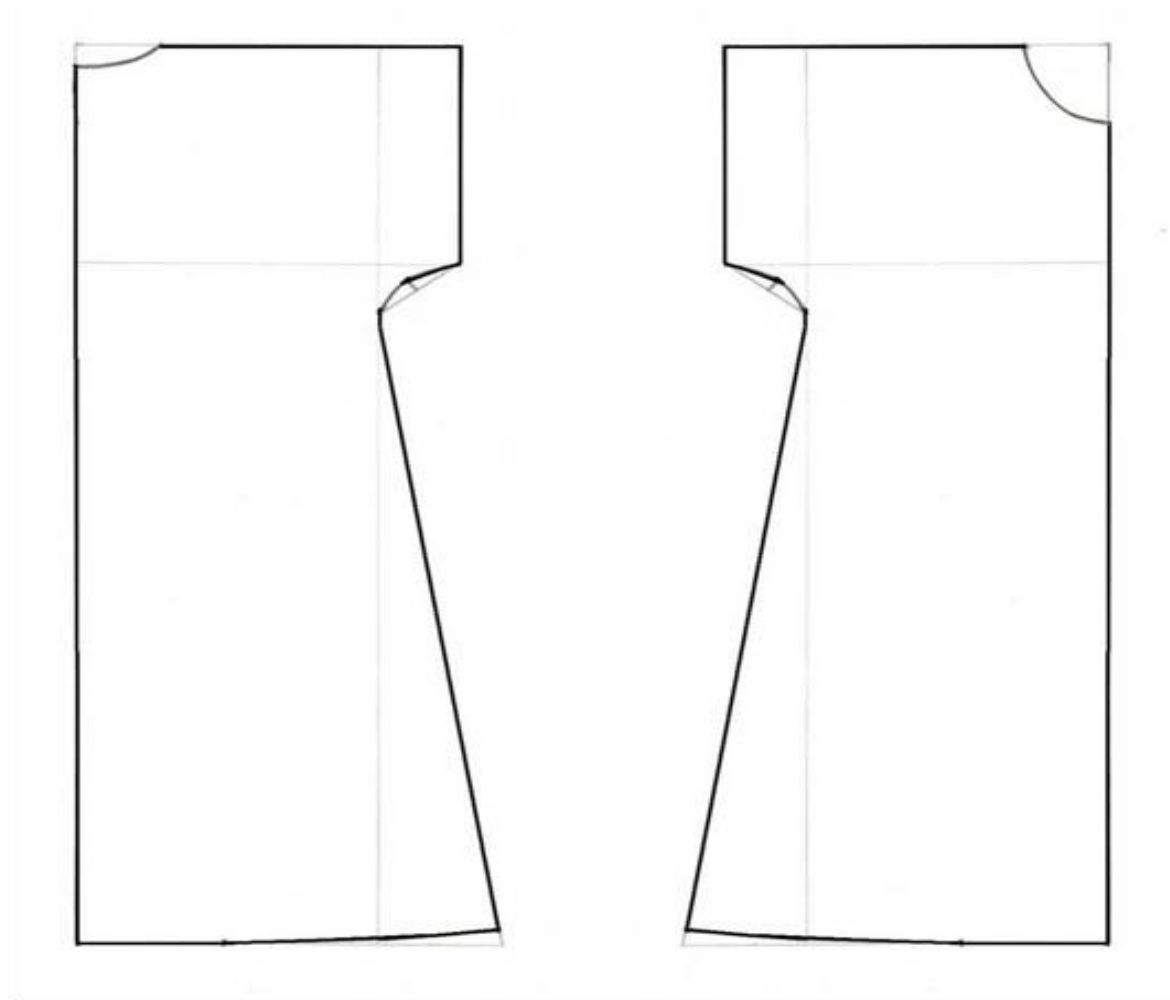
1. Внимательно прочитайте описание модели и рассмотрите эскиз.
2. Найдите различия с базовой конструкцией ночной сорочки.
3. В соответствии с эскизом нанесите новые линии фасона и обозначьте ваши действия по моделированию на чертеже основы ночной сорочки на листе «Контроль практического задания». Используйте для этого стрелки, значки, слова и т. д.
4. Перенесите линии фасона на шаблон из цветной бумаги (чертеж можно использовать для разрезания).
5. Изготовьте из цветной бумаги детали выкройки для раскладки на бумаге.
6. Аккуратно наклейте детали выкройки на лист «Результат моделирования».
7. Нанесите на детали выкройки необходимые надписи для раскроя.

| Эскиз | Описание модели |
|--|---|
|  | <p>Ночная сорочка на кокетке спереди и сзади. От линии кокетки расширение к низу изделия.</p> <p>Вырез горловины прямоугольный, обработан обтачкой.</p> |

Базовый чертеж основы ночной сорочки для моделирования



Контроль практического задания



Карта пооперационного контроля
«Моделирование ночной сорочки»
7 класс

| № п/п | Критерии оценивания | Баллы | Баллы по факту |
|-------|--|-----------|----------------|
| | Нанесение новых линий фасона и надписей на чертеже основы | | |
| 1 | Оформление кокетки переда | 1 | |
| 2 | Оформление кокетки спинки | 1 | |
| 3 | Оформление линии горловины переда | 1 | |
| 4 | Оформление линий горловины спинки | 1 | |
| 5 | Расширение линии низа переда | 1 | |
| 6 | Расширение линии низа спинки | 1 | |
| 7 | Построение обтачки | 1 | |
| | Подготовка выкроек блузы к раскрою | | |
| 8 | Выполнение полного комплекта деталей, соответствие их форме | 2 | |
| 9 | Название деталей | 2 | |
| 10 | Количество деталей | 2 | |
| 11 | Направление долевой нити на деталях | 2 | |
| 12 | Сгибы тканей, линии середины деталей | 2 | |
| 13 | Припуски на обработку каждого среза | 2 | |
| 14 | Аккуратность выполнения моделирования | 1 | |
| | Итого: | 20 | |

Результат моделирования (приклеить готовые выкройки модели)

Практическая работа «Выполнение двойного шва» 7 класс

Двойной шов применяется в основном при изготовлении постельного белья, стачивании подкладки карманов.

Вам потребуется два куса ткани размером 15x10 см.

| № п/п | Содержание операции | Рисунок |
|-------|---|---------|
| 1. | Детали складываем изнаночной стороной внутрь и, уравнив срезы, стачиваем вдоль длинной стороны (Рис. 1) по лицевой стороне на расстоянии 0,3–0,4 см от края | |
| 2. | Срезы разутюживаем | |
| 3. | Перегибаем детали лицевыми сторонами внутрь и прокладываем вторую строчку, отступая от края на 0,5–0,7 см. Припуски ткани на шов закрыты строчкой (Рис. 2) | |
| 4. | Шов приутюживаем | |

Самоконтроль:

- машинные строчки ровные, аккуратные;
- ширина швов соответствует заданным величинам;
- наличие машинных закрепок;
- качество ВТО;
- соблюдение правил техники безопасности.

Контроль качества выполнения практической работы «Выполнение двойного шва»

| № п/п | Этап контроля | Количество баллов | Баллы по факту |
|---------------|--|-------------------|----------------|
| 1. | Детали края соответствуют заданным размерам | 8 | |
| 2. | Машинная строчка проложена параллельно срезу | 8 | |
| 3. | Вторая машинная строчка проложена строго на расстоянии 0,5–0,7 см от края, параллельно первой машинной строчке | 8 | |
| 4. | Качество строчки (равномерность натяжения верхней и нижней нитей) | 4 | |
| 5. | Наличие закрепок | 4 | |
| 6. | Влажно-тепловая обработка выполнена качественно | 4 | |
| 7. | Соблюдение безопасных приемов труда | 4 | |
| Всего: | | 40 | |