

« 8-9 - »
2017 90 .

1. « » , :
- 1) ;
 - 2) , ;
 - 3) ;
 - 4) ;
 - 5) , .
-
-
-
-

2. , , :
- 
-
-
-
-
-

3. «+» , « ».
-) ;
 -) ;
 -) ;
 -) .

4. ?
-
-
-

5. _____ :

1			(, ,), ,
2			,
3			, , ,
4			,

1 - ____ ; 2 - ____ ; 3 - ____ ; 4 - ____ .

6. _____ ?



7. _____ , _____ - _____ « _____ » (_____). _____ :

8. :
 (%) : $=((S - S_0)/S_0)100\%$; $S_0 = 3 \cdot 10^4$; $S = 2.4 \cdot 10^4$;
 2. : $3 \cdot 10^4$; 80%.

9. «+» .
 :
) _____ ;
) _____ ;
) _____ ;
) _____ ;

10. «+» .
 :
) _____ ;
) _____ ;
) 45 _____ ;
) _____ .

11. .

12.

_____ ,
 :
 - () ,
 ;
 - , , ;

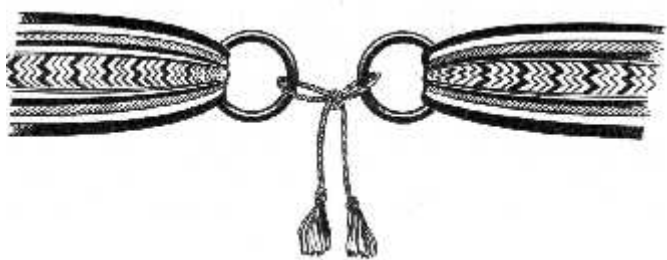
13.



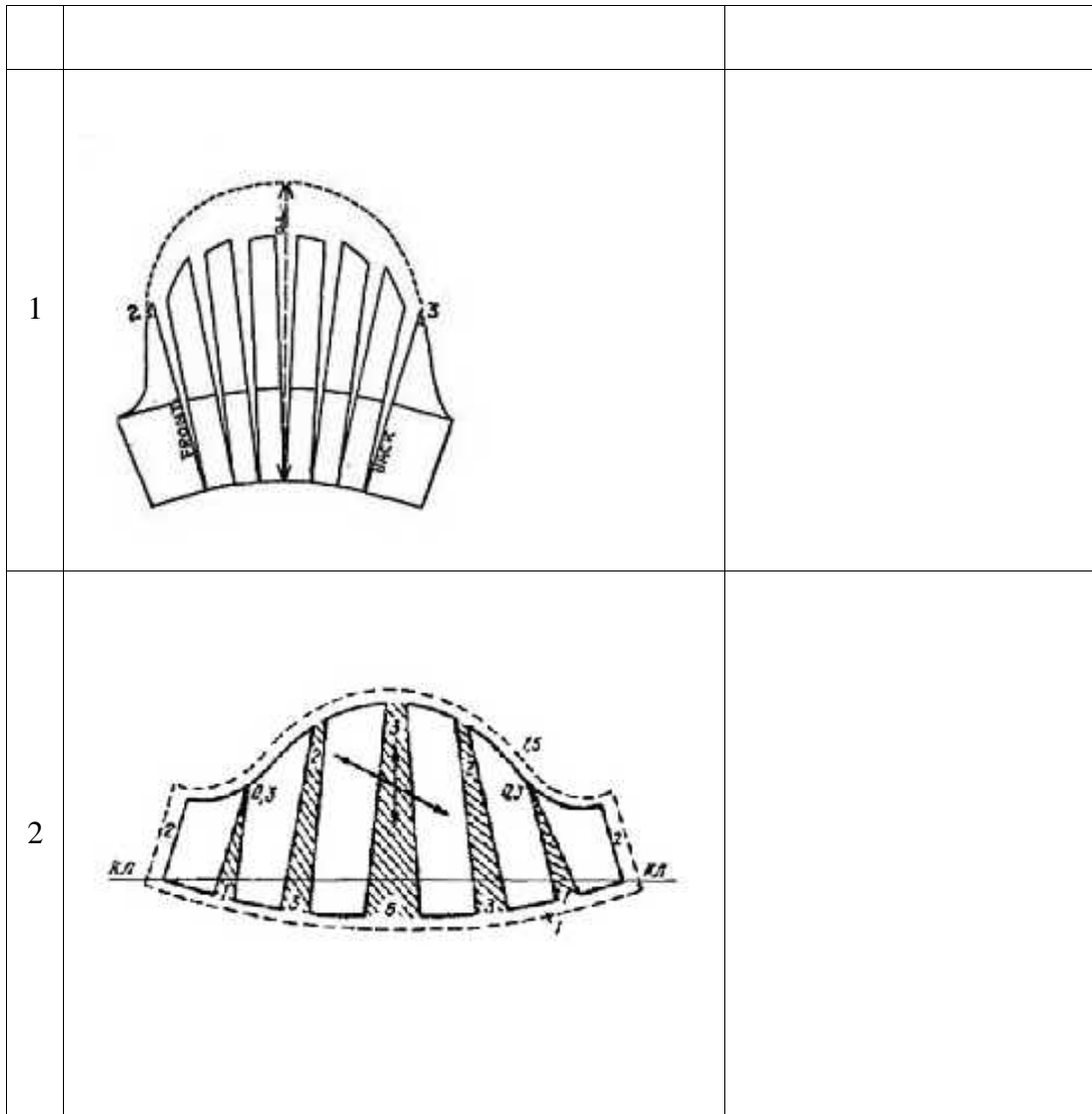
14.

_____ :

15.



16.



17.



18.



19.

_____ , _____ .



20.

_____ «+» _____ .
 _____ , _____ ;
 _____ ;
 _____ .

21.

) ;
) ;
) ;
) ;
) ;
) ;
) .

22. «+» .

- ?

)
)
)
) , .


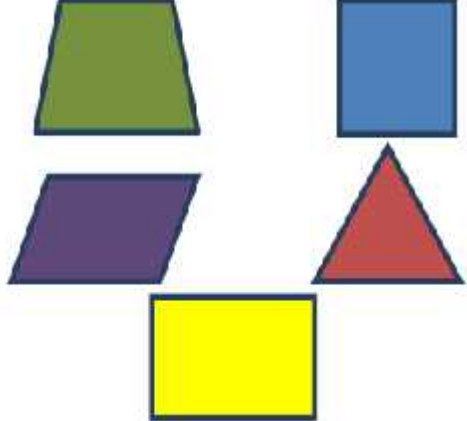
23. :

- 1) _____
- 2) _____
- 3) _____

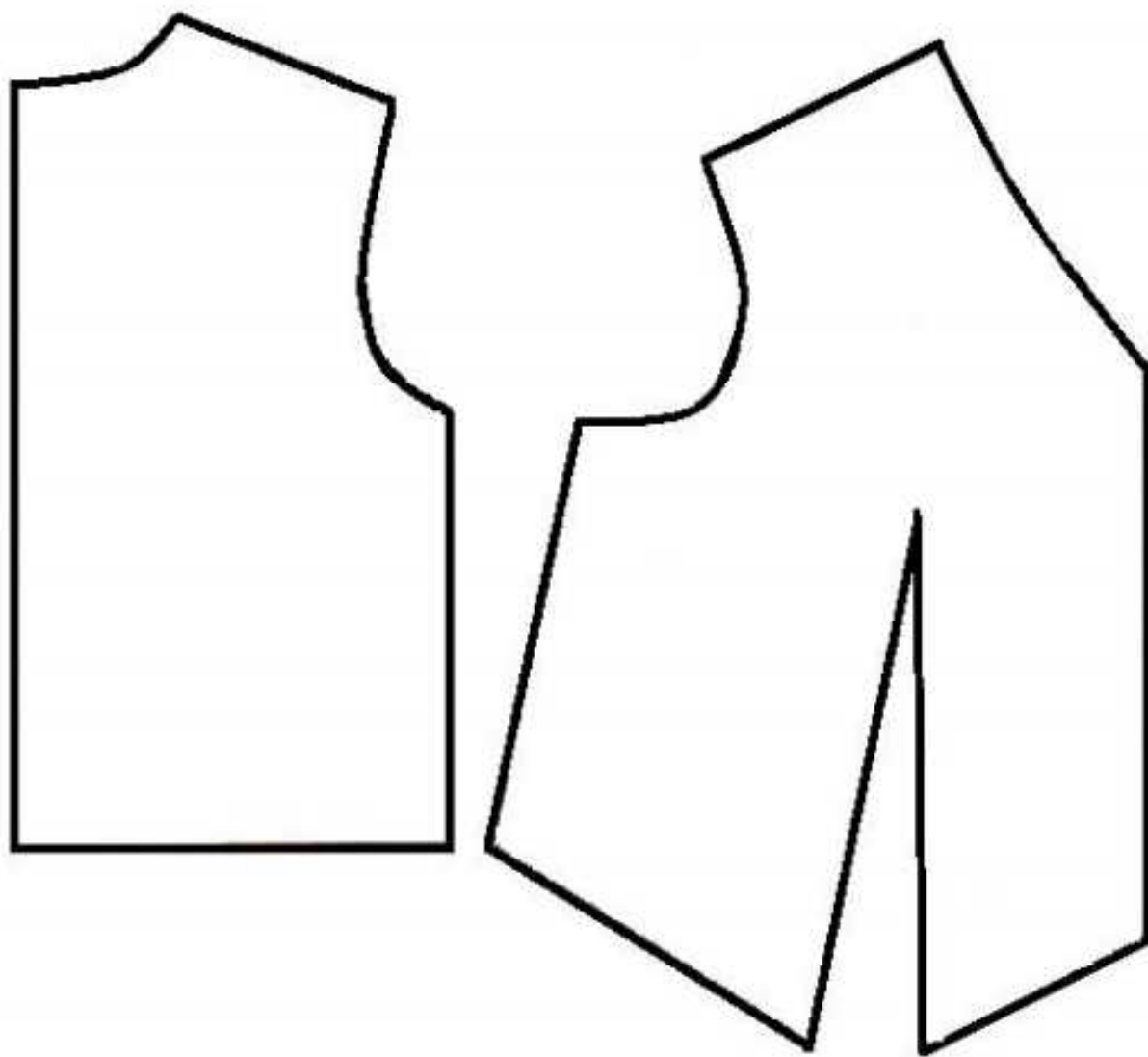
24. .
- , ' _____ .
) ;
) ;
) ;
) .

25. .
« " "»

(, , , ,) -
: (), , , .

/			
1			
2	<p>« », , , , », ».</p>	<p>« », , ,</p>	

ЛИСТ С ЛЕКАЛАМИ ЖИЛЕТА



Муниципальный этап Всероссийской олимпиады школьников
2017/2018 учебный год

Технология 9 класс
Практические задания

Общее время выполнения практических заданий – 120 мин.

«Культура дома и декоративно-прикладное творчество»

Практическая работа по технологии изготовления швейных изделий

Описание модели: юбка на кокетке со встречными складками (глубина складок 2 см)

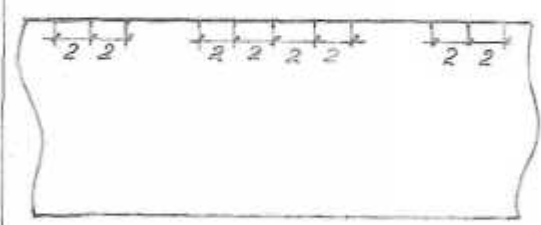
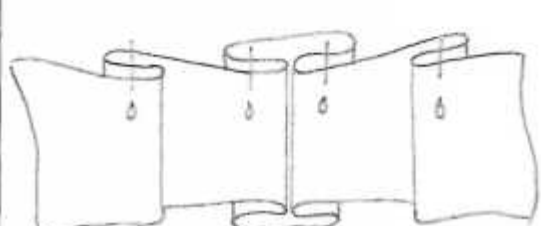
Материал:


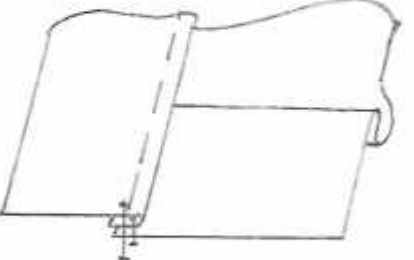
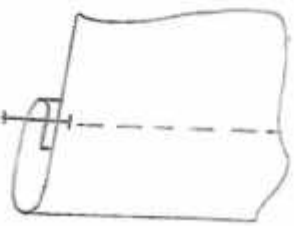
- ткань основная 0,20м(детали кокетки и нижней части юбки готовые);
- марля для утюжки;
- линейка;
- мелок;
- игла;
- наперсток;
- ножницы;
- нитки;
- бытовая швейная машина.

Порядок выполнения:

1. Разложить нижнюю часть юбки, наметить расположение встречных складок согласно рисунку.
2. Заложить складки с помощью булавок и закрепить их временной строчкой. Глубина складок 2,0 см.
3. Притачать кокетку к нижней части юбки(во избежание перенастройки машинок — можно не обметывать)
4. Шов притачивания отвернуть в сторону кокетки, настрочить по кокетке на лицевой стороне изделия, шириной шва 1-1,5мм и приутюжить.
5. Обработать нижний срез юбки швом вподгибку с закрытым срезом.
6. Образец отутюжить.

Практическая работа “Обработка юбки на кокетке со встречными складками ”

	Содержание операций	Схема
1	Разложить нижнюю часть юбки, наметить расположение встречных складок согласно рисунку	
2	Заложить складки с помощью булавок и закрепить их временной строчкой глубина складки 2,0 см в готовом виде	

	ш.ш 1,0-1,5 см	
4	Шов притачивания отвернуть в сторону кокетки и настрочить по лицевой стороне изделия ш.ш 1,0-1,5мм	
5	Обработать нижний шов юбки швом вподгибку с закрытым срезом ш.ш 1,5см.	
6	Отутюжить изделие	

Количество баллов — 20



Рис. Юбка на кокетке со встречными складками

Карта пооперационного контроля
«Обработка юбки на кокетке со встречными складками»
(для жюри)

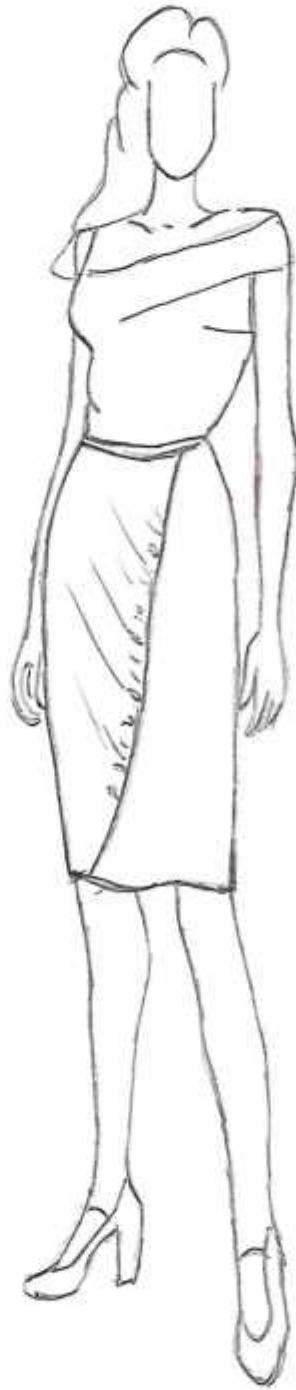
№	Критерии оценки	Баллы	По факту
1	Правильная организация рабочего места, соответствие одежды правилам безопасности	1	
2	Складки намечены в соответствии с рекомендациями и эскизом, учтена нить основы, правильно определена лицевая сторона	3	
3	Ширина складок после притачивания равна 2,0 см и все четыре складки равны между собой	2	
4	Симметричность левой и правой части переда	2	
5	Ширина шва притачивания кокетки - 1,0 см	2	
6	Ширина отделочной строчки вдоль шва притачивания кокетки — 1,0 — 1,5 мм	2	
7	Ширина подгибки низа 1,5 см	2	
8	Качество отделочной строчки вдоль кокетки	2	
9	Качество строчки подгиба изделия	2	
10	Качество окончательной влажно-тепловой обработки	2	
	Итого:	20	

**Практическая работа «Моделирование юбки»
8-9 класс**

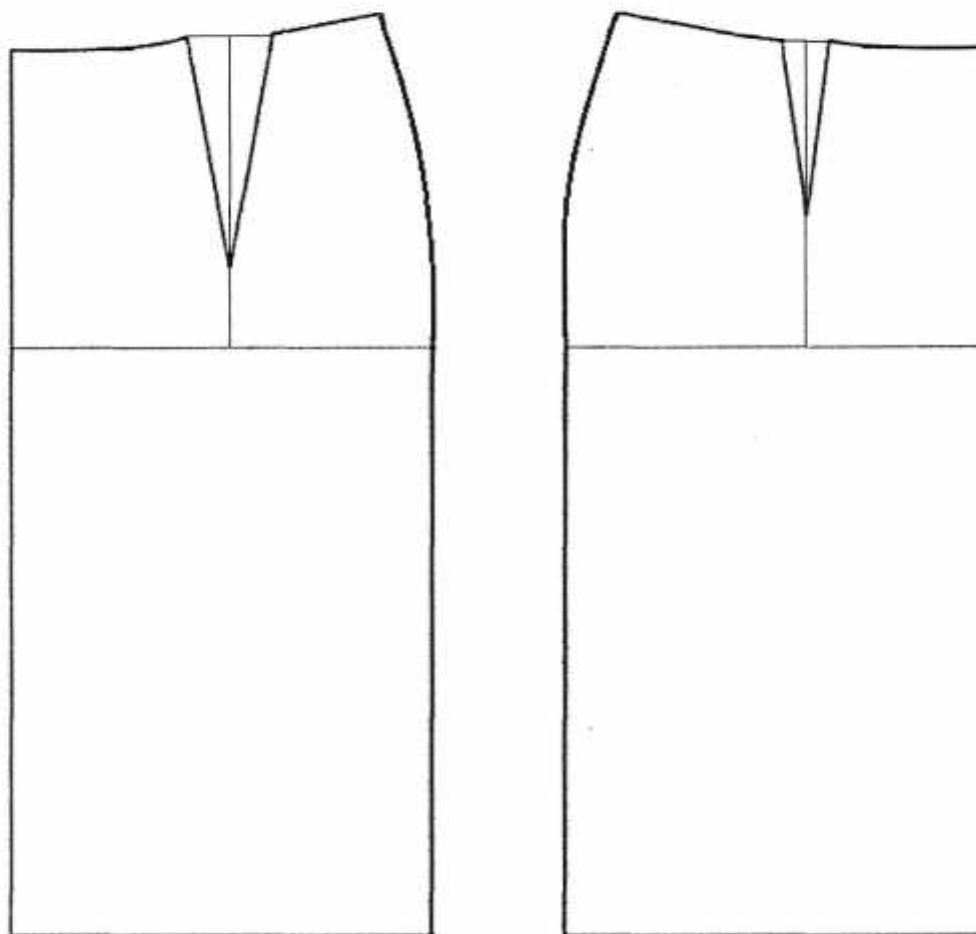
Задание

1. Прочитайте описание модели юбки и рассмотрите эскиз.
2. В соответствии с эскизом нанесите линии фасона на чертеж основы юбки.
3. Перенесите линии фасона на шаблон из цветной бумаги.
4. Изготовьте из цветной бумаги детали выкройки для раскладки на ткани.
5. Наклейте результат выкройки на лист результатов.
6. Нанесите на детали выкройки необходимые надписи для раскроя.

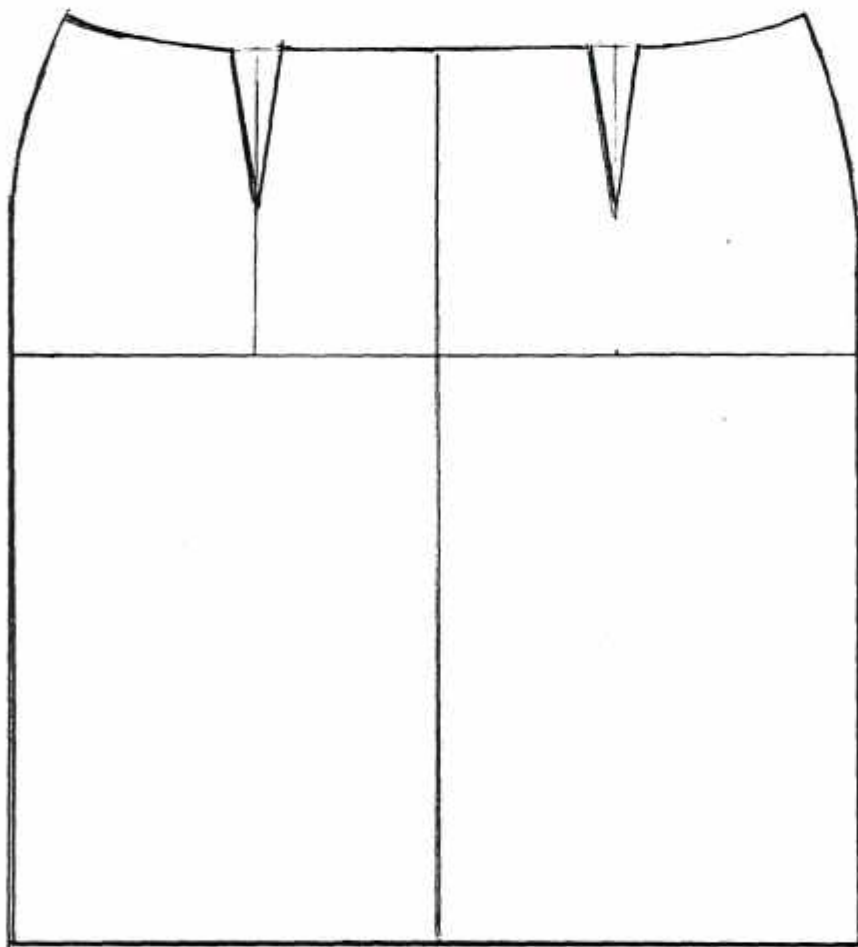
Эскиз модели юбки	Описание модели
	<p>Юбка прямого силуэта длиной до середины колена, слегка зауженная к низу.</p> <p>На переднем полотнище слегка изогнутый рельефный шов.</p> <p>Вдоль этого шва на правой части переднего полотнища — небольшая сборочка.</p> <p>Заднее полотнище со средним швом, в котором расположена застежка на молнию.</p> <p>Верхняя часть юбки обработана притачным поясом.</p>



Контроль практического задания «Моделирование юбки».
Нанесение линий и необходимых надписей для моделирования
чертежа основы юбки.



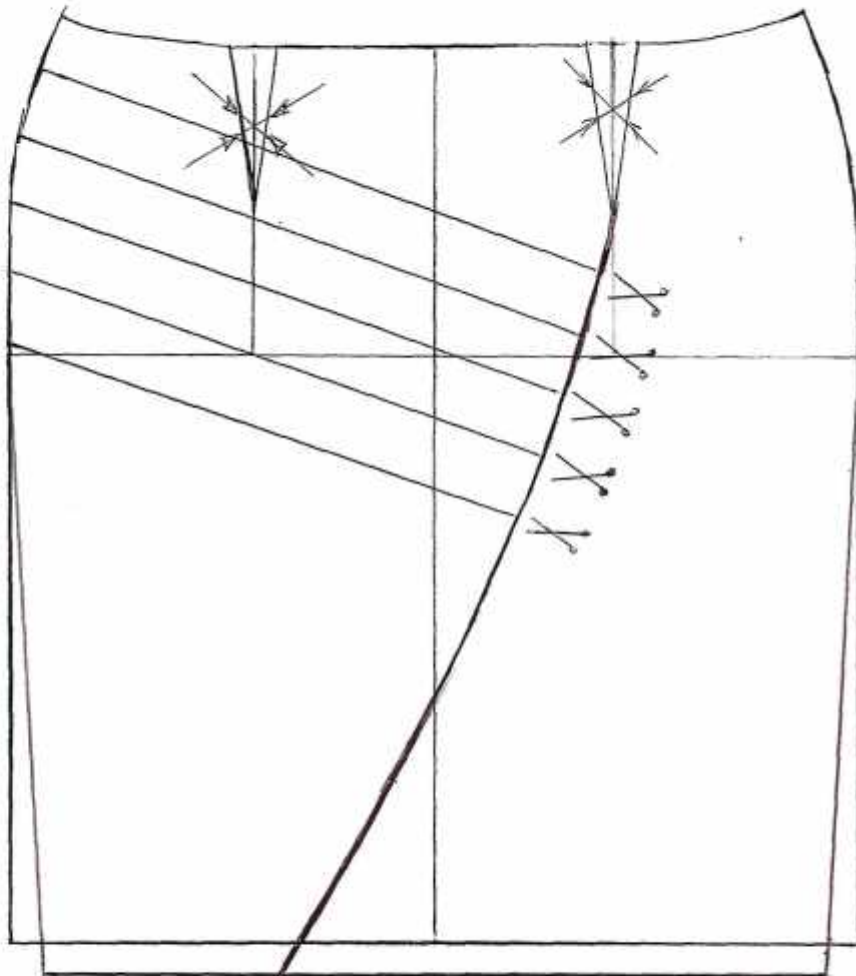
Базовая основа переднего полотнища юбки в развернутом виде.



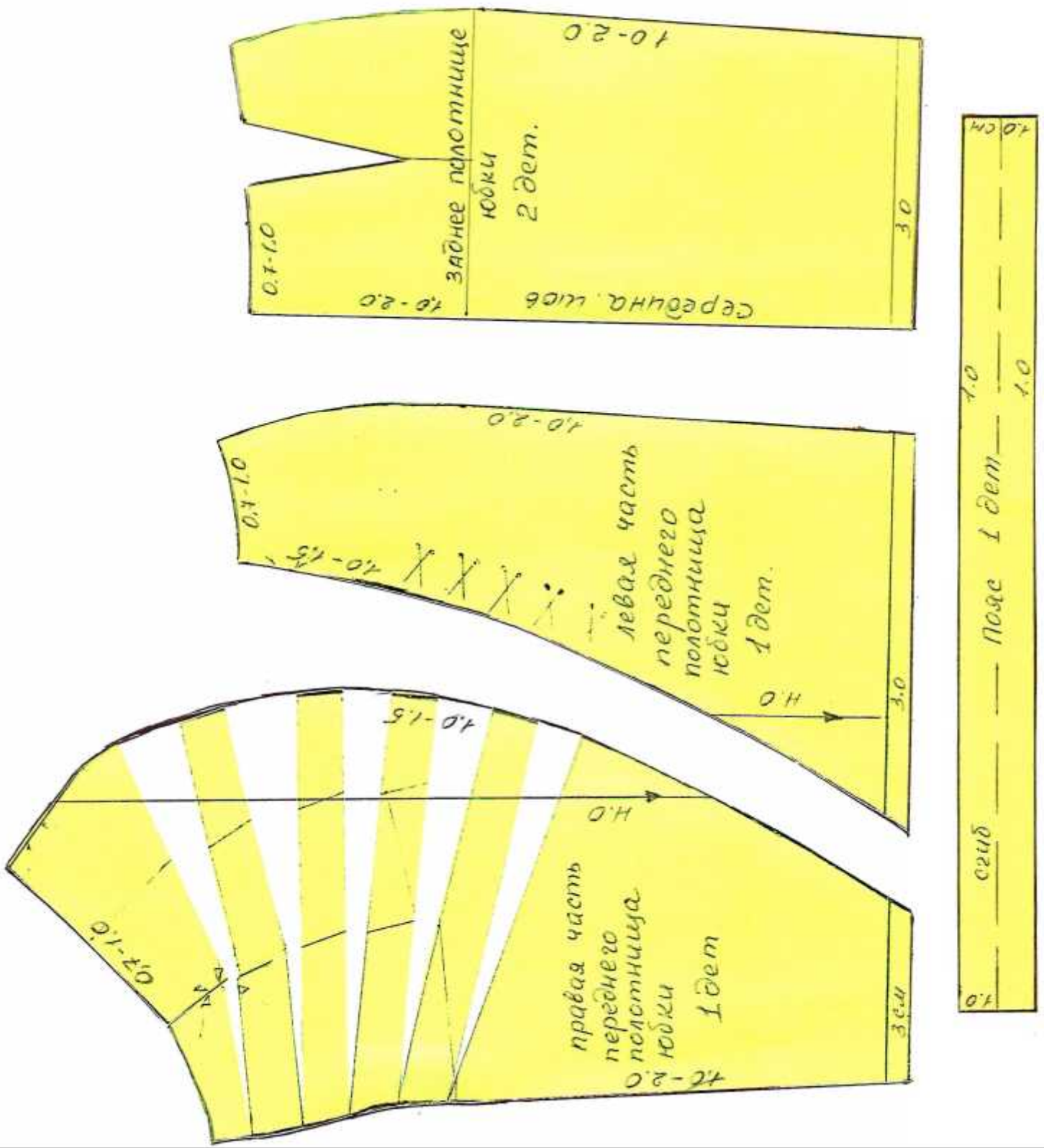
Результат моделирования юбки.

Контроль практического задания
«Моделирование юбки»

Нанесение линий и необходимых надписей для моделирования чертежа юбки.



Результат моделирования юбки



**Карта пооперационного контроля к практическому заданию
по моделированию юбки для 8-9 класса**

№	Критерии оценивания	Максимальное количество баллов	Количество баллов
	<i>Нанесение новых линий фасона и надписей на чертеже базовой основы юбки</i>		
1	Уточнение длины изделия в соответствии с эскизом	0,5	
2	Работа с талиевыми выточками (<i>наличие надписей, значков</i>)	3	
3	Уточнение ширины изделия	1	
4	Оформление рельефного шва переда	1	
5	Работа с правой частью переднего полотнища (<i>указать линии разреза для создания сборки</i>)	3	
6	Оформление среднего шва спинки	0,5	
	<i>Подготовка выкройки к раскрою</i>		
7	Выполнение полного комплекта деталей, соответствие их намеченным линиям, модели, масштабу	1	
8	Правильное моделирование (оформление) правой части переда; левой части переда; деталей спинки; пояса	2 2 0,5 0,5	
9	Наличие названия деталей	1	
10	Количество деталей	1	
11	Наличие контрольных линий: долевые нити на деталях, сгибы деталей, линии середины, наличие надсечек	1	
12	Припуски на обработку каждого среза	1	
13	Аккуратность выполнения моделирования	1	
	Итого:	20	