

ВСЕРОССИЙСКАЯ ОЛИМПИАДА ШКОЛЬНИКОВ  
ПО ТЕХНОЛОГИИ. 2018–2019 уч. г.  
МУНИЦИПАЛЬНЫЙ ЭТАП. 9 КЛАСС

**Теоретический тур**

**Номинация «Культура дома и декоративно-прикладное творчество».**

**Технология. 9 класс**

На выполнение заданий теоретического тура олимпиады по технологии отводится 1,5 часа (90 минут).

Работа включает 25 заданий.

За каждое верно выполненное задание 1–24 начисляется один балл.

За творческое задание 25 можно получить 11 баллов.

Баллы, полученные за все выполненные задания, суммируются.

Максимально возможное количество баллов – 35.

*Отметьте знаком + правильный ответ.*

**1. Проект – это:**

- а) макет вновь создаваемого изделия
- б) выполненный образец изделия
- в) комплексная работа от идеи до реализации в изделии
- г) технологическая карта
- д) чертеж изделия

**2. Вставьте пропущенное название современной технологии в текст.**

«Огромное значение имеет применение \_\_\_\_\_ для очистки и дезинфекции воды. Внедрение систем фильтрации нового поколения, позволяющих отделять загрязняющие вещества на молекулярном уровне, а также специальных биоцидных покрытий и материалов на основе серебра позволит создать недорогую децентрализованную систему очистки и опреснения воды».

**3. Для каких работ используется отгадка загадки?**

«Без топора – не плотник, без неё – не портной».

4. Расположите лампы в порядке убывания потребления электроэнергии в единицу времени при условии, что они освещают помещение одинаково.



1

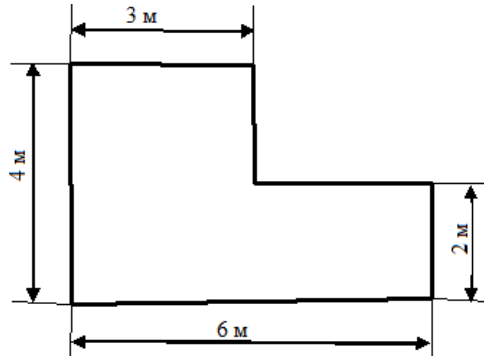


2



3

5. Для покраски пола комнаты, план которой изображён на рисунке, необходимо положить два слоя краски.



Известно, что на покраску 1 квадратного метра пола первым слоем требуется 200 грамм краски, а на покраску 1 квадратного метра пола вторым слоем – 150 грамм краски. В магазине есть краска только в банках по 1,5 кг. Определите количество банок, которое необходимо купить для качественной покраски пола.

6. Выберите из предложенных символов правильного ухода за одеждой те, которые обозначают, как нужно ухаживать за изделиями из хлопка.

①	⑥	⑪	⑬	⑰	⑲
②	⑦	⑫	⑭	⑱	⑳
③	⑧	⑬	⑮	⑳	㉑
④	⑨	⑭	⑯	㉒	㉓
⑤	⑩	⑮	⑰	㉔	㉕

7. Установите соответствие между приборами из групп 1 и 2, изображёнными на рисунках. Для каждого прибора из группы 1 подберите прибор из группы 2, удовлетворяющий ту же потребность. Для чего служат эти устройства? Что общего у устройств в каждой группе?

**Группа 1**



1



2



3

**Группа 2**



А



Б



В

8. Установите соответствие между представленными на рисунках историческими костюмами, зданиями и названиями стилей. Ответ внесите в таблицу на бланке работы.

**Костюм**



1



2

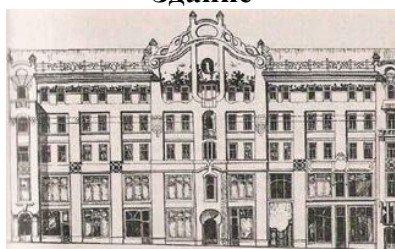


3

**Здание**



А



Б



В

**Название стиля**

I Готика

II Барокко

III Модерн

9. Выберите изделие, технология производства которого изображена на рисунке.



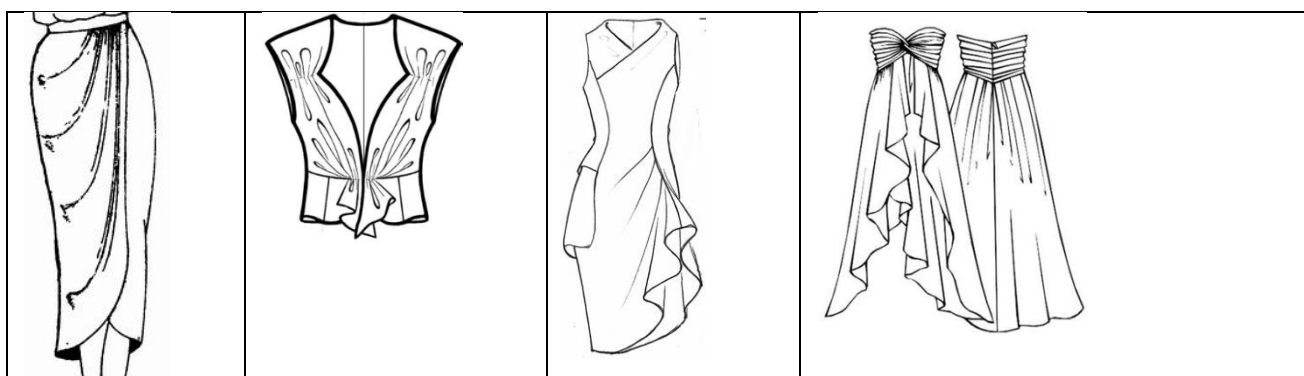
Изделия



Как называется эта технология?

*Дополните предложение.*

10. Механическое свойство ткани, используемое дизайнером в представленных моделях, называется ....



*Отметьте знаком + правильный ответ.*

11. В бытовой швейной машине отсутствует регулятор:

- а) ширины стежка;

- б) длины стежка;
- в) ширины зигзага;
- г) натяжения верхней нитки

**12. Установите соответствие между названием детали и выполняемой с ее помощью операцией:**

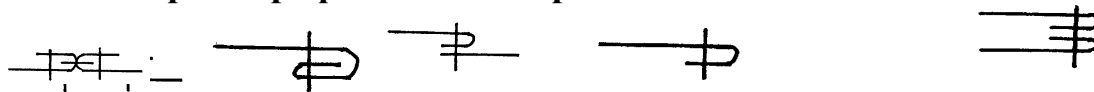
Ответ	Операция	Деталь
1 - ...	Прокалывает ткань, проводит через него нитку и преобразует из верхней нитки петлю	а) рейка
2 - ...	2. Перемещает ткань	б) игла
3 - ...	3. Прижимает ткань к игольной пластине	в) челночное устройство
4 - ...	4. Захватывает петлю иглы, осуществляет переплетение верхней и нижней нитки	г) лапка

**13. Установите соответствие между названиями мерок и их условными обозначениями:**

Ответ	Название мерки	Условное обозначение
1 -	1. Высота сидения	а) Ст
2 -	2. Полуобхват талии	б) СгII
3 -	3. Полуобхват груди второй	в) Дгс
4 -	4. Полуобхват бедер	г) Оп
		д) Сб
		е) Вс

*Отметьте знаком + правильные ответы.*

**14. Выберите графическое изображение накладных швов:**



- - а)
- - б)
- - в)
- - г)
- - д)

*Отметьте знаком + правильный ответ.*

**15. Рассмотрите рисунок женского русского народного костюма. Как называется головной убор?**

- а) понева
- б) сорока с платком
- в) кокошник
- г) чело кичное



*Отметьте знаком + правильный ответ.*

**16 Ритмическое повторение абсолютно одинаковых элементов или их групп:**

- а) орнамент
- б) раппорт
- в) гармония
- г) композиция

*Отметьте знаком + правильный ответ.*

**17. Тона, образованные из основных путем их смешения и смягчения насыщенности, называют:**

- а) ахроматическими
- б) дополнительными
- в) пастельными
- г) хроматическими

*Дополните предложение.*

**18. Сумма денежных средств, получаемых всеми членами семьи от посторонних лиц, предприятий, организаций за определенный промежуток времени и предназначенных для семейного потребления товаров и услуг ... .**

*Отметьте знаком + правильный ответ.*

**19. Если еда прервана, столовые приборы кладут:**

- а) на край тарелки
- б) на тарелку параллельно друг другу

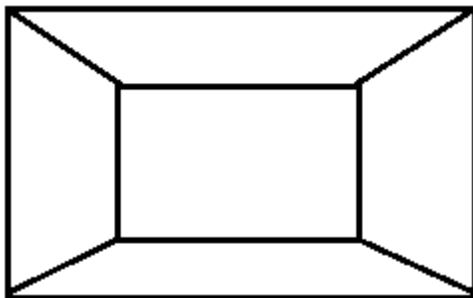
- в) на тарелку крест-накрест
- г) на стол около тарелки

*Отметьте знаком + правильный ответ.*

**20. Счетчик электрической энергии измеряет:**

- а) силу тока;
- б) напряжение сети;
- в) мощность потребляемой электроэнергии;
- г) расход энергии за определенное время

**21.** Вы ремонтируете квартиру малой площади. Предложите вариант решения, которое поможет Вам создать иллюзию удлинения помещения. Заштрихуйте нужные части помещения, изображённого в перспективе, которые следует изменить, используя строительные материалы (обои, краску, пластик и другие).



**22. Прочитайте текст. Назовите 2 - 3 технические характеристики, которыми следует руководствоваться при выборе бытового прибора.**

Из истории развития бытового оборудования известно, что в 1868 году запатентовали музыкальный утюг, издающий при глажке мелодичные звуки.

Это милосердное изобретение было призвано сделать работу белошвеек и гладильщиц менее изнурительной. В 1903 году американец Эрл Ричардсон уговорил нескольких домохозяек опробовать его новое изобретение – облегченный утюг с электрическим нагревом.

Ответ: \_\_\_\_\_

**23. Найдите неточности в описании технологических операций:**

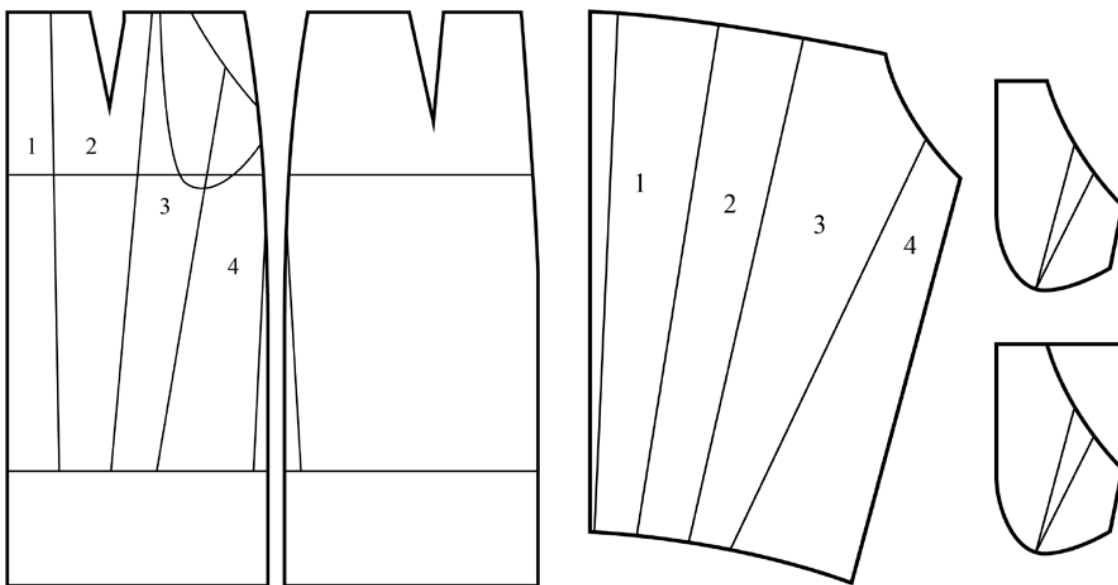
Детали кроя спинки и переда сложить лицевыми сторонами друг к другу, плечевые швы сколоть и сметать со стороны переда; после примерки стачать со стороны спинки и швы разутюжить в сторону переда.

*Дополните предложение.*

**24.** Документ, описывающий все основные аспекты будущего коммерческого предприятия, анализирует все проблемы, с которыми оно может столкнуться, а также определяет способы решения этих проблем – это ...

**25. Творческое задание (11 баллов).**

Вам предложены результаты моделирования юбки.





1. (2 балла) Выполните эскиз этого изделия.
2. (3 балла) Выполните чертежи всех деталей кроя. Подпишите на деталях кроя линии середины деталей; укажите направление долевой нити; запишите названия и количество деталей.
3. (2 балла) Сделайте описание модели юбки по эскизу:
  - 1) наименование и назначение изделия;
  - 2) силуэт, покрой (силуэтная форма);
  - 3) вид застёжки;
  - 4) конструктивные особенности.
4. (3 балла) Какими свойствами должна обладать ткань? Предложите ткани, из которых можно сшить такую юбку.
5. (1 балла) Перечислите инструменты и оборудование, необходимые для изготовления данного изделия.