

**ПО ТЕХНОЛОГИИ 2019–2020 уч. год**  
**МУНИЦИПАЛЬНЫЙ ЭТАП**  
**Номинация «Культура дома и декоративно-прикладное творчество»**  
**III тур**  
**10-11 класс**

**Максимальное количество баллов -20**

Уважаемый участник!

Практические задания второго тура состоят из 1 задания, в котором предложено технология обработки швейных изделий.

Задача участника: внимательно ознакомиться с предложенным заданием и выполнить его в соответствии с картой пооперационного контроля.

Всего за практический тур максимальное количество баллов, которое может набрать участник, составляет 20 баллов.

Длительность 3-го тура (практического) составляет 1 час (60 минут).

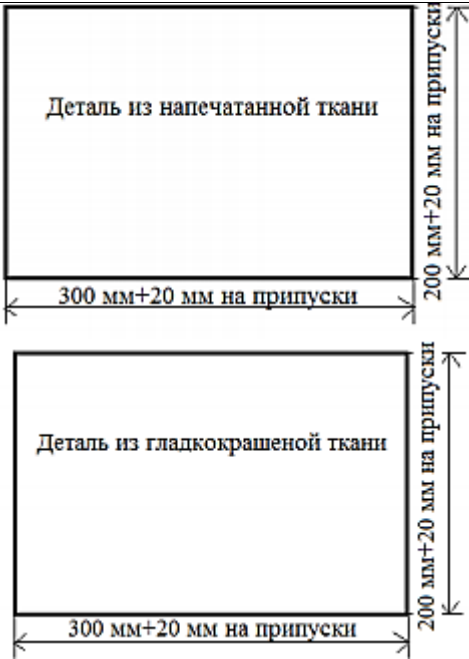
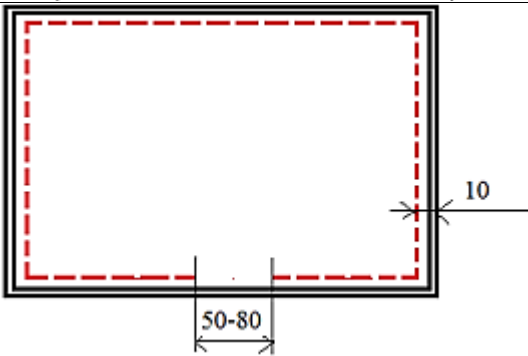
**Практическая работа: «Обработка чехла для ножниц»**

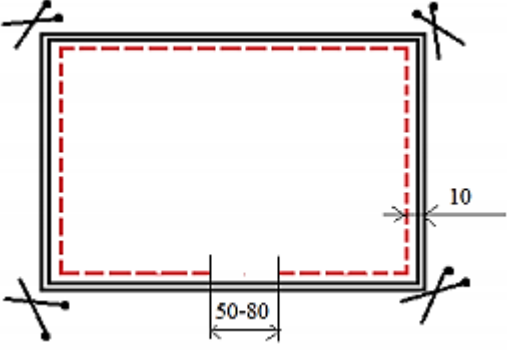

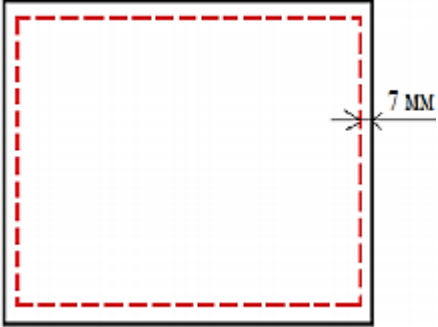
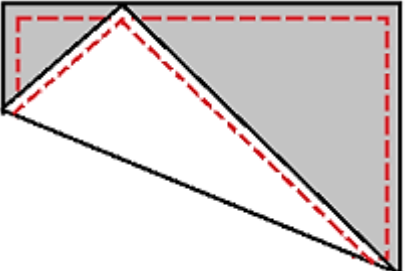
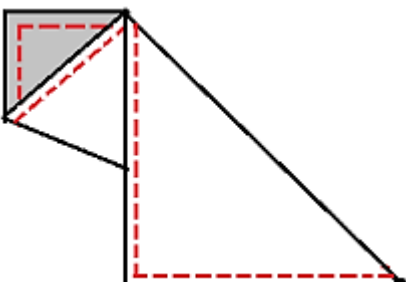
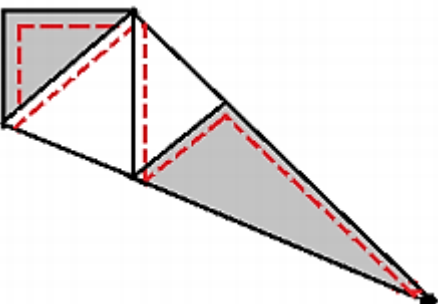
|  |   |
|--|---|
| <p><b>Задание:</b><br/>Изготовить чехол для ножниц и выполнить его декорирование</p> | <p><b>Материалы:</b><br/>Гладкокрашенная хлопчатобумажная ткань 350 мм×250 мм<br/>Набивная ткань с мелким рисунком 350 мм×250 мм</p> <p><b>Элементы декора:</b><br/>- тесьма или кружево шириной 1-1,5 см – 50 см;<br/>- атласные тонкие (шириной 3-5 мм) ленты – по 50 см<br/>3-х разных цветов;<br/>- 3 пуговицы.</p> <p><b>Детали кроя:</b><br/>Основная деталь из гладкокрашеной ткани 300 мм×200мм<br/>Основная деталь из набивной ткани 300 мм×200 мм</p> |
|--|---|

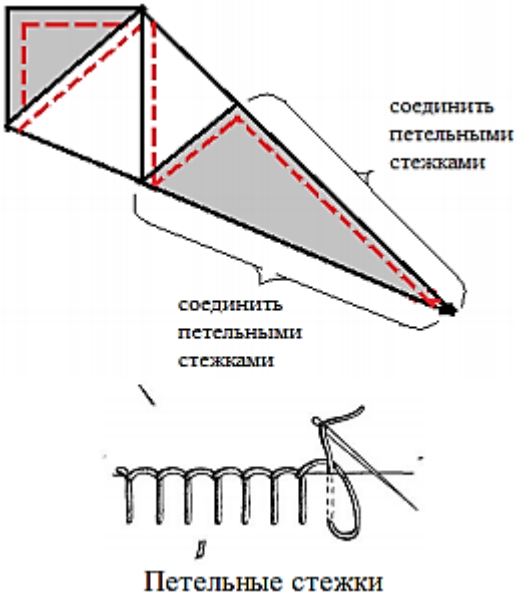
В рабочем уголке мастерицы находится много практичных и полезных вещей, являющихся произведением искусства. К их числу относится чехол для ножниц, исключающий случайные травмы и позволяющий не разыскивать инструмент перед работой. Чехлы отличаются по технике выполнения и дизайну. Если сделать чехол с несколькими отделениями, то там можно хранить вместе несколько пар ножниц



### Технологическая карта изготовления

| № | Последовательность работы   | Рисунок, графическое изображение   |
|---|---|--|
| 1 | <p>1. Продумайте оформление вашего чехла для ножниц.</p> <p>При необходимости выполните эскиз изделия с декором. Вы можете использовать любые предложенные Вам материалы. От места расположения декора, возможно, поменяется порядок выполнения работы. Не задерживайтесь на этом этапе! Декор можно выполнить до или после изготовления образца.</p> | <p style="text-align: center;"><i>Место для Вашего предварительного эскиза</i></p>   |
| 2 | <p>2. Выкроить детали чехла:</p> <ul style="list-style-type: none"> <li>- деталь из гладкокрашеной ткани 300мм×200 мм;</li> <li>- деталь из набивной ткани 300 мм×200 мм.</li> </ul> <p>По всем срезам каждой детали дать припуски на обработку по 10 мм</p>  |   |
| 3 | <p>3. Детали сложить лицевыми сторонами внутрь, уравнивая срезы и обтачать по краям. Ширина шва 10 мм. В одном длинном срезе оставить пропуск в шве для выворачивания длиной 50-80 мм.</p>  |  |

|   |   |   |
|---|---|---|
| 4 | 4. Уголки срезать. Чехол вывернуть через пропуск в шве. Шов выправить, выметать и приутюжить.   |     |
| 5 | 5. Нестачанный участок в шве подшить потайными стежками.  |     |
| 6 | 6. Вдоль краев чехла проложить отделочную строчку на расстоянии 7 мм от края.   |    |
| 7 | 7. Деталь чехла разложить так, чтобы сверху была деталь из набивной ткани. Один продольный край чехла отвернуть так, как показано на рисунке. |   |
| 8 | 8. Деталь перегнуть набивной тканью вниз так, как показано на рисунке.  |  |
| 9 | 9. Конец чехла отогнуть как показано на рисунке.  |   |

|    |  |  |
|----|--|--|
| 10 | 10. Свободные незакрепленные края чехла соединить петельными стежками с помощью ниток мулине |  <p>соединить<br/>петельными<br/>стежками</p> <p>соединить<br/>петельными<br/>стежками</p> <p>Петельные стежки</p> |
| 11 | 11. Выполнить декорирование чехла  |  |

**Карта пооперационного контроля**  
«Обработка встречной складки»

| <b>№ п/п</b> | <b>Критерии оценки</b>   | <b>Баллы</b> | <b>Баллы по факту</b> |
|--------------|--|--------------|-----------------------|
| 1            | Правильная организация рабочего места, соответствие одежды правилам безопасности<br>да/нет   | 1            |                       |
| 2            | Детали выкроены с учетом направления долевой нити<br>да/нет  | 1            |                       |
| 3            | Размеры основной детали 300 мм×200 мм±3 мм<br>да/нет   | 2            |                       |
| 4            | Ширина шва обтачивания чехла 10 мм±2 мм<br>да/нет  | 2            |                       |
| 5            | Качество выправленного шва<br>да/нет   | 2            |                       |
| 6            | На уголках чехла сделаны надсечки<br>да/нет  | 1            |                       |
| 7            | Качество подшивочных стежков<br>да/нет   | 1            |                       |
| 8            | Ширина отделочной строчки по краям чехла 7 мм±1 мм<br>да/нет   | 2            |                       |
| 9            | Уголки чехла симметричны<br>да/нет   | 1            |                       |
| 10           | Качество подшивочных стежков<br>да/нет   | 1            |                       |
| 11           | Грамотное и уместное композиционное решение;<br>согласованность отделочных элементов с размерами всей работы<br>да/нет               | 2            |                       |
| 12           | Оригинальное использование элементов отделки, наличие определённой «смысловой идеи оформления»<br>да/нет                             | 2            |                       |
| 13           | Внешний вид (цветовая гамма ниток...тесьмы..., аккуратность выполненной работы, в том числе и качество изнаночной стороны)<br>да/нет | 1            |                       |
| 14           | Качество окончательной влажно-тепловой обработки<br>да/нет   | 1            |                       |
|              | <b>Всего</b>   | <b>20</b>    |                       |

**ВСЕРОССИЙСКАЯ ОЛИМПИАДА ШКОЛЬНИКОВ  
ПО ТЕХНОЛОГИИ 2019–2020 уч. год  
МУНИЦИПАЛЬНЫЙ ЭТАП**

**Номинация «Культура дома и декоративно-прикладное творчество»**

**Практический тур**

**II тур**

**10-11 класс**

**Максимальное количество баллов -20**

Уважаемый участник!

Практические задания второго тура состоят из 1 задания, в котором предложено моделирование швейного изделия.

Задача участника: внимательно ознакомиться с предложенным заданием и выполнить его в соответствии заданием.

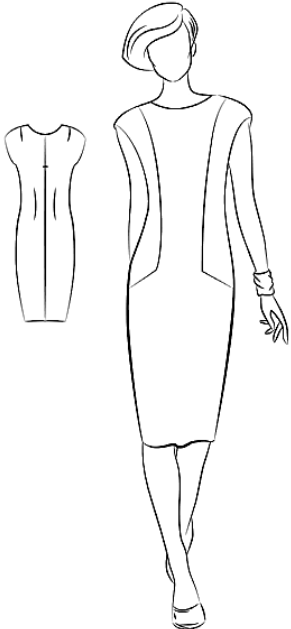
Всего за практический тур максимальное количество баллов, которое может набрать участник, составляет 20 баллов.

Длительность 2-го тура (практического) составляет 1 час (60 минут).

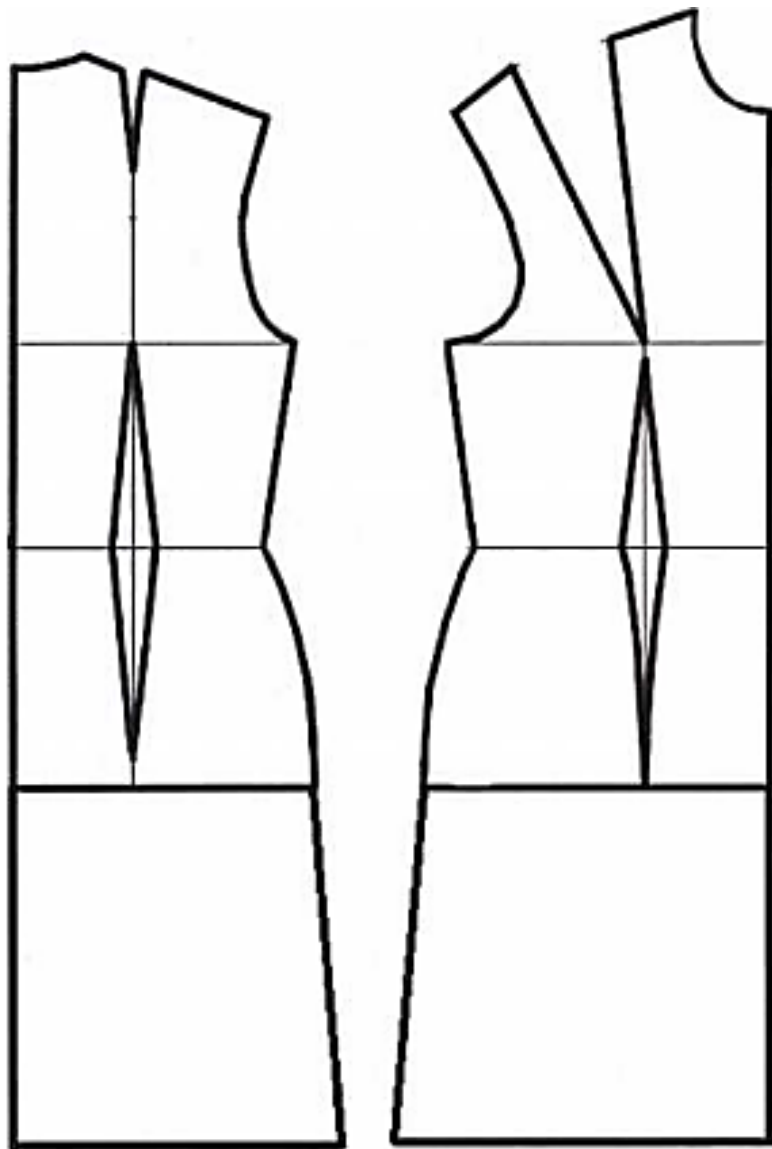
**Моделирование платья**

**Задание:**

1. Внимательно прочтите описание предложенной модели, рассмотрите эскиз и чертёж основы платья.
2. Используя лист для вырезания, подготовьте шаблон основы плечевого изделия.
3. На бланке работы (бланк № 1) «Нанесение фасонных линий» подготовьте чертёж основы плечевого изделия (обведите шаблон).
4. На обведённом чертеже основы плечевого изделия нанесите новые фасонные линии в соответствии с предложенным эскизом.
5. Выполните моделирование: из бумаги изготовьте детали выкройки деталей на ткани. Клей не используйте.
6. На бланке работы (бланк № 2) «Результат моделирования» разложите все детали с учётом сгиба ткани и направления долевой нити. Обведите детали выкройки.
7. Нанесите на детали выкройки надписи, необходимые для раскроя изделия.

| Эскиз   | Описание модели  |
|---|--|
|  | <p>Платье полуприлегающего силуэта со сложными симметричными рельефами по переду, выходящими из середины плечевого шва и доходящими до середины линии бёдер.</p> <p>Платье заужено по линии низа. Вырез по горловине – «лодочка». Застежка на тесьму-молнию расположена в среднем шве спинки. Линии горловины и проймы обработаны обтачками.</p> |

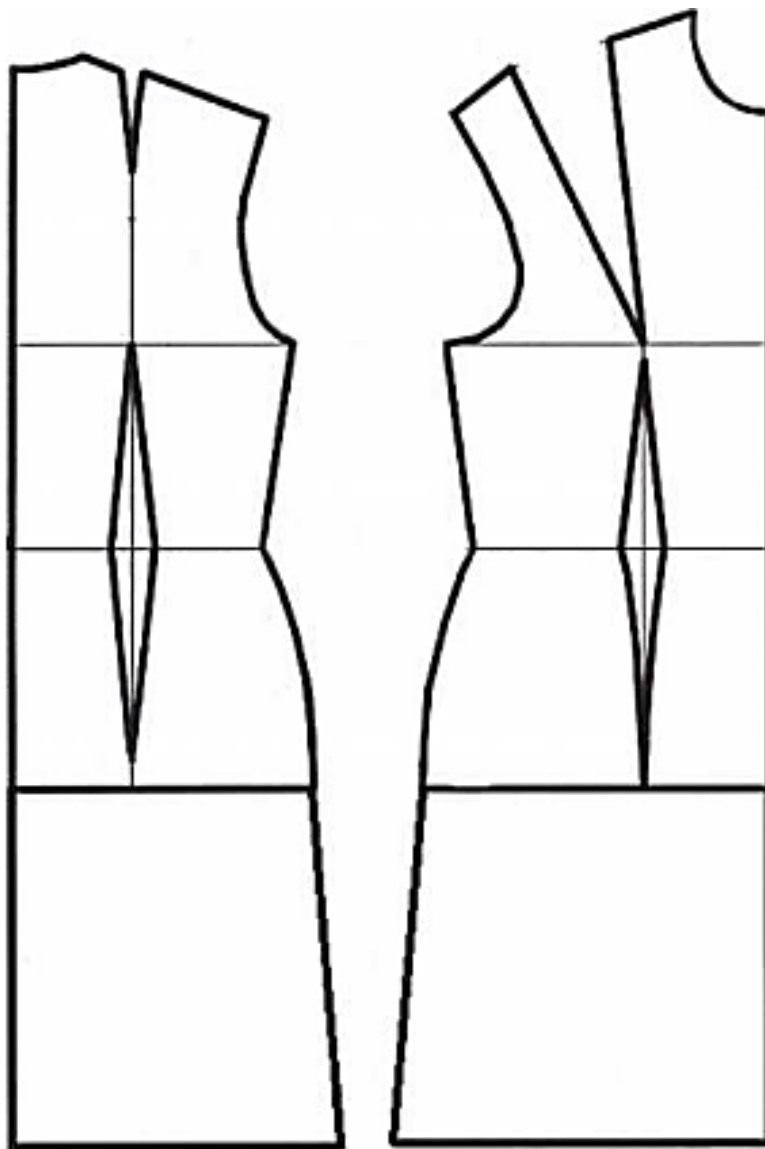
Лист для вырезания



**Контроль практического задания**

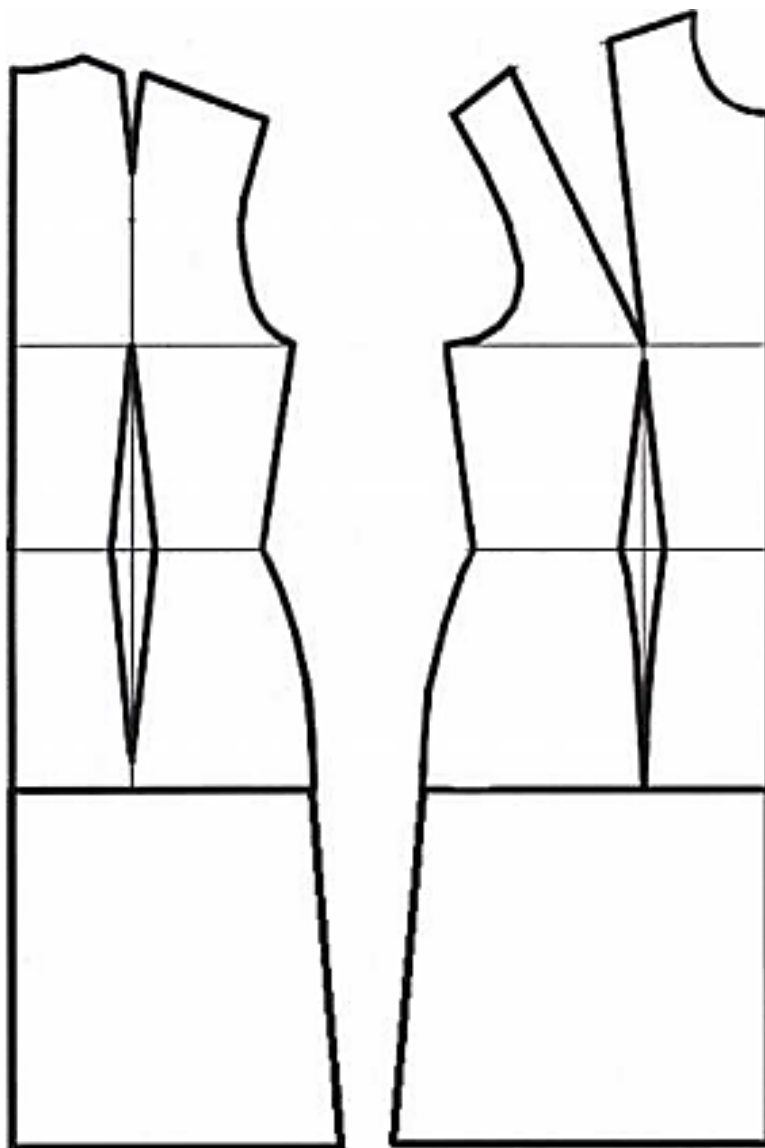
**«Моделирование фартука»**

**Нанесение линий фасона и необходимых надписей на чертеж основы фартука**





Результат моделирования (далее приклеить готовые выкройки модели)



### Карта пооперационного контроля

| №<br>п/п  | Критерии оценки  | Баллы     | Баллы<br>по факту |
|-----------|--|-----------|-------------------|
| <b>I</b>  | <b>Нанесение линий фасона на основу чертежа (бланк ответов № 1)</b>  | <b>7</b>  |                   |
| 1         | Нанесение линии переноса нагрудной вытачки   | 1         |                   |
| 2         | Наличие надписи на чертеже «заккрыть», «разрезать»   | 1         |                   |
| 3         | Нанесение линии горловины по переду  | 0,5       |                   |
| 4         | Нанесение линии горловины по спинке  | 0,5       |                   |
| 5         | Нанесение линий для сужения детали переда в нижней части   | 0,5       |                   |
| 6         | Нанесение линий для сужения детали спинки в нижней части   | 0,5       |                   |
| 7         | Нанесение линии рельефа на детали переда   | 1         |                   |
| 8         | Нанесение линии обтачки по горловине на детали переда и спинки   | 0,5       |                   |
| 9         | Нанесение линии обтачки по пройме на детали переда и спинки  | 0,5       |                   |
| 10        | Выполнение полного комплекта деталей (средняя часть переда, боковая часть переда, спинка, обтачки по горловине и пройме) | 1         |                   |
| <b>II</b> | <b>Подготовка выкройки к раскрою (бланк ответов № 2)</b>   | <b>13</b> |                   |
| 1         | Нанесение деталей выкройки на бланк ответов с соблюдением направления нити основы  | 2         |                   |
| 2         | Наличие надписи названия детали средней части переда   | 0,5       |                   |
| 3         | Наличие надписи названия детали боковой части переда   | 0,5       |                   |
| 4         | Наличие надписи названия детали спинки   | 0,5       |                   |
| 5         | Наличие надписи названия деталей обтачек   | 1         |                   |
| 6         | Указание количества деталей средней части переда   | 0,5       |                   |
| 7         | Указание количества деталей боковой части переда   | 0,5       |                   |
| 8         | Указание количества деталей спинки   | 0,5       |                   |
| 9         | Указание количества деталей обтачек  | 0,5       |                   |
| 10        | Наличие направления нити основы на детали средней части переда   | 0,5       |                   |
| 11        | Наличие направления нити основы на детали боковой части переда   | 0,5       |                   |
| 12        | Наличие направления нити основы на детали спинки   | 0,5       |                   |
| 13        | Наличие направления нити основы на деталях обтачек   | 1         |                   |
| 14        | Припуски на обработку деталей средней части переда   | 0,5       |                   |
| 15        | Припуски на обработку детали боковой детали переда   | 0,5       |                   |
| 16        | Припуски на обработку детали спинки  | 0,5       |                   |
| 17        | Припуски на обработку деталей обтачек  | 1         |                   |
| 18        | Указание линии сгиба на средней части детали переда  | 0,5       |                   |
| 19        | Указание линии сгиба на детали обтачки   | 0,5       |                   |
| 20        | Указание расположения застёжки на детали спинки  | 0,5       |                   |
|           | <b>Всего</b>   | <b>20</b> |                   |