


**Всероссийская олимпиада школьников по технологии
(номинация «Культура дома, дизайн и технологии»)
Муниципальный этап
10-11 класс**

Практическое задание по технологии моделирования деталей швейных изделий

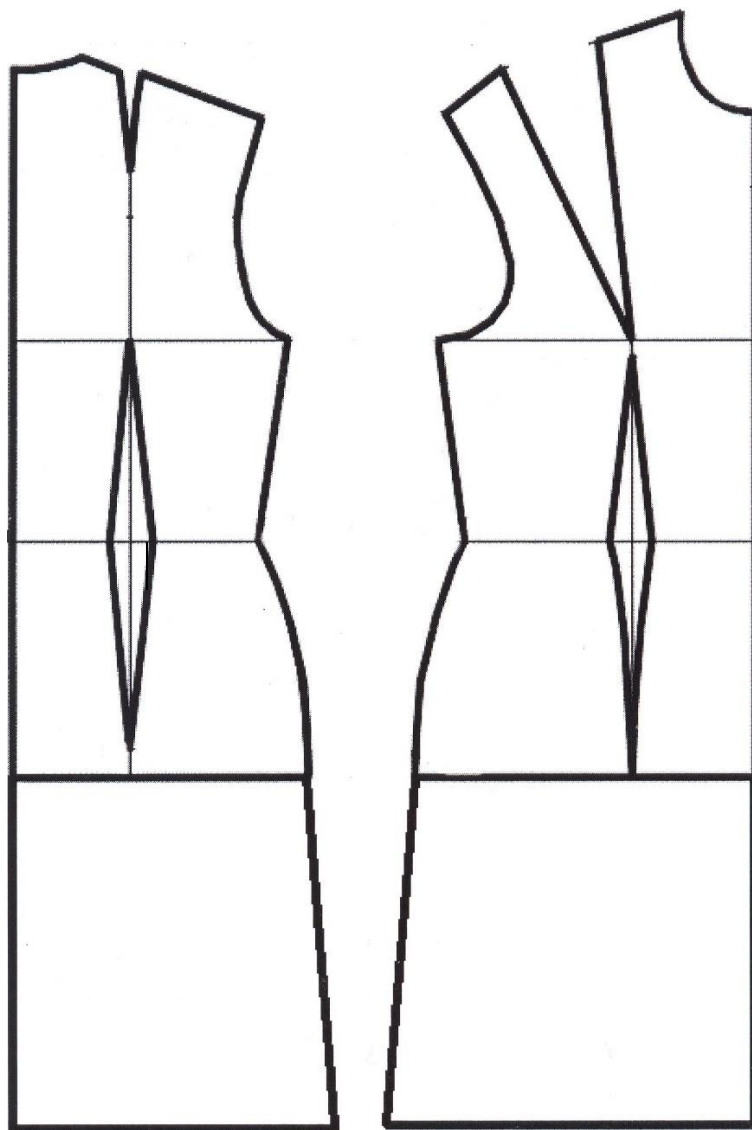
Моделирование плечевого изделия - платья

Задание:

1. Внимательно прочитайте описание модели и рассмотрите эскиз.
2. Найдите различия с базовой конструкцией юбки.
3. В соответствии с эскизом нанесите новые фасонные линии, начертите недостающие детали, и обозначьте ваши действия по моделированию на чертеже основы юбки. Используйте для этого стрелки, значки, слова, список и т.д.
4. Перенесите линии фасона на шаблон из цветной бумаги.
5. Изготовьте из цветной бумаги детали выкройки для раскладки на ткани.
6. Аккуратно наклейте детали выкройки.
7. Нанесите на детали выкройки необходимые надписи для раскроя.

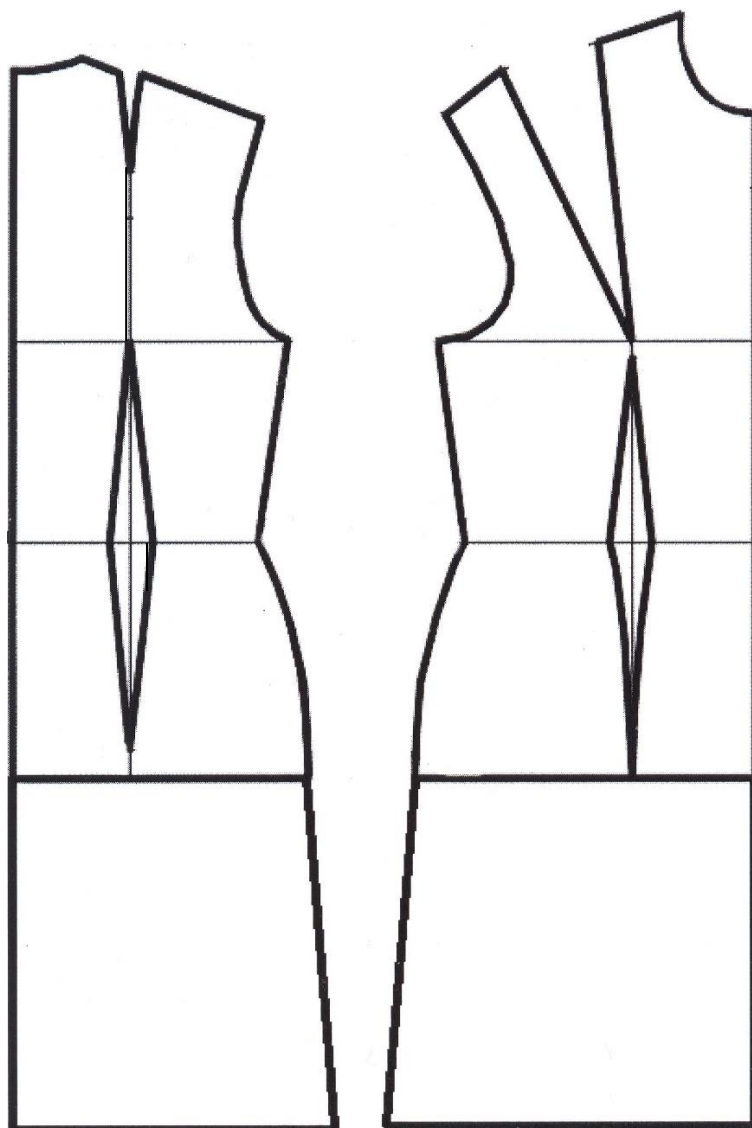
Эскиз	Описание модели
	<p>Платье приталенного силуэта, отрезное по линии талии длиной до середины колена. На передней половинке (полочке) вытачки из линии бока и линии талии. На спинке вытачки из линии талии. Юбка – солнце клёш. Со стороны спинки застёжка на пуговицу и навесную петлю. Вырез горловины овальной формы. Срезы горловины и проймы обработаны обтачкой.</p>

Базовый чертеж основы платья для моделирования
(цветной лист бумаги)



**Контроль практического задания
«Моделирование платья»**

Нанесение линий фасона и необходимых надписей на чертеж основы платья



Результат моделирования (далее приклеить готовые выкройки модели)

Карта пооперационного контроля

№ п/п	Критерии оценивания	Баллы	Баллы по факту
	Нанесение новых линий фасона и надписей на чертеже основы плечевого изделия		
1	Оформление вытачки из линии бока по полочке	2	
2	Перенос раствора плечевой вытачки в боковую линию по передней половинке (лиф)	1	
3	Перенос раствора плечевой вытачки в талевую по спинке	1	
4	Наличие метки, указывающей на отрезную линию талии	1	
5	Наличие метки по средней линии спинки для застежки	1	
6	Расширение юбки и закрытие вытачек по линии талии или построение чертежа юбки солнце-клевш	2	
7	Построение обтачки по пройме и горловине	1	
	Подготовка выкроек платья к раскрою		
8	Выполнение полного комплекта основных и дополнительных деталей, соответствие их форме (выкройки обтачек могут быть выполнены в одном из вариантов)	2	
9	Название деталей	1	
10	Количество деталей	1	
11	Направление долевой нити на деталях	1	
12	Сгибы тканей, линии середины деталей	1	
13	Припуски на обработку каждого среза	2	
14	Наличие метки местоположения застежки	1	
15	Контур полученной выкройки	1	
16	Аккуратность выполнения моделирования	1	
	ИТОГО	20	

**Всероссийская олимпиада школьников по технологии
(номинация «Культура дома, дизайн и технологии»)
Муниципальный этап
10-11 класс**

Практическое задание по технологии обработки швейных материалов

Задание: изготовить сумочку для мелких вещей

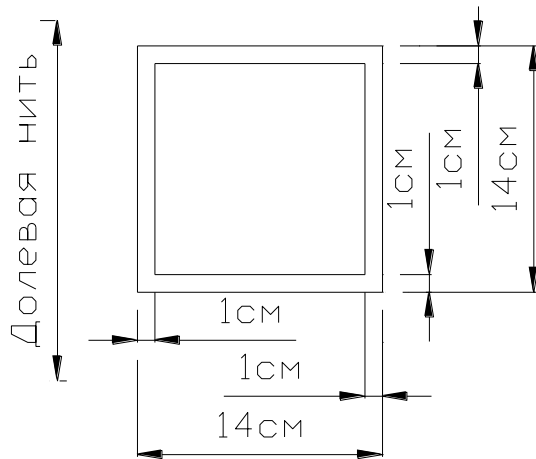


Рисунок 2.
Нижняя деталь (дно), край



Рисунок 1.
Сумочка для мелких вещей

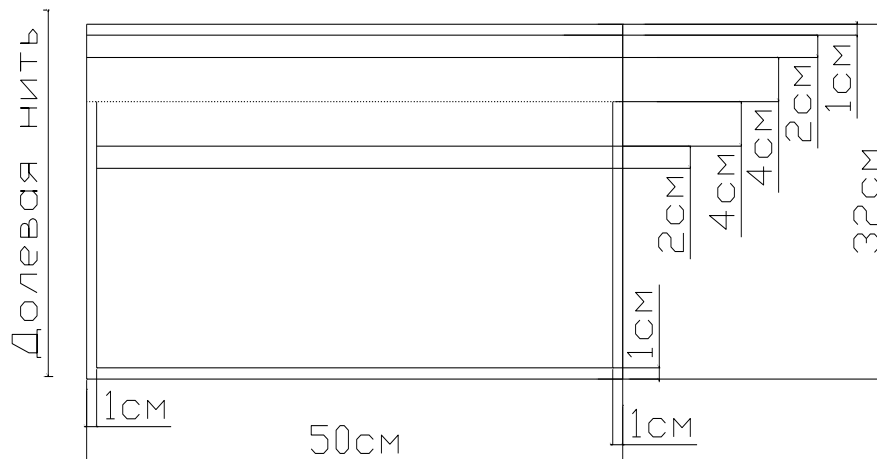
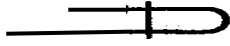
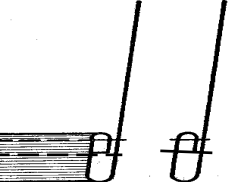



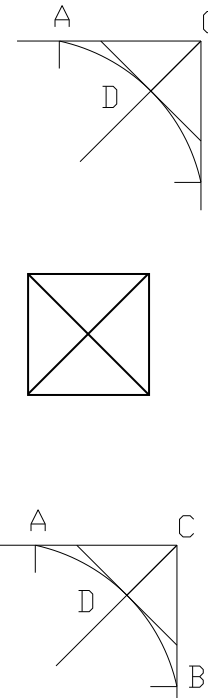
Рисунок 3.
Боковая деталь кроя

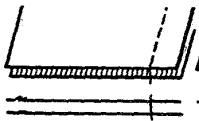
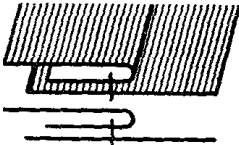
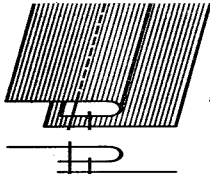
Описание модели

Размеры сумочки в готовом виде: боковая деталь - высота 24 см, ширина 24 см, основание (дно) 12 x 12 см. Верхний срез обработан швом вподгибку с закрытым срезом; кулиска для продёргивания тесьмы в верхней части сумки, за счёт величины подгиба припуска шва и параллельных строчек. В боковом стачном шве отверстие для вдевания тесьмы. Дно сумки квадратной формы с чуть скруглёнными углами. Шов соединения дна и боковой детали: притачной, настрочной. Применяемая ткань – плотная, хлопчатобумажная. Тесьма по цвету на выбор исполнителя.

Технологическая карта изготовления сумочки для мелких вещей.

№	Последовательность работы	Технические условия	Рисунок	Самоконтроль
1	<p>Раскрой детали сумочки. Наметить линии:</p> <p>1) боковой детали, припуски шва, величину подгиба, параллельные строчки;</p> <p>2) нижней детали (дна сумки), припуски шва.</p>	<p>1) долевая нить по высоте сумки; припуск шва по боковым срезам и нижнему - 1 см, по верхнему срезу - параллельно 1 см, 2 см, 4 см с лицевой стороны ткани мелом;</p> <p>2) долевая нить вдоль одной из сторон квадрата, величина каждой стороны дна 14 x 14 см (в готовом виде 12x12 см), припуск шва 1 см.</p>	<p>Рисунок 2, 3</p>	<p>Проверить правильность направления долевой нити в деталях кроя; размер припуска шва; размер и место положения линий сгиба, кулиски.</p>
2	<p>Обработка верхнего среза боковой детали сумки швом в подгибку с закрытым срезом:</p> <p>1) загнуть по намеченным линиям, сметать; заутюжить.</p> <p>2) нижний срез подгиба застрочить,</p>	<p>1) припуск на подгибку 1 см, затем 6 см; до полного прилегания</p> <p>2) ширина шва 1-2 мм;</p>		<p>Соблюдение размеров подгиба, ширины шва, качества строчки, ВТО.</p>
	<p>заутюжить, приутюжить;</p> <p>3) проложить параллельную строчку, убрать сметку, приутюжить.</p>	<p>до полного прилегания;</p> <p>3) параллельная строчка на расстоянии 2 см от нижнего сгиба.</p>		

<p>3</p>	<p>Стачивание сторон боковой детали сумки:</p> <p>1) стачать шов боковой детали сумки; разутюжить, приутюжить.</p> <p>2) поставить закрепку для фиксации припусков бокового шва, приутюжить.</p>	<p>1) в два приема: от верхнего среза до верхней строчки кулиски; от нижней строчки кулиски до нижнего среза детали с закрепками в начале и в конце каждой строчки; ширина шва 1 см;</p> <p>2) параллельно верхнему сгибу величиной 2 см.</p>		<p>1) проверить ширину шва стачивания, качество строчки и ВТО; проверить совпадение параллельных строчек кулиски и расстояние между ними (1,8 см);</p> <p>2) проверить величину закрепки, параллельность верхнему сгибу.</p>
<p>4</p>	<p>Оформление углов нижней детали (дна сумки):</p> <p>1) отложить от каждого угла по длине стороны отрезки;</p> <p>2) соединить углы квадрата по диагонали;</p> <p>3) отложить отрезок от точки угла по линии диагонали;</p> <p>4) провести дугу через три точки;</p> <p>5) по полученной линии, срезать угол.</p>	<p>1) длина отрезка $2\text{ см} = AC = CB$</p> <p>3) длина отрезка $1\text{ см} = CD$</p>		<p>1) проверить размерные признаки квадрата;</p> <p>2) проверить точность длины отрезков;</p> <p>4) чёткость и симметричность линий углов.</p>
<p>5</p>	<p>Соединение дна сумки с боковой деталью:</p>			

	<p>1) разделить нижний срез боковой детали на 4 равные части; поставить метки;</p> <p>2) сложить боковую деталь и дно сумки, сколоть,</p> <p>3) приметать, притачать, убрать смётку;</p> <p>4) припуски шва заутюжить, приутюжить;</p> <p>5) настрочить припуск шва на боковую деталь.</p>	<p>1) сложить боковую деталь в 4 раза без учета припуска шва;</p> <p>2) лицо с лицом, уравнивая срезы, совмещая метки боковой детали и центра закругления каждого угла дна сумки.</p> <p>3) припосаживая на закруглениях на 1-2 мм, ширина шва 0,5-0,7 см,</p> <p>4) в сторону боковой детали;</p> <p>5) ширина шва 1-2 мм.</p>	  	<p>1) проверить равенство отрезков.</p> <p>2) проверить симметричность оформления углов, размерные признаки каждой стороны;</p> <p>3) проверить правильное распределение величины посадки, совмещение срезов по периметру;</p> <p>4) проверить правильность заутюживания припуска шва, отсутствие складок и заминов;</p> <p>5) проверить ширину шва и качество строчки.</p>
4	<p>Отутюжить готовое изделие,</p> <p>вдеть тесьму</p> <p>вывести концы тесьмы на лицевую сторону, оформить узлом или бантом.</p>	<p>не вытягивая швы и детали;</p> <p>с изнаночной стороны в отверстие кулиски;</p>		<p>Проверить качество ВТО (без складок и заминов).</p> <p>Проверить качество готового изделия.</p>

Карта пооперационного контроля практического задания, 10, 11 кл.

№ п/п	Технологическая операция	Баллы
1	Точность выкраивания деталей $\pm 1 - 2$ мм. Соблюдение направления долевой нити в деталях	1
2	Соблюдение величины подгиба верха сумки (6 см; 1 см) ± 2 мм; ширины шва вподгибку с закрытым срезом 1,5 – 2,0 мм и качество строчки	1
3	Наличие, размер и качество закрепки начала и конца строчки в шве вподгибку с закрытым срезом (0,8 – 1,0 см) $\pm 1 - 2$ мм	1
4	Параллельность и качество строчек кулиски (1,8 см) $\pm 1 - 2$ мм	1
5	Величина отверстия для вдевания тесьмы (1,8 см) $\pm 1 - 2$ мм	1
6	Соблюдение ширины шва стачивания боковой детали (1 см) ± 2 мм, качество строчки; соблюдение технических условий ВТО	1
7	Совмещение линий сгиба по верху сумки и параллельных строчек кулиски	1
8	Соблюдение размера от сгиба до верхней строчки кулиски (4 см) ± 2 мм	1
9	Качество закрепки при фиксации припусков шва стачивания боковой детали (качество, параллельность строчки линии верха, величина 2 см ± 2 мм)	1
10	Ровность совмещения шва притачивания и меток детали низа с метками боковой детали	1
11	Соблюдение ширины шва притачивания верхней детали и нижней (дна) (1 см) $\pm 1 - 2$ мм	1
12	Качество строчки притачивания	1
13	Качество заутюживания и приутюживания припуска шва притачивания	1
14	Соблюдение ширины шва настрачивания припуска на боковую деталь 1 – 2 мм	1
15	Качество строчки шва настрачивания ; ВТО	1
16	Правильное и симметричное оформление углов дна сумки	1
17	Качество вдевания тесьмы и оформление её концов узелками или бантом на лицевой стороне сумки	1
18	Качество ВТО готового изделия	1
19	Соблюдение размерных признаков деталей готового изделия (боковая деталь - высота 24 см, ширина 24 см, основание (дно) 12 x 12 см)	1
20	Соблюдение правил техники безопасности	1
	Итого	20 баллов