

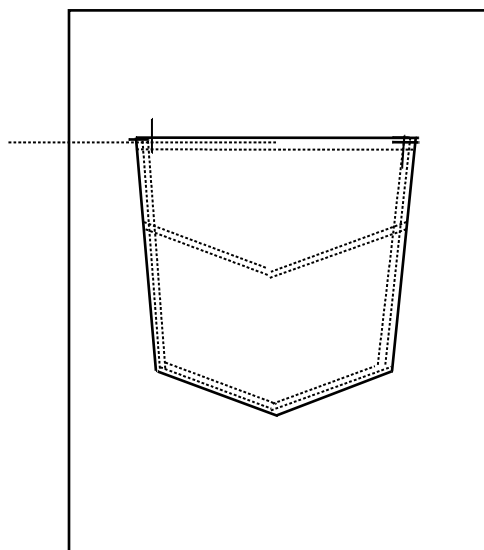
**Практическое задание для муниципального этапа
XVII Всероссийской олимпиады школьников по технологии 2019 года
Номинация «Культура дома и декоративно-прикладное творчество»
8-9 классы**

**ПРАКТИЧЕСКОЕ ЗАДАНИЕ ПО ТЕХНОЛОГИИ ОБРАБОТКИ ШВЕЙНЫХ ИЗДЕЛИЙ
«Обработка джинсового накладного кармана»**

Перед началом работы внимательно прочтите задание, изучите объект труда, наличие материалов и приспособлений для работы.

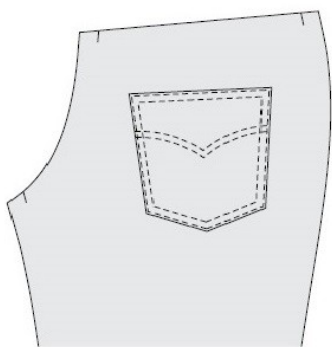
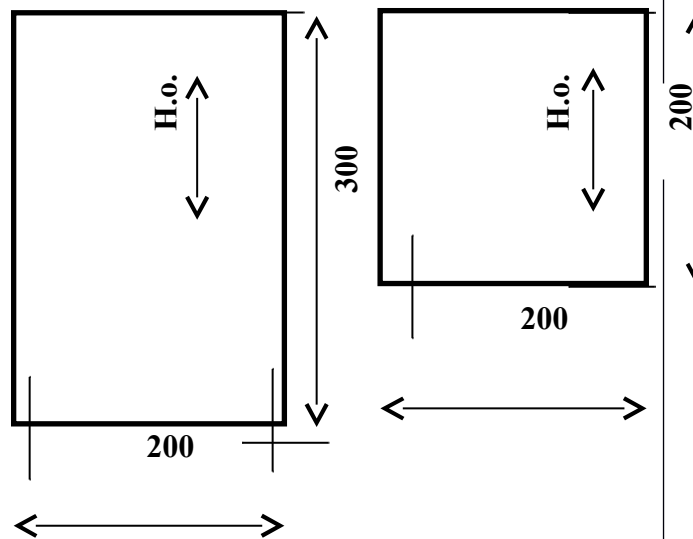
Задание:

Выполнить обработку накладного кармана и настрочить его на основную деталь.



Материалы:

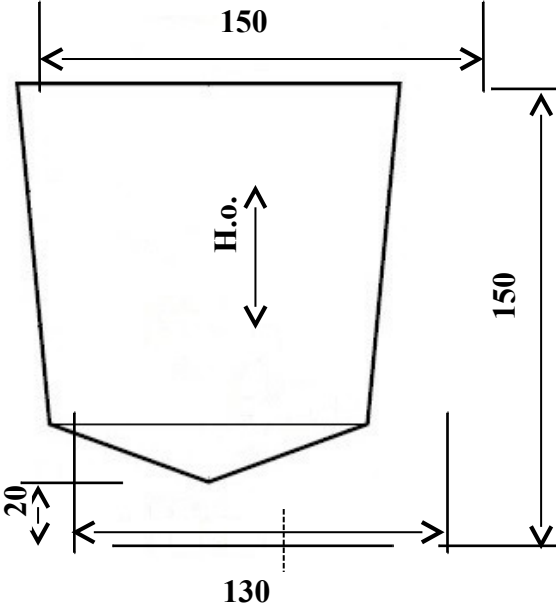
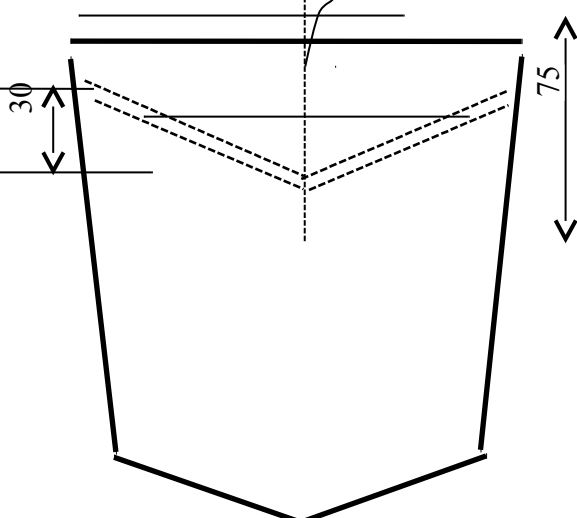
- Основная деталь - 300 X 200 мм
- Деталь для раскроя кармана – 200 X 200 мм



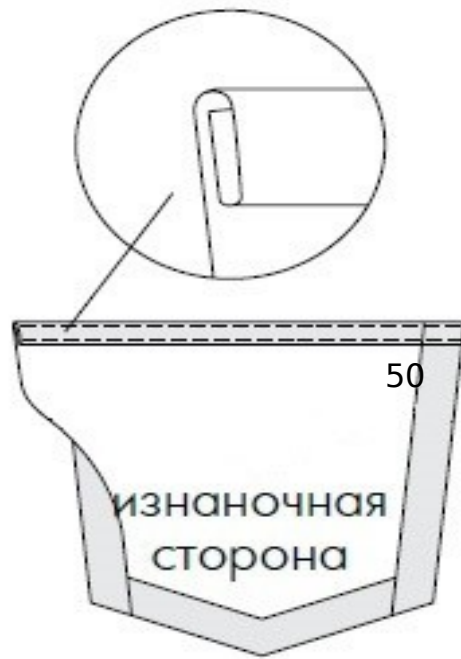
Карманы - это не только функциональный, но и декоративный элемент одежды, поэтому выполнять их следует очень тщательно.

Простой накладной карман выполняют на моделях из лёгких тканей, на джинсах и другой одежде с подкладкой или без подкладки.

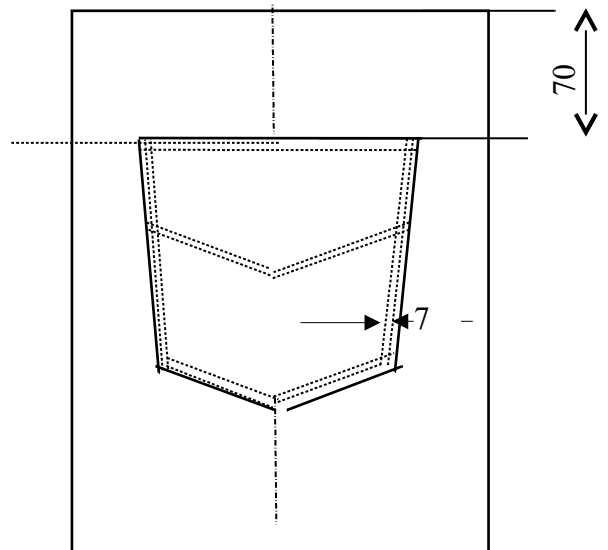
Технологическая карта изготовления кармана

Описание операции	Графическое изображение
<p>1. Построить выкройку кармана согласно графическому изображению (используйте для этого страницу № 4, угольник).</p> <p>2. Произвести раскрой кармана, соблюдая направление долевой нити и учитывая припуски по всем срезам 13 мм, по верхнему срезу кармана – 20 мм.</p>	
<p>3. Проложить контрольную линию прямыми стежками по линии середины кармана. Произвести разметку фигурной отделочной строчки кармана. Выполнить фигурную отделочную строчку. Расстояние между отделочными строчками 7 мм. Приутюжить с изнаночной стороны.</p> <p style="text-align: center;">50</p>	
<p>4. Обработать верхний срез кармана швом вподгибку с закрытым срезом. Величина подгиба 13 мм. Проложить двойную отделочную строчку. Ширина шва машинной строчки от обработанного среза детали 2÷3 мм. Ширина шва от верхнего края кармана 1÷2 мм. Приутюжить обработанный край кармана с изнаночной стороны. Нити временного назначения удалить.</p>	

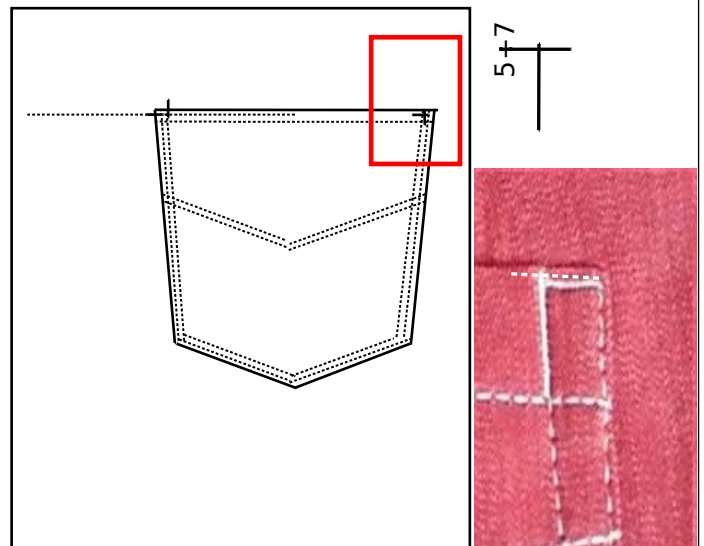
5. Последовательно подогнуть боковые и нижние срезы кармана на изнаночную сторону на 13 мм, заутюжить, заметать.



6. Соединить карман с основной деталью согласно предложенной разметке. Приколоть карман к основной детали, наметать и настрочить двойной отделочной строчкой. Ширина шва по краю кармана 1÷2 мм. Расстояние между строчками 7 мм.



7. В верхних углах кармана выполнить дополнительные усиливающие закрепки (в виде буквы «Г») длиной 5÷7 мм.



8. Выполнить окончательную влажно-тепловую обработку образца.	
---	--

Карта пооперационного контроля

«Обработка джинсового накладного кармана»

№ п/п	Критерии оценки	Баллы	По факту
1	Правильная организация рабочего места, соответствие одежды правилам безопасности (да/нет)	1	
2	Детали выкроены с учетом направления нити основы (да/нет)	2	
3	Соблюдение величины припусков на обработку (да/нет)	1	
	Форма кармана соответствует предложенному графическому изображению:		
4	Ширина кармана в верхней части в готовом виде 150±2 мм	1	
5	Ширина кармана в нижней части в готовом виде 130±2 мм	1	
6	Длина кармана по его середине в готовом виде 150±2 мм	1	
7	Симметричность кармана и его уголков, соответствие формы его нижнего угла (да/нет)	1	
8	Фигурная отделочная строчка симметрична, ровная, параллельная, с качественно оформленным мысом (да/нет)	1	
	Качество обработки верхнего среза кармана:		
9	Величина подгиба 13±1 мм	1	
10	Ширина шва машинной строчки от обработанного среза детали 2÷3 мм	1	

11	Ширина шва от верхнего края кармана 1÷2 мм	1	
12	Расположение кармана на основной детали в соответствии с предложенными техническими условиями (симметрично, с соблюдением размерных характеристик) (да/нет)	2	
13	Ширина шва настрачивания кармана по его краю 1÷2 мм	1	
14	Расстояние между отделочными строчками по краю кармана одинаковое 7±1 мм	1	
15	Качество дополнительных закрепок (строчки аккуратные – в виде буквы «Г», имеют оптимальную длину (5÷7 мм), нити подрезаны, закрепки не выходят за края карманов) (да/нет)	2	
16	Соединение деталей проведено с учётом лицевых сторон тканей (да/нет)	1	
17	Качество ВТО готовой работы (да/нет)	1	
	Итого:	20	