

в) редкий полив растений

г) частый полив, но небольшими порциями воды

II. Отметьте два или более правильных ответов (Задания в закрытой форме)

10. При приготовлении рыбных блюд применяют следующие виды тепловой обработки:

а) варка б) жаренье в) бланширование г) тушение д) копчение е) запекание

11. Отделкой для юбки может служить:

а) вышивка б) отделочные детали в) конструкция г) различная фурнитура

12. В процессе моделирования вытачки прямой юбке могут быть преобразованы в:

а) швы б) рельефы в) фалды г) складки д) карманы

13. Для местного освещения в интерьере применяются светильники:

а) напольные в) ручные б) настенные г) подвесные

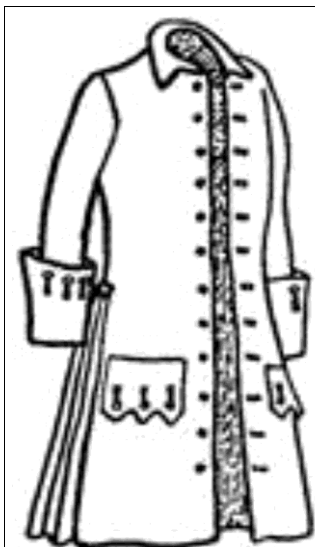
14. К правилам покупки бытовой техники относятся:

- а) изучить конъюнктуру рынка
- б) совершить покупку во время сезонной распродажи
- в) проверить исправность товара, его работоспособность
- г) проверить правильность заполнения гарантийного талона

III. Закончите фразу (Задания в открытой форме)

15. Расширение прямой юбки по линии низа может быть выполнено

16.

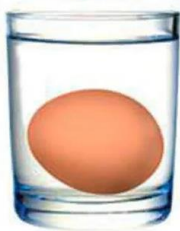


Что представляет из себя ткань, о которой говорится в повести А.С.Пушкина «Капитанская дочка»: “Я застал у него одного толстого румяного старичка в глазетовом кафтане...”

Глазет – это _____

17. Определите расход ткани на двухшовную юбку прямого покроя при ширине ткани 140 см, если: Ди=60 см, Сб=50 см.

18. Определите свежесть яйца, помещенного в стакан с водой.



19. Грамотный подход к собственному будущему означает, что надо принимать в расчет не только моду и собственные устремления. Помимо этого, стоит оценить: способности,

_____ и _____.





20. Альтернативные источники энергии – это экологически чистые, _____ ресурсы, при преобразовании которых, человек получает _____

_____ энергию, используемую для своих нужд.

21. Вещи в традиционном пэчворке исполняются с помощью _____, имеющих форму _____, с правильными силуэтами.

IV. Задания на установление соответствия

22. Установите соответствие между рисунком и видом карманов по конструкции.

1	2	3	4
			
а	б	в	г
прорезной в рамку	накладной	в шве	прорезной с клапаном

1- _____, 2- _____, 3 - _____, 4- _____

23. Установите соответствие между описанием видов занавесей или их элементов и названиями.

Описание видов занавесей или их элементов		Названия	
1.	Занавеси на окне из непросвечивающей ткани	а	Жалюзи
2.	Занавеси на окне из набивной или мягкой прозрачной ткани, тюля, кружева	б	Портьеры
3.	Занавеси на двери из непросвечивающей плотной ткани	в	Гардины
4.	Светозащитные регулируемые устройства, состоящие из вертикальных или горизонтальных пластин.	г	Бандо
5.	Нарядный церемониальный навес над тронном, парадным ложем	д	Балдахин
6.	Разновидность ламбрекена. Как правило, имеет фигурный нижний край, может быть украшен шитьём или аппликацией	е	Штора

1- _____, 2- _____, 3 - _____, 4- _____, 5- _____, 6- _____

V. Задание на определение последовательности выполнения действий

24. Укажите цифрами последовательность раскроя изделия:

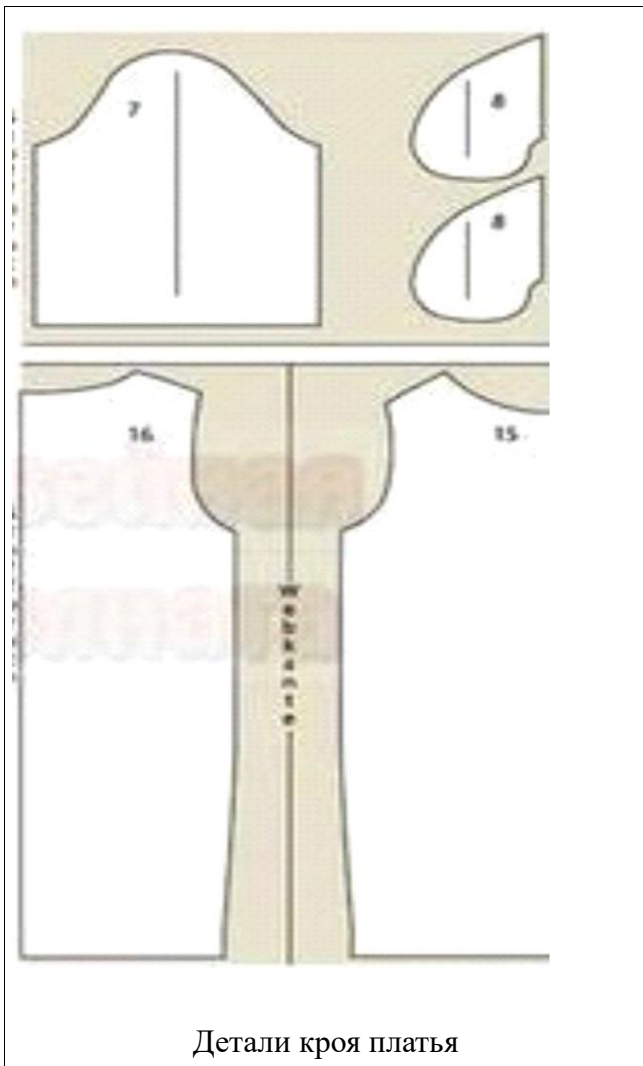
- а) вырезание деталей б) выполнение экономной раскладки в) обводка контуров
г) фиксирование портновскими булавками д) обмеловка с припуском на швы

1- _____, 2- _____, 3 - _____, 4- _____, 5- _____

VI. Творческое задание

25. Вам предложены детали кроя платья.

- а) Выполните эскиз изделия, согласно деталям кроя (вид спереди и вид сзади).
б) Сделайте описание модели платья по эскизу.
в) Предложите вариант декоративной отделки платья.
г) Предложите ткани (или волокнистый состав) для этой модели платья.



Детали кроя платья



Эскиз модели

Описание модели:

Назначение _____

Силуэт _____

Детали _____

Цвет _____

Отделка _____

Ткани _____