

**Муниципальный этап  
всероссийской олимпиады школьников  
по технологии  
2019/20 учебный год  
8 класс  
Культура дома, дизайн и технологии  
Теоретический тур**

(Максимальное количество баллов – 35.

Вопросы с 1 по 24 оцениваются в 1 балл; 25 – 11 баллов)

Вам предлагаются задания, в которых необходимо выбрать один или несколько правильных ответов из предложенных, а также ответить на вопросы либо закончить предложение.

**Желаем успеха!**

**1. Название овощей, входящие в группу корнеплодов:**

- А. картофель
- Б. свёкла
- В. огурцы
- Г. морковь

**Ответ:** \_\_\_\_\_

**2. Установите верное соответствие тепловой обработки продуктов.**

А	На пару	1	Быстрое обваривание или ошпаривание кипятком или паром для облегчения дальнейшей обработки овощей
Б	Запекание	2	Продукты нагревают в сковородах в небольшом количестве жира до образования золотистой корочки
В	Бланширование	3	Жарение продуктов в духовом шкафу или микроволновой печи с жиром и без него
Г	Жарение	4	Продукты готовят без погружения в жидкость в закрытой посуде, уложив их на специальную сетку или решётку над кипящей жидкостью

**Ответ:** \_\_\_\_\_

**3. Запишите три способа размораживания рыбы.**

\_\_\_\_\_

\_\_\_\_\_

**4. Существует два способа приготовления теста. В каком из них большое содержание сахара, жира и яиц.**

- А. Безопарный
- Б. Опарный

**Ответ:** \_\_\_\_\_

**5. Установите правильную последовательность разделки рыбы:**

- 1. Удалить внутренности
- 2. Распластать рыбу
- 3. Очистка от чешуи
- 4. Удалить плавники
- 5. Надрезать брюшко
- 6. Нарезать рыбу

Ответ: \_\_\_\_\_

6. Вставьте в текст пропущенное слово.  
Самый распространённый способ заготовки с использованием сахара – это

\_\_\_\_\_

7. Пастеризованное молоко – это молоко, нагретое до температуры:

- А. 120–145 °С;  
Б. 72–75 °С.

Ответ: \_\_\_\_\_

8. Обработка ткани паром для предотвращения последующей её усадки называется:

- А. Декатировка  
Б. Разутюживание  
В. Приутюживание

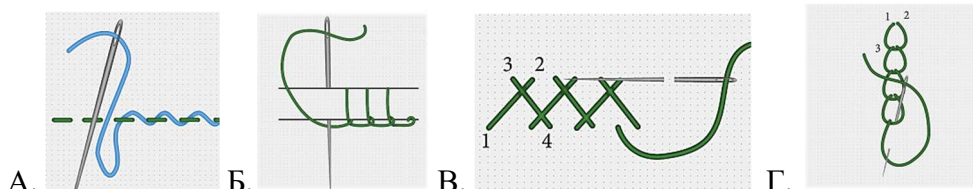
Ответ: \_\_\_\_\_

9. Выберите верное утверждение.

- А. Ширина шва – расстояние от среза детали до строчки.  
Б. Строчка – ниточное переплетение между двумя проколами иглы, выполненными в одном направлении.  
В. Стежок – ряд повторяющихся однотипных стежков.

Ответ: \_\_\_\_\_

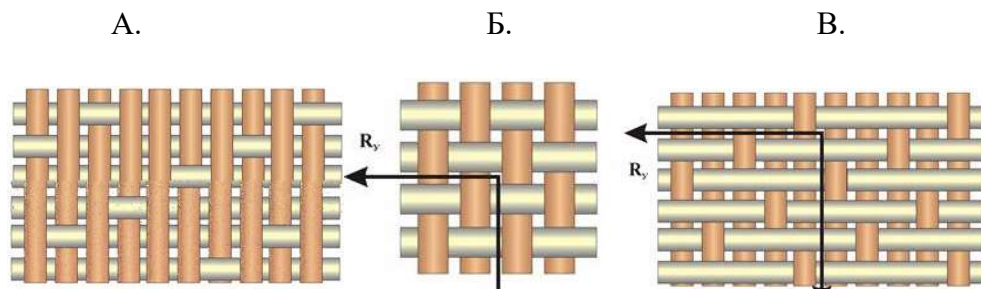
10. Соотнесите название ручных вышивальных швов.



- А. 1. Тамбурный шов  
2. Петельный шов  
3. Шов «козлик»  
4. Шов «вперёд иголку»

Ответ: \_\_\_\_\_

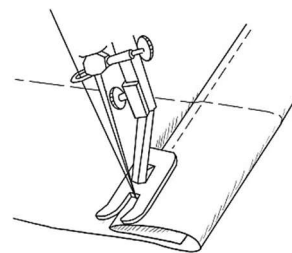
11. На каком рисунке изображено полотняное переплетение?



Ответ: \_\_\_\_\_

12. Какой машинный шов показан на картинке?

- А. Шов в подгибку с закрытым срезом
- Б. Шов в подгибку с открытым срезом



Ответ: \_\_\_\_\_

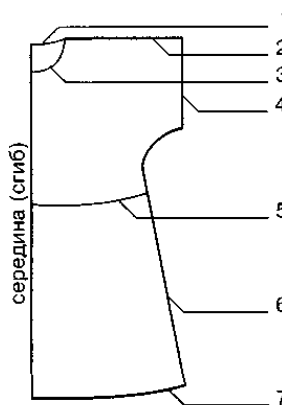
13. Напишите условное обозначение мерки.

- 1. Полуобхват бёдер –.....
- 2. Длина изделия –.....
- 3. Ширина груди –.....
- 4. Полуобхват шеи –.....

Ответ: \_\_\_\_\_

14. Дайте название конструктивным линиям и срезам плечевого изделия.

Ответ: \_\_\_\_\_  
 \_\_\_\_\_  
 \_\_\_\_\_  
 \_\_\_\_\_  
 \_\_\_\_\_  
 \_\_\_\_\_



15. Какой покрой рукава показан на картинке?

- А. Цельнокроенный
- Б. Втачной
- В. Реглан

Ответ: \_\_\_\_\_



16. Укажите цифрами правильную последовательность технологических операций при раскрое швейного изделия:

	разметить припуски на обработку	А
	вырезать детали изделия из ткани	Б
	сколоть ткань булавками	В
	определить долевую нить	Г
	обвести детали по контуру	Д
	разложить крупные и мелкие детали	Е
	определить лицевую сторону ткани	Ё
	приколоть крупные и мелкие детали	Ж

Ответ: \_\_\_\_\_

17. Контрольные линии на деталях кроя прокладывают стежками:

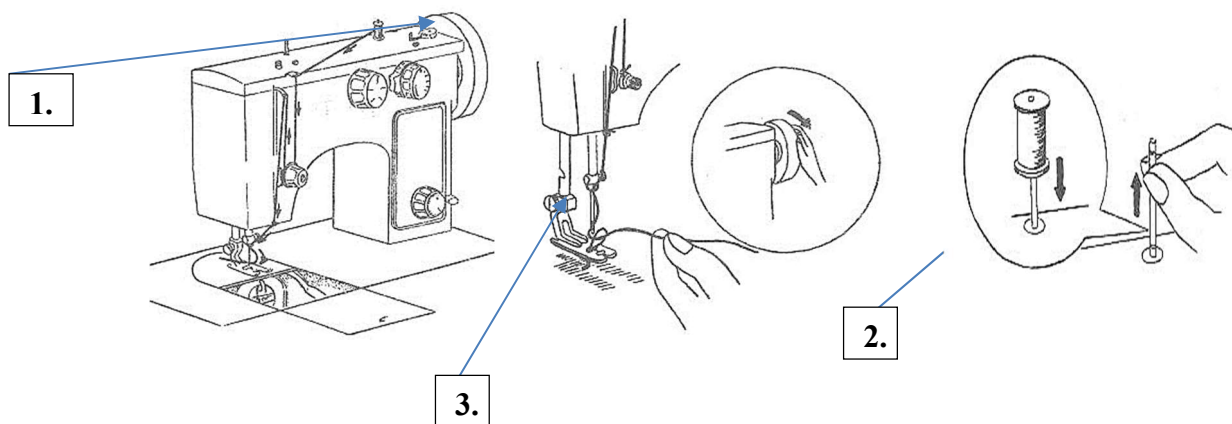
- А. Копировальными

Б. Сметочными

В. Косыми

Ответ:

18. Перечислите части бытовой швейной машины, отмеченные цифрами.



Ответ: 1. \_\_\_\_\_ 2. \_\_\_\_\_ 3. \_\_\_\_\_

19. От чего зависит величина подгиба нижнего среза изделия?

А. От вида ткани

Б. От длины изделия

Ответ: \_\_\_\_\_

20. Волокна растительного и животного происхождения относятся к:

1) синтетическим волокнам

2) натуральным волокнам

3) искусственным волокнам

Ответ: \_\_\_\_\_

21. К поясным изделиям относится:

1) платье

2) брюки

3) блузка

4) юбка

5) свитер

Ответ: \_\_\_\_\_

22. Уменьшить толщину ткани при помощи ВТО – это:

1) отутюжить

2) проутюжить

3) заутюжить

Ответ: \_\_\_\_\_

23. Напишите пояснение к условным знакам.



1.



2.



3.



4.

Ответ: \_\_\_\_\_

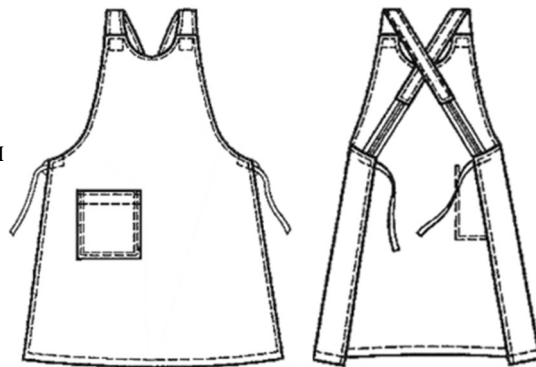
**24. Для чего выполняют дублирование деталей?**

- 1) для предохранения срезов деталей от растяжения
- 2) чтобы изделие меньше впитывало влагу
- 3) для придания деталям изделия дополнительной упругости и формоустойчивости
- 4) чтобы легче было сшивать детали между собой

Ответ: \_\_\_\_\_

### Творческое задание

Вам предложена модель детского фартука для рукоделия (виды спереди и сзади). Выполните следующие задания:



№	Описание заданий	Выполнение заданий	балл	оценка
1	Выполните детали кроя этого изделия		3	
2	Запишите названия деталей и их количество		2	
3	Сделайте описание модели по следующему плану:	наименование и назначение изделия _____ силуэт, покрой _____ _____ вид застёжки, конструктивные особенности _____ _____ _____	2	
5	Какими свойствами должен обладать материал, из которого его можно сшить? Предложите такие материалы	_____ _____ _____ _____	1	
6	Перечислите инстру-		1	

	менты и оборудование, необходимые для изготовления данного изделия			
7	Предложите элементы декора для этой модели. Выполните эскиз модели с декором	декор _____	2	

**Муниципальный этап  
Всероссийской олимпиады школьников  
по технологии  
2019/20 учебный год  
8 класс  
Культура дома, дизайн и технологии  
Практический тур**

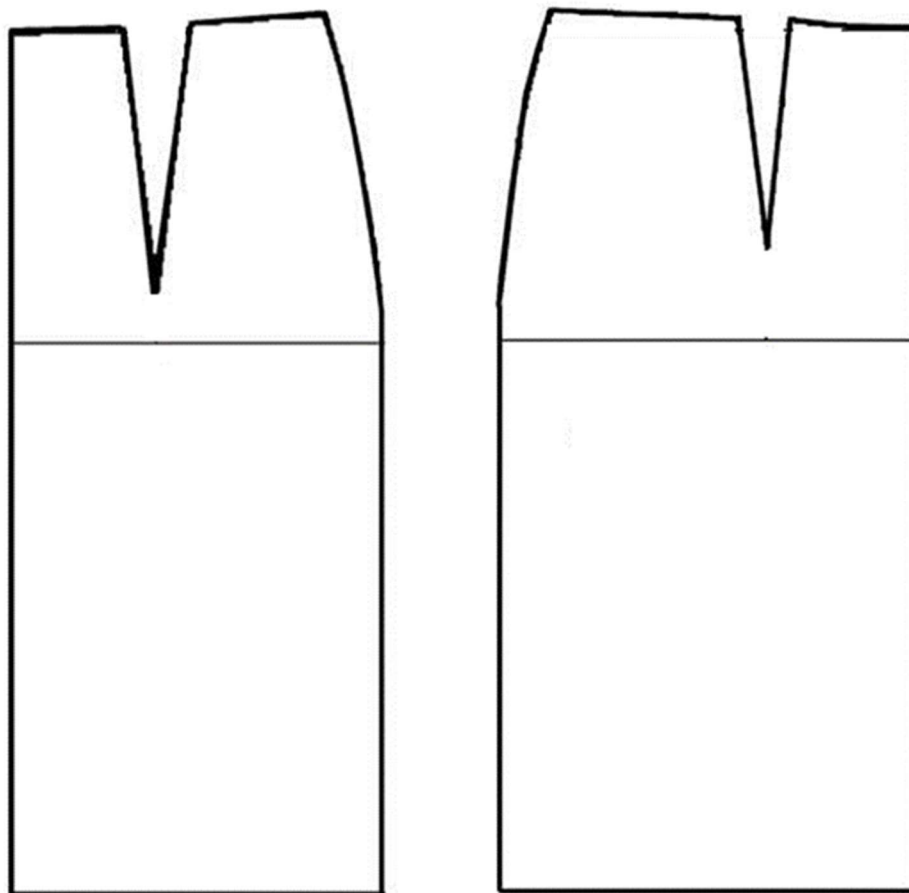
**Практическая работа по моделированию \_\_\_\_\_**

**Моделирование юбки**

1. Внимательно прочитайте описание модели и рассмотрите эскиз. Не забудьте про дополнительные отделочные и (или) вспомогательные детали, с помощью которых декорировано изделие или обработаны края деталей.
2. Найдите различия с базовой конструкцией юбки (см. лист «Базовый чертеж основы юбки для моделирования»).
3. В соответствии с эскизом нанесите новые линии фасона в соответствии с рисунком, соблюдая пропорции. Обозначьте ваши действия по моделированию на чертеже основы юбки на листе «Контроль практического задания». Используйте для этого слова, значки, стрелки, список и т. д.
4. Перенесите линии фасона на шаблон из цветной бумаги (чертеж на стр. 8 можно использовать для разрезания).
5. Изготовьте из цветной бумаги детали выкройки для раскладки на ткани.
6. Аккуратно наклейте выкройки всех деталей на лист «Результат моделирования».
7. На всех деталях кроя должно быть: наименование детали, положение середины и сгиба, расположение долевой нити, конструктивные линии, положение надсечек, величина припусков швов, количество деталей.

<i>Описание модели</i>	<i>Эскиз модели</i>
<p>Прямая юбка длиной до колена. На переднем полотнище рельефные швы оформлены отделочной строчкой. На боковых деталях переднего полотнища накладные карманы с клапанами. Застежка молния в среднем шве переднего полотнища. Двойная фигурная кокетка на заднем полотнище.</p>	

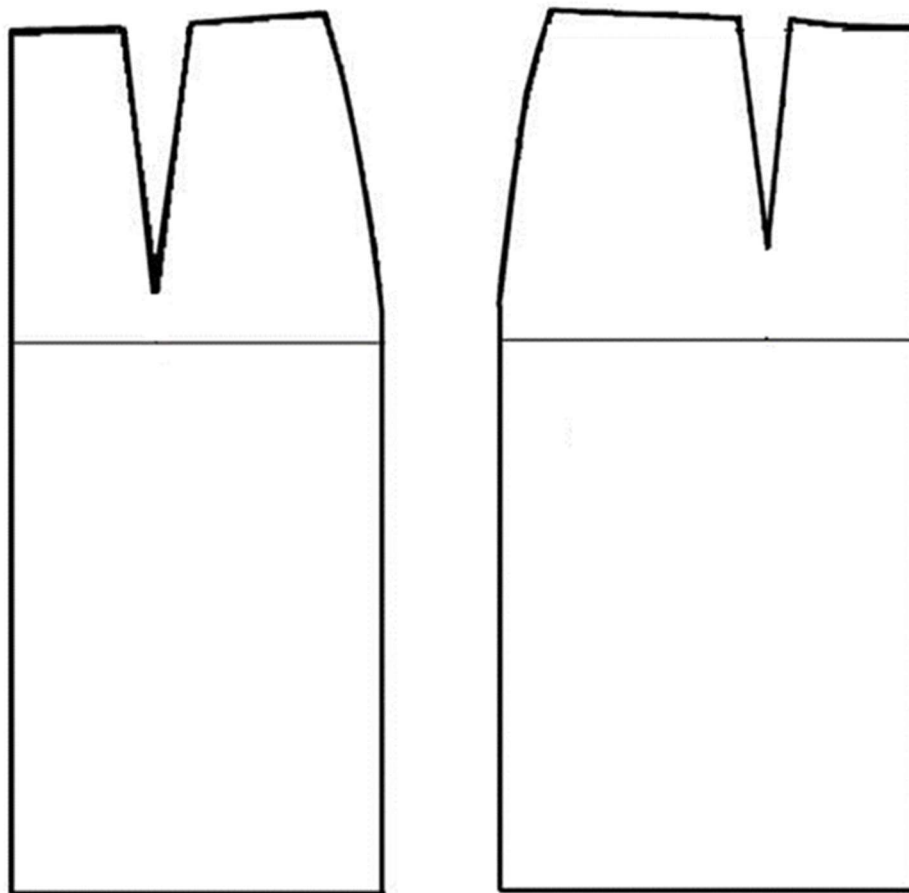
**Базовый чертеж основы прямой юбки  
для моделирования  
(цветной лист бумаги)**





**Контроль практического задания  
«Моделирование юбки»**

Нанесение линий фасона и необходимых надписей на чертеже основы.



**Результат моделирования**  
***(приклеить готовые выкройки модели)***

Детали выкройки для раскладки на ткани располагайте компактно. Убедитесь, что на листе контроля всё аккуратно размещено. Только после этого приклеивайте готовые выкройки.

**Карта пооперационного контроля «Моделирование юбки»**

<b>№ п/п</b>	<b>Критерии оценивания</b>	<b>Баллы</b>	<b>Оценка жюри</b>
	<b>Нанесение новых линий фасона и надписей</b>		
1.	Нанесение линий кокетки	<b>2</b>	
2.	Полное и качественное закрытие вытачки	<b>1</b>	
3.	Наличие надписей и отметок с пояснениями	<b>2</b>	
4.	Наличие обтачки под застежку-молнию и контрольных линий и точек	<b>2</b>	
5.	Выполнение полного комплекта деталей (средняя и боковая часть переднего полотнища, заднее полотнище, детали кокетки, пояс, карман и клапан)	<b>3</b>	
	<b>Подготовка выкройки юбки к раскрою</b>		
6.	Выполнение полного комплекта деталей, соответствие намеченным линиям и модели	<b>2</b>	
7.	Наличие надписей названия деталей юбки	<b>1</b>	
8.	Указание количества деталей юбки	<b>1</b>	
9.	Наличие направления нити основы	<b>1</b>	
10.	Сгибы, линии середины деталей	<b>1</b>	
11.	Наличие обтачки (цельнокроенной или отрезной) и надсечек (под застежку-молнию, под петлю и пуговицу)	<b>1</b>	
12.	Припуски на обработку деталей юбки	<b>1</b>	
13.	Аккуратность выполнения моделирования	<b>2</b>	
	<b>Итого</b>	<b>20</b>	