

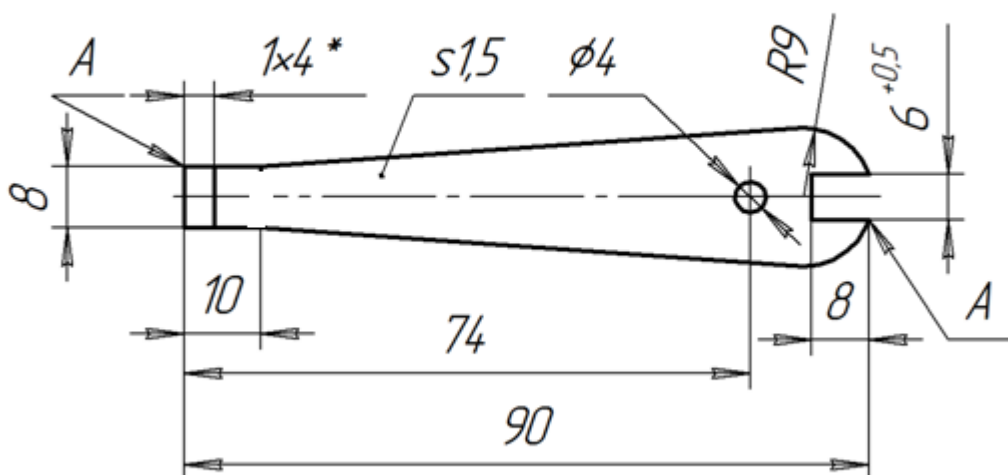
**Практическое задание для муниципального этапа Всероссийской
олимпиады школьников по технологии 2020 года
(номинация «Техника, технологии и техническое творчество»)**

Ручная металлообработка 7-8 класс

По чертежу изготовить отвертку

Технические условия:

1. По чертежу изготовить отвертку к металлическому конструктору (рис. 1).
2. Предельные отклонения готового изделия по наружному контуру $\pm 0,5$ мм, *прямоугольного выреза (зева) под гайку М6* $+ 0,5$ мм.
3. Позиции «А» на чертеже скруглить самостоятельно.
4. Чистовая обработка плоскостей, прямоугольного выреза (зева) и кромок *со всех сторон*.



Чертил			ОТВЕРТКА		
Проверил					
МЭ ВсОШ – 2020			Ст3	1:1	1 шт.

Рис. 1. Чертеж отвертки к металлическому конструктору

Справка. *Размер шлица (жала) плоской отвертки, определяется двумя числами, например: 1x4 - это жало толщиной 1 мм и шириной 4 мм.

Карта пооперационного контроля

№ п/п	Критерии оценки	Кол-во баллов	Кол-во баллов, выставленных членами жюри	Шифр участника
1.	Наличие рабочей формы (халат, головной убор)	1		
2.	Соблюдение правил безопасной работы при работе на слесарном верстаке и на сверлильном станке	2		
3.	Соблюдение порядка на рабочих местах при работе на слесарном верстаке и на сверлильном станке. Культура труда	2		
4.	Технология изготовления изделия в соответствии с чертежом и техническими условиями: - технологическая последовательность изготовления заготовки; - разметка и изготовление заготовки по наружному контуру; - разметка и изготовление прямоугольного выреза (зева) под гайку М 6 + 0,5 мм; - разметка и изготовление шлица (жала); - разметка и сверление отверстия; - скругление углов заготовки (позиция А); - качество и финишная обработка готового изделия со всех сторон (плоскостей, внутреннего прямоугольного выреза, шлица, кромок); - точность изготовления готового изделия	33 (3) (10) (4) (4) (2) (2) (4)		
5.	Уборка рабочего места	1		
6.	Время изготовления – 180 мин. (с двумя перерывами по 10 мин.)	1		
Итого:		40		

Председатель:

Члены жюри:

**Практическое задание для муниципального этапа
 Всероссийской олимпиады школьников по технологии 2020 года
 (номинация «Техника, технологии и техническое творчество»)**

Ручная обработка древесины 7-8 класс

Сконструировать и изготовить подставку под смартфон

Технические условия:

1. С помощью образца (рис. 1), чертежа стойки (рис. 2) и авторских идей разработать чертеж основания подставки под смартфон.

1.1. Чертеж оформлять в масштабе 1:1, в соответствии с ГОСТ 2.104-68. Наличие рамки и основной надписи (углового штампа) на чертеже формата

А4 обязательно. Основная надпись заполняется информацией, представленной в технических условиях данной практики.

1.2. Размеры на чертеже указывать с предельными отклонениями, указанных в технических условиях данной практики.

1.3. Материал изготовления – фанера.

1.4. Габаритные размеры подставки: 70x70x6 мм.

1.5. Размер прямоугольного пропила (задвижного паза) – 36x7 мм.

Справка. *Форма основания конструируется самостоятельно.*

1.6. Количество изделий – 1 шт.

1.7. Предельные отклонения на все размеры *стойки и основания* ± 1 мм.

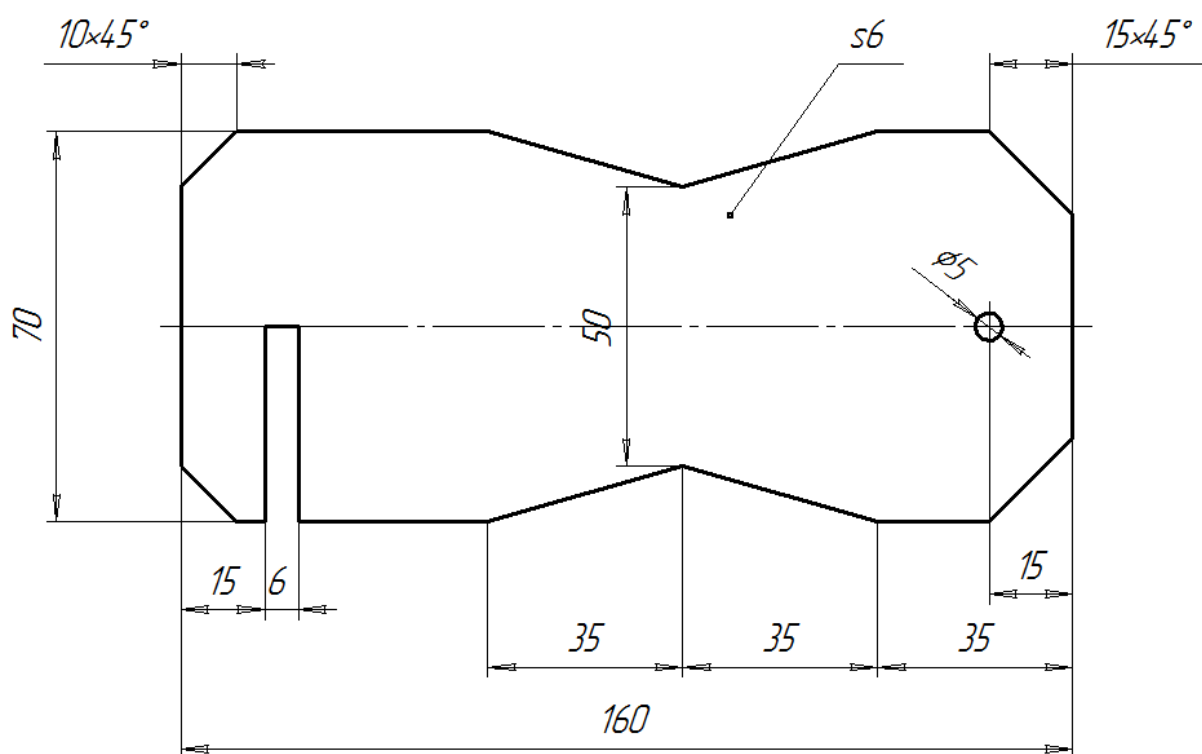
1.8. *Все ребра и углы на стойке и основании притупить.*

2. Обратит внимание на устойчивость и дизайн готовой подставки.

3. Чистовую обработку готового изделия выполнить шлифовальной шкуркой средней зернистости на тканевой основе.



Рис. 1. Образец подставки под смартфон



<i>Чертил</i>			СТОЙКА		
<i>Проверил</i>					
<i>МЭ ВСОШ – 2020</i>			<i>Фанера</i>	<i>1:1</i>	<i>1 шт.</i>

Рис. 2. Чертеж стойки

Карта пооперационного контроля

№ п/п	Критерии оценки	Кол-во макси- мальн ых баллов	Кол-во баллов, выстав- ленных членами жюри	Шифр участника
1.	Наличие рабочей формы (халат, головной убор)	1		
2.	Соблюдение правил безопасной работы	1		
3.	Соблюдение порядка на рабочем месте. Культура труда	1		
4.	Разработка чертежа в соответствии с техническими условиями и ГОСТ 2.104-68.	4		
5.	Технология изготовления <i>стойки</i> : - разметка заготовки в соответствии с чертежом и техническими условиями; - технологическая последовательность изготовления изделия; - точность изготовления <i>задвигного паза</i> (35x6 мм) - точность изготовления изделия в соответствии с чертежом и техническими условиями; - качество и чистовая обработка готового изделия (пластей, кромок, ребер)	(2) (2) (5) (3) (3)		
6.	Технология изготовления <i>основания</i> : - разметка заготовки в соответствии с чертежом и техническими условиями; - технологическая последовательность изготовления изделия; - точность изготовления <i>задвигного паза</i> (36x7 мм) - качество и чистовая обработка готового изделия (пластей, кромок, ребер)	(2) (4) (2) (5)		
7.	Сборка подставки. Устойчивость, оригинальность, дизайн	3		
8.	Уборка рабочего места	1		
9.	Время изготовления – 180 мин. (с двумя перерывами по 10 мин.)	1		
Итого:		40		

Председатель:

Члены жюри: