

**Задания теоретического конкурса номинации
«Культура дома, дизайн и технологии»**

7 – 8 класс

Код _____

Дополните предложение (впишите слово):

1. Подземные воды пустынных районов относятся к _____ ресурсам.

Отметьте знаком + правильный ответ:

2. Что такое искусственный интеллект?

- а) наука, моделирующая поведение человека;
- б) наука о представлении знаний;
- в) наука, занимающаяся автоматизацией разумного поведения;
- г) наука, основанная на знаниях специалистов.

Отметьте знаком + правильный ответ:

3. Какой вид памяти важный для профессиональной деятельности актера.

- а) образная; б) зрительная; в) слуховая; г) двигательная.

Отметьте знаком + правильный ответ:

4. Что называют габаритными размерами?

- а) размеры, определяющие предельные внешние или внутренние очертания изделия;
- б) размеры, указанные для большего удобства пользования чертежом;
- в) размеры, определяющие величины элементов, по которым данное изделие устанавливается на месте монтажа;
- г) любой размер.

Отметьте знаком + правильный ответ:

5. Графическое поле чертежа должно быть заполнено на:

- а) 35 %; б) 45 %; в) 55 %; г) 75 %.

6. К какой технике лоскутного шитья относятся схемы «елочка», «колодец» и «пашня»? **Выберите правильный ответ.**

- 1) шитье из полос; 2) шитье из квадратов; 3) шитье из прямоугольных треугольников;
- 4) шитье из равносторонних треугольников; 5) шитье из многоугольников.

Ответ: _____

7. **Определите, о каком элементе одежды идет речь. Напишите его название.**

Длинный, тянущийся сзади подол женского платья, а также съемная деталь платья в виде удлиненного полотнища, крепившегося в зависимости от моды к талии или к плечам. В XVIII веке длина этого элемента костюма определялась придворным статусом: королеве — 11 локтей, дочерям королевского дома — 9, дальним королевским родственницам — 7, герцогиням — 3 (локоть — старинная мера длины, равная примерно 0,5 м).

Ответ: _____

8. Выберите правильный ответ. Процесс создания эскизов новых моделей одежды – это ...

- а) моделирование б) конструирование в) художественное моделирование
г) техническое моделирование

Ответ: _____

9. Впишите в таблицу соответствующие названия конструктивных линий чертежа прямой юбки.

1.	
2.	
3.	
4.	
5.	
6.	
7.	
8.	
9.	

10. Установите соответствие:

	Ткань		Характеристики
1.	Льняная ткань	А	Особенностью этой ткани является наличие длинного нитяного ворса на одной или двух сторонах полотна. Этот ворс образуется с помощью вытягивания на поверхность петель из неплотно натянутой нити основы. Петли могут быть неразрезными, стриженными и даже образовывать рельефный орнамент. Из ткани изготавливают домашние халаты и полотенца.
2.	Шотландка	Б	Ткань из хлопка, на лицевой стороне которой видны прямые рубчики по всей длине отрезка, параллельные кромке.
3.	Фланель	В	Натуральная ткань имеет сероватый оттенок, который исчезает при воздействии влаги и солнечных лучей. По старинной технологии для отбеливания новые полотна расстилали так, чтобы их достаточно долгое время смачивала роса, затем высушивало солнце.
4.	Махровая ткань	Г	Мягкая ткань с начесом, сделанная из хлопка, шерсти или полушерсти. Хорошо сохраняет тепло, обладает потрясающей гигроскопичностью. Материал имеет разное назначение: от домашней одежды для

			взрослых и детей до пеленок.
5.	Вельвет	Д	Ткань в клеточку, чье название прямо указывает на страну ее происхождения. Изготавливается способом саржевого переплетения из заранее окрашенных нитей, располагающихся крестообразно. Цвета и сложность узора прямо указывали на статус человека.

Ответ: 1 – _____, 2 – _____, 3 – _____, 4 – _____, 5 – _____.

11. **Определите название и основное назначение приспособления для швейной машины, представленного на фото.**



Ответ: название _____,
назначение _____

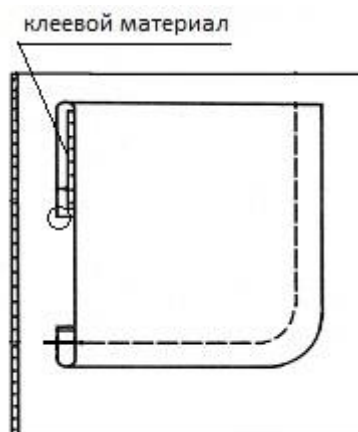
12. Технология кулинарной обработки рыбы предусматривает определенные этапы подготовки рыбы к тепловой обработке по схеме, в основе которой лежит закон трёх «П». **Назовите эти этапы.**

Ответ: _____

13. Одной из инноваций в производстве макаронных изделий является использование нетрадиционных видов сырья. **Назовите не менее двух видов такого сырья для макаронных изделий.**

Ответ: _____

14. **Приведите правильную последовательность обработки накладного кармана:**



- а) удалить стежки временного назначения;
- б) обметать верхний срез цельнокроеной обтачки накладного кармана;
- в) заутюжить цельнокроеную обтачку по контрольным знакам на изнаночную сторону кармана;
- г) приутюжить карман в готовом виде;
- д) приметать накладной карман к детали швейного изделия по контрольным знакам;
- е) приклеить клеевой прокладочный материал к цельнокроеной обтачке кармана;
- ж) заутюжить припуски на обработку кармана по трём сторонам;
- з) настроить карман на деталь швейного изделия.

Ответ: 1 - ____, 2 - ____, 3 - ____, 4 - ____, 5 - ____, 6 - ____, 7 - ____, 8 - ____.

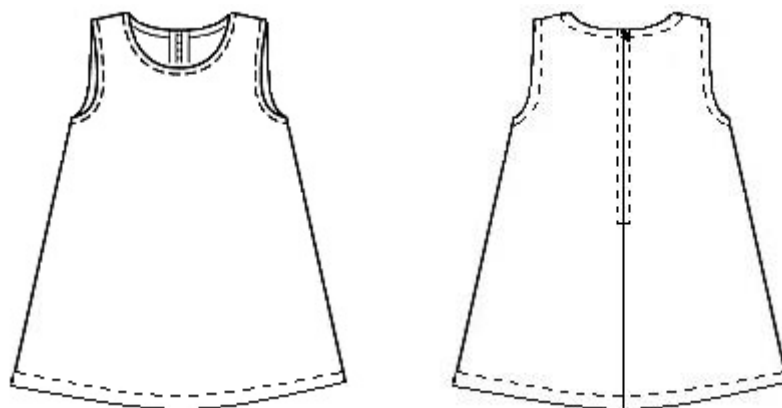
15. **Определите, о каком виде заключительной отделки ткани идет речь:** «Пропускание ткани между нагретыми валами для разглаживания, уплотнения и придания внешнего эффекта тиснения, шелковистости и матовости». **Выберите правильный ответ.**

- а) ширение б) каландрирование в) аппретирование г) валка
- д) ратинирование

Ответ: _____

16. **Творческое задание (10 баллов)**

Выступите в роли дизайнера и создайте свою модель детского сарафана на основе представленной базовой модели с помощью добавления декоративных элементов.



1. Предложите свой вариант декоративной отделки сарафана. Выполните эскиз вашего варианта в цвете (3 балла).

Эскиз сарафана с декоративной отделкой

2. (2 балла) Сделайте описание вашей модели по следующему плану:

- 1) наименование и назначение изделия _____

- 2) силуэт, покрой (силуэтная форма) _____
- 3) вид застёжки _____

- 4) конструктивные особенности _____

- 5) Декоративные элементы (способы декорирования) _____

3. (3 балла) В таблице 1 начертите детали кроя вашей модели. Укажите на деталях кроя направление долевой нити, подпишите линии середины деталей, сгибов (при необходимости).

В таблице 2 запишите названия деталей и их количество.

4. (1 балл) Предложите ткани и материалы, необходимые для изготовления вашей модели: _____


5. (1 балл) Перечислите инструменты и оборудование, необходимые для изготовления данного изделия _____

Практическое задание по моделированию швейных изделий
7-8 класс

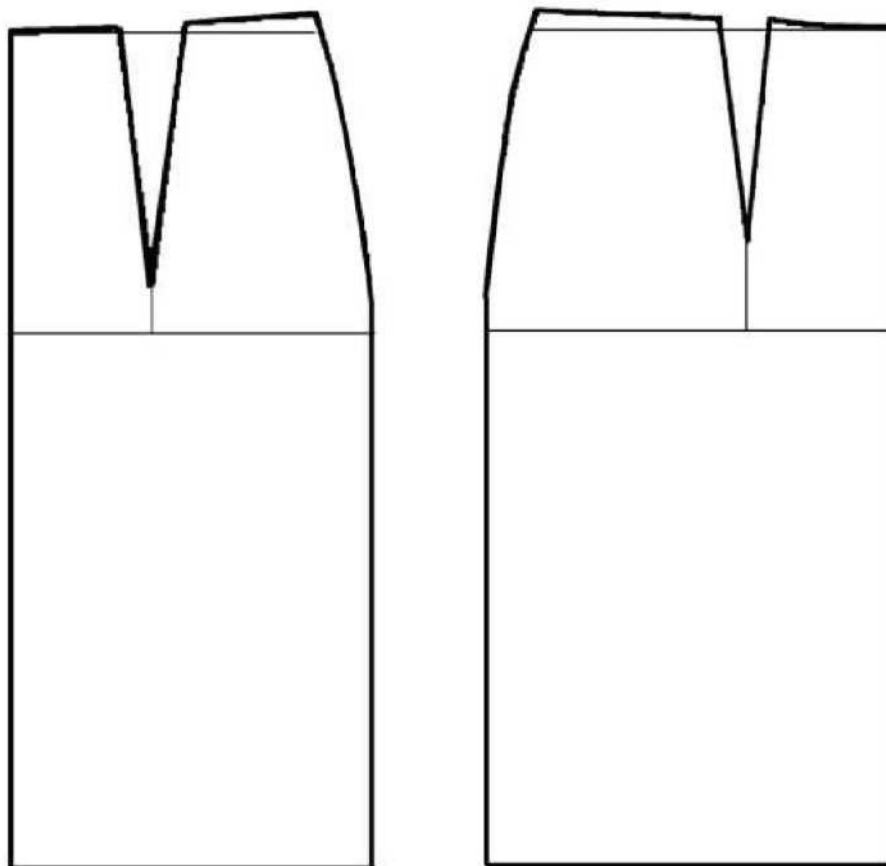
«Моделирование юбки с фигурной кокеткой»

Задание:

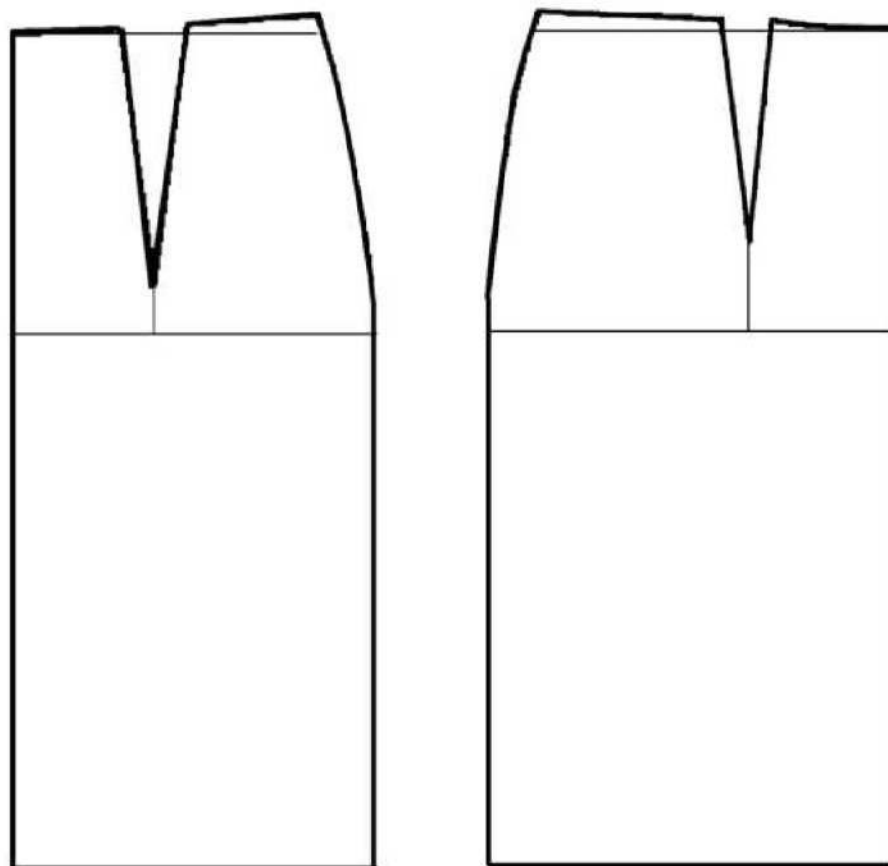
1. Внимательно прочитайте описание модели и рассмотрите эскиз.
2. Найдите различия с базовой конструкцией прямой юбки (см. лист «Чертеж основы прямой юбки»).
3. В соответствии с эскизом нанесите новые фасонные линии и обозначьте ваши действия по моделированию на чертеже основы юбки на листе «Контроль практического задания». Используйте для этого стрелки, значки, слова, список и т.д.
4. Перенесите линии фасона на шаблон из цветной бумаги (чертеж на стр. 2 можно использовать для разрезания).
5. Изготовьте из цветной бумаги детали выкройки для раскладки на ткани.
6. Аккуратно наклейте детали выкройки на лист «Результат моделирования».
7. Нанесите на детали выкройки необходимые надписи для раскроя.
8. Проверьте правильность оформления своей работы.

Эскиз	Описание модели
	<p>Юбка прямая из костюмной ткани, плотно прилегающая по бедрам.</p> <p>Линия фигурной кокетки на переднем полотнище юбки проходит через конец вытачки.</p> <p>На переднем полотнище юбки вертикальные рельефы на уровне вытачек.</p> <p>На заднем полотнище юбки талиевые вытачки.</p> <p>Застежка «молния» в среднем шве.</p> <p>В среднем шве заднего полотнища разрез длиной 15 см от линии низа.</p> <p>Юбка заужена к низу</p> <p>Линия талии оформлена притачным поясом.</p>

Чертеж основы прямой юбки (цветной лист бумаги)



Контроль практического задания
«Моделирование юбки с фигурной кокеткой»
Нанесение линий фасона и необходимых надписей на чертеж основы



Результат моделирования (приклеить готовые выкройки модели)