

**11 класс**  
**Вариант 1**

**Максимальное количество – 146 баллов.**

**Задание № 1.**

**1.1** В клетках квадрата написаны слова-символы. Прочитать их можно по ломаной линии, которая не должна пересекаться и не должна заходить на какой-либо квадрат дважды.

**Максимум 17 баллов:**

- по 2 балла за каждое правильно составленное слово и его определение и 1 балл, в том случае, если слово написано, а определение не дано или дано неверно;
- 1 балл за правильное определение эпохи;
- 2 балла за верно приведенный образец искусства, соответствующий эпохе и грамотное пояснение выбора, и 1 балл, если образец искусства назван, а пояснение неверное или отсутствует.

П	О	Р	Б	А	Е	Й
К	О	Т	В	Р	С	О
Д	Л	И	Е	Е	У	Н,
И	О	К,	Н	Л	М	С
П	С	С,	Е	Ь	Е	И
Т	Е	Р,	Р	А,	Ф,	Н
.М	З	И	Т	Е	Р	К

Слова-символы	Определение
<b>Диптер</b>	тип храма, в котором прямоугольное в плане помещение окружено по внешнему периметру 2 рядами колонн
<b>Колосс</b>	Колосс Родосский - гигантская статуя древнегреческого бога Солнца - Гелиоса, которая стояла в портовом городе Родосе, расположенном на одноимённом острове в Эгейском море, в Греции. Одно из «Семи чудес света».
<b>Портик</b>	крытая галерея, перекрытие которой опирается на колонны, поддерживающие его.
<b>Венера</b>	богиня красоты и любви, популярный образ скульптуры эпохи эллинизма. «Венера Милосская» (Афродита с острова Милос) - знаменитая скульптура эпохи эллинизма.
<b>Барельеф</b>	Разновидность скульптурного выпуклого рельефа, в котором изображение выступает над плоскостью фона не более, чем на половину объёма.
<b>Музейон</b>	Ансамбль, который имел форму прямоугольника, со всех сторон был украшен рядами изящных колонн, между которыми стояли статуи выдающихся писателей и ученых. Основной центр эллинистической науки, созданный в Александрии при первых Птолемах.
<b>Синкретизм</b>	Соединение и взаимовлияние греческой и восточной культур.
<b>Культурно-историческая эпоха</b>	Эпоха Эллинизма.

<b>Образец искусства, пояснение выбора</b>	Сострат Книдский. Александрийский (Фаросский) маяк. Одно из чудес света. Воплощает соединение научных и эстетических представлений эпохи эллинизма.
--	---

Могут быть даны другие трактовки и примеры, но соответствующие значению термина и содержанию эпохи.

1.2 В клетках квадрата написаны слова-символы. Прочитать их можно по ломаной линии, которая не должна пересекаться и не должна заходить на какой-либо квадрат дважды.

Максимум 17 баллов:

- по 2 балла за каждое правильно составленное слово и его определение и 1 балл, в том случае, если слово написано, а определение не дано или дано неверно;
- 1 балл за правильное определение эпохи;
- 2 балла за верно приведенный образец искусства, соответствующий эпохе и грамотное пояснение выбора, и 1 балл, если образец искусства назван, а пояснение неверное или отсутствует.

Д	С	И	Ф	У	Т	И
А	К	М	В	О	У	Р
Л	У	Б	И	Л	Р	Р
И,	Б	М	З	И	И	А
Т	Е	У	М,	З	З	Ц
О	Н,	Н	К,	М,	М,	И
.М	З	И	И	А	Н	О

Слова-символы	Определение
<b>Бетон</b>	строительный материал, который широко использовался в архитектуре в эпоху модерна.
<b>Дали</b>	Сальвадор Дали (1904 - 1989) - испанский живописец, график, скульптор, режиссёр, писатель. Один из самых известных представителей сюрреализма.
<b>Мунк</b>	Эдвард Мунк (1863 – 1944) - норвежский живописец и график, театральный художник, теоретик искусства. Один из первых представителей экспрессионизма. Его творчество повлияло на современное искусство. Творчество Мунка охвачено мотивами смерти, одиночества, но при этом и жаждой жизни.
<b>Кубизм</b>	модернистское направление в изобразительном искусстве, прежде всего в живописи, зародившееся в начале XX века во Франции и характеризующееся использованием подчёркнуто геометризованных условных форм, стремлением «раздробить» реальные объекты на стереометрические примитивы.
<b>Символизм</b>	одно из крупнейших направлений в искусстве, возникшее во Франции в 70-80-х гг. XIX и достигшее наибольшего развития на рубеже XIX и XX веков, прежде всего во Франции, Бельгии и России. Направление отличает экспериментаторский характер, стремление к новаторству,

	космополитизм и обширный диапазон художественных средств создания художественного образа. Символисты использовали символики, недосказанность, намеки, таинственность, загадочность.
<b>Футуризм</b>	общее название художественных авангардистских движений 1910-х - начала 1920-х годов, прежде всего в Италии и России. Футуристов интересовало не столько содержание, сколько форма. Они придумывали новые слова, использовали вульгарную лексику, профессиональный жаргон, язык документа, плаката и афиш.
<b>Иррационализм</b>	философское направление, ограничивающее или отрицающее роль разума в постижении мира, предполагает существование областей миропонимания, недоступных разуму, и достижимых только через такие качества, как интуиция, чувство, инстинкт, откровения, вера и другие.
<b>Культурно-историческая эпоха</b>	Модерн (Новое – Новейшее время)
<b>Образец искусства, пояснение выбора</b>	Казимир Малевич. «Чёрный квадрат». Отражает тенденции развития культуры второй половины XIX – первой половины XX вв. – тенденция к конструктивизму, инструментализму, беспредметности, плоскостной организации картины.

**Могут быть даны другие трактовки и примеры, но соответствующие значению термина и содержанию эпохи.**

## Задание № 2.

### 2.1

**Максимум 19 баллов:**

- по 1 баллу за каждое правильно приведенное определение;
- 1 балл за соответствующее название;
- 1 балл за логичное и соответствующее тематике пояснение;
- 2 балла за грамотное изложение своих мыслей.

### **15 определений**

Определение настроения – трагизм.

Определения – горе, боль, утрата, страх, скорбь, печаль, слезы, вопрошание, разочарование, память, страдание, материнская нежность, печальное неверие в смерть, благородная сдержанность чувства, противопоставление жизни и смерти.

**Могут быть даны другие близкие по значению формулировки и термины.**

### **Название**

Микеланджело (Микеланджело Буонарроти). «Пьета» («Оплакивание Христа»).

**Может быть дана близкая по содержанию формулировка, например, «Скорбь».**

### **Пояснение**

Скульптура представляет собой Мадонну, которая скорбит об утрате самого близкого ей человека.

**Может быть дана близкая по содержанию формулировка.**

### 2.2

**Максимум 19 баллов:**

- по 1 баллу за каждое правильно приведенное определение;
- 1 балл за соответствующее название;
- 1 балл за логичное и соответствующее тематике пояснение;
- 2 балла за грамотное изложение своих мыслей.

### 15 определений

Определение настроения – вдохновение.

Определения – гордость, величие, слава, торжество, уверенность, победа, вознаграждение, восхищение, динамика, воля, сила воли, творчество, повеление, слава, ожидание.

**Могут быть даны другие близкие по значению формулировки и термины.**

### Название

М. Г. Манизер. Памятник А. С. Пушкину.

**Может быть дана близкая по содержанию формулировка, например, «Поэт».**

### Пояснение

Скульптура представляет собой А. С. Пушкина, который замер в полушаге, правая рука слегка протянута вперед, левая, со шляпой, отведена за спину. Голова поэта приподнята. Лицо обращено к долине Томи.

**Может быть дана близкая по содержанию формулировка.**

### Задание № 3.

**Максимум 15 баллов:**

- по 1 баллу за каждое правильно приведенное произведение искусства;
- 1 балл за соответствующее описание;
- 3 балла за описание функций и возможностей голубого цвета в искусстве (по 1 баллу за каждое значение);
- 2 балла за грамотное изложение своих мыслей.

Могут быть приведены и другие произведения искусства с доминированием голубого цвета.



Титиан. Введение Марии во храм.

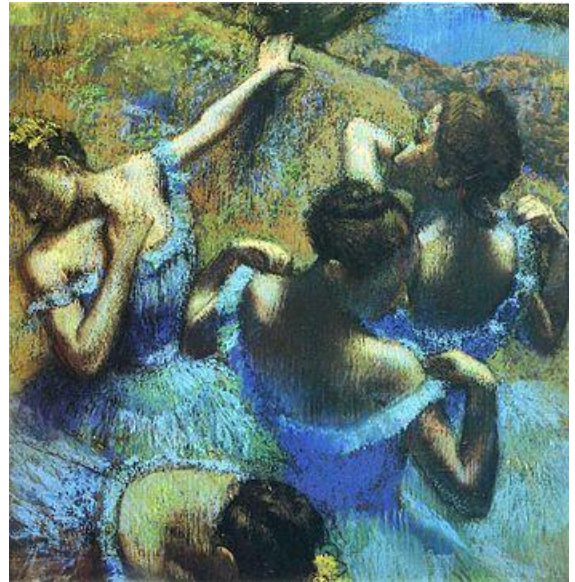


Рафаэль. Сикстинская Мадонна.





Эль Греко. Троица.



Эдгар Дега. Голубые танцовщицы.



«Женщина с пучком волос» - картина «голубого» периода Пабло Пикассо



А. Рублев. Троица.



В. Д.Поленов. «Московский дворик»

Описание, эмоциональная основа и вывод должны подчеркивать следующие значения голубого цвета в искусстве:

1. чистота, праведность, разум и нежность. В иконописи считался цветом Богородицы;
2. безмятежность, постоянство и покой;
3. если, его слишком много - лень и апатия, старость и смерть, меланхолия и печаль.

#### Задание № 4.

4.1

**Максимум 15 баллов:**

- 6 баллов за соответствующее логике определение групп;
- 5 баллов за соответствующие логике названия групп;
- 1 балл за название;
- 1 балл за девиз;
- 2 балла за выбор и обоснование центрального экспоната и 1 балл, в том случае, если экспонат выбран, а обоснование не дано или дано неверно.

1. Наметьте основные группы экспонатов.

Возможно деление экспонатов на две группы. Первая группа – композиторы и произведения (иллюстрации № 1, 3, 6, 9, 10). Вторая – исполнители (иллюстрации № 4, 5, 7, 8).

2. Дайте образное название каждой группе.

- «Великие композиторы и их произведения».
- «Талант и мастерство исполнителя».

3. Предложите общее название выставки и ее девиз.

Название - «Гордость русской оперы».

Девиз – «Им аплодировал мир!»

4. Один из экспонатов будет выделен и займет центральную стену. Какой?

Иллюстрация № 2, Эвтерпа – муза, покровительница лирической поэзии и музыки.

**Могут быть даны другая структура и формулировки, но отвечающие принципам логики и структурированию материала.**

4.2

**Максимум 44 балла:**

- 2 балла за правильно названное количество фильмов;
- по 1 баллу за каждый правильно названный фильм (максимум 7 баллов);
- по 1 баллу за каждую правильно соотношенную иллюстрацию (максимум 10 баллов);
- по 1 баллу за каждое правильно название литературного произведения (максимум 6 баллов);
- по 1 баллу за каждое правильно приведенное имя автора произведения искусства (максимум 7 баллов);

— по 1 баллу за каждый правильно определенный язык произведения (максимум 8 баллов);

— 2 балла за правильно названный фильм и объяснение своего выбора, 1 балл, в том случае, если фильм назван, а объяснение не дано или дано неверно.

— 2 балла за грамотное и аккуратное оформление таблицы. Эти 2 дополнительных балла могут быть также начислены, если участник дает дополнительные сведения (например, указывает инициалы или имя и отчество автора, двойное авторства произведения о Мюнхгаузене и другое, что дает возможность оценить эрудицию учащегося).

<b>Количество фильмов</b>	семь			
<b>Название фильма</b>	<b>Номер / номера иллюстраций</b>	<b>Название литературного произведения</b>	<b>Автор</b>	<b>Язык оригинала</b>
«Тихий Дон»	1	«Тихий Дон»	М. А. Шолохов	русский
«Кавказская пленница, или Новые приключения Шурика»	2			русский
«Баллада о доблестном рыцаре Айвенго»	3 и 10	«Айвенго»	В. Скотт	английский
«д'Артаньян и три мушкетёра»	4	«Три мушкетёра»	А. Дюма	французский
«Тот самый Мюнхгаузен»	5 и 8	«Приключения барона Мюнхгаузена»	Г. Горин (по мотивам повести-сказки Э. Распэ «Приключения барона Мюнхгаузена»)	русский, немецкий (оба ответа считаются правильными)
«Дон Кихот»	6 и 9	«Хитроумный идальго Дон Кихот Ламанчский»	М. Сервантес	испанский
«Анна Каренина»	7	«Анна Каренина»	Л. Н. Толстой	русский

<p><b>название фильма, который не подходит к предложенной проблематике кинолектория и объяснение своего выбора</b></p>	<p>«Кавказская пленница, или Новые приключения Шурика», так как этот фильм был снят по написанному сценарию, а не по литературному произведению. <b>Может быть дана близкая по содержанию формулировка.</b></p>
--	---