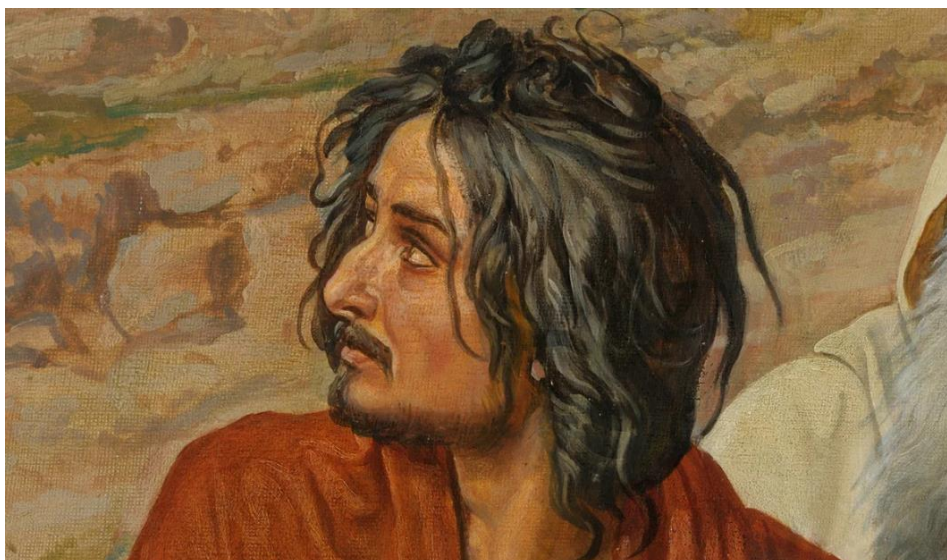


**ОТВЕТЫ И КРИТЕРИИ ОЦЕНОК ДЛЯ МУНИЦИПАЛЬНОГО ЭТАПА
ВСЕРОССИЙСКОЙ ОЛИМПИАДЫ ПО МХК
9 КЛАСС
2020/20201 уч.год**

1. Изучите фрагмент картины.



Кто является реальным прототипом персонажа, изображенного на фрагменте Николай Васильевич Гоголь

2 балла - указано полное имя (или инициалы)

1 балл - только фамилия

Укажите название полотна и его автора Александр Андреевич Иванов «Явление Христа народу»

3 балла – указаны имя и фамилия автора (или инициалы) и название картины

2 балла – указаны только фамилия автора и название картины

1 балл – указано только название картины

Где хранится это полотно? в Государственной Третьяковской галерее. (1 балл)

Назовите еще три полотна, написанных по религиозным сюжетам, и их авторов Архип Иванович Куинджи «Христос в Гефсиманском саду»; Иван

Николаевич Крамской «Христос в пустыне»; Леонардо да Винчи «Тайна вечера» и т.д.

По каждой картине:

3 балла – указаны имя и фамилия автора (или инициалы) и название картины

2 балла – указаны только фамилия автора и название картины

1 балл – указано только название картины

Если указано больше трех работ, баллы не прибавляются.

МАКСИМУМ ЗА ЗАДАНИЕ: 15 баллов

- 2. Ниже представлен фрагмент письма Плиния Младшего к Тациту. Автор письма рассказывает о гибели своего дяди, Плиния Старшего. Прочитайте текст и определите, в каком знаменитом произведении искусства нашли отражение описанное в письме природное явление и его последствия. Укажите, кто автор этого произведения.**

Он был в Мизене, где командовал флотом. За девять дней до сентябрьских Календ [23 августа], приблизительно в 7 часов дня [в 1 час пополудни], моя мать сообщила ему, что появилась туча, необычайная и по своей величине и по внешнему виду. Он тотчас поднялся, потребовал сандалии, взошел на возвышенное место, откуда лучше всего можно было наблюдать это явление. Над какой горой поднималась она, эта туча, - для наблюдающих издали было трудно решить; спустя некоторое время стало известно, что это был [он]. И вот эта туча, поднимаясь кверху в воздух, больше всего по образу и подобию могла быть сравнена с сосной. Возносясь к небу, как исполинский ствол, она наверху расходилась как будто какими-то ветвями. Может быть, сильный ветер поднял ее кверху, а затем стих, и она остановилась, потом же под действием собственной тяжести стала, изгибаясь, раздаваться в ширину. Она казалась то белой, то грязновато-черной, то с пятнами разных цветов, как будто она, состояла из земли или пепла. Мой дядя, как ученый-исследователь, решил, что ему важно ознакомиться с таким важным явлением с более близкого места. Он велит приготовить свой быстроходный либурнский корабль; он предлагает мне, если я хочу, отправиться с ним. Я ответил, что предпочитаю заниматься: как раз перед тем он сам дал мне одно письменное задание. [...] Между тем во многих местах [...] стали сиять широкие потоки огня и высоко подниматься зарева, блеск и яркость которых усиливались еще мраком ночи. Успокаивая страх собравшихся, дядя все время говорил, что горят пустые жилища и строения, покинутые под влиянием паники местными поселянами. [...] Когда вновь вернулся к нам дневной свет [а это было на третий день после этого события], тело его было найдено невредимым, нетронутым, в той же одежде, в которой он был в тот день; по внешнему виду он был более похож на отдыхающего, чем на мертвого.

Название произведения искусства и его автор Карл Павлович Брюллов «Последний день Помпеи»

3 балла – указаны имя и фамилия автора (или инициалы) и название картины

2 балла – указаны только фамилия автора и название картины

1 балл – указано только название картины

МАКСИМУМ ЗА ЗАДАНИЕ: 3 балла

- 3. В драматургии существует принцип «Чеховского ружья». Напишите его формулировку и объясните, что он подразумевает.**

«Если в начале пьесы на стене висит ружье, то (к концу пьесы) оно должно выстрелить». Каждый элемент повествования должен быть необходим, а несущественные элементы должны быть удалены; в истории не должно появляться элементов, обманывающих ожидания аудитории тем, что не сыграют роль в дальнейших событиях.

3 балла – дана формулировка.

5 баллов – дано объяснение.

МАКСИМУМ ЗА ЗАДАНИЕ: 8 баллов

4. Прослушайте фрагмент музыкального произведения. Ответьте на вопросы.

Автор и название музыкального произведения **Франц Шуберт «Лесной царь» (или «Der Erlkönig»)**

5 баллов – указаны имя и фамилия автора и название произведения

4 балла – указаны только фамилия автора и название произведения

2 балла – указано только название произведения

Автор художественного текста, на основе которого создано музыкальное произведение **Иоганн Вольфганг Гёте**

5 баллов – указано полное имя автора

3 балла – указана только фамилия

В чьем переводе известно это художественное произведение российскому читателю? **Василия Андреевича Жуковского**

5 баллов – указаны имя и фамилия (или инициалы) автора

3 балла – указана только фамилия

МАКСИМУМ ЗА ЗАДАНИЕ: 15 баллов

5. На фото ниже вы видите известного деятеля культуры первой половины XX века. Рассмотрите фотографию и ответьте на вопросы.



Кто изображен на фото? **Александр Николаевич Вертинский**

3 балла – указаны имя и фамилия (или инициалы)

2 балла – указана только фамилия

Как назывался этот образ? Черный Пьеро(3 балла)

Что побудило артиста использовать этот образ в своем творчестве? А.Н. Вертинский испытывал страх перед сценическими выступлениями. Этот грим был своеобразной защитой, стеной между ним и публикой, позволявший ему преодолевать свой страх.(4 балла)

МАКСИМУМ ЗА ЗАДАНИЕ: 10 баллов

6. Отгадайте названия фильмов, зашифрованных в эмодзи.

	
Название фильма: <u>Москва слезам не верит</u>	Название фильма: <u>В джазе только девушки</u> <u>(Некоторые любят погорячее)</u>
	
Название фильма: <u>Список Шиндлера</u>	Название фильма: <u>Невероятные приключения итальянцев в России</u>
	
Название фильма: <u>Молчание ягнят</u>	Название фильма: <u>Достучаться до небес</u>

По 2 балла за каждый угаданный фильм

МАКСИМУМ ЗА ЗАДАНИЕ: 12 баллов

7. Перед вами картина Винсента ван Гога «Ночная терраса кафе» (1888 год). Представьте, что вы один из посетителей этого кафе. Опишите, какие звуки и запахи вы слышите? Откуда исходит свет? Каких людей вы видите вокруг? О чем вы думаете? Передайте атмосферу этого места в небольшом эссе объемом до 10 предложений.



В работе участника олимпиады оценивается то, насколько понята ему культурно-историческая эпоха, изображенная на полотне (конец XIX века), и насколько органично соотносится описанное в эссе с настроением и атмосферой полотна.

До 30 баллов за ответ + 7 баллов за грамотность

МАКСИМУМ ЗА ЗАДАНИЕ: 37 баллов

МАКСИМУМ ЗА ОЛИМПИАДУ: 100 баллов