

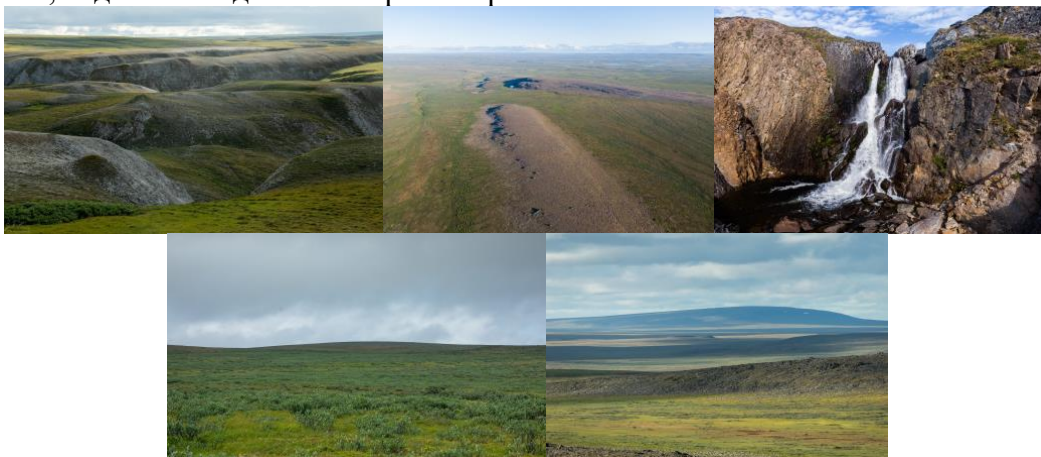
ЗАКЛЮЧИТЕЛЬНЫЙ ЭТАП СОБЕСЕДОВАНИЕ. ЗАДАНИЯ

ГОРНЫЙ ХРЕБЕТ

1. Это остаточный герцинский массив, сложенный из докембрийских порфиритов, диабазов, кембрийских песчаников, мергелей, глинистых сланцев, доломитов и известняков. Хребет не образует сплошной горной цепи и состоит из отдельных невысоких гряд и возвышенностей, протянувшихся примерно на 200 км. Средние высоты составляют около 300 м над уровнем моря.

Гряды неравномерно покрыты моренными песками и супесями, россыпями грубого обломочного материала. Часто встречаются ледниковые формы рельефа: долины-троги, цирки, кары, курчавые скалы. В общую почти равнинную поверхность врезаны долины рек, нередко образующих каньонообразные ущелья, пороги и водопады.

Хребет является частью протяжённой горной системы, но отделён от неё полосой низменной тундры и образует дугу, обращённую выпуклой стороной на восток. Западный склон хребта – сравнительно короткий, восточный является пологим, понижаясь к побережью широкими морскими террасами. Орографически хребет разделен на две части: 1) северо-восточную и центральную; 2) юго-западную. Разделом служит река Оя. Коренные жители провели здесь собственное территориальное деление. Центральную часть они назвали Большой камень, южную – Малый камень, отдельно выделяют Морской хребет.



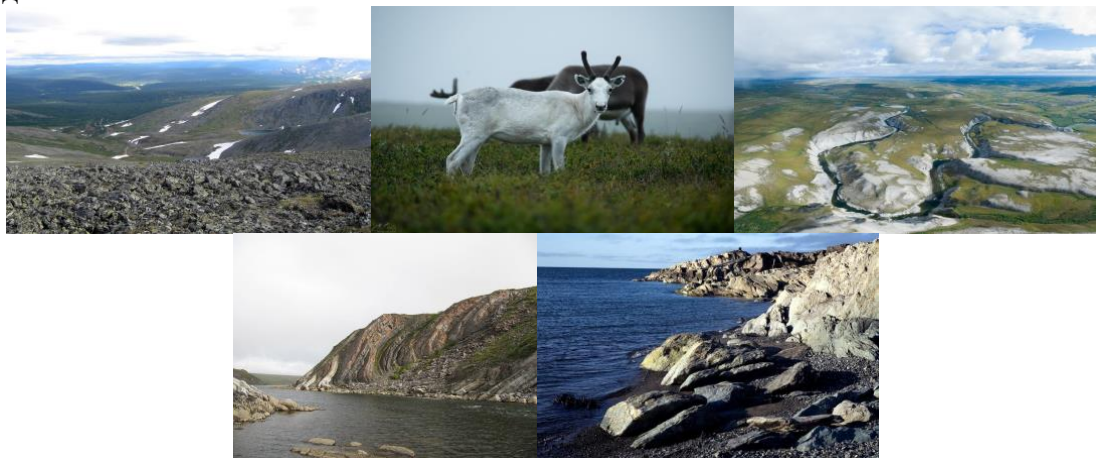
Назовите этот горный хребет. Какие формы ледникового рельефа вы знаете? Что такое кары и бараньи лбы? Какие эпохи складчатостей выделяют? Назовите их от самой древней до самой молодой? Назовите временной период, в который формировалась герцинская складчатость. Какие горные системы на территории Российской Федерации относят к этой эпохе?

2. Хребет находится под воздействием воздушных масс, формирующихся над акваториями морей: одного из наиболее холодных и солёных морей России и другого, наиболее тёплого из арктических морей.

Климат суровый и холодный – субарктический. Продолжительности зимы – 230 дней. Среднегодовая температура воздуха $-7^{\circ}\dots-9^{\circ}$. В январе средняя температура снижается до -20°C , в июле повышается до $+6^{\circ}\text{C}$. Абсолютный максимум температур зафиксирован на отметке $+33^{\circ}\text{C}$, абсолютный минимум составляет -45°C . Количество атмосферных осадков, по данным местной метеостанции, может достигать 500 мм в год (в феврале – минимум, в августе-сентябре – максимум). Преобладают северные и северо-западные ветры (до 35 м/с), так как хребет расположен в зоне холодных штормовых метелей.

Большинство ясных дней отмечается в зимнее время. В летнее время от моря часто приходят густые туманы. Лето короткое, что объясняется поздним вскрытием морской акватории, омывающей побережье данного района: морские воды освобождаются от льда лишь к августу, тогда же здесь открывается навигация. Началом лета считается 22 июня, а концом – 26 сентября, т.е. продолжительность лета составляет 96 дней. По этой причине реки в районе вскрываются лишь в июне, а замерзают в сентябре-октябре, в это же время выпадает снег, который стает только в мае-июне.

Растительность в зоне многолетней мерзлоты скудная, горно-тундровая. Ниже по склону встречаются мхи и лишайники, местами можно увидеть иву и карликовую березу. В долинах рек и ручьёв встречаются ивняки и луговины с обильным разнотравьем. Преобладают глеевые и глееватые торфянистые почвы, в горах – щебнистые и перегнойно-щебнистые. Высотная поясность не наблюдается.



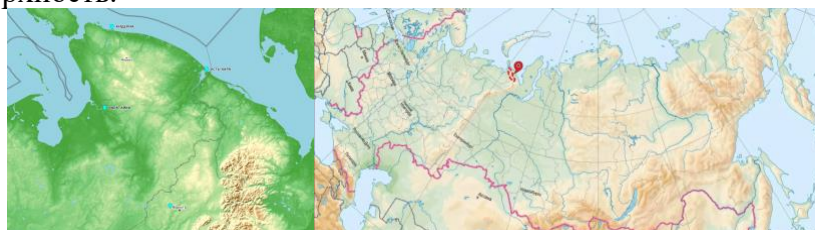
Назовите этот горный хребет. Перечислите пять самых солёных морей мира. Назовите моря, омывающие берега Российской Федерации. Чем морские воздушные массы отличаются от континентальных? Какие области высокого давления формируют климат Российской Федерации? Что такое туман? Как образуются тундрово-глеевые и торфянистые почвы?

3. Административно хребет находится в самом малонаселённом субъекте Российской Федерации. Здесь находится вершина с максимальной абсолютной высотой в регионе.

Долгое время существовала теория о самостоятельности хребта. Со временем было доказано, что он является продолжением другой горной системы. В районе хребта первым из учёных побывал естествоиспытатель Александр Иванович Шренк в августе 1837 г. Он не увидел в этих голых сопках единого хребта. В 1848 г. сюда прибыла научная экспедиция Русского географического общества под руководством Эрнста Карловича Гофмана. Было составлено геологическое и биологическое описание хребта.

Самоеды называли этот хребет Скалистым, а западные самоеды – Остяцким. Современное название хребта Э.К. Гофман перевёл как «Каменный хребет».

Высшая точка хребта гора Море-Из достигает высоты 423 (467) м. Она находится около левого берега р. Талота, в 70 км к востоку – юго-востоку от пролива Югорский Шар. Старое самоедское название горы – Васаимбай – переводится как «Старикова скала», «Гора старцев». Современное название вершины – Море-Из возникло в XIX–XX вв. у ижемцев-оленоводов. Оно состоит из русского слова «море» (с вершины видно Карское море) и ижемского слова «из» – «камень», «гора». Самая загадочная вершина кряжа находится на крайнем западе хребта, вблизи моря. Её название – Сиртя-Пэ, что означает «Гора сиртя». Рядом начинается р. Сиртяха – «река сиртя». Сиртя – это легендарный народ из самоедских преданий: маленькие человечки, живущие под землёй и иногда выходящие на поверхность.





Назовите этот горный хребет. Перечислите пять самых малочисленных субъектов РФ. Назовите дату основания Русского географического общества? Назовите горные области Урала и их высшие точки. Назовите современные названия остяков, самоедов, ижемцев и перечислите современные регионы их проживания. На языках каких групп и семей они говорят?

ГОРОД

1. Это один из самых известных городов не только в своей стране, но и в мире. Численность его населения менее 5 млн чел. Значимость города всегда определяло его выгодное физико- и экономико-географическое положение. Город находится в северной части своего материка, на границе субтропического и тропического климатических поясов. Годовое количество осадков – около 200 мм. Большая их часть приходится на зимний период. Наиболее жаркий месяц – август, средняя температура которого +27,5 °С. Зимой днём относительно тепло, иногда прохладно (около +16 °С). Высоки суточные перепады температуры, ночью температура может опускаться до +3 ... 0 °С.

Большая часть города расположена ниже уровня Мирового океана. Высота центра города колеблется в пределах от 0 до 4 м. В отдельных районах на юго-западе абсолютные высоты достигают 4–25 м.

Природные ландшафты, окружающие город, соответствуют зональным комплексам, характерным для тропических широт. В самом городе множество скверов и парков (например, дворцовые сады Монтаза, общественный парк Аль-Шалалат, парк у церкви Великомученика Георгия в Эль-Шатби). Центр северной части города занимают естественные пляжи, которые посещаются местным населением, туристами. Жители ближайших деревень рано утром в выходные дни приезжают на городские пляжи и до самого заката отдыхают там, развлекаются и готовят себе еду.



Назовите этот город. Перечислите ТОП-10 самых «низких» столиц суверенных государств мира, у которых городской центр расположен либо ниже уровня Мирового океана, либо на отметке 0 м. При каких условиях город может иметь такие абсолютные высоты? Какие виды равнин выделяются по абсолютной высоте? Укажите их основные характеристики.

2. Прибрежное положение города к востоку от Аравийского залива определяет линейную протяжённость его внутреннего пространства. С юго-запада на северо-восток он вытянут на 32 км. Все важнейшие городские магистрали проходят в субширотном направлении. При этом низкие отметки рельефа влияют на то, что значительная часть городского пространства занята солёным озером лагунного происхождения Марьют (в древности – Марея или Мареотида), отделённого от морского побережья относительно узкой песчаной косой. На ней расположена вся западная (застроенная) часть города. Более 200 лет назад оз. Марьют было пресным, а в далёком прошлом

оно естественной протокой соединялось с крупной рекой, в дельте которой в наши дни находится город. На рубеже XVIII–XIX вв. французы и британцы разрушили специально выстроенные дамбы. Это вызвало наступление морской воды, осолонение озера и затопление 150 деревень на его берегах. В настоящее время озеро полностью находится в черте города, на его берегу с южной стороны стоят относительно бедные кварталы, жители которых занимаются рыбной ловлей. Здесь же расположены соледобывающие предприятия.

Помимо озера в пределах этого города расположено значительное количество рукотворных каналов. В этом отношении он похож на Санкт-Петербург, официальным побратимом которого является. Большинство каналов используются как транспортные артерии, по которым плавают небольшие бедняцкие лодки. Они служат дренажными системами для вывода канализационных вод. По крупным каналам ходят туристические катера.



Назовите этот город. Какие виды территориальной планировки городов, кроме линейно-прибрежной, Вы можете назвать? Охарактеризуйте их исходя из названий. В каких частях городов располагаются бедные кварталы в развивающихся и развитых стран мира? Почему бедные кварталы могут располагаться в разных частях городов?

3. В античные времена этот город, основанный великим полководцем не местного происхождения, имел мировую известность. В нём располагалось одно из семи чудес света, которое было сильно повреждено в результате землетрясений между 796 и 1323 гг., а также одна из крупнейших и наиболее значительных библиотек древнего мира. Этот город был завоёван арабами под предводительством Амра ибн аль-Аса в середине VII в., что пошатнуло его значение в международной торговле и стало причиной начала упадка. Так, к концу XVIII в. в городе проживало всего около 6000 жителей. В настоящее время большая часть горожан – мусульмане-сунниты, поэтому здесь находится множество мечетей. Однако, имеются храмы Коптской и Русской православной церкви.

В основе экономики города лежат финансовая деятельность, нефтеперерабатывающая промышленность, машиностроение, производство минеральных удобрений и торговля. Через морской порт проходит более 3/4 внешней торговли страны. Большое значение имеет туризм. Сочетание средиземноморских пляжей, исторических достопримечательностей и местного колорита делает город популярной туристской дестинацией.





Назовите этот город. Перечислите семь чудес света античного мира, а также современные или древние названия местностей или городов, в пределах которых они располагались. Дайте характеристику положительного и отрицательного влияния туризма на экономику.

НАРОД РОССИИ

1. Этот народ образовался в результате слияния титульной нации страны и коренного населения той местности, на которой он проживает. Изначально название народа использовалось по отношению к жителям южной части территории одного из современных субъектов РФ. Далее в научной литературе происходила постепенная дифференциация названий этноса, а официальное их разделение произошло в первой половине XX в. Слияние, приведшее к появлению народа, началось в 30-х гг. XVIII в. в связи с освоением новых территорий.

С конца XX в. численность народа уменьшалась. По данным Всероссийской переписи населения 2020 г. – около 1,5 тыс. чел., по Всероссийской переписи населения 2010 г. – 1,9 тыс. чел., по Всероссийской переписи населения 2002 г. – 2,3 тыс. чел.

Язык народа практически утрачен, сейчас на нём разговаривают лишь отдельные старожилы. В качестве языка общения большинство его представителей используют русский язык.



Назовите этот народ. Перечислите пять крупнейших народов Российской Федерации по численности. Как называется процесс смешения этносов? Какие его формы выделяют? В каких суверенных странах, помимо РФ, русский язык является государственным или официальным? Для какого типа воспроизводства характерно снижение численности населения?

2. Народ проживает, в основном, на территории одного субъекта РФ и имеет название, связанное с ним. Небольшая часть проживает в соседних регионах, расположенных к северу и западу.

В хозяйстве этого народа сочетаются как традиционные отрасли коренного аборигенного населения (рыболовство, собирательство), так и привнесённые осваивающими эти земли переселенцами – пушной промысел, скотоводство, огородничество. В небольшом количестве выращиваются овёс и ячмень. Осенью представители этого народа охотятся на оленя и горного барана, зимой – на соболя, песца. Также охота ведётся на водоплавающих птиц, собираются их яйца. Из ремёсел развито плетение из трав и изготовление берестяной посуды. Зимой представители народа передвигаются на собачьих упряжках, а летом – по рекам на долблёных лодках – батах.

Одно из современных поселений народа – посёлок Ключи, который с 1979 по 2004 гг. был городом. В настоящее время там проживает около 4 тыс. чел.

Народ исповедует православие. Однако до сих пор проводятся шаманские ритуалы и обряды.



Назовите этот народ. Как называются сани для езды на собачьей упряжке? Назовите семь регионов России, территория которых полностью относится к Крайнему Северу. Дайте определение анимизму и тотемизму. Назовите ареалы выращивания овса в России, укажите регион-лидер.

3. Полуостров, на котором проживает большая часть представителей этого народа, входит в область Тихоокеанского огненного кольца. Для него характерны землетрясения и вулканизм.

Крупнейшими действующими вулканами на полуострове являются Шивелуч, а также Ключевская, Корякская, Карымская и Кроноцкая сопки. Здесь находится уникальный природный комплекс, объект Всемирного природного наследия ЮНЕСКО – Долина гейзеров.

Территория полуострова является привлекательной для туристов. Здесь формируется необходимая инфраструктура для развития туристской индустрии. На полуостров организуются туры из разных регионов России, которые предлагают наблюдение за фауной, путешествие к действующим вулканам, морские прогулки.

Название народа часто путают с названием всех жителей этой местности из-за одинакового корня.



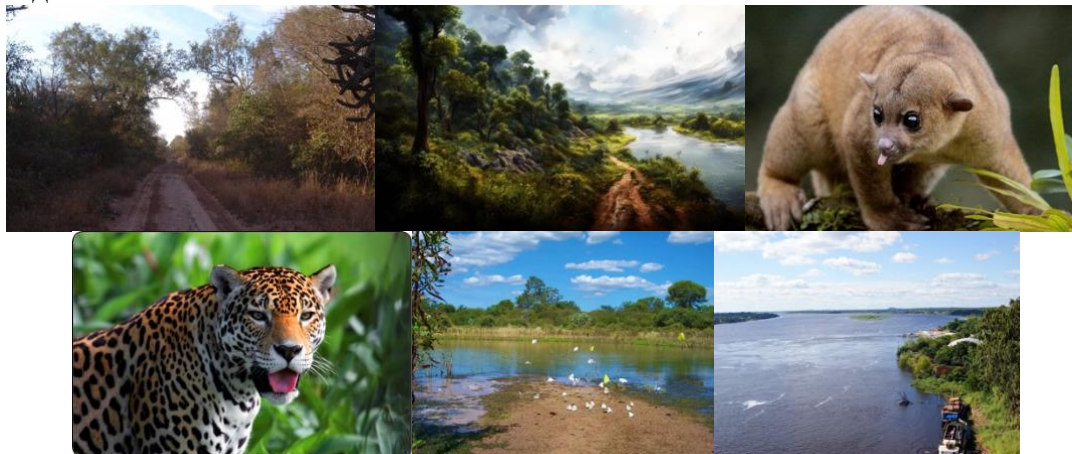
Назовите этот народ. Что означает термин «Тихоокеанское огненное кольцо»? Дайте определение понятию «субдукция». Назовите пять желобов, которые входят в область Тихоокеанского огненного кольца. Как называется единственный аэропорт России, который получил имя мореплавателя?

СТРАНА

1. Это государство располагается на территории приблизительно в 407 тыс. кв. км. По этому показателю страна занимает 59-е место в мире. Практически на всей территории климат субтропический. Средние температуры в зимний период составляют $+27^{\circ}\text{C}$ – $+29^{\circ}\text{C}$, в летний $+17^{\circ}\text{C}$ – $+19^{\circ}\text{C}$. Температурный максимум может достигать $+45^{\circ}\text{C}$. В период с мая по сентябрь нередко кратковременные похолодания, обусловленные вторжением с юга холодного воздуха. Среднегодовое количество осадков колеблется от 700 мм в западных районах до 2000 мм в восточных районах. Снег в этих районах практически никогда не выпадает.

На западе государства разработаны незначительные месторождения нефти. В стране есть небольшие месторождения железной, медной и марганцевой руд, а также серы, слюды, гранита, базальта, известняка и других строительных ресурсов.

Флора страны представлена, главным образом, листопадно-вечнозелёными лесами и сухими редколесьями. На востоке страны сконцентрированы субтропические леса и плодородные долины. На территории государства обитают ягуары, муравьеды, дикие кабаны, кайманы, аллигаторы и броненосцы, кинкажу (цепкохвостый представитель семейства енотовые), различные виды обезьян (среди которых крошечные игрунки и чёрные ревуны) и другие животные, некоторые из которых являются эндемиками.



Назовите это государство. Перечислите государства, занимающие первые два места по площади на каждом материке. Приведите примеры эндемичных млекопитающих Северной Америки. Дайте определение понятия «снег».

2. На декабрь 2023 г. численность населения государства оценивалась приблизительно в 7,47 млн чел. По прогнозам на 2024 г. естественный прирост населения будет положительным и составит 120053 чел. Если уровень внешней миграции останется на уровне 2023 г., то вследствие миграционных причин численность населения уменьшится на 20183 чел.

По состоянию на начало 2024 г. население страны имело следующее распределение по возрасту: 28,5% – люди младше 15 лет, 65,4% – в возрасте от 15 до 64 лет и 6,1% – лиц старше 65 лет. Мужчин в целом на 60 тысяч больше, чем женщин. Средняя продолжительность жизни составляет 76,2 года. В религиозном составе подавляющее большинство составляют христиане католического направления. Незначительная доля приходится на людей, исповедующих протестантизм, православие, иудаизм и народные верования. В этническом составе преобладают потомки испанцев и индейцев, но также выделяются, например, камба (потомки африканских поселенцев), тапете и ангаите (небольшие группы коренных жителей). Официальными языками в стране признаны испанский и гуарани.



Назовите это государство. Перечислите 10 стран мира, в которых более 80% населения исповедуют католичество. Дайте определение терминов: «креолы», «метисы», «мулаты», «самбо».

3. Древние жители страны разделялись на две этнические группы с различными характеристиками: гуарани амазонского происхождения и культуры неолита, которые поселились в восточном регионе страны; и пампидос, осевшие к западу, в регионе Чако.

В 1528 г. мореплаватель Себастьян Кабот поднялся вверх по р. Парана вплоть до места, где сегодня расположена столица. В 1537 г. Хуан де Салазар Эспиноза основал форт Божией Матери, который был возведён в статус города в 1541 г. В 1811 г. страна получила независимость от испанской короны. Самая тяжёлая страница в истории страны – война против Тройственного союза, образованного Бразилией, Аргентиной и Уругваем, в период 1865–1870 гг. В XX в. долгие годы в стране существовал диктаторский режим генерала Альфредо Стресснера, который был смещён в 1989 г. представителями демократической системы.

Сегодня государство имеет форму президентской республики.

Основа экономики – сельскохозяйственное производство, для которого характерно господство крупного землевладения. В сельском хозяйстве занято около половины экономически активного населения страны, на эту отрасль приходится до 30% её ВВП и 90% экспорта. Выращиваются соя, хлопчатник, сахарный тростник, пшеница, кукуруза, бобовые, маниок, земляной орех, табак, цитрусовые и т.п. Животноводство в основном экстенсивное.

Страна обладает значительными гидроэнергоресурсами (совместная с Бразилией ГЭС «Итайпу» и совместная с Аргентиной ГЭС «Ясирета»), которые не только полностью обеспечивают собственные потребности в электроэнергии, но и позволяют поставлять её в соседние страны, что является важным аспектом в политической стабильности истеблишмента Асунсьона.



Назовите это государство. Перечислите десятку стран-лидеров по выращиванию апельсинов на 2023 г. Дайте определение понятий «экстенсивное животноводство» и «интенсивное животноводство». Что такое маниок и где он выращивается?

СУБЪЕКТ РОССИЙСКОЙ ФЕДЕРАЦИИ

1. Территория данного субъекта РФ характеризуется преимущественно горным рельефом, горы занимают 82% территории. Преобладают среднегорья с высотами 1200–1800 м, но высшие отметки нескольких горных хребтов и массивов находятся выше 3000 м. Около 18% территории занимают межгорные котловины.

Для территории характерна высокая сейсмичность, магнитуда землетрясений может достигать 6 баллов и более. Последнее сильное землетрясение произошло в феврале 2012 г.

Климат территории резко континентальный. Средняя температура января составляет от –28 до –35°C (в котловинах). Осадков зимой выпадает мало, максимальная высота снежного покрова в котловинах составляет 10–15 см, в горах – 50–80 см и более. Лето тёплое, засушливое, средняя температура июля составляет 16–18°C, а абсолютный максимум достигает 43 °C. В горных районах и в некоторых котловинах встречается многолетняя мерзлота.

Почвенно-растительный покров весьма разнообразен. Широко представлены степные сообщества, таёжные леса (в основном лиственничные), горные тундры и высокогорные каменистые пустыни (гольцы). На юге встречаются даже полупустыни и грядово-барханные песчаные массивы.



Назовите этот субъект РФ. Назовите, какие высоты соответствуют понятиям низкогорья, среднегорья и высокогорья? Чем обусловлена повышенная сейсмичность, характерная для гор Южной Сибири? Назовите субъект РФ, в котором произошло самое разрушительное землетрясение на территории России за последние 50 лет. Где и в каком году оно произошло? Объясните, что такое температурная инверсия, и почему мощные температурные инверсии формируются в зимнее время в межгорных котловинах Южной Сибири?

2. Освоение данного региона людьми началось еще со времен раннего палеолита. Первые государственные образования здесь возникли в VI–III вв. до н.э. Начиная с VIII в. данная территория контролировалась Уйгурским и Кыргызским каганатами, а в XIII в. вошла в состав Монгольской империи. После её распада территория была частью Джунгарского ханства, а затем вошла в состав маньчжурской империи Цин, под управлением которого находилась до 1912 г. С 1870-х гг. сюда начали заселяться русские крестьяне. В 1914 г. после революции в Китае регион оказался под протекторатом Российской империи под названием Урянхайский край. После революции и гражданской войны, в 1921 г. здесь была провозглашена независимая республика.

В настоящее время этот регион является одним из немногих субъектов РФ, в структуре населения которого представители титульной нации составляют абсолютное большинство (свыше 80%). Также регион отличается низкой долей городского населения (около 55%), что существенно ниже, чем в среднем по России.



Назовите этот субъект РФ. Дайте определение понятию «титульная нация». Назовите два субъекта РФ, в структуре населения которых доля представителей титульной нации наибольшая. Назовите среднюю по России долю городского населения. Как она изменялась за последние полвека, и каковы социально-экономические причины этих изменений?

ЗАКЛЮЧИТЕЛЬНЫЙ ЭТАП СОБЕСЕДОВАНИЕ. ЗАДАНИЯ

3. По данным на 2020 г. субъект РФ занимал последнее место среди субъектов РФ по доходам населения и по индексу человеческого развития, первое место по доле населения, находящегося за чертой бедности. Уровень безработицы по методологии Международной организации труда составлял 11,6%. Также субъект РФ устойчиво лидирует по количеству убийств в пересчёте на 100 тыс. жителей. Целые отрасли экономики фактически контролируются криминальными структурами. Однако потенциал развития региона и повышения качества жизни населения существует. Он обусловлен богатыми природными ресурсами. Здесь известны многочисленные месторождения руд цветных и редких металлов, каменного угля, асбеста, железной руды, золота, нефрита. Часть из них разрабатывалась до 1990-х гг., но затем добыча была прекращена. На территории субъекта РФ расположены многочисленные уникальные природные и культурные объекты, что открывает перспективы развития туризма. К наиболее значимым достопримечательностям относятся биосферный заповедник «Убсунурская котловина» (объект Всемирного природного наследия ЮНЕСКО), памятник «Центр Азии», крупнейший буддийский храм в России, солёное озеро Дус-Холь и дорога Чингисхана. В 2023 г. республику посетили более 163 тысяч туристов.



Назовите этот субъект РФ. Что такое уровень безработицы? Как оценивается безработица по методологии Международной организации труда? Что такое индекс человеческого развития? Какие показатели учитываются при его оценке? Назовите три страны мира, которые в последние пять лет лидировали по этому показателю.