

## ПИСЬМЕННАЯ РАБОТА УЧАСТНИКА ОЛИМПИАДЫ ШКОЛЬНИКОВ СПбГУ

2022–2023

заключительный этап

Предмет (комплекс предметов) Олимпиады

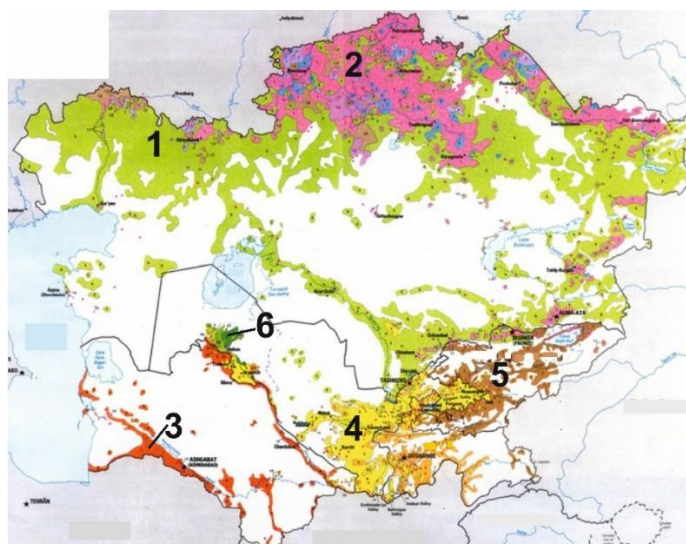
ГЕОГРАФИЯ (06-08 класс)

\*\*\*\*\*

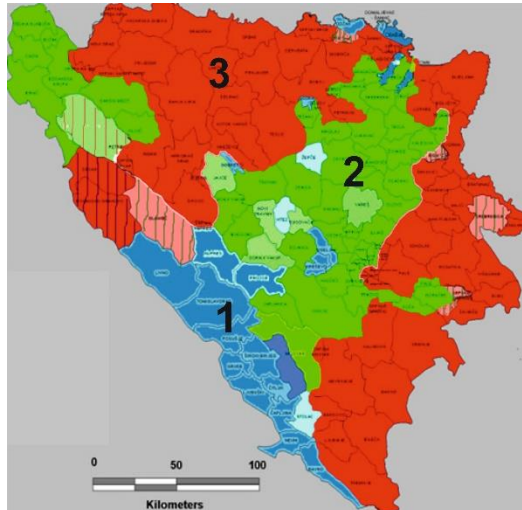
### Вариант 1

#### Задание 1.

**Часть 1.** На рисунке изображён один из многонациональных регионов Евразии. Различными цветами окрашены территории с преобладанием в населении той или иной национальности (этнуса). Каждый цвет обозначен определённой цифрой (от 1 до 6). Поставьте в соответствие цифре этническую группу.



**Часть 2.** На рисунке представлена этническая картосхема одного из государств мира. Определите, каким этническим группам соответствуют цифры 1, 2, 3? Как называется это государство?



## Задание 2

**Часть 1.** Найдите и обозначьте на карте четыре объекта по приведённому описанию.

**Объект 1:** Выдающееся огнестойкое здание в населённом пункте, расположенном в северо-восточном углу карты.

**Объект 2:** Сооружение башенного типа к югу от Объекта 1.

**Объект 3:** Двигаясь на юго-запад вдоль шоссе, найдите электрическую подстанцию.

**Объект 4:** Двигаясь на северо-запад от Объекта 3 вдоль ЛЭП, найдите лесную просеку шириной 3 м, перпендикулярную ЛЭП.

**Часть 2.** Ответьте на четыре вопроса:

- 1) Укажите с точностью до 0,1 км общую длину маршрута, который получится при соединении отрезками прямой всех четырёх указанных объектов.
- 2) Определите с точностью до  $5^\circ$  истинный (географический) азимут направления с Объекта 2 на Объект 3.
- 3) Укажите ширину (в метрах) проезжей части шоссе, соединяющего Объекты 2 и 3.
- 4) Укажите абсолютную высоту с точностью до 2,5 м, на которой расположены развалины, находящиеся в конце просеки (Объект 4).

**Внимание!** Для ответа на некоторые вопросы необходимо провести измерения по карте при помощи линейки и транспортира, а также воспользоваться линейным масштабом.



**Задание 3.**

Прочитайте текст. Определите пропущенные в нём названия и географические объекты по дополнительным сведениям, указанным после текста. Номера описаний после текста соответствуют номерам пропусков в тексте.

Каракорумское шоссе начинается в городе Хассан-Абдал, в 40 километрах на северо-запад от столицы \_\_\_\_\_ (1) и, преодолев 1200 км в северном направлении, петляя среди могучих



гор, заканчивается в городском уезде Кашгар, расположенном в \_\_\_\_\_ (2). Строительство Каракорумского шоссе было закончено в 1982 году, но его корни уходят далеко вглубь веков. Религиозные проповедники, торговцы, армии завоевателей – все они прошли этим высокогорным путем через самые негостеприимные места в мире. Это был отрезок легендарного \_\_\_\_\_ (3), по которому перевозили бесценные сокровища и по которому распространялся \_\_\_\_\_ (4). Верблюжьи караваны, перевозившие идеи и товары, медленно двигались вдоль долины \_\_\_\_\_ (5) и пересекали три грандиозные горные системы – Каракорум, \_\_\_\_\_ (6) и Гиндукуш. Потребовались невероятные усилия, чтобы превратить ослиную тропу в двухполосное шоссе, бросив вызов вершинам высотой 8000 метров с гигантскими ледниками, ветрам и оползням в условиях повышенной сейсмичности. Перевал Хунджераб является одним из самых высокогорных международных пограничных переходов в мире и самой высокой точкой на Каракорумском шоссе. В \_\_\_\_\_ (7) Хунджераб, расположенном неподалёку, сохранились редчайшие представители горной фауны, такие как архары и \_\_\_\_\_ (8).

Территория, по которой проходит шоссе, – настоящий «плави́льный котел» народов Центральной и Южной Азии. В южной части шоссе живут в основном пенджабцы, северный участок шоссе проходит по региону, который называют Синьцзян, где самым многочисленным этносом является \_\_\_\_\_ (9).

Путешествуя вдоль шоссе, можно наблюдать быт кочевников, красивые долины и горные озера, пасущихся \_\_\_\_\_ (10), а также различные исторические артефакты, некоторым из которых больше двух тысяч лет. В XXI веке Каракорумское шоссе снова перестроили: трасса стала втрое шире, и теперь пользоваться ей можно даже при экстремальных погодных условиях.

#### **Описание пропущенных слов и географических названий:**

- 1) Государство в Южной Азии, образованное в 1947 году.
- 2) Государство, занимающее третье место в мире по размеру территории.
- 3) Сеть евразийских торговых путей, действующих со II века до н.э. до середины XV века.
- 4) Мировая религия, проповедующая идею освобождения от страданий путем отказа от мирских желаний, разрушения привязанностей и иллюзии устойчивости с помощью практики самоограничения.
- 5) Одна из главных рек ведийского Семиречья, исток которой находится на Тибетском нагорье, а устье — на севере Аравийского моря.
- 6) Высочайшая горная система Земли.
- 7) Особо охраняемая природная территория, где в целях охраны окружающей среды ограничена деятельность человека, но допускается и организуется туризм.



8)

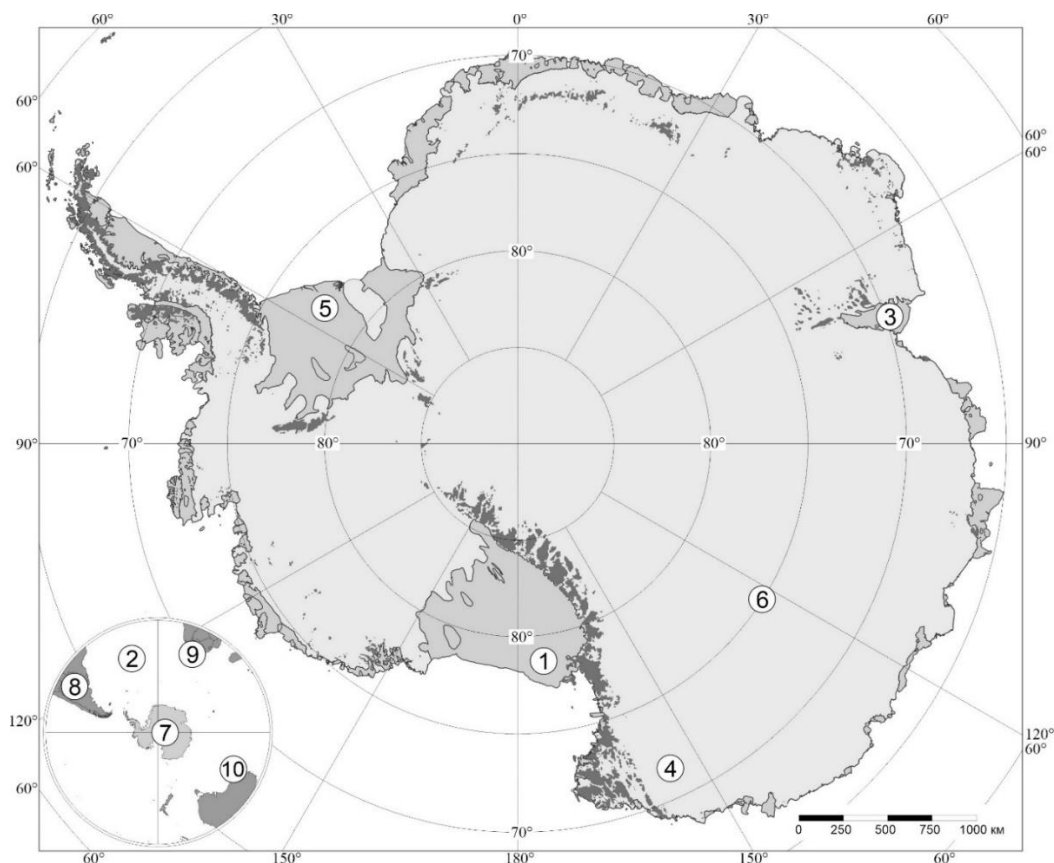
9) Тюркский коренной народ Восточного Туркестана, представители которого по вероисповеданию являются мусульманами-сунитами.



10)

#### Задание 4.

Перед Вами картосхема Антарктиды. Ответьте на вопросы, касающиеся этого сурового и загадочного материка.



1) В какой последовательности происходило отделение Антарктиды от других частей суперконтинента Гондвана? Выберите правильную последовательность из перечисленных. Цифрами 8, 9, 10 на картосхеме обозначены современные материки.

- A. 8-9-10
- B. 10-9-8
- C. 9-10-8
- D. 8-10-9

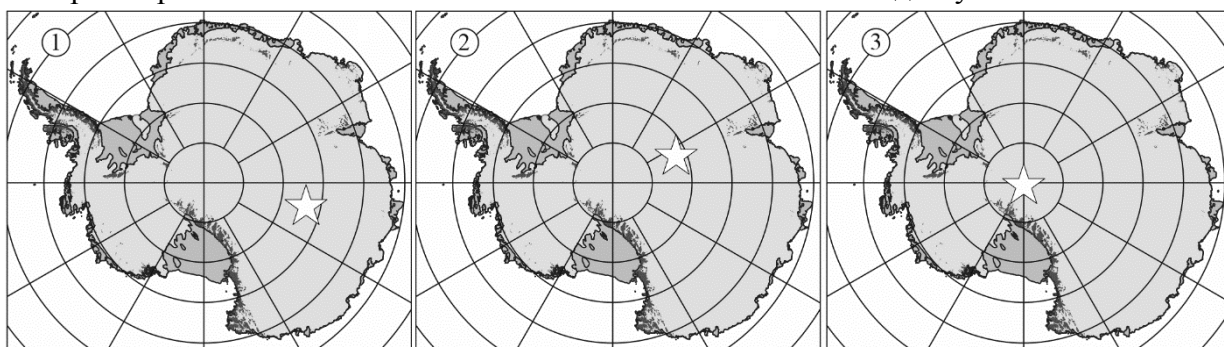
2) Соотнесите перечисленные географические названия с цифрами на картосхеме:

- A. Шельфовый ледник Эймери
- B. Шельфовый ледник Росса
- C. Шельфовый ледник Фильхнера-Ронне
- D. Атлантический океан
- E. Земля Виктории

3) Максимальные толщины антарктического ледяного щита:

- A. Достигают 3000 метров
- B. Лежат в пределах 3000 – 4000 метров
- C. Лежат в пределах 4000 – 5000 метров
- D. Лежат в пределах 5000 – 6000 метров

4) Выберите правильное местоположение полюса относительной недоступности?



5) Соотнесите шельфовые ледники Антарктиды, обозначенные цифрами на картосхеме, с морями из списка:

море Беллинсгаузена, море Росса, море Космонавтов, море Уэдделла, море Содружества, море Дэвиса, море Сомова.

6) Из-за суровых климатических условий, практически все антарктические станции расположены на побережье или на близлежащих к матерiku островах. Выберите из списка станции, расположенные в центральной части Антарктиды, и напишите страны (выберите из списка), к которым они принадлежат.

- A. Мак-Мердо
- B. Восток
- C. Палмер
- D. Прогресс
- E. Конкордия
- F. Новолазаревская
- G. Дюмон-д'Юрвиль
- H. Амундсен-Скотт

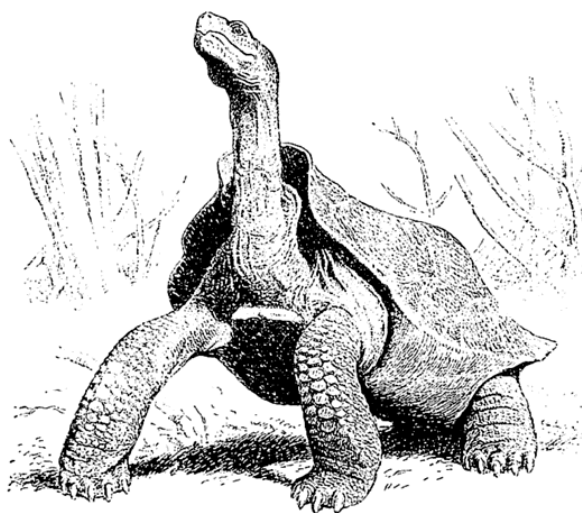
**Список стран:** Великобритания, Норвегия, Франция/Италия, Новая Зеландия, Аргентина, Россия, Чили, Австралия, США.

## Задание 5.

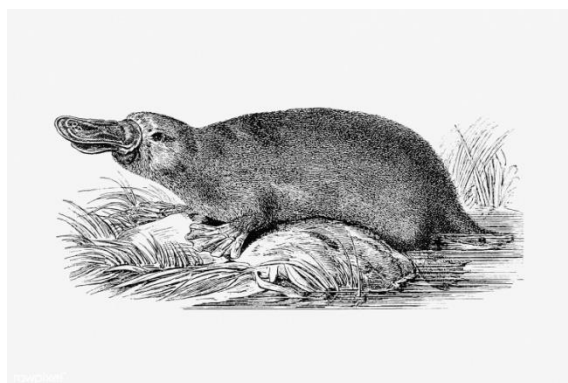
Перед Вами маршрут кругосветного плавания корабля «Бигль», на котором Чарльз Дарвин в 1831–1836 гг. совершил своё знаменитое путешествие. Из этого путешествия Дарвин привёз множество вопросов. Вооружившись результатами наблюдений и собранными образцами, он пытался понять, как возникают новые виды и чем объясняется их разнообразие. Прошло ещё двадцать лет, прежде чем Чарльз Дарвин изложил свои выводы в труде «Происхождение видов путём естественного отбора...», которые навсегда изменили представления научного сообщества о жизни на Земле.



Ниже представлены изображения некоторых животных, встреченных Дарвиным во время путешествия. Прочитайте фрагменты описаний этих животных, процитированных из его книги «Путешествие натуралиста вокруг света на корабле „Бигль“» (названия животных и указывающие на них слова в тексте пропущены). Соотнесите описания животных с номерами рисунков им соответствующих и регион (выберите из списка), где Чарльз Дарвин наблюдал животных данного вида.



1) Слоновая черепаха

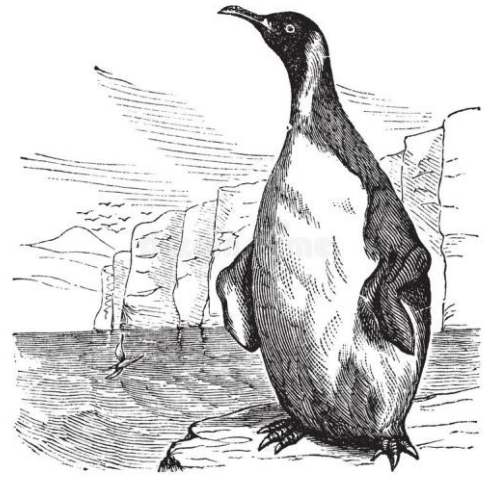


2) Утконос





3) Дарвинов (малый) нанду



4) Королевский пингвин



5) Лисица Дарвина

**Описание № 1:** В другой день, расположившись между \*\*\* и водой, я получил большое удовольствие, наблюдая за его повадками. Он был отважен: пока не добрался до воды, он вёл со мной правильное сражение и заставлял отступать. Ничем, кроме сильных ударов, нельзя было его остановить, он прочно удерживал каждую завоёванную пядь, прямо и решительно стоя вплотную передо мной. Воюя со мной таким образом, он все время престранно вертел головой из стороны в сторону, как будто был способен отчётливо видеть только передней и нижней частью глаз.

**Описание № 2:** \*\*\* очень любят воду, пьют её в большом количестве и валяются в грязи. Источники есть только на более крупных островах, да и те всегда расположены в глубине острова, на значительной высоте. Поэтому \*\*\*, обитающие в низменных районах, для утоления жажды вынуждены совершать длинные путешествия. Благодаря этому, образовались широкие утопанные тропинки, расходящиеся по всем направлениям от родников к берегу моря, и испанцы, следуя по ним, открывали источники пресной воды.

**Описание № 3:** На камнях сидела \*\*\*, встречающаяся, как говорят, только на этом острове, да и то очень редко, и представляющая собой новый вид. Она была настолько поглощена наблюдением за работой офицеров, что мне удалось, тихо подойдя сзади, стукнуть её по голове геологическим молотком. Эта \*\*\*, более любознательная и учёная, но менее



благоразумная, чем большинство её сородичей, выставлена теперь в музее Зоологического общества.

**Описание № 4:** Я неоднократно слышал от гаучосов рассказы об очень редкой \*\*\*, которую они называли «авеструс петисе». По их описаниям, она меньше обыкновенного ... (который водится там в изобилии), но с, виду очень похожа на него. Они говорят, что эта \*\*\* тёмного цвета, в крапинку, и ноги у неё короче ..., чем у обыкновенного .... Мартене застрелил \*\*\*; я взглянул на него и, самым непостижимым образом позабыв в тот момент все, что знал о метисе, решил, что это просто молодая ... обычного вида. Мы изжарили и съели её, прежде чем я опомнился. К счастью, голова, шея, ноги, ... и значительная часть кожи уцелели, и из этих остатков я почти полностью восстановил экземпляр, выставленный ныне в музее Зоологического общества.

**Описание № 5:** Мне посчастливилось увидеть несколько знаменитых \*\*\*. Они ныряли и играли у поверхности воды, но так мало высывали своё тело, что их легко можно было принять за водяных крыс. Мистер Броун застрелил одного, и это было, безусловно, самое необыкновенное животное; чучело не даёт представления о том, как выглядят голова и ... при жизни животного: последний становится жёстким и сжимается.

**Список регионов:**

Остров Teneriffe, острова Зелёного мыса, город Рио-де-Жанейро, Мальдонадо (Уругвай), Баия-Бланка (Аргентина), Патагония, остров Огненная Земля, Фолклендские острова, остров Чилоэ (Чили), город Вальпараисо, Перу, острова Галапагос, остров Таити, острова Новая Зеландия, Австралия, Тасмания, Кокосовые острова, остров Маврикий, город Кейптаун, остров Св. Елены, остров Вознесения, Азорские острова.