

РИСУНОК 11 КЛАСС

Содержание задания:

Предлагается из ограниченного набора произвольно расставленных геометрических тел и сложных пластических объектов придумать натюрморт и выполнить его перспективный рисунок по воображению. В рисунке необходимо изобразить не только видимые, но и невидимые линии пересечения поверхностей, образующих предметы, с условной светотеневой моделировкой. Допускается врезания одного геометрического тела в другое.

На выполнение задания отводится 8 академических часов (академический час = 45 мин.).

Работа выполняется на листе бумаги формата А3 (30х42 см).

Основная цель этого задания — оценить уровень развития объемно-пространственного воображения рисующего, то есть умение представлять сложные объемы в различных ракурсах, при различном освещении и передавать это на плоскости листа.

Материалы и инструменты:

графитный карандаш, ластик, малярный скотч или кнопки.

Критерии оценки:

1. Композиционное решение рисунка.
 - Оптимальное размещение основного изображения на листе.
 - Ясность и выразительность воображаемого натюрморта: должен хорошо прослеживаться характер объектов, составляющих натюрморт, и их взаиморасположение.
 - Выбор оптимального ракурса восприятия натюрморта.
 - Ритмическая организация объема и силуэта воображаемого натюрморта за счет чередования геометрических тел и сложных пластических объектов, выступающих элементов и пауз между ними, округлых и остроугольных силуэтов и т.д.
2. Точность передачи заданных пропорций объемов.
 - Правильная передача пропорций сложных пластических объектов.
 - Правильная передача пропорций геометрических тел: квадратных, шестиугольных и иных граней, соотношений высоты, ширины и глубины гранных тел, соотношений диаметров и высот у тел вращения.
 - Правильная передача заданных соотношений между элементами натюрморта с учетом перспективных сокращений.

3. Правильность перспективных построений.

- Обязательная прорисовка основных невидимых линий, объемов и вспомогательных линий построения (осей вращения, осей эллипсов и т.д.).
- Схождение групп параллельных прямых в общих точках схода, подчинение расположения точек схода единой линии горизонта.
- Передача перспективных сокращений линейных размеров по мере удаления от зрителя.
- Передача раскрытия граней и эллипсов в зависимости от расположения к линии горизонта. Правильное построение эллипсов относительно осей вращения.
- Правильное построение линий врезания тел друг в друга.

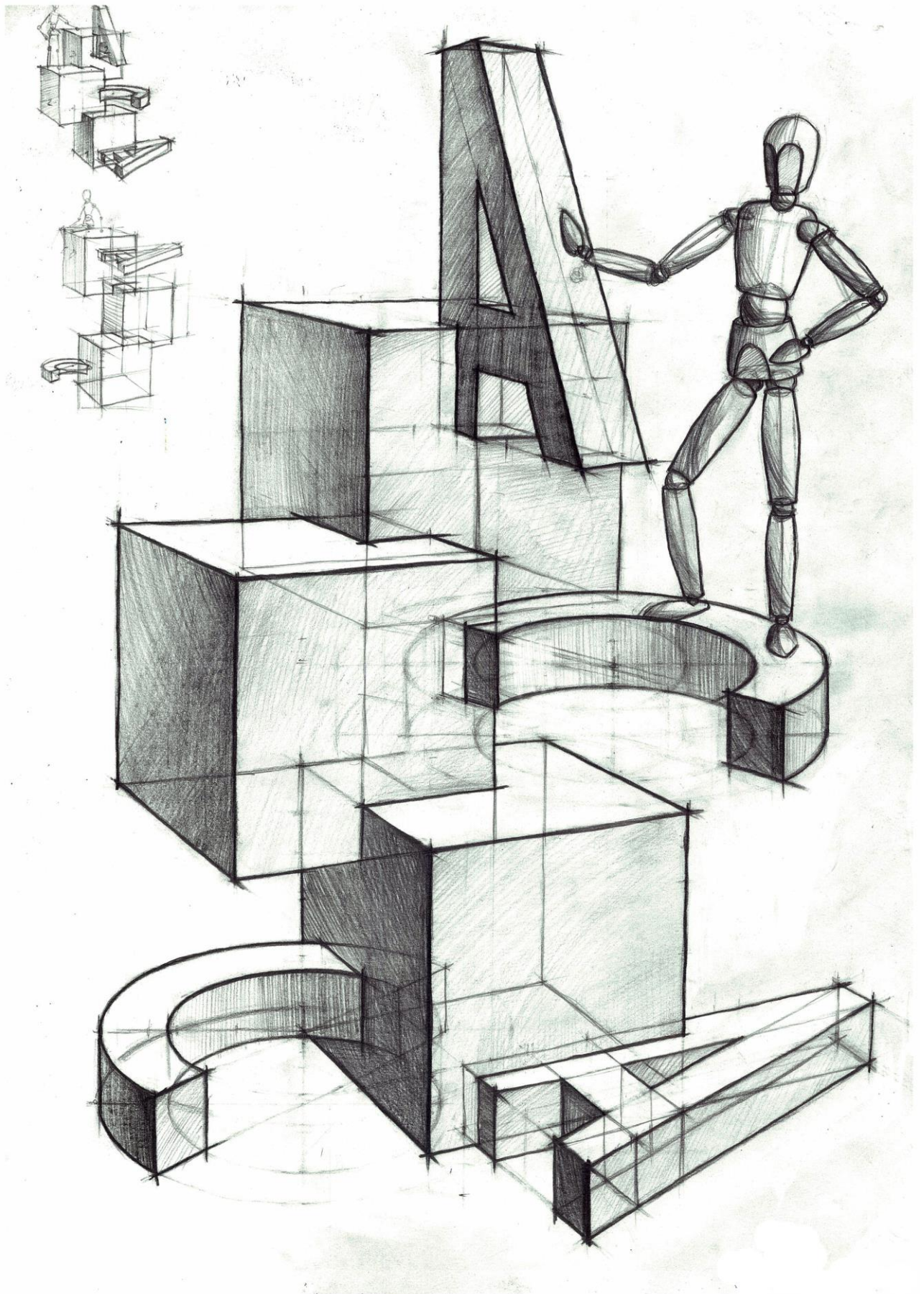
4. Светотеневая моделировка форм.

- Оптимальный выбор освещения, наиболее выразительно передающих форму и взаиморасположения объемов.
- Построение границ собственных теней и, при желании, падающих теней и их взаимосвязи.
- Моделировка геометрических тел и сложных пластических объектов за счет градаций тона и рефлексов.
- Выявление глубины натюрморта за счет изменения светотеневых контрастов.

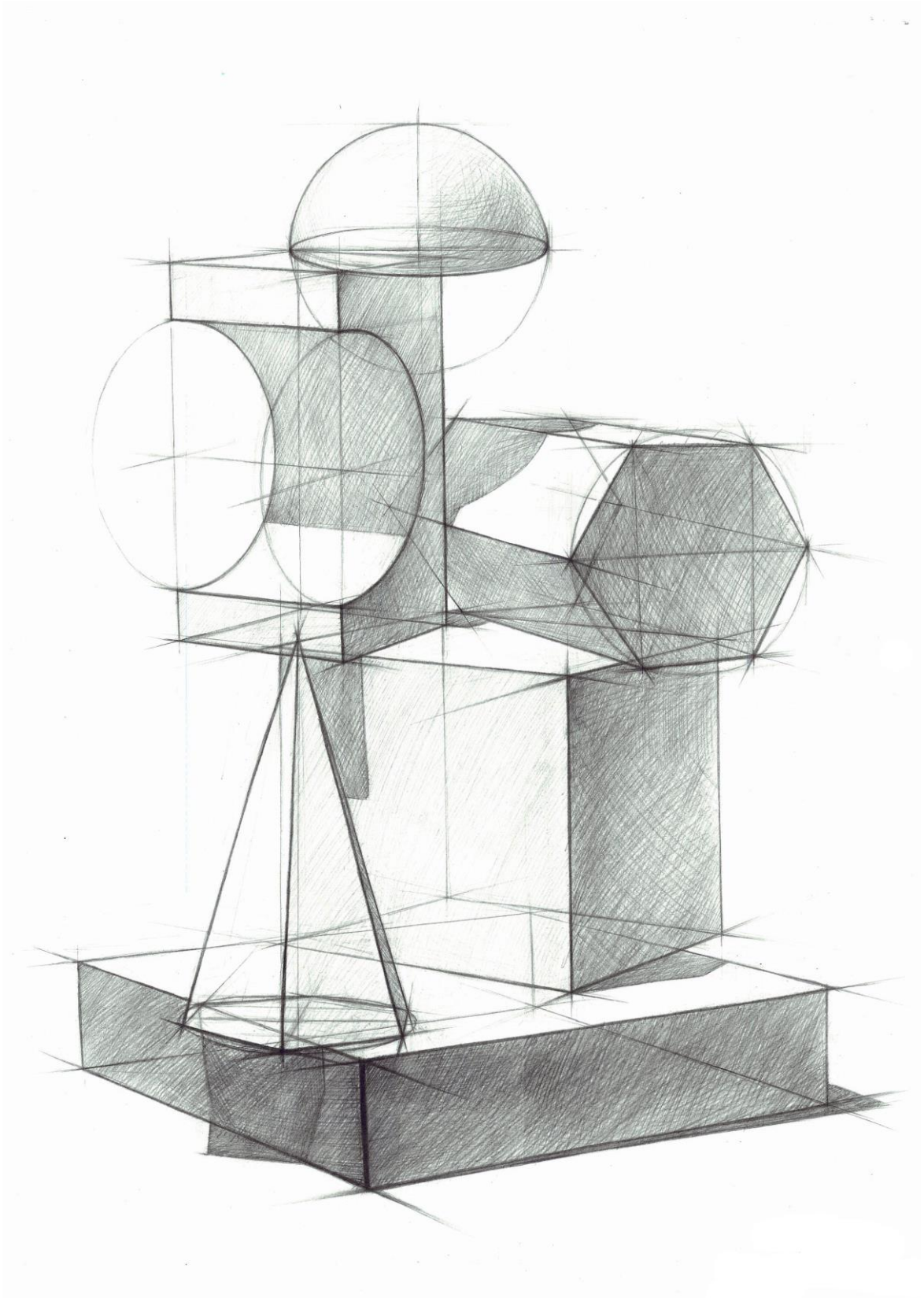
5. Графическая выразительность.

- Ясность линейного рисунка за счет сочетания различной толщины и силы линий по мере удаления от зрителя, различия в силе видимых и невидимых линий, линий построения.
- Выразительность светотеневой моделировки за счет точности и силы тональных градаций.
- Общая графическая культура: четкость прямых и овальных линий, аккуратность, техника штриха.

Работа оценивается по 100-балльной системе. При этом следует учитывать, что оцениваются не отдельные составляющие, а рисунок как художественное целое. Данные критерии используются синтетически, взаимодополняя друг друга.



Пример выполнения задания



Пример выполнения задания

АРХИТЕКТУРНОЕ ПРОЕКТИРОВАНИЕ 11 КЛАСС

Содержание задания:

Участника предлагается разработать эскизный проект на заданную тему в технике ручной графики.

Предлагается придумать и выполнить графические изображения архитектурного объекта по заданной теме (функциональное назначение объекта, его местоположение и другие дополнительные характеристики будут выданы непосредственно в день проведения очного тура). Необходимо изобразить план (планы), фасад и разрез (при необходимости) объекта в виде ортогональных проекций, а также объёмное (аксонометрическое или перспективное) изображение общего вида объекта. Графические изображения должны быть дополнены изображениями людей, деревьев и другими элементами окружающей обстановки.

Графические изображения необходимо дополнить сопроводительным текстовым сообщением, в котором будут даны основные характеристики своего объекта; сделать поясняющие надписи к изображениям.

Сложность задания для 9-10 и для 11 классов будет варьироваться.

На выполнение задания отводится 6 академических часов.

Работа выполняется на листе бумаги формата А3 (30x42 см).

Требования к выполнению работы — Работа выполняется ВРУЧНУЮ.

Изображения могут быть выполнены в черно-белой или цветной графике.

Тестовые надписи и пояснения выполняются рукописно, разборчивым шрифтом.

Основная цель этого задания — оценить умение моделировать архитектурный объект в связи с его специфическим контекстом, функциональным назначением и масштабом.

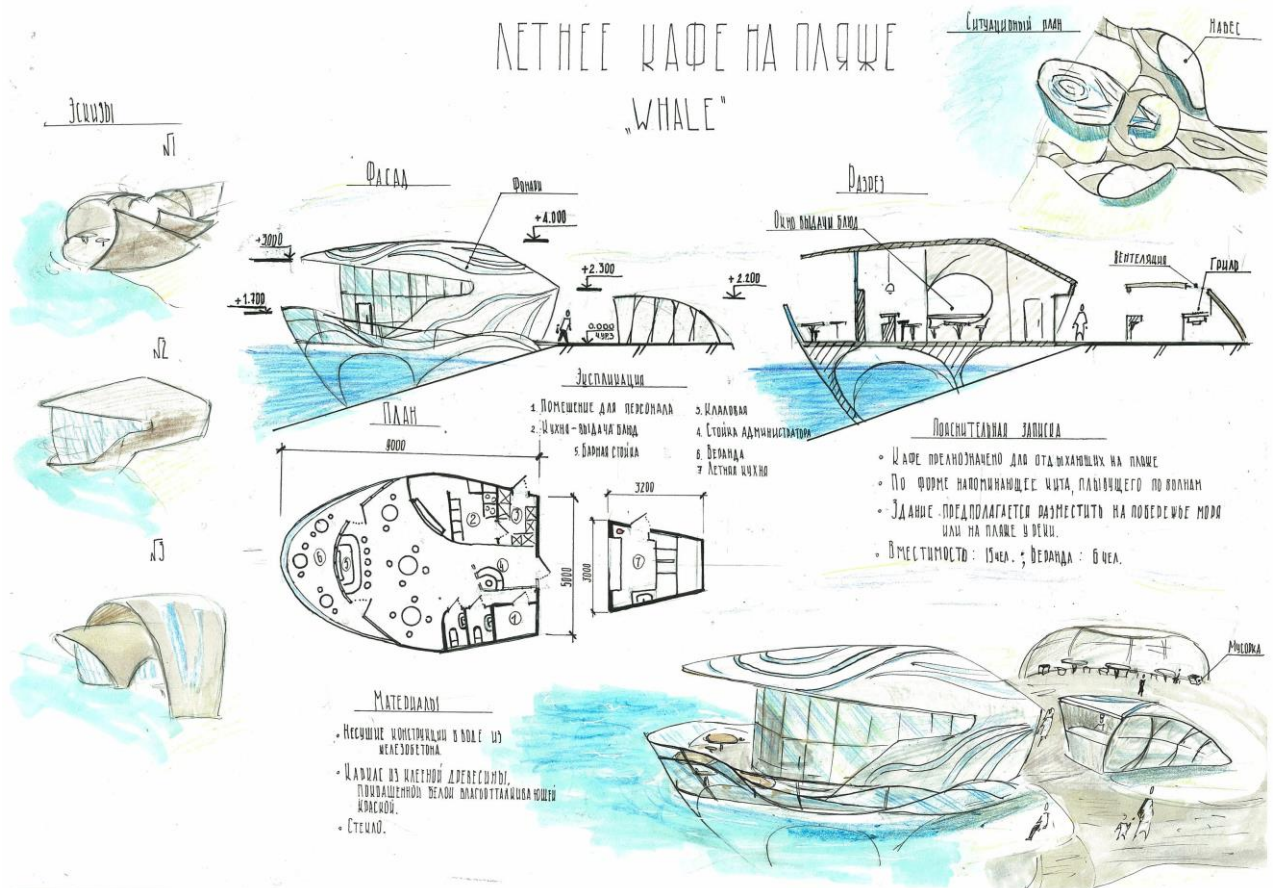
Материалы и инструменты:

графитовый карандаш, ластик, гелевые и шариковые ручки, рапидографы (тушь), линеры, фломастеры, цветные карандаши, пастель, и прочие на выбор автора.

Критерии оценки:

1. Соответствие заданию (функциональное назначение, основные характеристики, масштаб) - 20 баллов.
2. Оригинальность идеи – 20 баллов.
3. Качество архитектурного решения (выразительность, свобода оперирования архитектурными формами, целостность образа, функциональность объекта) – 20 баллов.
4. Качество основного и дополнительных изображений, соблюдение законов перспективы и/или аксонометрии, соблюдение правил черчения, степень владения изобразительными средствами – 20 баллов.
5. Графическая подача (изображения и текст): композиция на листе, владение графическими приемами, в том числе использование цвета, грамотность текстового сообщения – 20 баллов.

Работа оценивается по 100-балльной системе. При этом следует учитывать, что оцениваются не отдельные составляющие, а рисунок как художественное целое. Данные критерии используются синтетически, взаимодополняя друг друга.



Пример выполнения задания

ДИЗАЙНЕРСКОЕ ПРОЕКТИРОВАНИЕ 11 КЛАСС

Участникам предлагается выбрать одно из направлений дизайна:

- Дизайн архитектурной среды
- Графический дизайн
- Промышленный дизайн
- Дизайн костюма

Содержание задания: Участникам предлагается разработать эскизный дизайнерский проект на заданную тему в технике ручной графики.

Предлагается придумать и выполнить графические изображения - эскизы, наброски, чертежи (функциональное назначение объекта и другие дополнительные характеристики будут выданы непосредственно в день проведения очного тура).

Выполнить сопроводительное текстовое сообщение, в котором кратко описать основные характеристики объекта, его преимущества по сравнению с существующими аналогами. Компонировка листа выбирается из предложенных вариантов.

Сложность задания для 9-10 и для 11 классов будет варьироваться.

На выполнение задания отводится 6 академических часов.

Работа выполняется на листе бумаги формата А3 (30x42 см).

Требования к выполнению работы:

Работа выполняется ВРУЧНУЮ.

Тестовые надписи и пояснения выполняются рукописно, разборчивым чертёжным шрифтом.

Материалы и инструменты:

графитовый карандаш, ластик, гелевые и шариковые ручки, линеры, фломастеры, цветные карандаши, акварель, гуашь, линейки, угольники, рейсшины, лекала - на выбор автора.

Основная цель этого задания – оценить умение спроектировать дизайнерский объект, в связи с его специфическим контекстом, функциональным назначением,

масштабом, удобствами использования, свойствами материалов и эстетическими предпочтениями.

Критерии оценки работы.

1. Соответствие заданию (функциональное назначение, основные характеристики, масштаб) - 20 баллов.
2. Оригинальность идеи объекта – 20 баллов.
3. Качество художественно-конструкторского решения (выразительность образа, свобода оперирования материальными формами, целостность образа) – 20 баллов.
4. Качество основного и дополнительных изображений, соблюдение законов черчения в ортогоналях и в аксонометрии, степень владения изобразительными средствами и материалами – 20 баллов.
5. Графическая подача (изображения и текст): композиция на листе, владение графическими приёмами, в том числе использование цвета, грамотность текстового сообщения – 20 баллов.

Работа оценивается по 100-балльной системе. При этом следует учитывать, что оцениваются не отдельные составляющие, а работа как художественное целое. Данные критерии используются синтетически, взаимодополняя друг друга.

Костюм «Северное сияние»



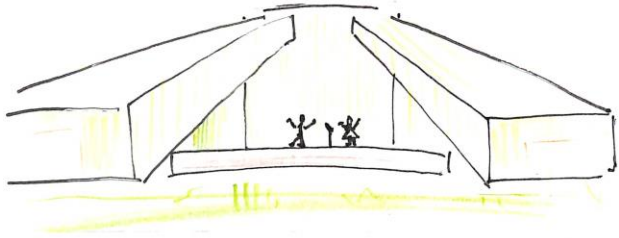
В своем костюме я хотела показать северное сияние в глубокой и холодной ночи, которое бывает только в самых северных краях. Чтобы можно было увидеть этот образ, я использовала голубые, розовые и серые оттенки. Вирозовые ткани должны быть сделаны из легкого полупрозрачного и переливающегося материала. Остальные ткани должны быть плотными.



В аксессуарах я хотела показать блеск сияние и ночь, поэтому я вограла хрустальный камень в виде звезды, который лежит на раздробленном месяце. В детали украшения окраву можно сделать из металла, а остальное из хрустала, а именно звезду и месяц.

ЦЕНТР МОЛОДЕЖНОГО ТВОРЧЕСТВА "ОДУВАНЧИК"

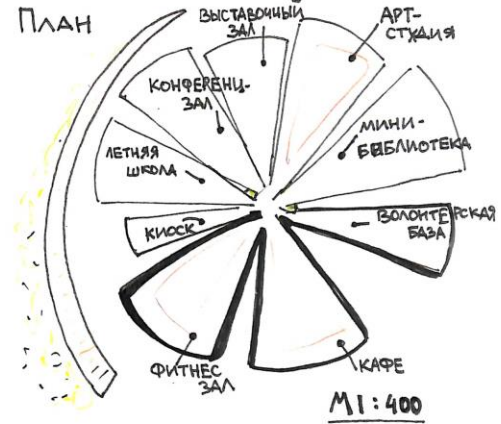
ФАСАД 1



ФАСАД 2



ПЛАН



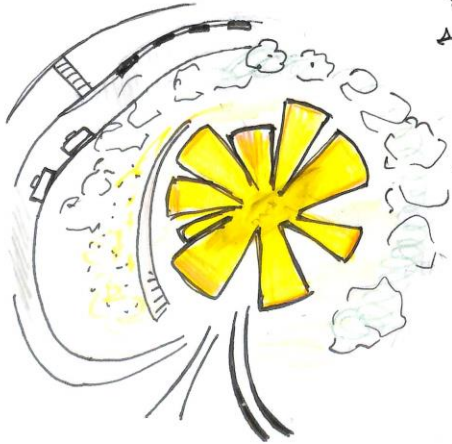
Пояснительная записка:

В основу идеи легли образы, связанные с романом Р.Бреабори "Вино из одуванчиков":

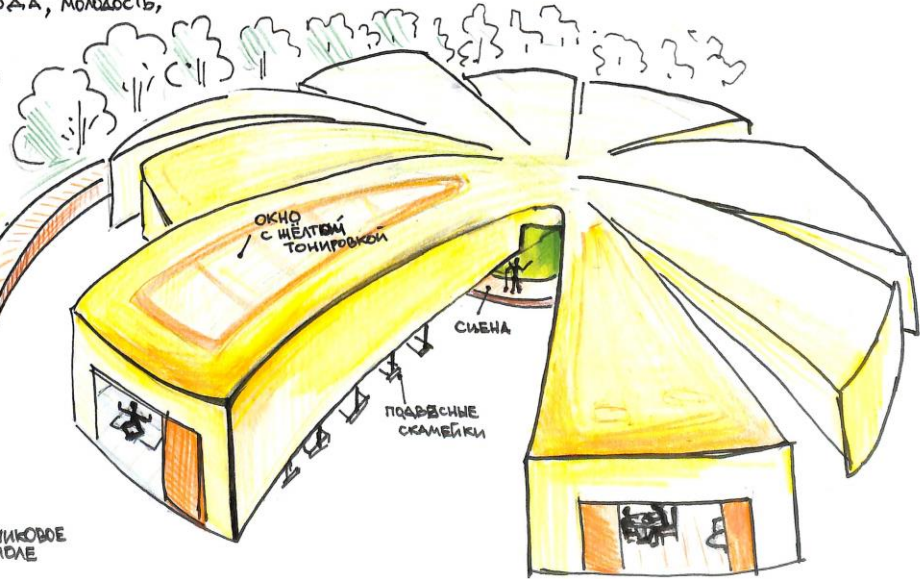
ЛЕТО, СОЛНЕЧНЫЕ ЛУЧИ, СВОБОДА, МОЛОДОСТЬ, РАДОСТЬ, ОДУВАНЧИКИ.

Это отлично вписывается в зеленую зону парка и даже дополняет его.

В таком месте хочется ТВОРИТЬ, РАЗВИВАТЬСЯ, БЫТЬ СЧАСТЛИВЫМ!



ОДУВАНЧИКОВОЕ ПОЛЕ



Корова



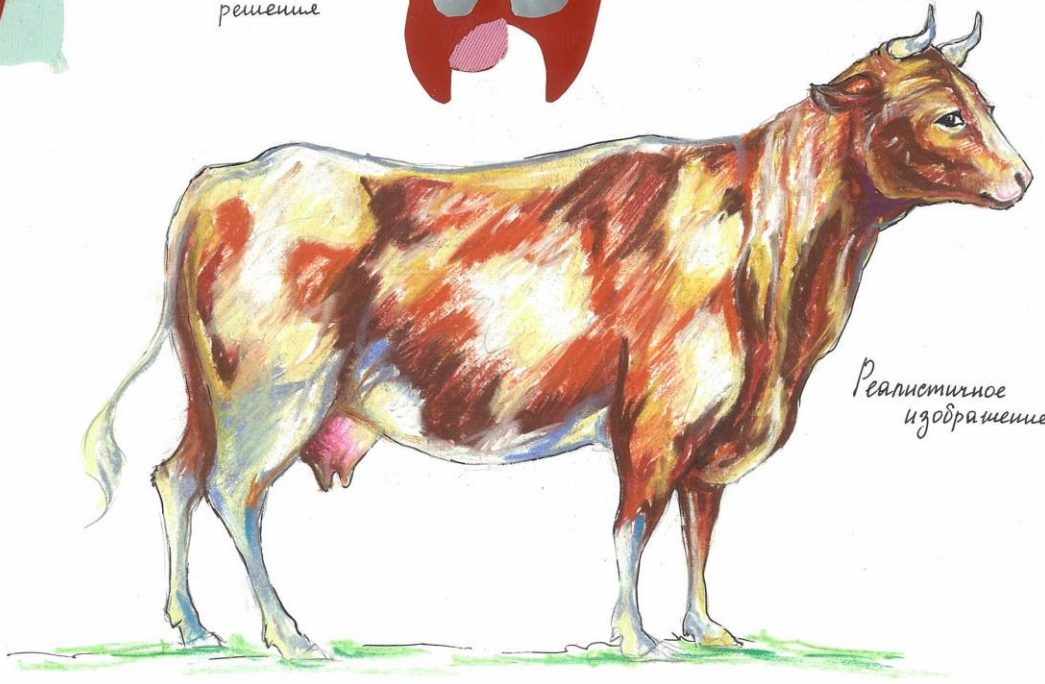
Паттерн



Поиск
увесового
решение



Текстура
шерсти



Реалистичное
изображение



Поиск вариантов
на основе простых геометрических тел

Дин

ТЕРМО-КРУЖКА "ОГОНЬ ПРОМЕТЕЯ"

Проста и универсальна

СТРОЕНИЕ:

- ПЛАСТМАССОВАЯ КРЫШКА С Резиновой прокладкой не даёт жидкости вытечь.
- Клапан ОТКРЫВАЕТ и ЗАКРЫВАЕТ одна кнопка
- Ситечко для приготовления рассыпного чая
- Нержавеющее железо, вакуумный двойной слой железа и резина сверху удерживают тепло более чем на 18 г.!
- Резиновая поверхность, нанесённая слоем на 3 мм полностью защищает кружку от ударов и повреждений

Плотная резиновая прокладка позволяет наливать жидкость в нижний отсек

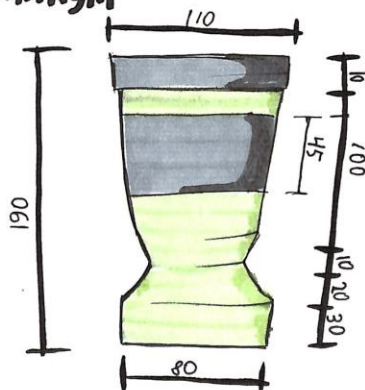
Благодаря органичной форме кружка более защищена от ударов!

УДОБНА ДЛЯ ПИТЬЯ И НЕ ЗАНИМАЕТ МНОГО МЕСТА

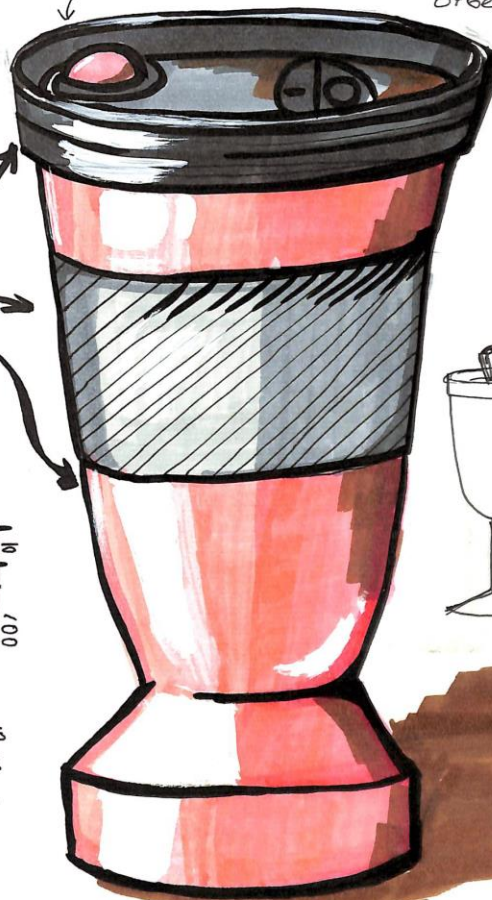
В нижнем отсеке можно хранить печенье или чай (так же туда можно налить молоко или сироп!)

МАТЕРИАЛ:

- ПЛАСТИК
- РЕЗИНА
- ПРОРЕЗИНЕНАЯ ПОВЕРХНОСТЬ
- НЕЖЕЛЕЗО
- СИЛИКОН
- ВАКУУМ



Помпа в виде шара плотно закрывает отверстие



ТЕКСТУРА ОГПЕЧАТКОВ ПАЛЬЦЕВ

