

Задания для муниципального этапа всероссийской олимпиады школьников по биологии в 2017/2018 учебном году

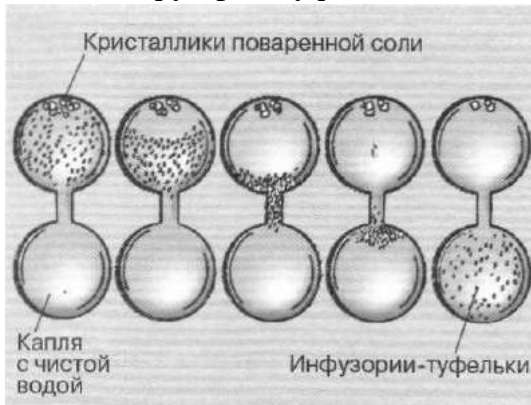
8 класс

Поздравляем Вас с участием в муниципальном этапе Всероссийской олимпиады школьников по биологии! Отвечая на вопросы и выполняя задания, не спешите, так как ответы не всегда очевидны и требуют применения не только биологических знаний, но и общей эрудиции, логики и творческого подхода. Максимально Вы сможете набрать 56 баллов. Успеха Вам в работе!

Рекомендуемый проходной балл для участия в региональном этапе Всероссийской олимпиады школьников по биологии – 28.

Часть I. Вам предлагаются тестовые задания, требующие выбора только одного ответа из четырех возможных. Максимальное количество баллов, которое можно набрать – 30 (по 1 баллу за каждое тестовое задание). Индекс ответа, который вы считаете наиболее полным и правильным, укажите в матрице ответов.

1. На рисунке представлен пример проявления жизненного свойства инфузории-туфельки:

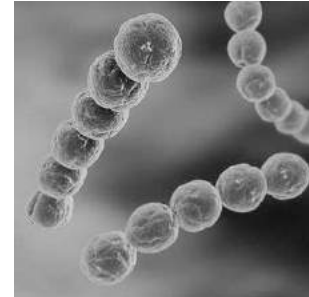


- а) самовоспроизведения;
- б) хемотаксиса;
- в) тропизма;
- г) обмена веществ

2. Фотосинтетические реакции сопровождаются выделением кислорода у:

- а) зеленых бактерий;
- б) пурпурных серых бактерий;
- в) цианобактерий;
- г) пурпурных несерных бактерий.

3. На рисунке изображена бактерия, которую по форме и характеру взаиморасположения клеток после деления относят к:



- а) бациллам
- б) спириллам
- в) стрептококкам
- г) микрококкам

4. Сходство в строении клеток сине-зеленых водорослей и клеток листа подорожника проявляется в наличии:

- а) хлоропластов;
- б) вакуолей;
- в) ядра;
- г) плазмалеммы

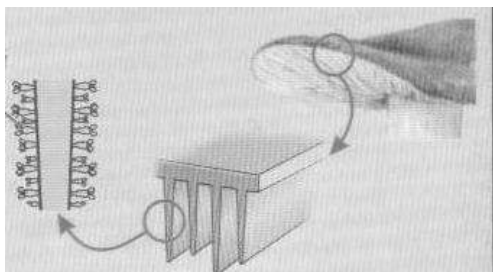
5. Жировые гифы характерны для:

- а) грибов в теле дишайника;
- б) шляпочных грибов;
- в) мхов;
- г) плесневых грибов.

6. Представителем высших грибов является:

- а) сферотека;
- б) мукор;
- в) фитогфтора;
- г) синхитрий.

7. Расположение спороносного слоя в соответствии с рисунком имеет:



- а) подберезовик;
- б) сыроежка;
- в) масленок;
- г) белый гриб.

8. Тело лишайника состоит из:

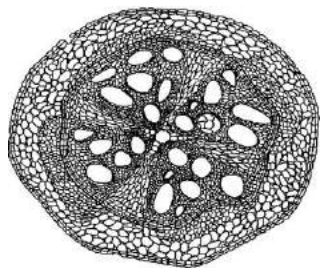
- а) гифов гриба, сросшихся с корнями растений;
- б) нитчатых водорослей и цианобактерий;
- в) нитей многоклеточных водорослей;
- г) гифов гриба и одноклеточных зеленых водорослей.

9. Плод многосемянка характерен для:

- а) малины;
- б) земляники;
- в) мака;
- г) винограда.

10. На рисунке представлен поперечный срез органа растения:

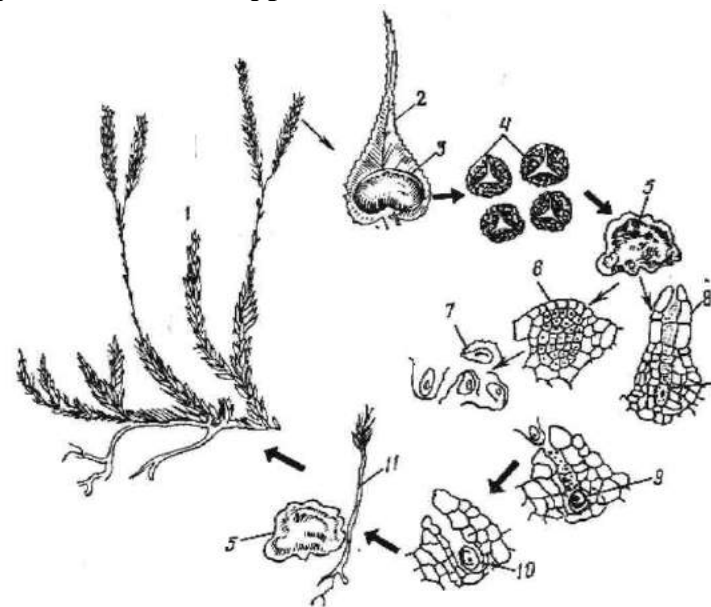
- а) стебля двудольного;
- б) стебля однодольного;
- в) корня двудольного;
- г) корня однодольного.



11. Формулу цветка $*C_{(5)}L_{(5)}T_{(5)}P_{(2)}$ имеют растения семейства:

- а) розоцветные;
- б) злаковые;
- в) пасленовые;
- г) бобовые.

12. На рисунке представлен цикл развития плауна. Гаметофит обозначен цифрой:

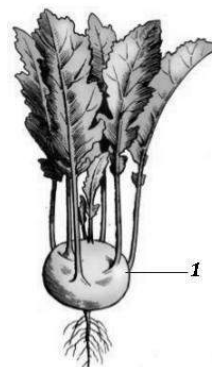


- а) 5;
- б) 1;
- в) 4;
- г) 7

13. Нарастание массы корнеплоды за счет деятельности нескольких камбиальных колец происходит у:

- а) моркови;
- б) редьки;
- в) брюквы;
- г) свеклы.

14. Часть растения кольраби, обозначенная на рисунке цифрой 1:



- а) корнеплод
- б) корнеклубень
- в) кочан
- г) надземный клубень

15. Скорлупа грецкого ореха образована:

- а) колленхимой;
- б) склереидами;
- в) древесиной;
- г) паренхимой.

16. К круглым червям – паразитам человека – относится:

- а) трихинелла;
- б) трихомонада;
- в) токсоплазма;
- г) эхинококк.

17. Кровеносная система перловицы обыкновенной:

- а) замкнутая; трёхкамерное сердце; кровь содержит гемоцианин;
- б) незамкнутая; двух- или трёхкамерное сердце; кровь содержит гемоглобин;
- в) незамкнутая; трёхкамерное сердце; дыхательные пигменты в крови отсутствуют;
- г) незамкнутая; двухкамерное сердце; кровь содержит гемоцианин.

18. Отсутствие конечностей из перечисленных животных характерно для:

- а) шерстоеда;
- б) короеда;
- в) крабоеда;
- г) куроеда.

19. Чешуйки на крыльях, сосущий ротовой аппарат, личинку-гусеницу имеет:

- а) шмель дубравный;
- б) совка озимая;
- в) златоглазка;
- г) стрекоза обыкновенная.

20. Трубчатая нервная система характерна для:

- а) ланцетника обыкновенного;
- б) белой планарии;
- в) живородки;
- г) пчелиного волка.

21. Укажите максимальное количество семязачатков (из 16 находящихся в завязи), которое может успешно развиваться в семя при попадании на рыльце четырех пыльцевых зерен того же вида цветкового растения?

- а) 2;
- б) 4;
- в) 8;
- г) 16.

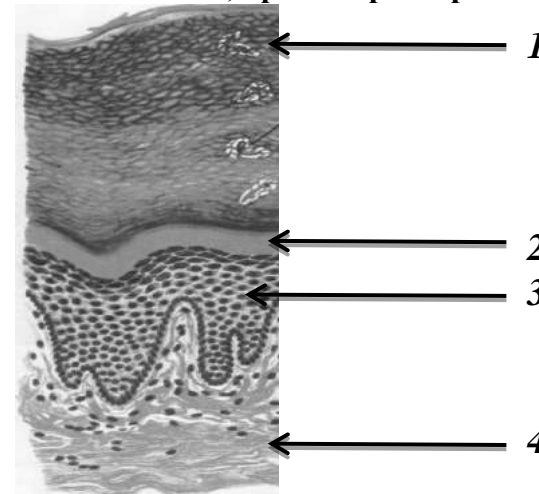
22. Кожистые выросты на морде у многих видов летучих мышей:

- а) способствуют улучшению обоняния;
- б) проявление полового диморфизма;
- в) улучшают аэродинамику и повышают манёвренность полёта;
- г) фокусируют ультразвуковые сигналы при эхолокации.

23. Межреберные мышцы впервые дифференцируются у:

- а) рептилий;
- б) ланцетника;
- в) рыб;
- г) млекопитающих.

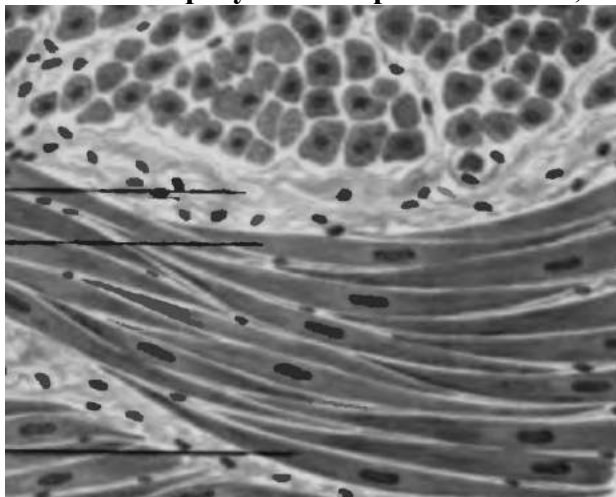
24. На рисунке представлено гистологическое строение кожи человека. Укажите минимальный уровень (1 – 4) глубины поражения ожогом, при котором пропадет болевая чувствительность:



- а) 1;
- б) 2;
- в) 3;
- г) 4.

25. Центры насыщения и голода расположены в:

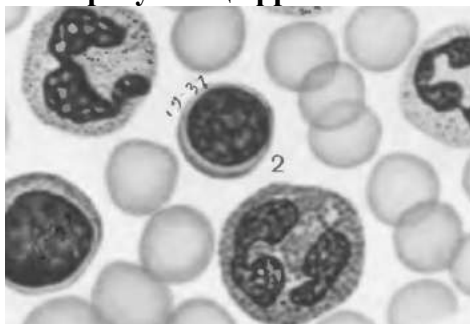
- а) продолговатом мозге;
- б) теменной доле коры больших полушарий;
- в) гипоталамусе;
- г) таламусе.

26. На рисунке изображена ткань;

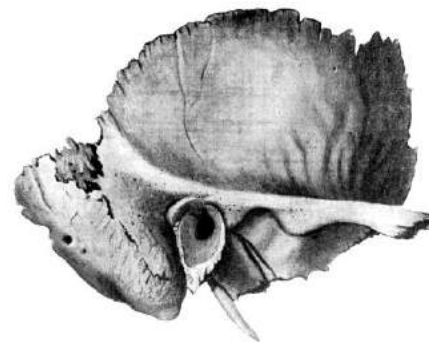
- а) плотная неоформленная соединительная
- б) гладкая мышечная
- в) нервная
- г) сердечная мышечная

27. Низкий уровень витамина D и высокое содержание этого гормона может способствовать развитию остеопороза. Назовите данный гормон:

- а) кальцитонин;
- б) соматотропин;
- в) паратгормон (паратиреоидный);
- г) кортизол.

28. На рисунке цифрой 2 обозначен:

- а) лимфоцит;
- б) эритроцит;
- в) базофил;
- г) моноцит

29. Кость, изображенная на рисунке:

- а) лопатка
- б) тазовая
- в) скуловая
- г) височная

30. Во время выполнения заданий олимпиады доминирующим ритмом в электроэнцефалограмме головного мозга является:

- а) альфа-ритм;
- б) бета-ритм;
- в) дельта-ритм;
- г) тета-ритм.

Часть II. Вам предлагаются тестовые задания с одним вариантом ответа из четырех возможных, но требующих предварительного множественного выбора. Максимальное количество баллов, которое можно набрать – 10 (по 2 балла за каждое тестовое задание). Индекс ответа, который вы считаете наиболее полным и правильным, укажите в матрице ответов.

1. Антибиотики эффективны для лечения у человека следующих заболеваний:

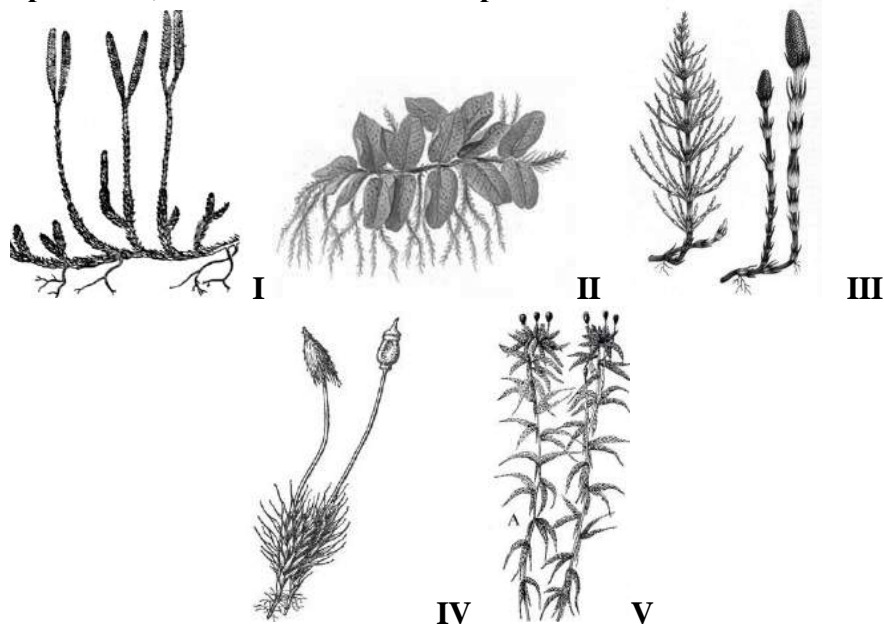
- I. куру;**
- II. коклюша;**
- III. краснухи;**
- IV. брюшного тифа;**
- V. холеры.**
- а) I, III, IV;
- б) I, II, V;
- в) II, IV;
- г) II, IV, V.

2. Ферментами поджелудочной железы, расщепляющими белок, являются:

- I. пепсин;
- II. холинэстераза;
- III. химотрипсин;
- IV. трипсин;
- V. эластаза.

- а) I, III, IV;
- б) I, III, V;
- в) III, IV, V;
- г) II, III, V

3. Среди споровых растений, представленных на рисунке под номерами I-V, в жизненном цикле преобладает спорофит:



- а) I, III, V;
- б) I, II, III;
- в) IV, V;
- г) II, III, V;

4. Смена хозяев необходима для завершения жизненного цикла:

- I. аскариде;
- II. эхинококку;
- III. широкому лентецу;
- IV. чесоточному зудню;
- V. кошачьей двуустке.

- а) II, III, V;
- б) I, II, IV;
- в) I, III, V;
- г) I, II, III.

5. Обогащенная кислородом кровь от органов дыхания поступает непосредственно в ткани, не возвращаясь в сердце, у:

- I. головастика;
- II. жабы;
- III. аксолотля;
- IV. ящерицы;
- V. камбалы.

- а) I, II, V;
- б) I, V;
- в) II, IV;
- г) I, III, V.

Часть III. Вам предлагаются тестовые задания в виде суждений, с каждым из которых следует либо согласиться, либо отклонить. В матрице ответов укажите вариант ответа «да» или «нет». Максимальное количество баллов, которое можно набрать – 10.

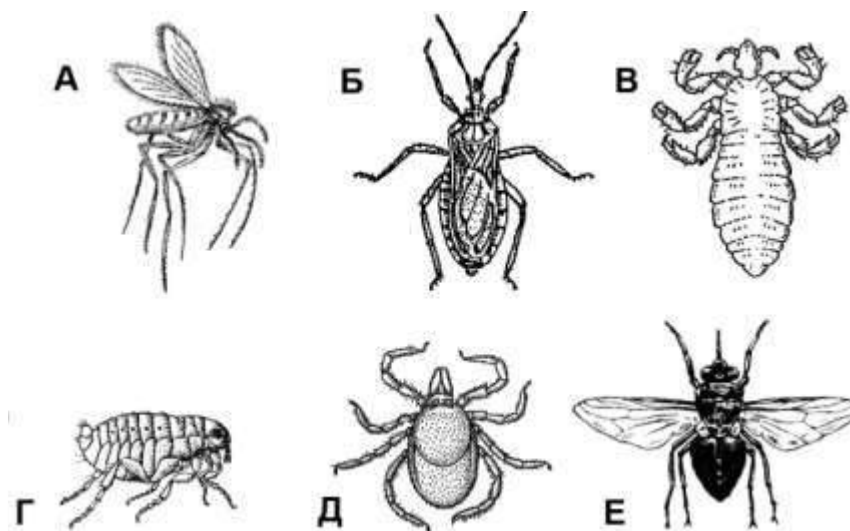
1. Полость тела впервые появилась у представителей Типа кишечнополостные.
2. Для цветков яблони характерна нижняя завязь.
3. Для лука характерно соцветие головка.
4. Диплоидные споры твердой головни пшеницы зимуют в почве.
5. Бактерии клостридии осуществляют маслянокислое брожение.

- 6. Рецепторами слухового анализатора являются полукружные каналы.
- 7. Двуглавая мышца плеча осуществляет разгибание локтевого сустава.
- 8. Образование первичной мочи происходит в почечной лоханке.
- 9. Серая цапля относится к выводковым птицам.
- 10. Злаковые имеют полый стебель – соломину.

Часть IV. Вам предлагается одно тестовое задание, требующее установления соответствия. Заполните матрицу ответа в соответствии с требованием задания. Максимальное количество баллов, которое можно набрать – 6.

1. Установите соответствие между заболеваниями человека (1 – 6) и животными-переносчиками (А – Е), представленными на рисунке.

- 1 – сонная болезнь;
- 2 – болезнь Шагаса;
- 3 – таежный энцефалит;
- 4 – эпидемический сыпной тиф;
- 5 – чума;
- 6 – слоновая болезнь.



Заболевание	1	2	3	4	5	6
Переносчик						

2. Установите соответствие между гормоном (А-Е) и железой, которая вырабатывает данный гормон (1-6):

- | | |
|-----------------|--------------------------|
| Гормон | Железа |
| а) инсулин; | 1) надпочечники; |
| б) альдостерон; | 2) поджелудочная железа; |
| в) тестостерон; | 3) щитовидная железа; |
| г) глюкагон; | 4) гипоталамус. |
| д) вазопрессин; | |
| е) кальцитонин; | |

Гормон	А	Б	В	Г	Д	Е
Железа						