

Ленинградская область.
ЗАДАНИЯ
теоретического тура муниципального этапа Всероссийской
олимпиады школьников по биологии. 2020 – 2021 уч. год.
7 класс

Дорогие ребята!
Поздравляем Вас с участием в муниципальном этапе Всероссийской олимпиады
школьников по биологии! Желаем успеха в выполнении заданий!

Рекомендуемое время выполнения заданий – 120 мин.
Максимально возможный балл – 33 баллов.

Часть I. Вам предлагаются тестовые задания, требующие выбора только одного правильного ответа из четырех возможных. Максимальное количество баллов, которое можно набрать – 20 (по 1 баллу за каждое тестовое задание). Индекс ответа, который вы считаете наиболее полным и правильным укажите в матрице ответа.

1. Бактерии размножаются:

- а) спорообразованием;
- б) делением клетки;
- в) гаметами;
- г) почкованием.

2. Бактерии, способные создавать органические вещества из неорганических:

- а) кокки;
- б) цианобактерии;
- в) сапрофиты;
- г) паразиты.

3. Формула цветка растений семейства крестоцветных:

- а) $*C_4L_4T_4P_{(2)}$;
- б) $*C_2L_4T_4P_{(2)}$;
- в) $*C_4L_4T_{2+4}P_{(2)}$;
- г) $*C_{4+2}L_{4+2}T_{4+2}P_{(2)}$.

4. Рост стебля цветкового растения в толщину обеспечивает:

- а) годичное кольцо;
- б) древесина;
- в) волокна луба;
- г) камбий.

5. Число отделов, из которых состоит тело стрекозы равно:

- а) двум;
- б) трем;
- в) четырем;
- г) пяти.

6. Грибница гриба-трутовика разрушает:

- а) кору дерева;
- б) камбий;
- в) древесину;

г) сердцевину.

7. Бактерии, изображенные на рисунке, по форме являются:

- а) стафилококками;
- б) спириллами
- в) сарцинами;
- г) стрептококками.



8. Для питания медом в улья домашних и диких пчел иногда проникает бабочка:

- а) бражник мертвая голова;
- б) медведица обыкновенная;
- в) махаон обыкновенный;
- г) древооточец пахучий.

9. Насекомые с полным превращением линяют на:

- а) личиночных стадиях;
- б) стадиях взрослого насекомого;
- в) стадиях личинки и куколки;
- г) стадиях личинки и взрослого насекомого.

10. Брожение свойственно следующим бактериям:

- а) анаэробам;
- б) аэробам;
- в) нитрификаторам;
- г) фототрофам.

11. В симбиоз с деревьями вступает:

- а) опенок;
- б) трутовик;
- в) подберезовик;
- г) пеницилл.

12. Корневище представляет собой видоизменение:

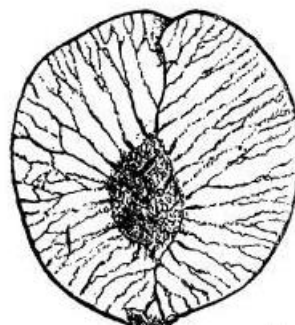
- а) главного корня;
- б) бокового корня;
- в) придаточного корня;
- г) побега.

13. Плод растений семейства сложноцветные:

- а) семянка;
- б) орешек;
- в) зерновка;
- г) семечко.

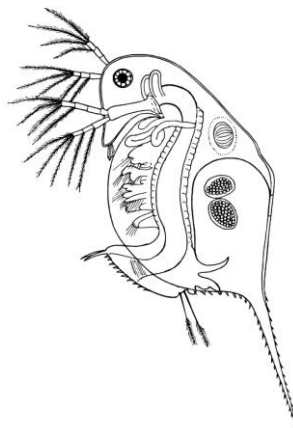
14. На рисунке представлен плод:

- а) вяза;
- б) клена;
- в) ясеня;
- г) осины.



15. Представленный на рисунке объект – это:

- а) взрослое насекомое;
- б) простейшее;
- в) личинка насекомого;
- г) ракообразное.



Часть II. Вам предлагаются тестовые задания с одним вариантом ответа из четырех возможных, но требующих предварительного множественного выбора. Максимальное количество баллов, которое можно набрать – 10 (по 2 балла за каждое тестовое задание). Индекс ответа, который вы считаете наиболее полным и правильным, укажите в матрице ответов.

1. Выберите признаки, характерные для размножения голосеменных растений: 1) распространение при помощи спор; 2) распространение при помощи семян; 3) наличие шишек; 4) ветроопыляемые растения; 5) развитие зародыша на заростке; 6) оплодотворение зависит от наличия влаги.

- а) только 1, 2, 4, 5;
- б) только 1, 3, 5;
- в) только 3, 4, 6;
- г) только 2, 3, 4.

2. Выберите утверждения, характеризующие процесс испарения воды растениями: 1) в солнечную погоду влаги испаряется больше; 2) в солнечную погоду влаги испаряется меньше; 3) при недостатке воды устьица закрываются; 4) при недостатке воды устьица открываются; 5) испарение способствует движению воды в растении; 6) при разных условиях одно и то же растение испаряет одинаковое количество воды.

- а) 1, 3, 5;
- б) 1, 2, 6;
- в) 2, 4, 6;
- г) 3, 4, 5.

3. К ветроопыляемым растениям относятся пары растений: 1) рожь и овес; 2) лещина и одуванчик; 3) осина и липа; 4) крапива и конопля; 5) береза и ольха.

- а) 2, 3, 5;

- б) 1, 2, 4;
- в) 1, 4, 5;
- г) 3, 4, 5.

4. Извитую форму имеют бактерии: 1) вибрионы; 2) кокки; 3) спириллы; 4) бациллы; 5) спирохеты.

- а) только 1, 3 и 4;
- б) только 1, 3 и 5;
- в) только 2, 3 и 4;
- г) только 3, 4 и 5.

5. Среди плоских червей представителями класса Ленточных червей являются: 1) печеночный сосальщик; 2) белая планария; 3) бычий цепень; 4) свиной цепень; 5) эхинококк; 6) широкий лентец.

- а) 1, 3, 5, 6;
- б) 1, 2, 4, 5;
- в) 3, 4, 5, 6;
- г) 1, 2, 3, 4.

Часть III. Вам предлагаются тестовые задания в виде суждений, с каждым из которых следует либо согласиться, либо отклонить. В матрице ответов укажите вариант ответа «да» или «нет». Максимальное количество баллов, которое можно набрать – 5.

1. Все бобовые – самоопыляемые растения.
2. Гречиха посевная является злаком.
3. Прудовик дышит с помощью легкого.
4. Формула цветка шиповника $C_5L_5T_5P_1$
5. Пауки имеют только простые глаза.

Часть IV. Вам предлагается тестовое задание, требующее установления соответствия. Максимальное количество баллов, которое можно набрать – 3. Заполните матрицу ответов в соответствии с требованиями задания.

Задание 1. (макс. 3 балла) Установите соответствие между названиями растений (1–6) и типом листа по наличию черешка (А–Б).

Названия растений:

Тип листа:

1. Земляника лесная .
2. Овес посевной.
3. Смородина черная.
4. Алоэ древовидное (столетник).
5. Рожь озимая.
6. Подорожник большой.

- А. Черешковый.
- Б. Сидячий.

Названия растений	1	2	3	4	5	6
Тип листа						