

БЛАНК ЗАДАНИЙ
муниципального этапа всероссийской олимпиады школьников по биологии
Регион 32 (Брянская область)
2023/24 уч. год, 7 класс

Уважаемый участник олимпиады!

Вам предстоит выполнить теоретические (письменные) и тестовые задания.

Время выполнения заданий теоретического тура 2 (два) астрономических часа (120 минут).

Выполнение тестовых заданий целесообразно организовать следующим образом:

- не спеша, внимательно прочитайте тестовое задание и уясните суть вопроса;
- внимательно прочитайте все предложенные варианты ответа и проанализируйте каждый из них, учитывая формулировку задания;
- определите, какой из предложенных вариантов ответа наиболее верный и полный; если требуется выбрать все правильные ответы, их может быть более одного – в этом случае выявите все верные варианты ответа, соответствующие поставленным в задании условиям;
- запишите букву (или буквы), соответствующую выбранному Вами ответу, на черновике или бланке задания;
- продолжайте таким же образом работу до завершения выполнения тестовых заданий;
- после выполнения всех предложенных заданий еще раз проверьте правильность ваших ответов;
- не позднее чем за 10 минут до окончания времени работы начните переносить верные ответы в бланк ответов;
- если потребуется корректировка выбранного Вами варианта ответа, то неправильный вариант ответа зачеркните крестиком и рядом напишите новый.

Предупреждаем Вас, что:

- при оценке тестовых заданий, где необходимо определить один верный ответ, 0 баллов выставляется за неверный ответ, а также, если участник отметил несколько ответов (в том числе верный) или все ответы;
- при оценке тестовых заданий, где необходимо определить все правильные ответы, 0 баллов выставляется, если участником отмечены неверные ответы, большее количество ответов, чем предусмотрено в задании (в том числе правильные ответы) или все ответы.

Задание теоретического тура считается выполненным, если Вы вовремя сдаете его членам жюри.

Максимальная оценка – 33,5 балла.

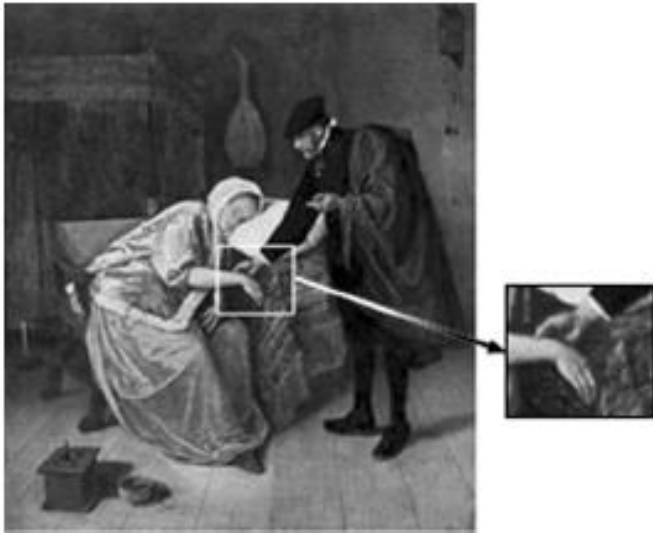
Часть I. Вам предлагаются тестовые задания, требующие выбора только одного ответа из четырех возможных. Максимальное количество баллов, которое можно набрать – 15 (по 1 баллу за каждое тестовое задание). Индекс ответа, который вы считаете наиболее полным и правильным, укажите в матрице ответов.

1. Какие из свойств живых организмов можно наблюдать у представителей неорганического мира?

- а) обмен веществ с окружающей средой
- б) рост и размножение
- в) наследственность и изменчивость

г) динамичность и пластичность

2. Применение какого научного метода иллюстрирует сюжет картины голландского художника Я. Стена «Путь», написанной в середине XVII в.?



- а) перкуссия
- б) измерение
- в) эксперимент
- г) наблюдение

3. Плесневые грибы человек использует при:

- а) выпечке хлеба
- б) силосовании кормов
- в) получении сыров
- г) приготовлении столового вина

4. Моделирование – это метод в биологии, который обеспечивает

- а) регистрацию изменений показателей объекта в естественных условиях обитания
- б) помещение объекта исследования в искусственные условия, которые можно многократно воспроизводить
- в) создание схем, плакатов, чертежей, объектов, похожих на натуральные
- г) теоретические умозаключения, связанные с анализом, обобщением и абстрагированием

5. Что общего в строении у споры бактерии и цисты одноклеточного?

- а) спора и циста это приспособление к перенесению неблагоприятных условий
- б) спора и циста имеют толстую многослойную белково-липидную оболочку
- в) спора и циста - это короткоживущие стадии
- г) обе структуры питаются гетеротрофно

6. По какому внешнему признаку легко отличить жука, рака и паука?

- а) по количеству сегментов образующих отделы тела
- б) по количеству ходильных конечностей
- в) по развитию хитина
- г) по поперечному сечению тела

7. Что может быть общего у крокодила и выдры?

- а) четырехкамерное сердце
- б) губчатое легкое
- в) теплокровность
- г) уротелическая почка

8. При проведении наблюдений в зимнем лесу Брянской области, следы какого животного на снегу встретить мало вероятно?

- а) барсук
- б) лось
- в) белка
- г) заяц беляк

9. На Европейской территории России (и в Брянской области) можно встретить два вида животных, связанных с водоемами – ондатру и нутрию. Какое из утверждений правильно?

- а) оба вида являются аборигенными
- б) это виды интродуценты из Северной и Южной Америки
- в) это виды мигранты из Западной Европы
- г) это виды интродуценты с Азиатской части нашей страны

10. Какому животному, из ниже перечисленных, подойдет следующее описание: Это древолазающее животное с длинным хвостом и цепкими конечностями. Покровительственная окраска позволяет хорошо маскироваться в ветвях деревьев. Имеет трехкамерное сердце и кожу, лишенную желез.

- а) хамелеон
- б) саламандра
- в) ленивец
- г) зеленая мартышка

11. В состав какого органоида клетки входят растительные пигменты?

- а) митохондрия
- б) хлоропласт
- в) комплекс Гольджи
- г) вакуоль

12. Луковица – видоизменённый побег, это доказывает наличие на ней

- а) главного корня
- б) почек-глазков
- в) подземных столонов
- г) плоского стебля – донца

13. Принадлежность покрытосеменных растений к тому или иному семейству определяют по:

- а) наличию двойного оплодотворения
- б) развитию семян из семязачатков
- в) особенностям строения листьев
- г) особенностям строения цветка и плода

14. Верны ли следующие суждения о процессах жизнедеятельности растений?

- А. В результате дыхания растений выделяется углекислый газ.
- Б. При дыхании растений выделяется энергия.
- а) верно только А
- б) верно только Б
- в) верны оба суждения
- г) оба суждения неверны

15. Какая система органов впервые возникает у кольчатых червей?

- а) выделительная
- б) нервная
- в) половая
- г) дыхательная

Часть II. Вам предлагаются тестовые задания с множественными вариантами ответа (от 0 до 5), некоторые задания требуют предварительного множественного выбора. Максимальное количество баллов, которое можно набрать – 12,5 (по 2,5 балла за каждое тестовое задание). Индексы верных ответов /Да и неверных ответов /Нет укажите в матрице знаком «X» или «+».

1. Известно, что большой пёстрый дятел – лесная птица, живущая на деревьях и питающаяся насекомыми, обитающими в древесине и под корой. Выберите из приведённого ниже списка утверждения, относящиеся к описанию этого животного.

- а) Клюв у птиц крепкий, заострённый и долотовидный
- б) Яйца насиживают самец и самка поочерёдно в течение 12–13 дней
- в) Птицы имеют короткие ноги, с цепкими острыми когтями, два пальца ноги направлены вперёд, а два назад
- г) Перья хвоста упругие, их стержни загнуты в сторону ствола дерева
- д) Длина тела 22-23 см, размах крыльев 42-45 см, масса от 50 до 100 г.

2. Соланин – это алкалоид картофеля, который защищает его от поедания животными. В каких частях тела растений больше всего содержится соланина?

- а) клубень
- б) стебель
- в) листья
- г) цветы
- д) ягоды

3. Какие органы обеспечивают вегетативное размножение растений?

- а) клубень
- б) стебель
- в) корень
- г) цветы
- д) плод

4. У каких животных встречается кожно-мускульный мешок?

- а) медуза
- б) планария
- в) слизень

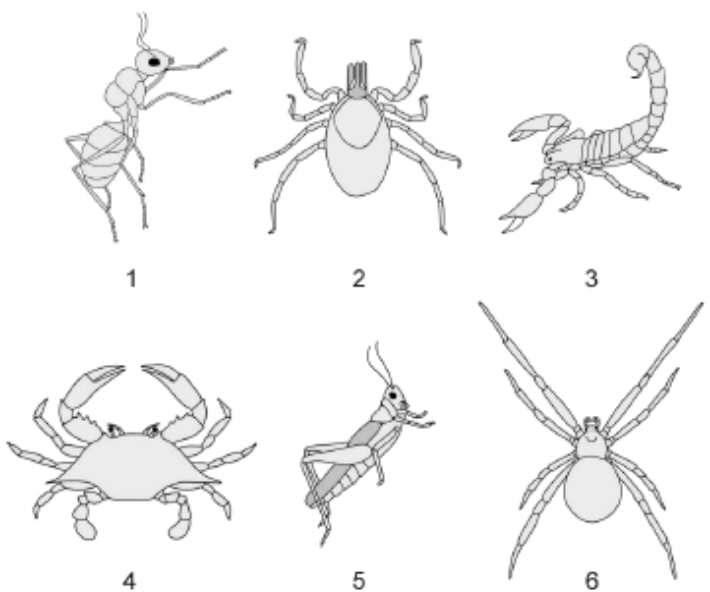
- г) пескожил
- д) мокрица

5. Примерами применения экспериментального метода являются:

- а) изучение срезов листа под микроскопом
- б) препарирование моллюска
- в) определение скорости восстановления пульса после дозированной нагрузки у человека
- г) изучение факторов, влияющих на интенсивность фотосинтеза растений
- д) изучение интенсивности транспирации растений в зависимости от времени суток

Часть 3. Вам предлагаются тестовые задания, требующие установления соответствия или последовательности событий. Максимальное количество баллов, которое можно набрать – 6. Заполните матрицы ответов в соответствии с требованиями заданий.

1. [6 баллов] На рисунке представлены беспозвоночные, относящиеся к типу Членистоногие. Соотнесите их изображения (1-6) с названием соответствующего класса (А-В) и определите для них характер развития (I – III)

	<p>название классов: А- Ракообразные Б- Паукообразные В- Насекомые</p> <p>Тип развития: I – прямое II- Непрямое (без куколки) III – Непрямое (с куколкой)</p>
--	---

изображение	1	2	3	4	5	6
класс						
тип развития						