

10 КЛАСС
ВСЕРОССИЙСКАЯ ОЛИМПИАДА ШКОЛЬНИКОВ ПО
ГЕОГРАФИИ
МУНИЦИПАЛЬНЫЙ ЭТАП
2015/2016 учебного года

Общее время для выполнения заданий муниципального этапа Олимпиады (с учетом времени на инструктаж, перерыв между раундами, раздачу тестов и заданий) составит около 3,5 астрономических часа.

Сумма баллов за все правильные ответы теоретического раунда – 50 баллов.

Сумма баллов за все правильные ответы тестового раунда – 50 баллов.

Общая сумма баллов за 2 раунда – 100 баллов.

Использование любых справочных материалов и карт не допускается.

Для ответов на вопросы по карте можно пользоваться линейкой и простым калькулятором.

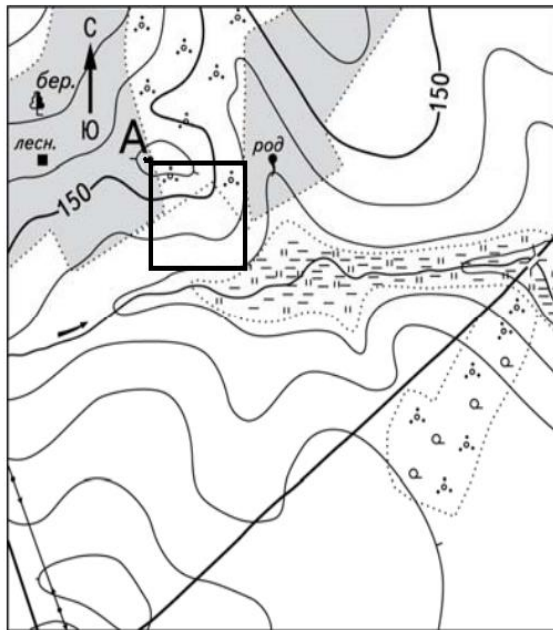
Ответы на вопросы теоретического, тестового раунда запишите на специальных листах для ответа и сдайте дежурному по аудитории.

СВЕДЕНИЕ ОБ УЧАСТНИКЕ ОЛИМПИАДЫ

ФАМИЛИЯ	
ИМЯ	
ОТЧЕСТВО	
КЛАСС	10 класс
ШКОЛА	
КРАЙ, РАЙОН, ГОРОД / ПОСЕЛОК	Алтайский край,
ТЕОРЕТИЧЕСКИЙ РАУНД	
ТЕСТОВЫЙ РАУНД	
ОБЩЕЕ КОЛИЧЕСТВО БАЛЛОВ	
Ф.И.О. ЧЛЕНОВ ЖЮРИ:	

ТЕОРЕТИЧЕСКИЙ РАУНД 10 КЛАСС

Задача 1. К каким экологическим проблемам приведет распашка участка, обозначенного на карте буквой А? Обоснуйте свой ответ. Какие меры Вы можете предложить для уменьшения их последствий.



Масштаб 1:10 000
В 1 см 100 м

Горизонтالي проведены
через 5 метров

Задача 2. Римскими цифрами на рисунке обозначены федеральные округа России. Впишите в таблицу № 1 их названия и центры.

Арабскими цифрами обозначены субъекты России. Впишите их названия в таблицу № 2.

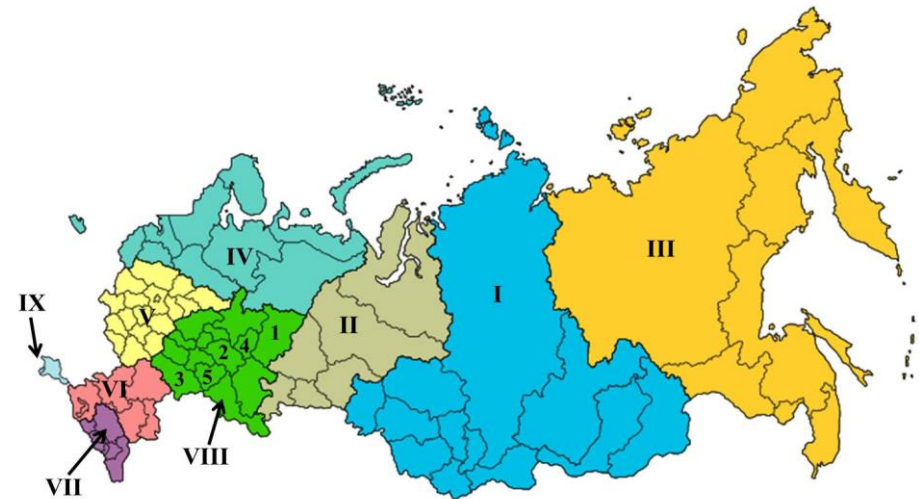


Таблица № 1. Федеральные округа и их центры

НОМЕР	ФЕДЕРАЛЬНЫЙ ОКРУГ	АДМИНИСТРАТИВНЫЙ ЦЕНТР ФЕДЕРАЛЬНОГО ОКРУГА
I		
II		
III		
IV		
V		
VI		

VII		
VIII		
IX		

Таблица № 2. Субъекты России

НОМЕР	СУБЪЕКТ РОССИИ
1	
2	
3	
4	
5	

Задача 3. Заполните пропущенные строки в таблице № 3

Таблица № 3. Официальные наукограды Российской Федерации

НАЗВАНИЕ	ПОДЧИНЕНИЕ	СПЕЦИАЛИЗАЦИЯ
	Алтайский край	военные и гражданские химико-технологические исследования
Дубна		ядерная физика
Протвино		физика высоких энергий
Черноголовка	Московская область	
Фрязино		электроника
	Новосибирская	

	область	
Мичуринск	Тамбовская область	
Обнинск		

Задача 4. Прочтите текст и ответьте на вопросы. Эта страна в колониальное время сохранила свою независимость. Заселение территории относится к глубокой древности. По площади (1648 тыс.км²) страна занимает 17 место в мире. На севере омывается водами моря-озера, на юге - двумя заливами моря принадлежащего бассейну Индийского океана.

Вторая этническая группа страны по показателю "численность населения" превосходит соседнее государство, где эта национальность является большинством и имеет аналогичное название. Абсолютное большинство населения страны принадлежит к одной религиозной ветви мировой религии. Ни в одном государстве мира нет столько приверженцев данной веры. В некоторых соседних государствах население исповедует тоже религиозное направление.

По запасам двух полезных ископаемых страна занимает одно из ведущих позиций в мире, за счет их добычи (в том числе и экспорту) в основном пополняется местный бюджет.

Вопросы:

1. Назовите страну.
2. Назовите море-озеро и заливы, через которые проходит морская граница.
3. Какая этническая группа является второй по численности в стране, а в соседней эта национальность является титульным национальным большинством?
4. Что это за религиозное направление?
5. Добыча каких полезных ископаемых способствовала достижению сегодняшнего уровня благосостояния?

Задача 5. По приведённым описаниям определите, о каких городах Алтайского края идёт речь. На берегах каких водных объектов они расположены? Ответы впишите в таблицу.

1 – официально годом основания этого города считается 1913 год, когда на строящейся Туркестано-Сибирской железной дороге возник пристанционный поселок. Развитию города способствовало развитие в стране пищевой и перерабатывающей отраслей. В 1926 году здесь был построен механизированный маслозавод с паровым двигателем, в 1931 г. – сахарный завод.

2 – свое название этот город получил из-за выхода на поверхность земли сглаженного временем отрога Салаирского кряжа. В 1915 году село получило статус города. Большое влияние на развитие города оказало освоение целинных и залежных земель. Со строительством железнодорожных линий Средне-Сибирской магистрали он стал одним из центров агропромышленного комплекса.

3 – город образован на территории села Сорокино. В 1958 г. поселок получил статус «рабочего поселка». В настоящее время является центром черной металлургии.

4 – зарождение города было положено в 1943 году, после эвакуации из Крыма бромного завода. Средняя температура воздуха июля имеет такие же значения, как и в южных городах России и Украины - Ставрополе, Львове, Краснодаре, Ростове и др.

5 – это один из 6 городов России и единственный за Уралом, основанный по именованному Указу императора Петра Великого как форпост, имевший важное военно-стратегическое значение. В конце XIX - начале XX вв. город становится крупным торгово-купеческим центром юга Сибири, торгующим с Англией, Францией, Германией. Входит в Союз исторических городов РФ. По его территории в III тысячелетии до н.э. проходило северное ответвление Великого Шёлкового пути.

№ П/П	ГОРОД	ВОДНЫЙ ОБЪЕКТ
1		
2		
3		
4		
5		

ТЕСТОВЫЙ РАУНД 10 КЛАСС

ВОПРОС	ОТВЕТ
<p>1. Цифровые значения тропиков, полярных кругов определяются...</p> <p>А) Величиной угла наклона земной оси к плоскости эклиптики</p> <p>Б) Длиной экваториального радиуса Земли</p> <p>В) Расстоянием от Земли до Солнца в разные сезоны года</p> <p>Г) Скоростью вращения Земли</p>	
<p>2. Карты, какого из указанных масштабов наименее детально отображают местность?</p> <p>А) 1 : 50 000</p> <p>Б) 1 : 100 000</p> <p>В) 1 : 500 000</p> <p>Г) 1 : 1 000 000</p>	
<p>3. К мезозойской эре относится ... период:</p> <p>А) Меловой</p> <p>Б) Каменноугольный</p> <p>В) Пермский</p> <p>Г) Кембрийский</p>	
<p>4. Выберите остров, относящийся к Канадскому Арктическому архипелагу:</p> <p>А) Ванкувер</p> <p>Б) Ньюфаундленд</p> <p>В) Шпицберген</p> <p>Г) Элсмир</p>	
<p>5. Закончите фразу: «Янцзы и Меконг берут начало ... »</p> <p>А) На Тибетском нагорье</p> <p>Б) На склонах Каракорума</p> <p>В) На склонах Памира</p> <p>Г) На Иранском нагорье</p>	

<p>6. Горы Дальнего Востока России образовались в областях ... складчатости</p> <p>А) Мезозойской и кайнозойской</p> <p>Б) Кайнозойской и герцинской</p> <p>В) Мезозойской и герцинской</p> <p>Г) Байкальской и кайнозойской</p>	
<p>7. Выберите верную пару «река-приток»:</p> <p>А) Колорадо - Гранд-Ривер</p> <p>Б) Миссисипи – Риу-Негру</p> <p>В) Амазонка - Игуасу</p> <p>Г) Ориноко - Уругвай</p>	
<p>8. Наибольшими высотами горных хребтов отличается:</p> <p>А) Полярный Урал</p> <p>Б) Северный Урал</p> <p>В) Южный Урал</p> <p>Г) Приполярный Урал</p>	
<p>9. О каком городе идет речь: «древний город с удивительной и богатой историей. На этом месте более 26 веков назад древними греками был основан город Пантикапей. На протяжении 900 лет он являлся столицей могущественного Боспорского государства, а затем разрушен»</p> <p>А) Массандра</p> <p>Б) Керчь</p> <p>В) Севастополь</p> <p>Г) Судак</p>	
<p>10. Как называется озеро, которое впервые официально упоминается в 1627 г. в «Книге Большого Чертежа», как место, «где ломают соль чистую, как лед»?</p> <p>А) Эльтон</p> <p>Б) Баскунчак</p>	

В) Кулундинское Г) Кучукское	
11. Примером лакколита – интрузивного массива, имеющего в разрезе грибообразную или куполообразную форму кровли и относительно плоскую подошву, является гора: А) Народная Б) Аю-Даг В) Эльбрус Г) Таван-Богдо-Ула	
12. Портами Северного морского пути являются: А) Санкт-Петербург, Архангельск, Владивосток Б) Тикси, Хатанга, Санкт-Петербург В) Калининград, Мурманск, Магадан Г) Диксон, Мурманск, Тикси	
13. Выберите реку России, в устье которой или рядом с ним построен современный морской порт (нефтеналивной терминал). А) Оленёк Б) Енисей В) Камчатка Г) Луга	
14. Какой народ РФ относится к тюркской языковой группе: А) Ханты Б) Казахи В) Осетины Г) Адыгейцы	
15. Россия является на сегодняшний день одним из крупнейших экспортеров цветных металлов в мире. Но цены на мировом рынке на них не постоянны и сильно колеблются. Конъюнктура меняется ежедневно, а иногда ежеминутно.	

Назовите металлы, цены на которые к осени 2015 года наиболее сильно упали по сравнению с 2008 годом, когда наблюдался один из пиков цен на различные цветные металлы. Подсказка –на один из металлов цена упала по сравнению с пиком семилетней давности в 5 раз. А) Платина и свинец Б) Медь и цинк В) Никель и серебро Г) Золото и алюминий	
16. В какой из перечисленных областей степень распаханности территории наибольшая? А) Иркутская Б) Воронежская В) Московская Г) Псковская	
17. О какой республике Российской Федерации идет речь: здесь проживает народ тюркской языковой группы. Основное их занятие – животноводство. Стада овец и коз пасут круглый год, так как зимы малоснежные. В горной тайге и тундре на востоке разводят оленей. Развит пушной промысел. Земледелие (зерновые, овощи, картофель) требуют искусственного орошения. Разнообразны полезные ископаемые, главные из них – асбест, кобальт. А) Алтай Б) Коми В) Саха Г) Тыва	
18. Политика принудительного отделения или изоляция какой-либо расы или этнической группы путем поселения на ограниченной территории называется:	

<p>А) Сегрегация Б) Депопуляция В) Сегментация Г) Депортация</p>	
<p>19. Какой признак наиболее точно отражает сущность понятия «урбанизация»? А) Рост крупных городов Б) Миграция населения из села в город В) Увеличение доли населения, живущего в городах Г) Укрупнение сельских населенных пунктов</p>	
<p>20. В какой группе стран наблюдалась наибольшая (в % соотношении) девальвация национальной валюты в промежутке с января 2014 года по сентябрь 2015 год, произошедшая в основном в связи с падением цен на энергоносители? А) Великобритания и Нидерланды Б) Ангола и Россия В) Кувейт и Иран Г) Ирак и Австралия</p>	
<p>21. Выберите штат США, в пределах которого находится одно из крупнейших месторождений сланцевого газа Барнетт: А) Техас Б) Колорадо В) Мэн Г) Колорадо</p>	
<p>22. Выберите часть Европы, которую называют Паданием. А) Восточная Франция Б) Западная Румыния В) Северная Италия Г) Западная Польша</p>	

<p>23. Сейчас уровень международной конкурентоспособности государства и ее отдельных компаний в мире зависит от многих факторов. Но одним из важнейших является показатель расходов на НИОКР (научно-исследовательские и опытно-конструкторские работы). Он может иметь абсолютное измерение (например, сколько страна тратит в сумме за год) и относительное (доля расходов от ВВП страны). Выберите группу стран, которые являются лидерами по доле расходов на НИОКР относительно своего ВВП? А) США и Россия Б) Франция и Китай В) Италия и Великобритания Г) Израиль и Финляндия</p>	
--	--

24. Расположите страны в порядке обретения ими независимости.

- А) Южный Судан
- Б) Мозамбик
- В) Намибия
- Г) Марокко

Ответ:				
---------------	--	--	--	--

25. Установите соответствие между птицей, изображённой на флаге страны, и государством, которому принадлежит этот символ.

ПТИЦА, ИЗОБРАЖЕННАЯ НА ФЛАГЕ СТРАНЫ	ГОСУДАРСТВО
1) Венценосный журавль	А) Эквадор
2) Кондор	Б) Кирибати

3) Фрегат	В) Папуа – Новая Гвинея
4) Райская птица	Г) Уганда

Запишите в таблицу буквы, соответствующие выбранным ответам.

1	2	3	4