

**Тестовый тур 10 класс**  
**Инструкция по выполнению заданий тестового раунда**

На выполнение заданий тестового тура отводится 60 минут. Прочитайте задание и выберите из предложенных ответов один правильный. Если задание не удастся выполнить сразу, перейдите к следующему. Если останется время, вернитесь к пропущенному заданию. Максимальное количество баллов за тестовый тур – 24.

**Раздел 1**

**Прочитайте задание и выберите из предложенных ответов *один* правильный**

**1. Найдите соответствия между столбцами**

<b>Форма правления</b>	<b>Страна</b>
А) монархия	1) Бруней
Б) республика	2) Бутан
	3) Германия
	4) Бельгия
	5) Аргентина
	6) Бразилия

**2. Выберите 2 столицы, расположенные на одной и той же литосферной плите:**

- |               |               |
|---------------|---------------|
| 1) Претория   | 4) Братислава |
| 2) Лукаса     | 5) Мумбаи     |
| 3) Монтевидео | 6) Сидней     |

**3. Пассаты в южном полушарии дуют с:**

- |                 |             |
|-----------------|-------------|
| А) с С-В на Ю-З | В) с С на Ю |
| Б) с Ю-В на С-З | Г) с Ю на С |

**4. Расстояние от села Веселое до молочной фермы по прямой 550 м. Соответствующий отрезок на карте равен 11 мм. Определите масштаб карты.**

- |            |            |
|------------|------------|
| А) 1:55000 | В) 1:6050  |
| Б) 1:500   | Г) 1:50000 |

**5. Какая из перечисленных рек НЕ относится к бассейну Индийского океана:**

- |            |           |
|------------|-----------|
| А) Евфрат  | В) Меконг |
| Б) Замбези | Г) Ганг   |

**6. В какой группе представлен народ, не имеющий национально-территориального образования в России?**

- |                                 |                              |
|---------------------------------|------------------------------|
| А) Татары, башкиры, кабардинцы  | В) Черкесы, марийцы, удмурты |
| Б) Осетины, карачаевцы, калмыки | Г) Чуваши, ингуши, казахи    |

**7. Какая из перечисленных стран является членом ОПЕК?**

- А) Египет Б) Судан В) Мексика Г) Венесуэла

**8. Кто из землепроходцев впервые достиг побережья Охотского моря?**

- А) Василий Поярков; Б) Иван Москвитин; В) Ерофей Хабаров; Г) Семен Дежнев

**9. Нисходящие движения воздуха преобладает в течение всего года в широтах:**

- А) арктических и умеренных Б) умеренных и экваториальных  
В) экваториальных и тропических Г) тропических и арктических

**10. Установите соответствия между столбцами**

<i>Материк</i>	<i>Местное название природной зоны</i>
1) Экваториальный лес Южной Америки	А) Пампа
2) Степь Южной Америки	Б) Льянос
3) Саванна Южной Америки	В) Сельва
4) Степь Северной Америки	Г) Прерия

**11. На берегах какой российской реки расположено самое большое количество городов-миллионеров?**

- А) Волга Б) Иртыш В) Нева Г) Москва

**12. Какие экономические районы соединяет магистраль Челябинск – Иркутск-Хабаровск - Владивосток:**

- А) Уральский – Восточно-Сибирский    Б) Центральный и Сибирский  
В) Уральский – Дальневосточный    Г) Уральский и Приморский

**13. Сумчатые животные в естественных условиях обитают в:**

- А) Австралии;    Б) Австралии и Северной Америке;  
В) Австралии и Южной Америке;    Г) Австралии и Южной Америке и Северной Америке

**14. Какому азимуту соответствует направление на ВЮВ?**

- А) 135°;    Б) 292,5°;    В) 112,5°;    Г) 202,5°.

**15. Выберите страну, бывшее колониальное владение Великобритании**

- А) Барбадос    Б) Вьетнам    В) Лаос    Г) Тунис

**16. Определите о каком экономическом районе идет речь в описании: На западе района ведется добыча руд, а на востоке – топлива (угля, нефти, газа). Коренное население района относится к финно-угорской группе.**

- А) Восточная Сибирь    В) Северный район  
Б) Дальний Восток    Г) Кавказ

**17. На территории Восточной Сибири находятся крупные ГЭС**

- А) Красноярская    В) Саянская  
Б) Зейская    Г) Рефтинская

**18. Расставьте природные зоны Поволжья в соответствии с законом широтной зональности (с севера на юг)**

- А) полупустыни    В) лесостепи  
Б) степи    Г) смешанные леса

**19. Найдите соответствие между столбцами**

<i>Природная зона</i>	<i>Специализация сельского хозяйства</i>
1) Тундра	А) овцеводство
2) Лесная зона	Б) рожь, ячмень, лен
3) Лесостепи и степи	В) оленеводство
4) Полупустыни	Г) пшеница, кукуруза, сахарная свёкла

**20. Процесс роста городов и городского населения, распространение городского образа жизни**

- А) Урбанизация    В) Агломерация  
Б) Депопуляция    Г) Миграция

**Теоретический тур 10 класс**  
**Инструкция по выполнению заданий теоретического тура**

Задания теоретического тура выполняются на отдельных листах и предполагают развернутый ответ. На выполнение всех заданий отводится 120 минут. Если задание не удастся выполнить сразу, перейдите к следующему. Если останется время, вернитесь к пропущенному заданию.

**Максимальное количество баллов за теоретический тур – 56.**

**Задача 1.**

**Определите субъект Российской Федерации и географические объекты, о которых идет речь в описании. Используя бланк ответа, сформулируйте последовательность представленных в описании географических объектов.**

Эта одна из южных территорий России, особенностью её географического положения является то, что она расположена на берегу моря. Отличительной чертой толщи воды этого моря является её «двухэтажность» (верхний 100-метровый слой воды хорошо перемешивается и, соответственно, насыщен кислородом, глубже перемешивания не происходит).

В данном субъекте федерации 3 города с численностью населения более 250000 человек и больше 20 городов с численностью населения от 20тыс. до 90 тыс. человек. Описание одного из городов приведено ниже.

Город основан в 1839 году как военное укрепление на берегу Цемесской бухты. В конце прошлого века вблизи города были обнаружены богатые жалюзи мергелей – сырьё для производства цемента. В годы Великой отечественной войны этот город-герой стал местом ожесточенных боев: в сентябре 1942 г. фронт остановился на юго-восточной окраине, город был полностью разрушен. Современный ... - это крупнейший порт России с грузооборотом до 40 млн т. Это крупный порт по отгрузке за рубеж российской нефти, поступающей сюда по нефтепроводу из Западной Сибири и Поволжья. Цемесская бухта – очень удобная гавань, в нее могут заходить самые большие суда; но осенью и зимой здесь случаются ветры ураганной силы.....; дующие с северо-востока через горные перевалы.

**Максимальное количество баллов за ответ: 11.**

**Задача 2.**

Вам предложены описания некоторых типов населенных пунктов, характерных для территории России. Определите названия этих типов населенных пунктов. Укажите районы распространения этих типов населенных пунктов. Ответ впишите в соответствующие колонки таблицы в бланке ответов.

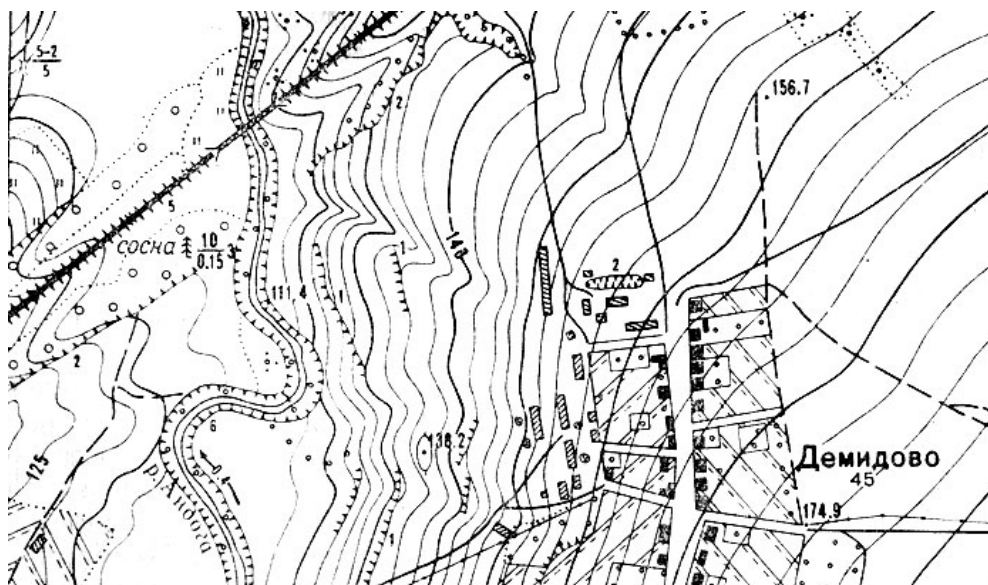
№	Описание населенного пункта
1	Это сельский населенный пункт. Административная казачья сельская единица, состоит из одного или нескольких казачьих поселений. По численности населения часто превышают небольшие города. Численность может достигать до 100 тыс. чел.
2	Малый населённый пункт, состоящий из одного, иногда нескольких домохозяйств; отдельная крестьянская усадьба с обособленным хозяйством. По мере расширения превращается в деревню, село и т.д. Основным занятием жителей этих поселений было, как правило, сельское хозяйство.
3	Традиционное поселение сельского типа, стойбище, община у тюркских народов, а также у других народов Средней Азии и Юга России. Зачастую, это укреплённое поселение. Дома строятся обычно из камня на горном склоне или у отвесной стены для защиты поселения от неожиданного нападения. Дома, как правило, одно-двухэтажные, расположены уступами, чтобы противник не смог добраться до них по дороге. Обычно дома обращены фасадом на юг, чтобы в зимнее время извлекать пользу от солнечного света и иметь защиту от холодных северных ветров. Находились в большей мере около пастбищ и источников воды, но иногда бывало и обратное. В одном из регионов России славянское население традиционно называет все

№	Описание населенного пункта
	населённые пункты сельского типа с нехристианским населением. Часто представляет собой деревню или село с квартальной или хаотической застройкой домами из сырцового или обожжённого кирпича (реже из дерева), с загонами для скота, хлевами, амбарами, колодцами, иногда с огородами и садами.
4	Тип населённого пункта, выделенный во времена СССР. По численности населения занимает промежуточное положение между городом и сельскими населёнными пунктами. До административно-территориальной реформы 1923-1929 годов такие населённые пункты назывались посадами. В отличие от сельских населённых пунктов, в таких поселениях основная часть населения (не менее 85 %) не должна быть занята в сельском хозяйстве. Часто в таких населённых пунктах было только одно главное (градообразующее) предприятие.

**Максимальное количество баллов за ответ: 11.**

### Задача 3.

Для изображения территории на топографических картах используют серию топографических знаков. Изучите серию топографических знаков на рисунке 1 и проведите их классификацию, по принятым в картографии принципам. Представьте классификацию, используемых на рисунке 1 топографических знаков, в бланке ответов.



**Рисунок 1. Топографическая карта Демидово**

На рисунке 1 представлены линии, объединяющие места с одинаковыми значениями какой-либо величины – изолинии, но для каждого вида есть свое название. Определите эти названия. Заполните таблицу в бланке ответа.

**Максимальное количество баллов за правильный ответ: 12 .**

### Задача 4.

Заполните таблицу в бланке ответов. Из предложенного списка соотнесите старые и новые (используемые в начале XXI века) названия городов: *Молотов, Горький, Ульяновск, Вятка, Екатеринбург, Калинин, Пермь, Владикавказ, Тверь, Орджоникидзе, Симбирск, Нижний Новгород, Киров Краснодар, Самара, Куйбышев, Санкт-Петербург, Ленинград, Екатеринбург, Свердловск.* Определите, в составе какого экономического района и Федерального округа на современном этапе находится город. Для каждого города укажите, на какой реке (название) расположен и к бассейну какого океана относится указанная вами река.

**Максимальное количество баллов за правильный ответ – 11.**

### Задание 5.

Рассмотрите космический снимок на рисунке 2. В бланке ответа укажите следующую информацию: *определите все географические объекты; название и форму правления самой крупной по площади страны, территория которой представлена на космическом снимке.*

*В какую отраслевую группировку входит данная страна, перечислите всех её партнеров по интеграционной группировке*

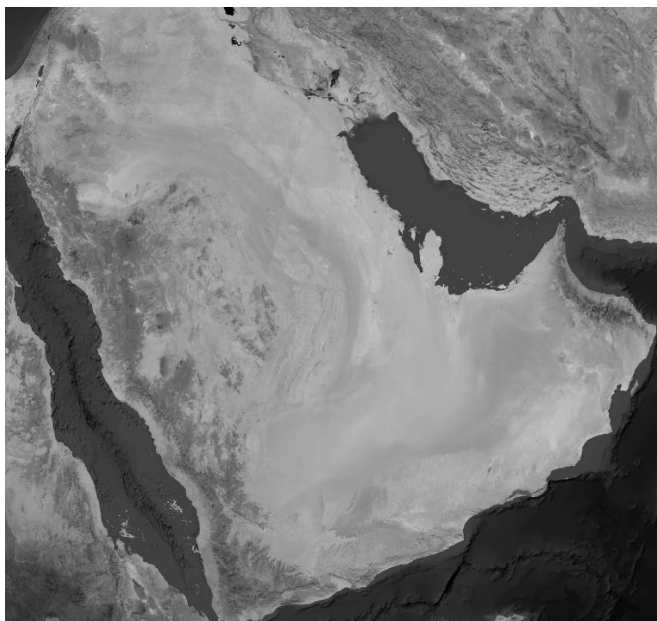


Рисунок 2. Космический снимок

**Максимальное количество баллов за ответ: 11.**

**БЛАНК ОТВЕТОВ  
ТЕСТОВЫЙ ТУР**

Номер вопроса	Ответ
<b>1</b>	<b>А:</b> <b>Б:</b>
<b>2</b>	
<b>3</b>	
<b>4</b>	
<b>5</b>	
<b>6</b>	
<b>7</b>	
<b>8</b>	
<b>9</b>	
<b>10</b>	<b>1</b> <b>2</b> <b>3</b> <b>4</b>
<b>11</b>	
<b>12</b>	
<b>13</b>	
<b>14</b>	
<b>15</b>	
<b>16</b>	
<b>17</b>	
<b>18</b>	
<b>19</b>	<b>1)</b> <b>2)</b> <b>3)</b> <b>4)</b>
<b>20</b>	

## ТЕОРЕТИЧЕСКИЙ ТУР 10 КЛАСС

### Задание 1.

Назовите субъект		
Административный центр		
Крупные города		
ПОРТ		
Море		
Современное название бухты		
Название ветра ураганной силы		

### Задание 2

Название населенного пункта	Районы распространения
1.	
2.	

Название населенного пункта	Районы распространения
3.	
4.	

### Задание 3

Характеристика	Название
Давление воздуха	
Глубина водоема или реки	
Количество осадков	
Высота земной поверхности	
Сила землетрясения	
Температура (воздуха, воды, почвы)	
Одновременное наступление того или иного явления	

### Задание 4

Город - старое название	Современное название города	Река	Бассейн океана	Экономический район	Федеральный округ




**Задание 5**

показатели	Ответ
Полуостров	
Море	
Залив	
Крупная страна	
Форма правления	
Организация	
Состав организации	

--	--