

ВСЕРОССИЙСКАЯ ОЛИМПИАДА ШКОЛЬНИКОВ ПО ГЕОГРАФИИ  
МУНИЦИПАЛЬНЫЙ ЭТАП  
ТЕСТОВЫЙ ТУР

10-11 классы

**Уважаемый участник олимпиады!**

Вам предстоит выполнить **25 заданий** тестового тура, которые предполагают выбор одного правильного ответа из предложенных вариантов. Время выполнения заданий тестового тура - **60 минут**.

Выполнение тестовых заданий целесообразно организовать следующим образом:

- не спеша, внимательно прочитайте тестовое задание;
- определите, какой из предложенных вариантов ответа наиболее верный и полный;
- выбранный вариант ответа внесите в таблицу в конце теста;
- продолжайте работу таким образом до завершения выполнения тестовых заданий;
- после выполнения всех предложенных заданий еще раз удостоверьтесь в правильности ваших ответов;
- если потребуется корректировка выбранного Вами варианта ответа, то неправильный вариант ответа зачеркните крестиком и рядом напишите новый.

При оценке тестовых заданий правильный ответ оценивается в **1 балл**. Если указан неверный ответ и в случае, если участником отмечены несколько ответов (в том числе правильный) или все ответы, то выставляется **0 баллов**.

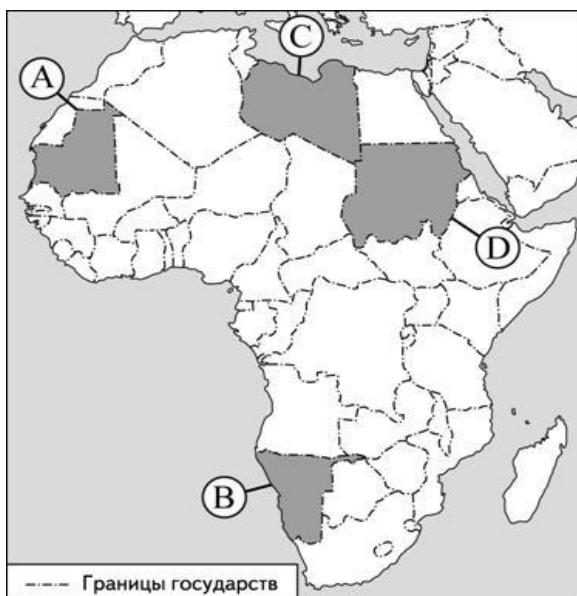
**Максимальная оценка за выполнение заданий тестового тура 25 баллов.**

1. Кто из перечисленных исследователей внес большой вклад в изучение Африки?
  - 1) В. Юнкер
  - 2) О.Ю. Шмидт
  - 3) В. Поярков
  - 4) В.А. Обручев
2. Кто обосновал гипотезу о существовании и расколе материка Гондвана?
  - 1) Эратосфен
  - 2) Аристотель
  - 3) А. Гумбольдт
  - 4) А. Вегенер
3. В день осеннего равноденствия Солнце находится в зените над

- 1) 0° ш.
  - 2) 20° с.ш.
  - 3) 20° ю.ш.
  - 4) 25° с.ш.
4. Какое утверждение о Земле как планете Солнечной системы является верным?
- 1) Полярный радиус превосходит по длине экваториальный радиус.
  - 2) Длина экватора составляет около 40 000 км.
  - 3) Смена дня и ночи объясняется вращением Земли вокруг Солнца.
  - 4) Земля – самая большая по величине планета Солнечной системы.
5. Какое утверждение о географических особенностях освещенности Земли является верным?
- 1) 23 сентября Северное полушарие освещено больше, чем Южное.
  - 2) 22 декабря полуденное Солнце стоит в зените над экватором.
  - 3) 21 марта полуденное Солнце стоит в зените над Северным тропиком.
  - 4) 23 июня южнее Южного полярного круга наблюдается полярная ночь.
6. Какая особенность характерна для плана местности?
- 1) используется масштаб 1: 200 000
  - 2) направление север-юг определяется по меридианам
  - 3) используется равновеликая проекция
  - 4) учитывается кривизна шарообразной поверхности Земли
7. Участок морского дна на глубине от 0 до 200 метров называется
- 1) шельф
  - 2) материковый склон
  - 3) желоб
  - 4) подводный хребет
8. Какая из перечисленных форм рельефа имеет ледниковое происхождение?
- 1) бархан
  - 2) овраг
  - 3) карстовая воронка
  - 4) моренная гряда
9. Какое утверждение о движении воздушных масс является верным?
- 1) Пассаты – это постоянные ветры, дующие между тропическими и экваториальными широтами.
  - 2) Бризы – это сезонные ветры, направленные зимой с океана на сушу, летом – с суши на океан.
  - 3) Муссоны – это местные ветры, меняющие свое направление дважды в сутки.
  - 4) Западные ветры – это постоянные ветры, дующие от полярных областей в умеренные широты.

10. Какой из перечисленных полуостровов Евразии омывается Красным морем?
- 1) Корейский
  - 2) Индокитай
  - 3) Индостан
  - 4) Аравийский
11. Какие моря относятся к бассейну Атлантического океана?
- 1) Карибское и Черное
  - 2) Белое и Берингово
  - 3) Баренцево и Аравийское
  - 4) Тасманово и Красное
12. Почему при движении от Саратова на север природная зона степей и лесостепей сменяется природной зоной смешанных и широколиственных лесов?
- 1) Почвы становятся менее плодородными.
  - 2) Почвы становятся более плодородными.
  - 3) Климат становится более прохладным и сухим.
  - 4) Климат становится более прохладным и влажным.
13. Какое соответствие «представители животного мира – материк, на котором они обитают» является верным?
- 1) ехидна и утконос - Южная Америка
  - 2) жираф и бегемот – Австралия
  - 3) коала и броненосец – Африка
  - 4) медведь гризли и скунс – Северная Америка
14. Какая особенность характерна для материка Северная Америка?
- 1) преобладание плоскогорий на севере
  - 2) частые землетрясения на западном побережье
  - 3) преобладание горного рельефа в восточной части
  - 4) отсутствие высоких и протяженных горных цепей
15. Какое утверждение об особенностях географического положения Бразилии верно?
- 1) На территории страны находится крайняя северная точка материка, на котором она расположена.
  - 2) Большая часть территории Бразилии находится в тропическом климатическом поясе.
  - 3) Побережье страны омывается водами двух океанов.
  - 4) Бразилия находится как в Северном, так и в Южном полушарии.
16. Какая из перечисленных особенностей Дальнего Востока связана с его приморским положением?
- 1) сейсмичность территории
  - 2) большое количество эндемиков
  - 3) муссонный климат
  - 4) наличие областей высотной поясности

17. Крайняя западная точка России расположена на территории
- 1) Мурманской области
  - 2) Краснодарского края
  - 3) Ленинградской области
  - 4) Калининградской области
18. На какой реке расположен город Красноярск?
- 1) Обь
  - 2) Иртыш
  - 3) Енисей
  - 4) Амур
19. В каком географическом районе России компактно проживают адыгейцы?
- 1) на Дальнем Востоке
  - 2) на Европейском Юге
  - 3) в Поволжье
  - 4) на Европейском Севере
20. В структуре промышленности Западной Сибири ведущую роль играет
- 1) черная металлургия
  - 2) лесная промышленность
  - 3) цветная металлургия
  - 4) топливная промышленность
21. Какой буквой на карте обозначено государство Мавритания?
- 1) А
  - 2) В
  - 3) С
  - 4) D



22. В каком высказывании говорится о проявлении демографической политики государства?
- 1) После завоевания независимости, развивающиеся страны получили возможность шире использовать достижения современной медицины.
  - 2) В экономически развитых странах неграмотность почти полностью ликвидирована.
  - 3) В начале XVIII века в России было введено подушное налоговое обложение.
  - 4) В течение последних десятилетий в развивающихся странах установленный государством минимальный возраст вступления в брак имел тенденцию к увеличению.
23. В какой из перечисленных стран большинство верующих исповедуют ислам?
- 1) Никарагуа
  - 2) Пакистан
  - 3) Уругвай
  - 4) Лаос
24. Какое соответствие «сельскохозяйственная культура – регион, являющийся мировым лидером по ее выращиванию» является верным?
- 1) хлопчатник – Латинская Америка
  - 2) кофе – зарубежная Азия
  - 3) кукуруза – Северная Америка
  - 4) пшеница – Зарубежная Европа
25. Что из перечисленного является примером нерационального природопользования?
- 1) создание пологих защитных лесополос
  - 2) продольная распашка склонов
  - 3) расчистка русел малых рек
  - 4) капельный полив растений на полях

## ТЕОРЕТИЧЕСКИЙ ТУР

10-11 классы

### Задание 1

Определите географический объект по описанию, приведенному в тексте. Ответьте на вопросы.

Площадь этого водного объекта составляет 376 000 кв. км, что делает его рекордсменом по этому показателю в мире. В разные времена у разных народов водоём имел около 70 названий. Его древнерусское название – Хвалынское море. Несмотря на слово «море» в его общепринятом названии, это иной природный объект. А «морем» водоём был назван потому, что его дно представлено океанической земной корой и вода в нем солёная.

Этот природный объект располагается на самом большом материке планеты, на границе двух частей света, омывает берега пяти стран, включая самую большую по площади страну в мире. В одной из частей света этого материка есть два подобных природных объекта, носящих в своём названии слово «море».

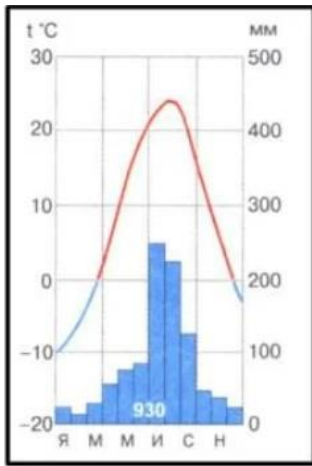
Это бессточный водоём, но в него впадает крупнейшая по длине река части света, образующая устье в форме буквы греческого алфавита, на абсолютной высоте ниже уровня Мирового океана.

Основной вид хозяйственной деятельности – рыболовство, здесь вылавливается до 90 % одного семейства рыб, известных своей чёрной икрой. Водоём и прилегающая к нему территория имеют богатые месторождения топливных осадочных полезных ископаемых, освоении которых было начато с 1820 года.

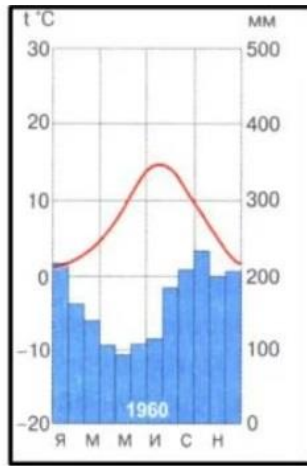
1. О каком водоёме Земли идёт речь в тексте?
2. Каким природным объектом на самом деле является данный водоём? Ответ обоснуйте.
3. К какому типу по происхождению относится его котловина?
4. На каком материке расположен водоём?
5. На территории каких двух частей света он находится?
6. Берега каких пяти государств омывает данный водоём?
7. Какое из этих пяти государств является самым большим по площади в мире? Какова его площадь?
8. Какие природные объекты, расположенные в одной из частей света этого материка, также имеют в своих названиях слово «море», хотя на самом деле морями не являются?
9. Какая крупнейшая по длине река впадает в этот водоём? Какова форма её устья?
10. Назовите семейство рыб, известных своей чёрной икрой.
11. Назовите топливные осадочные полезные ископаемые, которыми богат водоём и прилегающая к нему территория.

## Задание 2

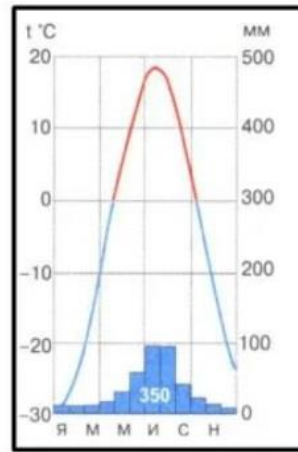
На рисунках (1, 2, 3) представлены климатограммы пунктов, которые находятся в Евразии в одном климатическом поясе. Изучите климатограммы и ответьте на вопросы.



1



2



3

1. Назовите климатический пояс, характеристики которого отражены на климатограммах.
2. Назовите главную отличительную особенность этого климатического пояса и объясните её (укажите 2 причины).
3. Назовите типы климатов (климатические области) данного пояса, которые отражены на климатограммах (1, 2, 3).
4. Расположите климатограммы в последовательности с запада на восток.
5. Назовите 2 типа климата (климатические области) этого пояса, выраженные на территории нашей страны, которые не представлены на климатограммах.

### Задание 3

Известно, что одной из общественных наук является демография, корни которой уходят вглубь тысячелетий. Эта наука имеет большое значение для понимания и осмысления современных общественных процессов и факторов, на них влияющих.

1. Укажите, какие из перечисленных терминов **не относятся** к этой науке: депопуляция, эмиграция, иммиграция, мелиорация, урбанизация, рекультивация, агломерация. Ответ обоснуйте.
2. Установите, что является общим (укажите общий признак) для перечисленных рядов слов и словосочетаний. Вместо знака «?» внесите **по одному** дополнению в каждый ряд слов.
  - А) 1897 год, 1920 год, «?», 2002 год, 2010 год.
  - Б) Естественное движение населения (воспроизводство), изменение площади страны, эпидемии, войны, «?».
  - В) Кавказская, уральская, алтайская, чукотско-камчатская, «?».
  - Г) Москва, Санкт-Петербург, Новосибирск, Екатеринбург, Казань, «?».

Результаты занесите в таблицу.

обозначение	общий признак	дополнение
-------------	---------------	------------

ряда		
А		
Б		
В		
Г		

#### Задание 4

Изучите сведения, приведенные в таблице об использовании одного природного ресурса России (данные на 2019 г.). Ответьте на вопросы.

Показатель	Использованный объем (млрд куб. м)
Использовано, всего	41,6
Хозяйственно-питьевые нужды	7,5
Производственные нужды	26,6
Сельскохозяйственные нужды	7,5

1. Назовите природный ресурс, о котором идет речь.
2. Укажите, к какому виду по степени исчерпаемости он относится.
3. В каких трёх природных объектах сосредоточены основные запасы данного ресурса в нашей стране?
4. Какие крупные природно-антропогенные объекты создают люди для пополнения данного природного ресурса?
5. Приведите **два примера** подобных объектов. Напишите также названия природных объектов, на которых они построены.
6. Приведите примеры **двух** любых негативных процессов для окружающей среды и хозяйства, вызванных сооружением данных природно-антропогенных объектов.
7. Определите по краткому описанию отрасль промышленности, для работы которой необходимы большие объемы рассматриваемого природного ресурса.

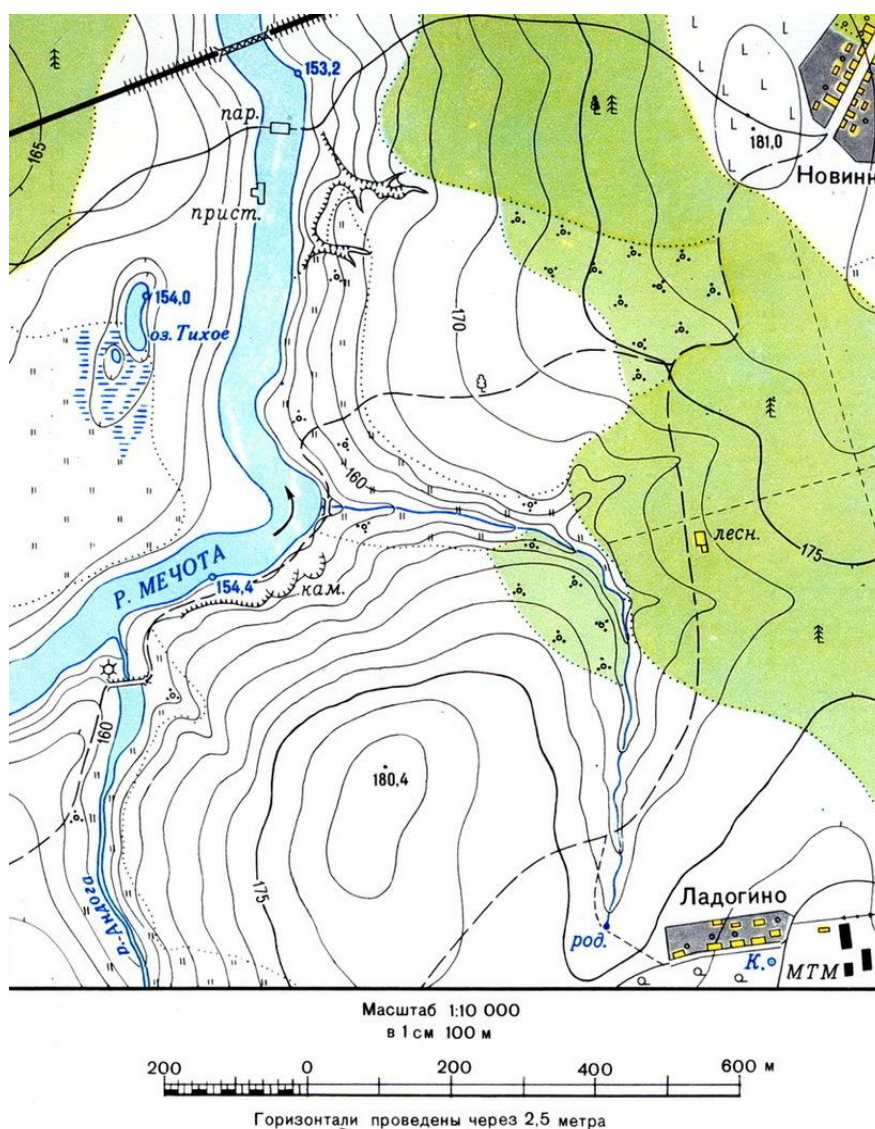
«Одна из ведущих отраслей лесного комплекса, объединяет несколько технологических процессов. В России эта отрасль изначально возникла и развилась в Центральном районе, один из первых центров производства данной отрасли - Полотняный завод. В дальнейшем технология изготовления продукции отрасли изменилась, для неё стало использоваться древесное сырьё, и ареал размещения отрасли сдвинулся к северу, в лесоизбыточные районы».

8. Приведите **два примера**, доказывающие размещение предприятий данной отрасли у источников рассматриваемого природного ресурса. Назовите центр размещения предприятия и природный объект (источник природного ресурса), вблизи которого он расположен.
9. Приведите **два примера** видов продукции, которую производит данная отрасль промышленности.



## Задание 5

(выполняется по фрагменту топографической карты)



1. Определите численный и именованный масштабы данной карты, если известно, что расстояние от точки с высотой 180,4 до домика лесника по прямой составляет 470 метров. Запишите решение.
2. Определите относительную высоту холма, расположенного между р. Андога и ручьем, вытекающим из родника, с северо-западного склона. Решение запишите.
3. Определите, в каком направлении от вершины данного холма находится родник. Определите азимут от вершины данного холма на родник. Какое расстояние между этими объектами по прямой? Запишите решение.
4. **Можно ли увидеть из поселка Ладогино плотину, сооруженную на реке Андоге? Ответ обоснуйте.**
5. **Определите падение и уклон ручья, впадающего в реку Мечоту, если его длина составляет 640 м. Решение запишите.**
6. **Велосипедист доехал от поселка Новинки до парома и вернулся обратно. В каком направлении ему было ехать легче? Ответ обоснуйте.**
7. Назовите типы растительного покрова, представленные на территории, изображенной на карте.