

БЛАНК ЗАДАНИЙ

муниципального этапа всероссийской олимпиады школьников по географии

(2022/23 уч. год). 11 класс

Уважаемый участник олимпиады!

Вам предстоит выполнить теоретические (письменные) и тестовые задания.

Время выполнения заданий – 3 астрономических часа (180 минут), в т. ч. на решение тестового тура – 60 минут, теоретического – 120 минут.

Выполнение тестовых заданий целесообразно организовать следующим образом:

- не спеша, внимательно прочитайте тестовое задание и уясните суть вопроса;
- внимательно прочитайте все предложенные варианты ответа и проанализируйте каждый из них, учитывая формулировку задания;
- определите, какой из предложенных вариантов ответа наиболее верный и полный; если требуется выбрать все правильные ответы, их может быть более одного – в этом случае выявите все верные варианты ответа, соответствующие поставленным в задании условиям;
- запишите букву (или буквы), соответствующую выбранному Вами ответу, на черновике или бланке задания;
- продолжайте таким же образом работу до завершения выполнения тестовых заданий;
- после выполнения всех предложенных заданий еще раз проверьте правильность ваших ответов;
- не позднее чем за 10 минут до окончания времени работы начните переносить верные ответы в бланк ответов;
- если потребуется корректировка выбранного Вами варианта ответа, то неправильный вариант ответа зачеркните крестиком и рядом напишите новый.

Предупреждаем Вас, что:

- при оценке тестовых заданий, где необходимо определить один верный ответ, 0 баллов выставляется за неверный ответ, а также, если участник отметил несколько ответов (в том числе верный) или все ответы;
- при оценке тестовых заданий, где необходимо определить все правильные ответы, 0 баллов выставляется, если участником отмечены неверные ответы, большее количество ответов, чем предусмотрено в задании (в том числе правильные ответы) или все ответы.

Задание теоретического тура считается выполненным, если Вы вовремя сдаете его членам жюри.

Максимальная оценка – 63 балла.

Тестовый тур

В тестовом раунде необходимо выбрать один правильный вариант ответа, записав соответствующую букву(ы) в колонку таблицы. Задания, в которых необходимо установить последовательность, либо соответствие записываются следующим образом: а, г, в или 1-б, 2-а. Каждый правильный ответ теста оценивается в 1 балл (исключение вопрос № 1 оценивается в 4 балла, вопрос № 14 – в 2 балла).

№	Вопрос	Ответ
1	Расположите географические объекты от линии перемены дат на запад: а) пролив Босфор, б) остров Ванкувер, в) город Кито, г) город Мельбурн, д) полуостров Пелопоннес, е) остров Тайвань, ж) Тибетское нагорье, и) государство Фиджи (<i>ответ записать буквами в строчку</i>).	
2	Причина изменения температуры воздуха от экватора к полюсам: а) географическая широта; б) угол падения солнечных лучей; в) объём солнечной радиации; г) подстилающая поверхность.	
3	По какой реке проходит государственная граница Российской Федерации? а) Волхов; б) Мста; в) Неман; г) Свирь.	
4	Представители какого народа первыми на территории Российской Федерации встречают Новый год в местах своего компактного проживания? а) Буряты; б) Долганы; в) Ительмены; г) Нганасаны.	
5	Северная граница основной полосы расселения в европейской части России проходит по линии: а) Мурманск – Архангельск – Воркута; б) Петрозаводск – Киров – Пермь; в) Санкт-Петербург – Нижний Новгород – Саратов; г) Смоленск – Рязань – Казань.	
6	Трудовые ресурсы – это: а) все население в возрасте от 16 до 60 лет; б) все работающие в стране люди; в) все люди, находящиеся в трудоспособном возрасте; г) население, которое может трудиться в народном хозяйстве страны.	
7	Наиболее высокая доля детей отмечается: а) в Новгородской области; б) в Республике Дагестан; в) в Тверской области; г) в Курской области.	
8	Каких показателей достаточно, чтобы рассчитать коэффициент миграционного прироста (убыли) населения государства за определённый год? а) общий коэффициент рождаемости, общий коэффициент смертности, численность населения на начало года; б) среднегодовая численность населения, коэффициент естественного прироста, число родившихся за год; в) численность населения на начало года, численность населения на конец года, коэффициент естественного прироста (убыли); г) число родившихся за год, число умерших за год, численность населения на конец года.	
9	Из предложенного списка выберите реку, на которой располагается	

	город-миллионер в Российской Федерации: а) Кубань; б) Миасс; в) Печора; г) Урал.	
10	Расположите горные системы по абсолютным высотам от наибольшего значения к наименьшему: а) Альпы; б) Саяны; в) Памир; г) Алтай.	
11	Для какой территории России характерны траппы? а) горы Саяны; б) Уральские горы; в) Среднесибирское плоскогорье; г) Алтайские горы.	
12	Укажите правильное сочетание тектоническая структура – форма рельефа: а) Сибирская платформа – Западно-Сибирская равнина; б) область мезозойской складчатости – Сихотэ-Алинь; в) Балтийский щит – Тиманский кряж; г) плита молодой платформы – плато Путорана.	
13	Добыча железных руд КМА открытым способом: а) уменьшает запылённость атмосферы; б) сокращает площади плодородных чернозёмных земель; в) увеличивает себестоимость продукции; г) приводит к потерям руды.	
14	Специализация предприятий машиностроения города Белгорода на производстве горно-шахтного оборудования объясняется (укажите две причины): а) близостью рудных месторождений (сырьевой фактор); б) пересечением важнейших транспортных путей; в) увеличением себестоимость продукции; г) наличие потребителя (потребительский фактор).	
15	Выберите правильное утверждение: а) степи повсеместно распространены на юге Сибири и Дальнего Востока; б) степи распространены в России только на Восточно-Европейской равнине; в) степи проходят сплошной полосой вдоль всей южной границы России; г) степи распространены в основном на юге Европейской части России и в южной части Западной Сибири.	
16	Через какой пролив проходит около трети грузов, перевозимых морским транспортом? а) Баб-эль-Мандебский; б) Гибралтарский; в) Малаккский; г) Ормузский.	
17	Выберите вариант, где указанные географические объекты относятся к одному океану: а) остров Рудольфа, пролив Вилькицкого, Белое море, Пенжинская губа; б) Гданьский залив, Азовское море, полуостров Канин Нос, Керченский пролив; в) Кунаширский пролив, залив Шелихова, Командорские о-ва, Японское море; г) Финский залив, пролив Лаперуза, остров Врангеля, Баренцево море.	
18	У места слияния каких рек установлен обелиск «Центр Азии»? а) Бия и Катунь б) Большой и Малый Енисей в) Лена и Ангара г) Шилка и Аргунь	
19	Выберите строку, где перечислены столицы только азиатских государств: а) Доха, Сеул, Ханой, Пекин, Триполи; б) Катманду, Тхимпху, Нейпидо, Абу-Даби, Бангкок; в) Токио, Исламабад, Тирана, Багдад, Нью-Дели;	

	г) Канберра, Джакарта, Пхеньян, Эр-Рияд, Тегеран.	
20	Кто из русских географов был командиром двух кругосветных плаваний и вице-председателем Русского географического общества? а) М. Лазарев; б) О. Коцебу; в) Ф. Литке; г) П. Семёнов-Тянь-Шанский.	
21	Во время своего кругосветного путешествия И.Ф. Крузенштерн, исследуя побережье Сахалина, встретил обширную мель при попытке пройти между Сахалином и материком и пришёл к выводу, что Сахалин – полуостров. Кто «исправил» его ошибку? а) В. Атласов; б) И. Москвитин; в) Г. Невельской; г) И. Черский; д) Е. Хабаров.	
22	Выберите пару народов, которые живут в крупнейшей пустыне мира: а) берберы и туареги; б) чукчи и эскимосы; в) пигмеи и масаи; г) монголы и буряты.	
23	Назовите страну Европы с самой низкой плотностью населения (2,7 человека на 1 км²) и с очень высокой долей городского населения (92%), в половозрастной структуре которой преобладает мужское население: а) Норвегия; б) Чехия; в) Исландия; г) Португалия.	
24	Определите горную систему по описанию: горы расположены на самом крупном материке. До 19 века эта территория была не исследована и считалась «белым пятном» на карте. Западный склон гор более пологий, чем восточный. Горная система простирается в меридиональном направлении и является водоразделом между реками. Восточные склоны подвержены воздействию циклонов, западные склоны малоснежные. Это родина самых больших представителей семейства кошачьих. У подножия расстилаются, хвойно-широколиственные, уникальные леса. Северная часть отнесена к районам неблагоприятных климатических условий. а) Кунь-Лунь; б) хребет Черского; в) Сихотэ-Алинь; г) Гиндукуш.	
25	Каков будет обратный азимут, если прямой азимут составляет 78°? а) 12°; б) 102°; в) 258°; г) 282°	
	ИТОГО:	

Теоретический тур

Задача 1. Мах 5 баллов

Широты на земном шаре имеют не только численные значения, но и отражают своеобразные прозвища, характеризующие эти места. Сопоставьте определения и соответствующие им понятия:

- районы в Мировом океане между 30-35° с.ш. и ю.ш., где характерны субтропические океанические антициклоны, чаты штили или слабый ветер;
- океанические пространства в пределах умеренного климатического пояса в южном полушарии, где характерны сильные и устойчивые западные ветры, которые являются причиной частых штормов;
- район Мирового океана вблизи Антарктиды, знаменитый сильнейшими ветрами.

Впишите букву ответа:

«ревущие сороковые»	«конские широты»	«неистовые пятидесятые»

Объясните название «конские широты»:

Задача 2. Мах 6 баллов.

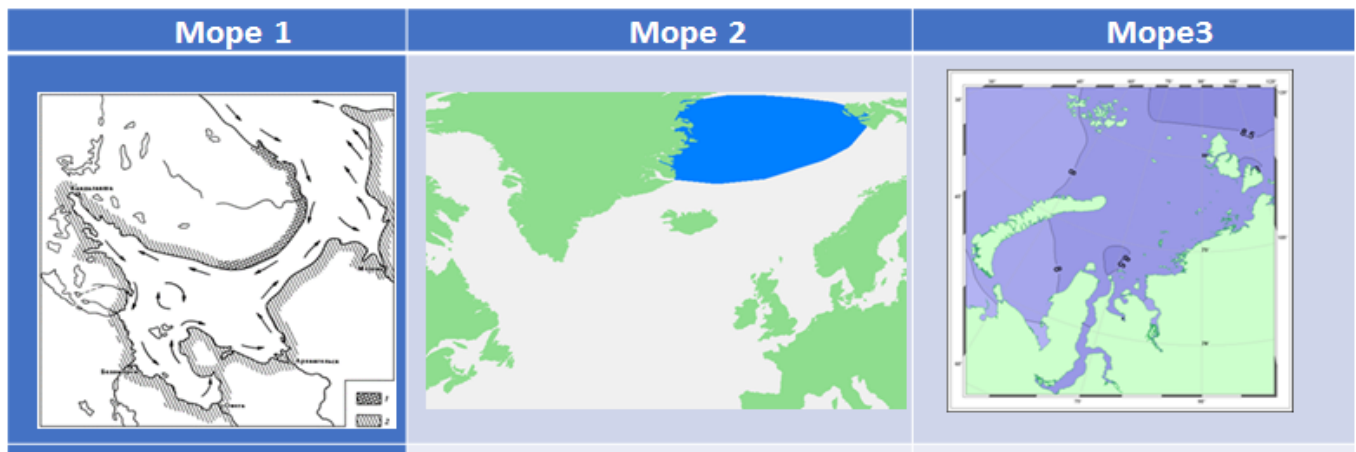
Впишите мировые рекорды географических объектов:

Географический объект	Самое-самое....
Азовское море	
Мраморное море	
Пролив Дрейка	
Пролив Босфор	
Атлантический океан	

К какому океану относятся все объекты? _____

Задача 3. Мах 4 балла.

Впишите названия морей, контуры которых изображены в таблице и напишите название океана, в котором они находятся:



	Море 1	Море 2	Море 3
Названия морей			
Название океана			

Задача 4. Мах 3 балла.

Прочитайте текст и ответьте на вопросы:

Детские пластмассовые игрушки для ванн «Friendly Floatees» стали известны после случая, произошедшего в 1992 году. Во время перевозки этой продукции, судно, на борту которого находились пластмассовые утята, лягушки и черепахи, попало в шторм, и тысячи игрушек упали в воду. Несмотря на разнообразие игрушечных животных, средства массовой информации (СМИ) неоднократно освещали «судьбу» «резиновых утят». Но не только СМИ интересовались ими.

Напишите, какие учёные использовали данный инцидент в научных целях? Что именно они смогли изучить благодаря этой катастрофе.

Задача 5. Мах 8 баллов.

Назовите объект и дайте краткое пояснение причине его образования.



Задача 6. Мах 8 баллов.

На треугольной диаграмме показана структура использования сельскохозяйственных угодий в 5 субъектах РФ (размер кружков пропорционален объёму с/х производства). Какой цифрой на диаграмме обозначен каждый из перечисленных субъектов?

Субъект	Доля пашни	Доля сенокосов	Доля пастбищ
1	40%	25%	35%
2	5%	15%	80%
3	84%	6%	10%
4	87%	4%	9%
5	16%	8%	76%



Впишите цифру напротив субъекта:

Алтайский край _____; Астраханская область _____; Республика Дагестан _____ ;

Карачаево-Черкесская Республика _____; Белгородская область _____ .

В этих субъектах сложились условия для развития агрохолдингов? Дайте определение агрохолдинга.

Помимо природных условий фактором развития агрохолдингов является (продолжите фразу)...

Тестовая часть: _____ баллов

Теоретический тур: _____ баллов

ИТОГО: _____ баллов за всю работу