

## 8 класс

### Тестовая часть

**1. На карте масштаба 1:10 000 площадь объекта равна 1 см<sup>2</sup>. Его площадь на местности составляет:**

- А) 10 га    Б) 1 га    В) 100 га    Г) 0,1 га

**2. Бергштрихи на топографической карте указывают направление:**

- А) вниз по склону    Б) вверх по склону    В) на север    Г) истинного меридиана

**3. Выберите верное утверждение о географической долготе:**

- А) долгота меняется от 0 до 90° на север и юг от экватора  
Б) долгота меняется от 0 до 180° на запад и восток от начального меридиана  
В) долгота меняется от 0 до 90° на запад и восток от начального меридиана  
Г) долгота меняется от 0 до 180° на север и юг от экватора

**4. 281 год назад, 15 июля 1741 года русские моряки под командованием Витуса Беринга открыли южное побережье этого полуострова. Таким образом, они нашли материк, о котором прежде только ходили невнятные легенды. Это полуостров:**

- А) Камчатка    Б) Чукотка    В) Аляска    Г) Таймыр

**5. Выберите вариант, в котором все перечисленные географические объекты расположены на одном материке:**

- А) плато Юкон, Примексиканская низменность, вулкан Руис, озеро Гурон  
Б) озеро Маракайбо, река Парана, гора Аконкагуа, вулкан Попокатепетль  
В) пустыня Намиб, Драконовы горы, плато Декан, река Тигр  
Г) река Оранжевая, вулкан Льюльяйльяко, Драконовы горы, плато Юкон

**6. Укажите, какой из терминов не относится к влажным экваториальным лесам Амазонии:**

- А) сельва    Б) гилея    В) маквис    Г) Варзеи

**7. В Индийском океане расположена группа островов, один из них является естественным ареалом эндемичного вида – гигантской черепахи. Эта группа островов называется:**

- А) Коморские    Б) Канарские    В) Кокосовые    Г) Сейшельские

**8. Песчаные массивы с барханами и дюнами на севере Африки называют:**

- А) кум    Б) нефуд    В) эрг    Г) шамо

**9. Выберите из перечисленных ниже горный хребет, который расположен южнее остальных:**

А) Верхоянский Б) Становой В) Буреинский Г) Джугджур

**10. Укажите, в какой природной зоне России преобладающим типом почв являются серые лесные:**

А) зона тайги Б) зона степей В) зона широколиственных лесов Г) зона смешанных лесов

**11. Этот российский город расположен в точке конfluenceции – месте, где пересекаются целочисленные параллели и меридианы (без минут и секунд). Координаты города 57° с. ш. 41° в. д.**

А) Архангельск Б) Иваново В) Пермь Г) Тольятти

**12. В этом регионе Российской Федерации, расположен объект, который был внесен в Список Всемирного наследия ЮНЕСКО в 2021 году:**

А) Республика Карелия Б) Псковская область

В) Московская область Г) Республика Татарстан

**13. Исповедуют ислам следующие народы:**

А) карелы, коми, удмурты Б) чувашаи, русские, алтайцы

В) татары, башкиры, лезгины Г) тувинцы, буряты, калмыки

**14. Выберите вариант, в котором все указанные страны имеют внутриматериковое расположение:**

А) Словакия, Албания, Непал, Чад Б) Панама, Парагвай, Ливия, Чехия

В) Белоруссия, Эфиопия, Монголия, Эквадор Г) Боливия, Мали, Бутан, Молдавия

**15. Флаги почти всех государств мира содержат фрагменты белого, синего или красного цвета. Исключением из перечисленных стран является:**

А) Ямайка Б) Венесуэла В) Конго Г) Сингапур

**16. Это государство занимает наиболее высокую позицию в рейтинге стран по индексу качества жизни:**

А) Испания Б) Израиль В) Китай Г) Финляндия

**17. Выберите вариант, в котором перечислены острова, разделенные между несколькими государствами:**

А) Ирландия, Тенерифе, Мадагаскар Б) Тимор, Вануату, Суматра

В) Калимантан, Гаити, Новая Гвинея Г) Гаити, Мальта, Хуан-Фернандес

**18. Какой великий русский землепроходец в 17 веке совершил ряд походов в Приамурье, занимался исследованием юго-восточной Сибири, написал «Чертёж реке Амуру»?**

- А) Василий Данилович Поярков                      Б) Семён Иванович Дежнёв  
В) Ерофей Павлович Хабаров                      Г) Василий Васильевич Прончищев

**19. Укажите, какая из перечисленных птиц, обитающих в Ростовской области, включена в Красную книгу России:**

- А) кречет обыкновенный                      Б) пустельга  
В) степной лунь                                      Г) жаворонок

**20. Этот город является самым древним на территории Ростовской области:**

- А) Белая Калитва    Б) Новочеркасск    В) Ростов на Дону    Г) Азов

**21. Пермский геологический период относится к**

- А) Мезозойской эре    Б) Кайнозойской эре  
В) Протерозойской эре    Г) Палеозойской эре

**22. Манула можно встретить в дикой природе в**

- А) Египте    Б) Таджикистане    В) Новой Зеландии    Г) Гондурасе

**23. Крупнейшим по площади островом земли Франца-Иосифа является:**

- А) Земля Вильчека    Б) Земля Георга  
В) Земля Александры    Г) остров Рудольфа

**24. Дважды в год Солнце в зените бывает на острове:**

- А) Хоккайдо    Б) Огненная Земля    В) Сокотра    Г) Тасмания

**25. Выберите верное утверждение про самый большой регион России по площади:**

- А) Омывается водами двух океанов  
Б) Граничит по суше с другим государством  
В) Живет в трёх часовых поясах  
Г) Не имеет на своей территории гор выше 2000 м

### Аналитическая часть

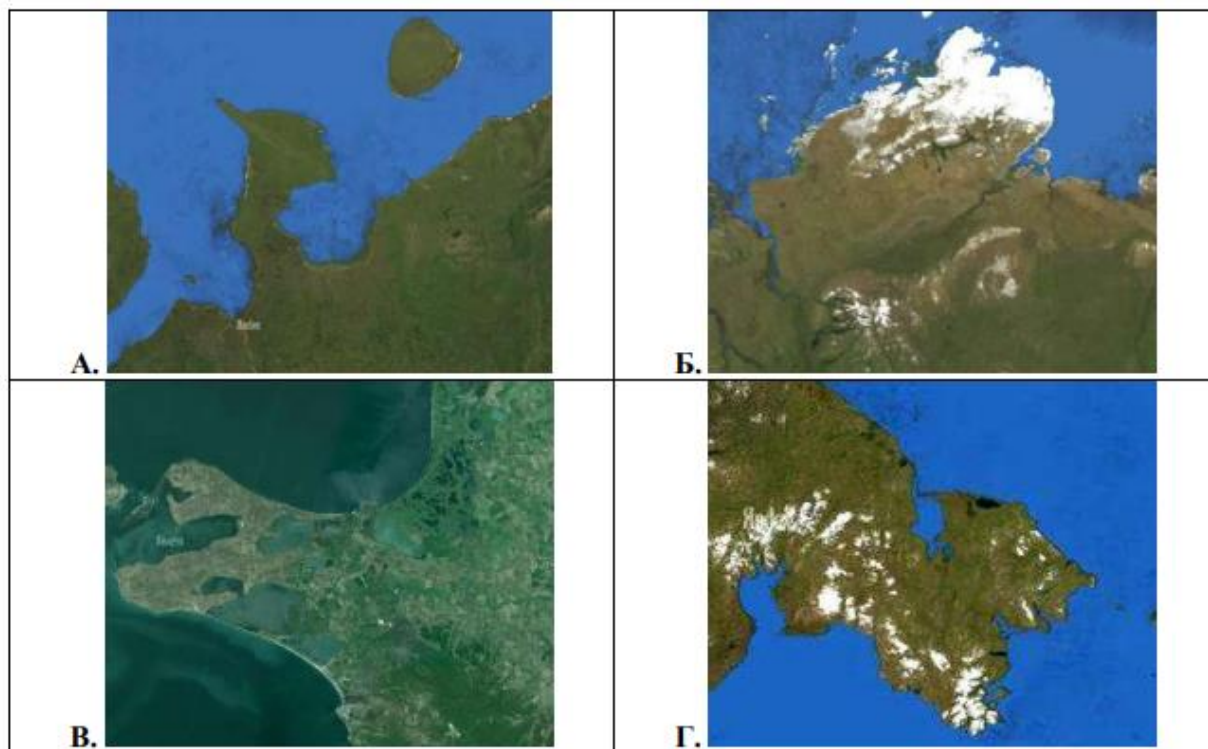
**Задание 1.** По космическим снимкам и текстовым описаниям определите российские полуострова. Назовите субъект РФ, в состав которого входит каждый полуостров и его административный центр. Ответы занесите в таблицу.

**А.** Длинный и узкий полуостров расположен между Чешской губой Баренцева моря и Белым морем. Вся территория полуострова густо изрезана реками, имеются торфяные озера. Слабо освоен человеком, заселен преимущественно ненцами и русскими.

**Б.** Самый большой по площади полуостров России, на котором расположена крайняя материковая точка нашей страны – мыс Челюскин. Городов на полуострове нет, ближайшие города – Норильск и Дудинка расположены южнее.

**В.** Полуостров с севера омывается Азовским морем, а с юга – Черным. Имеет низменный равнинный рельеф, характеризуется изрезанной береговой линией, осложненной заливами, лиманами, косами. Тёплый климат, стратегически выгодное положение и высокое плодородие почв превратили полуостров в перекресток культур и цивилизаций, о чем свидетельствуют многочисленные памятники археологии.

**Г.** Этот полуостров отделен от третьего по площади материка узким проливом и находится одновременно в двух полушариях – западном и восточном. Большая часть полуострова занята одноименным нагорьем с абсолютными высотами 600-1000 м. На полуострове активно ведется добыча рассыпного золота, развито оленеводство, звероводство и рыбное хозяйство.



**Задание 2.** Прочитайте художественные описания трех природных зон Евразии (под буквами **А - В**). Определите природные зоны, о которых идет речь, и ответьте на дополнительные вопросы.

**А.** Ровная, словно скатерть, расстилается необъятная равнина и там, где на ней сохранились участки целины, она кажется в начале лета серебряной от цветущего ковыля и волнуется, словно море. Лишь в более северной ее части в густой фон дерновин ковыля вплетается еще значительное число ярко цветущего разнотравья; к югу же его становится все меньше и меньше, и различные виды ковылей с перистыми и волосовидными остями окрашивают эту равнину сначала в серые, а потом в желто-золотистые тона. (А.В. Кожевников)

**Природная зона** \_\_\_\_\_

**Вопрос.** Какой зональный тип почв – «национальное богатство России» характерен для этой природной зоны? \_\_\_\_\_

**Б.** Лес будто трехэтажный. Вверху закрывают солнце своими ветвями ели-старички. Этажом ниже толпятся нарядные и пушистые, мягкие молоденькие елочки. Еще ниже – кустарник. А на самой земле растут мхи и хвощи. Между ними видны островки темно-зеленых кустарничков черники. Попадается ярко-красная ягода – брусника. (А.Л. Гарф, В.В. Покшишевский)

**Природная зона** \_\_\_\_\_

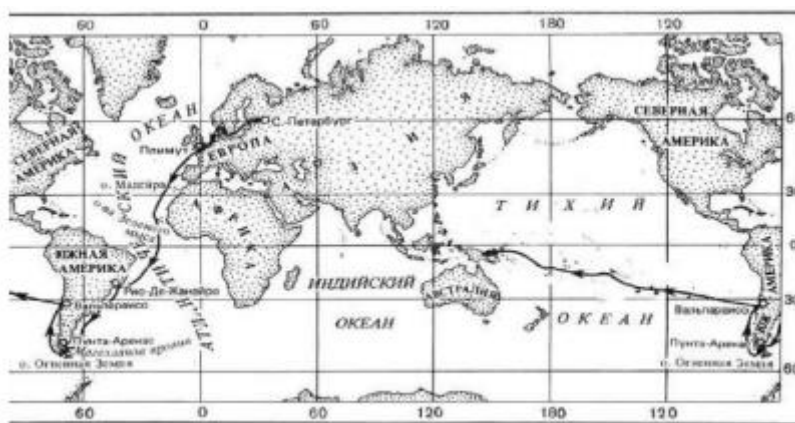
**Вопрос.** Эта хвойная порода является самой распространенной на территории России. С приходом осени дерево сбрасывает хвою до наступления весны, а сами холода переносит очень легко. Является популярнейшим строительным материалом и источником бесценных компонентов для создания лекарственных препаратов. О какой древесной породе идет речь? \_\_\_\_\_

**В.** Трудно себе представить более чарующую картину, чем эта природная зона весной. Она цветет и благоухает. Темные и светлые деревья саксаула, этого замечательного богатства песков, сменяются зарослями песчаной акации. Сильный аромат, яркие краски зелени, бодрящий воздух ранней весны – это лишь кратковременная сказка. Уже с конца апреля начинается умирание едва распустившейся природы. Май сжигает все окончательно. Песок накаляется, температура воздуха превышает 45°C. Пыльные смерчи поднимают белые облака солей и красные глинистые частицы такыров. (А.Е. Ферсман)

**Природная зона** \_\_\_\_\_

**Вопрос.** Что такое такыры? \_\_\_\_\_

**Задание 3.** Этот ученый прожил очень короткую, полную лишений и опасностей жизнь. Он настолько опередил свое время в методах научных исследований, в осмыслении путей развития человеческой цивилизации, что многие современники не воспринимали его всерьез. И хотя оставленное им колоссальное научное наследие было введено в оборот с огромным опозданием, спустя десятилетия после его ухода из жизни, большинство работ ученого не потеряло актуальности и до сих пор. А многие его мысли о единстве человечества и сейчас кажутся делом отдаленного будущего. Перед вами карта его путешествий определите, о каком путешественнике идет речь и ответьте на ряд вопросов.



1. Назовите этого путешественника \_\_\_\_\_
2. Какой остров стал объектом его исследования? \_\_\_\_\_
3. Какой народ активно изучал путешественник? \_\_\_\_\_
4. Родился путешественник недалеко от города - районного центра, сейчас известного производством огнеупорных материалов из своих ресурсов. О каком городе идет речь? \_\_\_\_\_
5. Согласно семейному преданию, приставка к фамилии появилась благодаря одному воинственному предку путешественника. Из какой страны (автономной административно-политической части) происходил этот предок?  
\_\_\_\_\_
6. Когда отмечалось 150-летие со дня рождения путешественника, ЮНЕСКО назвало его Гражданином мира. В этом же году на территории Университета одного иностранного города был установлен бюст ученого. На территории какого города находится этот памятник? \_\_\_\_\_
7. В каком году произошла высадка путешественника в заливе исследуемого острова?  
\_\_\_\_\_
8. Как называли путешественника островитяне, предполагая его мистическое, "внеземное" происхождение? \_\_\_\_\_
9. Именем ученого названа одна из почетнейших наград этого общества. О каком обществе идет речь? \_\_\_\_\_
10. День рождения этого ученого стало в России днем целой профессии. О какой профессии идет речь? \_\_\_\_\_

**Задание 4.** 12 апреля 2021 года в России отметили 60-ую годовщину события, имеющего огромное значение не только для нашей страны, но и для всего человечества. На контурной карте обозначены объекты, имеющие отношение непосредственно к этому событию и современному состоянию отрасли. Что это за объекты? Назовите их и ответьте на дополнительные вопросы.

1. На территории какого государства расположен объект №2?
2. Каким статусом наделен объект №2 в отношениях с Россией?
3. В каких субъектах РФ расположены объекты №1 и №3?



### Задание 5 (практическое)

ДЛЯ ОТВЕТА НА СЛЕДУЮЩИЕ ВОПРОСЫ ИСПОЛЬЗУЙТЕ КАРТУ, КОТОРАЯ ПРИЛАГАЕТСЯ К ЗАДАНИЮ.

1. Определите численный масштаб выданной карты, если известно, что длина стороны квадрата километровой сетки равна 2 км на местности.
2. Рыбаки из поселка Саменжа встретились у сарая, расположенного на северо-восточной окраине поселка, и отправились на рыбалку в место истока реки Саменжи из озера Щучье. Определите по карте, какое расстояние по прямой от сарая до истока реки нужно пройти рыбакам. Ответ запишите в метрах. Определите азимут направления, в котором идут рыбаки.
3. Лесник, живущий в избе, расположенной к юго-западу от поселка Саменжа, ходит по железной дороге в поселковый магазин. Магазин находится в самом восточном доме поселка в 100 метрах к югу от железной дороги. Определите, какое расстояние лесник проходит от избы до магазина. Ответ запишите в метрах. Определите географические координаты магазина.
4. Группе геодезистов поручена проверка состояния пунктов государственной геодезической сети в окрестностях поселка Саменжа. Геодезические пункты имеют следующие координаты: пункт 1 -  $61^{\circ}3'32''$  с.ш.  $37^{\circ}3'50''$  в.д., пункт 2 -  $61^{\circ}4'15''$  с.ш.  $37^{\circ}12'40''$  в.д., пункт 3 -  $61^{\circ}50'$  с.ш.  $37^{\circ}12'$  в.д. Определите, какой из геодезических пунктов расположен ближе всего к поселку. Укажите высотную отметку самого удаленного от поселка геодезического пункта.

# КАРТА К ЗАДАНИЮ 5

