

ЗАДАНИЯ ТЕОРЕТИЧЕСКОГО ТУРА. 7-8 КЛАССЫ

Задание 1

Данное африканское государство в древнегреческих источниках упоминалось для обозначения далеких земель на юго-востоке, в частности под этим названием в источниках фигурировала в данный момент крупнейшая по численности населения азиатская страна. В России долгое время была известна под названием семитского происхождения. Со средних веков вплоть до нового времени для государства была характерна феодальная раздробленность, что, однако, не стало причиной его колониального захвата. В этот же период среди населения распространяется одна из текущих мировых религий, в связи с чем европейцы назвали эту страну легендарным царством пресвитера Иоанна. В первой половине XX века недолгое время была оккупирована одним европейским государством. В XXI век переходит в статусе федеративной многонациональной республики, крупнейший по численности народ которой в переводе с амхарского, официального языка, звучит как «бродячие искатели земли».

1. Назовите африканское государство.

Ответ: Эфиопия (2 балла).

2. Назовите азиатскую страну, которая носила название этого государства у древних греков.

Ответ: Индия (1 балл).

3. Приведите название государства на семитском языке, ранее распространенное в России.

Ответ: Абиссиния (2 балла).

4. Какую религию исповедуют жители этого государства?

Ответ: христианство (1 балл; в зачет: восточное христианство, эфиопская, или абиссинская, православная церковь).

5. Каким государством данная страна была оккупирована в первой половине XX века?

Ответ: Италия (2 балла).

6. Назовите крупнейший по численности народ государства.

Ответ: оромо (2 балла).

Максимум – 10 баллов.

Задание 2

Крупнейшим городом мира в XV веке, насчитывавшим по некоторым источникам от 250 до 500 тыс. человек, был город Теночтитлан. Город располагался на островах посреди

озера и был связан с сушей тремя дамбами. Как и Венецию, его пересекали не только улицы, но и каналы. Великолепные здания, роскошные дворцы вождя Монтесумы украшали столицу, а первым европейцам были преподнесены роскошные дары – позолоченный шлем до краев наполненный золотым песком, и два огромных диска – один из серебра, другой из золота, изображавших Луну и Солнце.



1. Назовите континент и государство, столицей которого был город Теночтитлан.

Ответ: Северная Америка (1 балл) и государство ацтеков (1 балл; в зачет: Ацтекская империя, Тройственный союз ацтеков, Мексиканская империя).

2. Как называются современное государство и столица, где находился этот город?

Ответ: Мексика (1 балл) и Мехико (1 балл).

3. К каким горным областям приурочены месторождения золота и серебра, каково их происхождение?

Ответ: Мексиканское нагорье (1 балл); месторождения золота и серебра возникли благодаря проявлениям вулканизма – излияниями лавы и внедрениями магмы (1 балл).

4. Месторождениями каких полезных ископаемых, кроме благородных металлов, располагает данная территория сейчас?

Ответ: Свинец, цинк, медь, молибден, висмут, сера, ртуть, сурьма, нефть, природный газ, флюорит. Критерии оценивания: 3 правильных ответа, либо в ответе указано «полиметаллические руды» – 1 балл, от 3 до 5 правильных ответов (2 балла), более 5 правильных ответов (3 балла).

5. В каком климатическом / географическом поясе находится данная территория?

Ответ: Тропический (1 балл).

Максимум – 10 баллов.

Задание 3

Данные широты в южном полушарии получили такое название из-за сильных и постоянных западных ветров. В парусную эпоху эти обстоятельства позволяли заметно сократить время пребывания в море, в частности корабли по маршруту Браувера достигали берегов голландской Ост-Индии менее, чем за полгода, в то время как на стандартный маршрут уходил целый год. Мореплаватели британской Ост-Индии называли этот маршрут Южным и использовали для исследования западного побережья целого материка. Широты к югу от ранее указанных из-за подобных ветров тоже получили соответствующие эпитеты, но для торговых путей практически не использовались.



1. Укажите полное название исходных широт.

Ответ: ревущие сороковые (2 балла; по 1 баллу за отдельно: ревущие, сороковые).

2. Что входило в состав голландской Ост-Индии?

Ответ: Малайский архипелаг / Малайские острова (2 балла; или по 0,5 балла за упоминание составных частей архипелага: Зондские, Молуккские, Филиппинские острова, остров Новая Гвинея).

3. Как проходил стандартный маршрут в голландскую Ост-Индию?

Ответ: из Европы вдоль берегов Африки через Мозамбикский пролив и Индийский океан, иногда вдоль берегов Индии (2 балла за полный ответ или без учета Индии; 1 балл без упоминания Мозамбикского пролива)

4. Какой материк исследовали мореплаватели британской Ост-Индии?

Ответ: Австралия (1 балл).

5. Укажите полные названия широт, располагающихся к югу от ранее упомянутых.

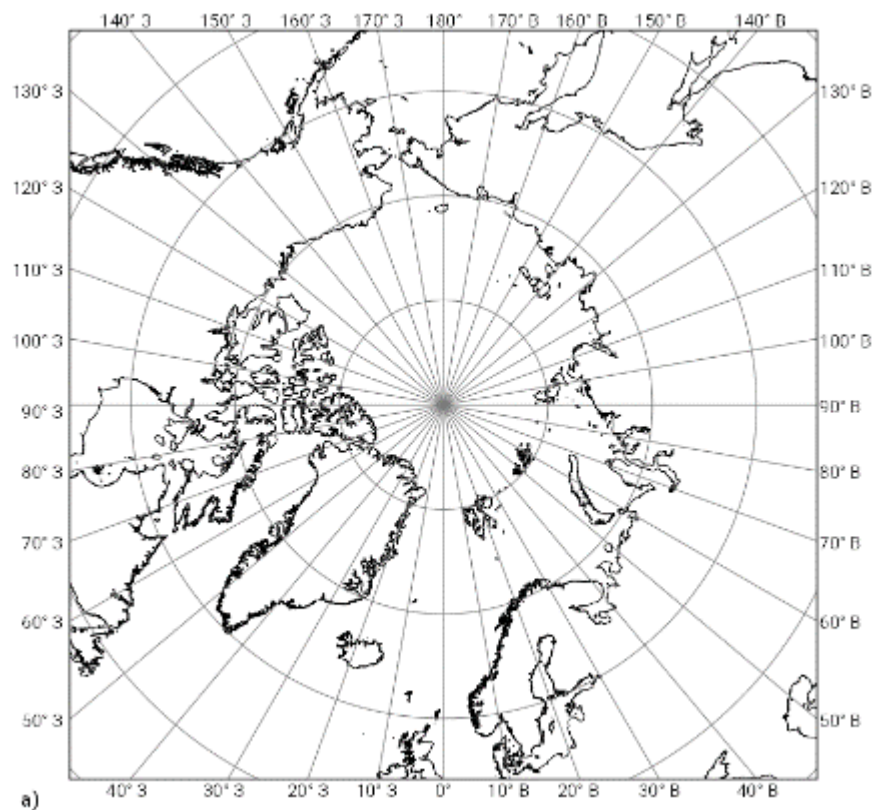
Ответ: неистовые пятидесятые (1,5 балла), визжащие / кричащие шестидесятые (1,5 балла); или по 0,5 балла за отдельные упоминания: пятидесятые, шестидесятые, неистовые, визжащие, кричащие.

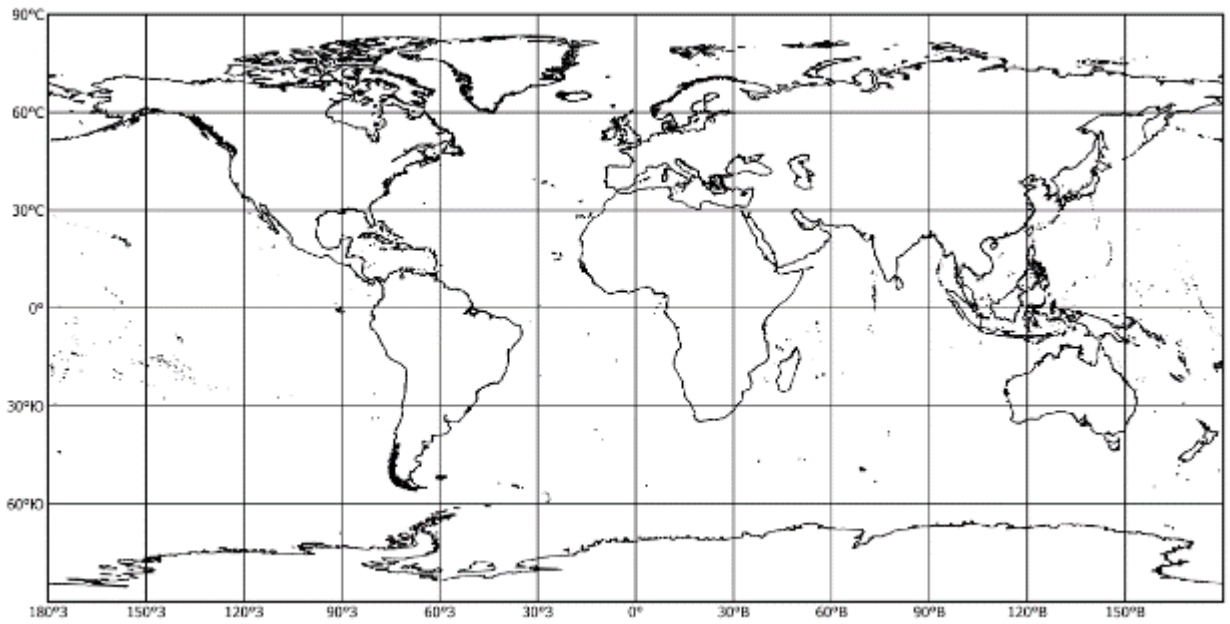
Максимум – 10 баллов.

Задание 4

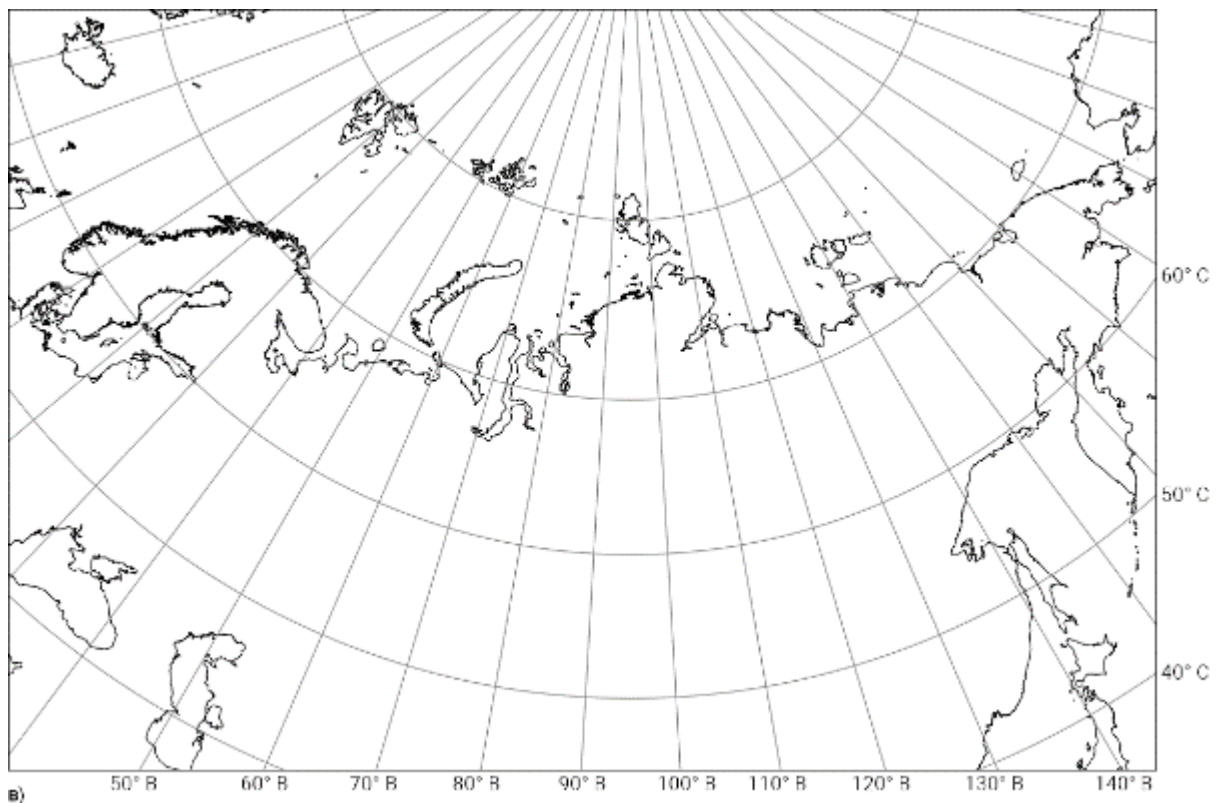
Картографическая проекция представляет собой математически определенный способ изображения на плоскости земной фигуры (часто шара или эллипсоида) с отображением картографической сетки, то есть совокупности меридианов и параллелей.

Перед вами три картографические сетки, проекции которых различаются по способу построения / по виду вспомогательной поверхности:





б)



в)

1. Назовите картографические проекции.

Ответ: а) азимутальная; б) цилиндрическая; в) коническая (3 балла; по 1 баллу за каждое верное определение).

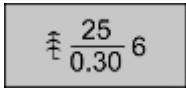
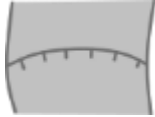
2. Выберите из них ту проекцию, которая лучше всего подходит для составления карты: а) на район островов Земли Франца-Иосифа; б) на территорию Иркутской области. Объясните свой выбор.

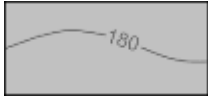
Ответ: азимутальная для района Земли Франца-Иосифа (1 балл), потому что данные острова находятся в приполярной области (~80-82° с. ш.), при использовании нормальной азимутальной проекции они будут разворачиваться на плоскость и отображаться со сравнительно меньшими искажениями (2,5 балла). Коническая для территории Иркутской области (1 балл), так как область находится в средних широтах (~51-64° с. ш.), где боковая поверхность конуса будет разворачиваться на плоскость и давать сравнительно меньшие искажения (2,5 балла).

Максимум – 10 баллов.

Задание 5

В таблице зашифрованы объекты (субъекты), которые так или иначе связаны с природными, культурно-историческими особенностями нашего региона (Иркутская область). По некоторым характерным чертам, фактам нужно определить искомые объекты (субъекты).

№ объекта (субъекта)	1-й факт	2-й факт	Наименование объекта (субъекта)
1	Условный знак объекта на топографических картах 	Эти сообщества имеют важное природоохранное значение, относятся преимущественно к категории защитных, характерны для районов Присяня и верховьев Лены.	Кедрачи / кедровые леса (2 балла; 0,5 балла за ответ «хвойный лес» / «тайга»)
2	Условный знак объекта на топографических картах 	Памятник природы регионального значения расположен в бассейне р. Уда.	Уковский водопад (2 балла; 1 балл за «водопад»)
3	Название этого административного района Иркутской области можно перевести как «лесок», «лесистый».	Известно, что на территории этого района сосредоточена популяция наземного эндемика Иркутской области, относящегося к семейству млекопитающих.	Ольхонский район (2 балла)
4	Охота и оленеводство традиционные виды хозяйственной деятельности этого народа.	К приходу русских казачьих отрядов в Восточную Сибирь основная часть региона была заселена этим народом.	Эвенки / тунгусы (2 балла)

5	Одна из характеристик данного объекта изобата 	Объект расположен на территории заповедника Иркутской области, граничащего с Забайкальским краем, имеет тектоническое происхождение, является одним из основных объектов охраны заповедника.	озеро Орон (2 балла; 1 балл за ответ «озеро»)
---	--	--	--

Максимум – 10 баллов.

Всего за теоретический тур – 50 баллов.

КЛЮЧ К ТЕСТУ. 7-8 КЛАССЫ

За каждый правильный ответ по отдельному вопросу начисляется 1 балл. В вопросе 1 за один верный ответ – 0,5 балла. В вопросе 11 за два верных соотнесения – 0,5 балла. Максимальное количество баллов – 20.

№ вопроса	Ответ
1	Б, Г
2	В
3	Б
4	А
5	В
6	Г
7	А3, Б2, В1
8	Б
9	В
10	Б
11	А3, Б2, В1, Г4
12	А
13	В
14	Великобритания
15	А3, Б4, В1, Г2

16	Б
17	А
18	В
19	БГВА
20	А