

**Возрастная группа 9-11 классы**  
Максимальная оценка –75 баллов

Тестовый тур 20 баллов.  
Теоретический тур -55 баллов

**Тестовый тур 9 – 11 класс**

<b>1</b>	<b>Какой из перечисленных географических объектов имеет наибольшую площадь?</b> 1) Гоби 2) Каракумы 3) Тар 4) Такла-Макан <b>Ответ:</b> <input type="text" value="1"/>
<b>2</b>	<b>Какой из перечисленных географических объектов расположен южнее остальных?</b> 1) Эверест 2) Мак-Кинли 3) Косцюшко 4) Эльбрус <b>Ответ:</b> <input type="text" value="3"/>
<b>3</b>	<b>Какой из перечисленных географических объектов имеет наибольшую протяженность?</b> 1) Конго 2) Лена 3) Хуанхэ 4) Янцзы <b>Ответ:</b> <input type="text" value="4"/>
<b>4</b>	<b>В какой из стран самая большая загрязненность атмосферы?</b> 1) Чили 2) Австралия 3) Нигерия 4) Финляндия <b>Ответ:</b> <input type="text" value="2"/>
<b>5</b>	<b>На каком из материков больше всего неиспользуемых и малоиспользуемых земель?</b> 1) Северная Америка 2) Южная Америка 3) Африка 4) Евразия <b>Ответ:</b> <input type="text" value="3"/>
<b>6</b>	<b>В каком из указанных объектов глубина наибольшая?</b> 1) Зондская впадина 2) Алеутская впадина 3) Чилийская впадина 4) впадина Кайман <b>Ответ:</b> <input type="text" value="3"/>

7	<p><b>Определите географический объект по описанию.</b> Второй по величине город Австралии, столица штата Виктория. Это самый южный город-миллионер в мире.</p> <ol style="list-style-type: none"><li>1) Сидней</li><li>2) Виктория</li><li>3) Мельбурн</li><li>4) Канберра</li></ol> <p>Ответ: <input type="text" value="3"/></p>
8	<p><b>Определите явление по описанию.</b> Это сухой, изнуряюще жаркий местный ветер южных направлений на северо-востоке Африки (Египет, Судан) и в странах Ближнего Востока. Этот ветер обычно наблюдается после весеннего равноденствия в течение периода, продолжающегося в среднем не более 50 дней. В редких случаях он начинается в феврале и прекращается в июне. Ветры аналогичного характера, но в другие времена года называются «шарав». Чаще всего возникает в передних частях циклонов, перемещающихся из пустынь Северной Африки, поэтому он может быть насыщен песком и пылью.</p> <ol style="list-style-type: none"><li>1) Муссон</li><li>2) Хамсин</li><li>3) Бора</li><li>4) Баргузин</li></ol> <p>Ответ: <input type="text" value="2"/></p>
9	<p><b>Выберите верную характеристику особо охраняемой территории «Девственных лесов Коми».</b></p> <ol style="list-style-type: none"><li>1) Девственные леса Коми принадлежат к экорегиону европейской тайги.</li><li>2) Природный массив состоит исключительно из лесов различного происхождения.</li><li>3) Одной из уникальных особенностей этого района является добыча угля.</li><li>4) Это первый российский природный объект, включенный в список объектов Всемирного природного наследия ЮНЕСКО.</li></ol> <p>Ответ: <input type="text" value="4"/></p>
10	<p><b>Выберите верную характеристику процесса «эрозия почвы».</b></p> <ol style="list-style-type: none"><li>1) Возникла после перехода от охоты к земледелию.</li><li>2) Наиболее развита в лесной зоне из-за маломощности гумусового горизонта.</li><li>3) Существует постоянно и сопоставляется со скоростью почвообразования.</li><li>4) Антропогенная эрозия всегда является более ускоренной чем природная.</li></ol> <p>Ответ: <input type="text" value="3"/></p>
11	<p><b>Расположите географические объекты с запада на восток, начиная с самого западного.</b></p> <ol style="list-style-type: none"><li>1) Сихотэ-Алинский заповедник</li><li>2) Сохандинский заповедник</li><li>3) Печоро-Илычский заповедник</li><li>4) Лапландский заповедник.</li></ol> <p>Ответ: <input type="text" value="4"/> <input type="text" value="3"/> <input type="text" value="2"/> <input type="text" value="1"/></p>
12	<p><b>Расположите географические объекты по возрастанию площади.</b></p> <ol style="list-style-type: none"><li>1) Гурон</li><li>2) Танганьика</li></ol>

	3) Виктория 4) Байкал <b>Ответ:</b> <table border="1" style="display: inline-table; vertical-align: middle;"><tr><td>3</td><td>1</td><td>2</td><td>4</td></tr></table>	3	1	2	4		
3	1	2	4				
<b>13</b>	<b>Расположите географические открытия (события) в хронологическом порядке, начиная с самого раннего.</b> 1) Борис Андреевич Вилькицкий открыл архипелаг Северная Земля. 2) Пётр Палас изучил и описал территорию Сибири от Урала до Забайкалья. 3) Петр Чичагов нанес на карту территории Западной Сибири вдоль рек Обь и Иртыш. 4) Иван Москвитин первым из европейцев достиг побережья Охотского моря. <b>Ответ:</b> <table border="1" style="display: inline-table; vertical-align: middle;"><tr><td>4</td><td>3</td><td>2</td><td>1</td></tr></table>	4	3	2	1		
4	3	2	1				
<b>14</b>	<b>Выберите верные утверждения о цилиндрической проекции.</b> 1) На карте параллели и меридианы – прямые линии. 2) Расстояния вдоль параллелей к северу от обеих стандартных параллелей или к югу от обеих стандартных параллелей растягиваются; расстояния вдоль параллелей между стандартными параллелями сжимаются. 3) Выгодны для изображения территорий, вытянутых вдоль экватора. 4) Параллели нанесены на карту в виде дуг окружности с центром в вершине. 5) меридианы —линии, расходящиеся из общего центра параллелей под углами, равными разности долгот. <b>Ответ:</b> <table border="1" style="display: inline-table; vertical-align: middle;"><tr><td>1</td><td>3</td></tr></table>	1	3				
1	3						
<b>15</b>	<b>Выберите верные характеристики города Саратов.</b> 1) Находится на левом берегу Волгоградского водохранилища реки Волги. 2) Является центром Саратовской агломерации, население которой превышает 1,3 миллиона человек. 3) Основан как сторожевая крепость для охраны восточных рубежей Русского государства в 1690 году. 4) Указом Президента Российской Федерации от 2 июля 2020 городу было присвоено звание «Город воинской славы». 5) В начале XX века был крупнейшим по численности жителей городом на Волге. <b>Ответ:</b> <table border="1" style="display: inline-table; vertical-align: middle;"><tr><td>2</td><td>5</td></tr></table>	2	5				
2	5						
<b>16</b>	<b>Выберите верные характеристики явления «Полярный день».</b> 1) На Северном полюсе это примерно 190 дней с 19 марта по 25 сентября, на Южном — 190 дней с 21 сентября по 23 марта. 2) Самый долгий полярный день наблюдается на полюсах — более 6 месяцев. 3) Полярный день можно наблюдать в городах, лежащих немного южнее северного полярного круга (к примеру Новый Уренгой), в то время как полярной ночи там наблюдаться ещё не будет. 4) Вблизи северного полярного круга наблюдаются белые ночи. 5) Полярный день — период, когда Солнце не заходит за горизонт дольше 2-3 суток. <b>Ответ:</b> <table border="1" style="display: inline-table; vertical-align: middle;"><tr><td>2</td><td>3</td></tr></table>	2	3				
2	3						
<b>17</b>	<b>Установите соответствие:</b> <table style="width: 100%; border: none;"> <tr> <td style="width: 50%; border: none;">озеро</td> <td style="width: 50%; border: none;">материк</td> </tr> <tr> <td style="border: none;">А) Гор</td> <td style="border: none;">1Австралия</td> </tr> <tr> <td style="border: none;">Б) Барли</td> <td style="border: none;">2Южная Америка</td> </tr> </table>	озеро	материк	А) Гор	1Австралия	Б) Барли	2Южная Америка
озеро	материк						
А) Гор	1Австралия						
Б) Барли	2Южная Америка						

	В) Патус						
Ответ:	<table border="1"> <tr> <td>А</td> <td>Б</td> <td>В</td> </tr> <tr> <td>1</td> <td>1</td> <td>2</td> </tr> </table>	А	Б	В	1	1	2
А	Б	В					
1	1	2					
18	<p><b>Установите соответствие:</b></p> <p>река</p> <p>А) Волга Б) Обь В) Лена</p> <p>приток</p> <p>1. Кеть 2. Шексна 3. Чуя 4. Язу</p> <p>Ответ:</p> <table border="1"> <tr> <td>А</td> <td>Б</td> <td>В</td> </tr> <tr> <td>2</td> <td>1</td> <td>3</td> </tr> </table>	А	Б	В	2	1	3
А	Б	В					
2	1	3					
19	<p><b>Узнайте объект по описанию.</b></p> <p>Это озеро относится к бассейну Атлантического океана. На его берегах расположены города Сортавала, Питкяранта, Лахденпохья. В озеро впадают не менее 40 рек и крупных ручьёв, а вытекает одна, на берегах которой стоит второй по численности населения город Российской Федерации.</p> <p><b>Ответ: Ладожское озеро</b></p>						
20	<p><b>Узнайте явление по описанию.</b></p> <p>Это фаза водного режима реки, которая может многократно повторяться в различные сезоны года, характеризуется интенсивным увеличением расходов и уровней воды и вызывается дождями или обильным снеготаянием во время оттепелей.</p> <p><b>Ответ: паводок</b></p>						

*Правильно выполнение задания 1 балл  
 Максимальное количество- 20 баллов*

### ТЕОРЕТИЧЕСКИЙ ТУР

**Задание 1. Дайте краткую характеристику предметов народных промыслов, представленных в таблице и ответьте на дополнительный вопрос.**

Изображение			
Страна, регион	Россия Поволжье	Россия Центральный район	Россия Европейский север
Область	Нижегородская область	Московская область	Архангельская область
Название	Хохломская роспись	Гжель	Мезенская роспись

народного промысла			
Дополнительный вопрос	Что было главным материалом для изделий? <b>Древесина</b>	Что являлось основным сырьём для производства? <b>Глина</b>	Какие животные кроме коней встречались в данном виде росписи? <b>Олени</b>

**Какие народные промыслы есть в вашем субъекте? Укажите не менее трёх**

Плетение Мценского кружева, создание плешковской и чернышенской игрушки, изготовление глиняной чернолощеной посуды, плетение из соломки, пеньки, вышивка в стиле орловского «списа», создание ливенских гармошек

Каждая правильно заполненная клетка 1 балл

Каждый верно указанный вид промысла 1 балл (максимально 3 балла)

Максимально- 15 баллов.

**Задание 2. ФИЛВОРД**

Филворд – это разновидность кроссворда, которая существенно отличается от классического варианта. Венгерский кроссворд (другое название филворд) имеет поле без черных клеток и нумерации. Все поле заполнено буквами. Каждая буква может входить в состав только одного слова. Слова читаются в любом направлении и могут изгибаться под прямым углом. Здесь зашифрованы 10 метеорологических приборов.

@	<b>Ю</b>	<b>Л</b>	А	С	О	<b>Ф</b>	@
<b>К</b>	<b>Г</b>	<b>Ф</b>	Д	@	<b>А</b>	<b>А</b>	@
<b>И</b>	<b>Е</b>	О	К	Т	<b>Н</b>	<b>Р</b>	<b>Р</b>
<b>Н</b>	<b>Г</b>	М	<b>Р</b>	Е	<b>Р</b>	<b>Г</b>	<b>Е</b>
<b>Т</b>	<b>С</b>	Е	<b>Т</b>	Р	<b>О</b>	<b>О</b>	<b>М</b>
<b>У</b>	<b>П</b>	Р	<b>Е</b>	М	<b>И</b>	<b>М</b>	<b>О</b>
Д	<b>Р</b>	<b>Л</b>	<b>М</b>	О	Д	<b>Р</b>	<b>К</b>
Н	<b>Т</b>	<b>Ю</b>	<b>О</b>	М	Е	<b>Е</b>	<b>А</b>
О	<b>Е</b>	<b>К</b>	<b>Х</b>	<b>П</b>	Т	<b>Т</b>	<b>Л</b>
З	<b>М</b>	<b>С</b>	<b>И</b>	<b>С</b>	Р	<b>О</b>	<b>Б</b>

№	прибор	баллы
1	<i>Анероид</i>	
2	<i>Термометр</i>	
3	<i>Психометр</i>	
4	<i>Осадкомер</i>	

5	<i>Флюгер</i>	
6	<i>Люксметр</i>	
7	<i>Облакомер</i>	
8	<i>Термограф</i>	
9	<i>Зонд</i>	
10	<i>Спутник</i>	

**Каждое верно обнаруженное название- 1 балл**

Максимально – 10 баллов

### **Задание 3. Помощник детектива**

Прочитай отрывок из детективного рассказа. Вычисли кто прав объясни, как ты об этом догадался.

#### **«Катастрофа на Аляске»**

Однажды Инспектор Кроу и его помощница Кэтти на одной из вечеринок встретили Лео Грасси. Он был одноклассником Кроу и большим любителем прихвастнуть. Впрочем, рассказчиком он был отличным и его истории всегда собирали много слушателей. На этот раз Лео рассказывал о своей работе на Аляске.

- Наша компания искала нефть в районе речки Коюкук. Совершенно дикое место. Несколько небольших поселков эскимосов и бескрайняя тундра. В начале августа мне надо было слетать на одну из наших скважин в предгорьях хр. Брукс. Мы нормально взлетели, но уже через полчаса двигатель начал давать сбои. Вертолет накренило. Я приказал пилоту садиться. Нам не хватило десяти метров. Двигатель окончательно заглох мы рухнули прямо в болото. Это нас и спасло. Вертолет на полметра ушел в грязь и это смягчило удар. Самое страшное для нас заключалось в том, что при ударе сломалась рация и навигационные приборы. Мы не могли обратиться за помощью. К счастью у нас была карта и компас. Мы с пилотом решили идти на юг, чтобы выйти к долине Юкона. Нам предстояло пройти почти сто миль по тундре без запасов пищи и без оружия. Кроме того в безлесной тундре мы не могли развести костер. К счастью, летом на Аляске полярный день и нам не грозила перспектива замерзнуть от ночных заморозков. Я взял компас. Южный конец стрелки указывал на высокий холм впереди. Спрятав компас в карман я двинулся прямо к нему. Пилот пошел за мной...

Инспектору Кроу надоел рассказ Лео и он отошел от кучки слушателей.

Вскоре к нему присоединилась помощница Кетти.

- Кэтти! Тебе надоели рассказы Лео или он уже кончил?

- Нет, он как раз подходит к Юкону. Я даже не заметила, как пролетело время, какая у него интересная жизнь.

А в самом деле врун Лео или нет?


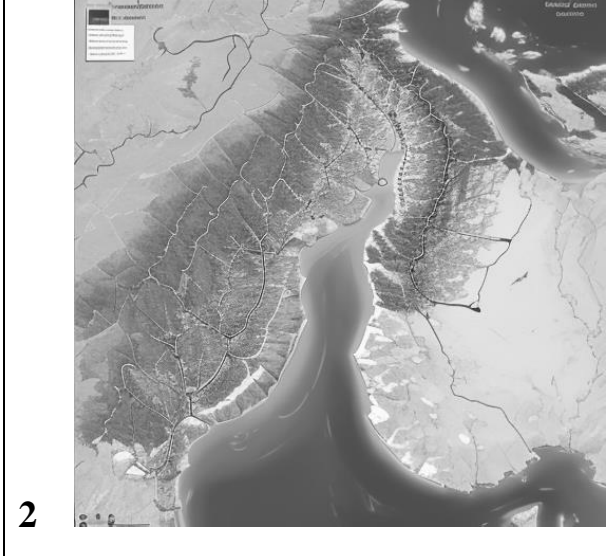


**Ответ**

<b>Лео врун</b>	2 балл
<b>Пояснение</b> 1. На Аляске живут эскимосы, а не индейцы. 2. К югу от хребта Брукс будет лесотундра, а не тундра. 3. В начале августа в этих местах полярный день наблюдать не возможно. 4. Магнитная стрелка на Аляске показывает не на север, а на восток.	

Каждое верное пояснение по + 2балла, каждое неверное пояснение- – 1 балл  
Максимально 10 б.

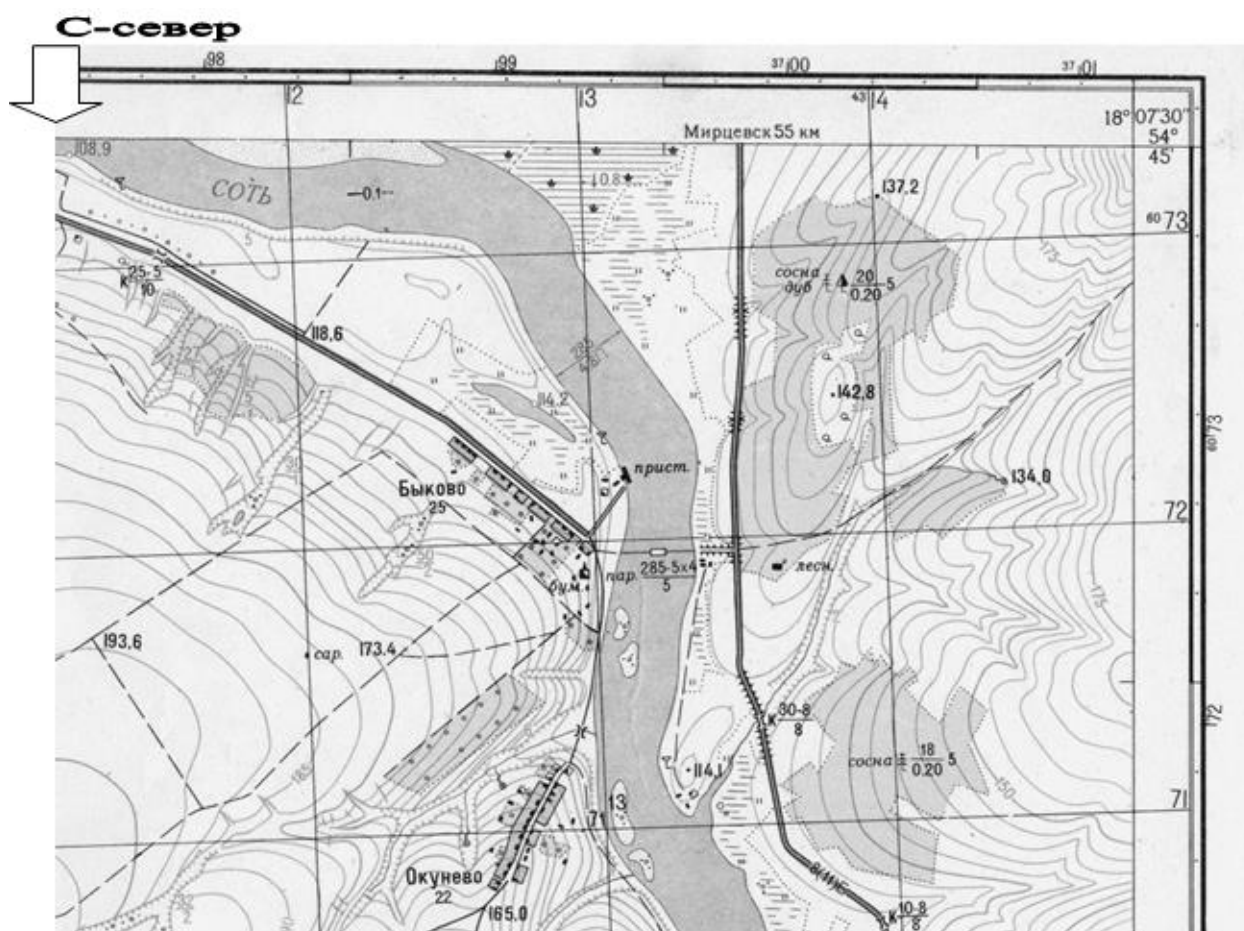
#### **Задание 4 . НЕЙРОСЕТЬ.**

Искусственному интеллекту поручили создать изображения самых известных географических объектов России. Пред тобой итог его работы. Попробуй определить, какие географические объекты нейросеть изобразила на каждой иллюстрации.

 <p>1</p>	 <p>2</p>
 <p>3</p>	 <p>4</p>

	<p><b>5</b></p>	<ol style="list-style-type: none"> <li>1. Эльбрус</li> <li>2. Волга</li> <li>3. Урал</li> <li>4. Оймякон</li> <li>5. Байкал</li> </ol>
<p>Каждый правильный ответ – 1 балл. Максимально 5 б.</p>		

**Задание 5.**



№	вопрос	ответ	баллы
1.	Укажите на карте самую северную точку	<i>На карте</i>	<b>16.</b> Точка указана верно



Муниципальный этап  
 Всероссийской олимпиады школьников по географии  
 2023 - 2024 учебный год

2.	Укажите характеристики лесных массивов, приведенных на карте.	<p><i>-Севернее расположен Смешанный (сосново-дубовый лес). Его высота 20м, обхват стволов 0,20м. Расстояние между деревьями 5 м.</i></p> <p><i>-Южнее расположен сосновый лес. Его высота 18м. Обхват деревьев 0,20 м. расстояние между деревьями 5м.</i></p>	<p><b>Всего -4 б</b>  <b>1б.</b> присуждается только при наличии целой характеристики леса (Указан один лес. Вид, высота, объем, расстояние между деревьями)  <b>1б.</b> присуждается только при наличии неполной характеристики леса</p>
3.	Какие еще типы растительности встречаются на карте?	<p><i>Камыш, трава, кустарник, фруктовый сад (сосна, дуб-могут указываться, если есть характеристики леса, то могут не указываться)</i></p>	<p><b>1б.</b> При наличии не менее двух типов растительности</p>
4.	Назовите самый крупный гидрографический объект карты.	<p><i>Река Соть</i></p>	<p><b>1б.</b></p>
5	Б) Какие еще гидрографические объекты есть на карте?	<p><i>Болота не проходимые и проходимые.</i></p>	<p><b>1б.</b> При наличии в ответе двух видов болот.</p>
6	Какое промышленное предприятие есть на карте?	<p><i>Завод по изготовлению бумаги.</i></p>	<p><b>1б</b></p>
7	Какие факторы способствовали развитию данного предприятия?	<p><i>Наличие воды и леса. Так же учащиеся могут указать наличие дороги для вывоза продукции. Трудовые ресурсы.</i></p>	<p><b>2б.</b> При названии двух главных факторов (Если указаны второстепенные факторы по <b>0,5б</b>)</p>
8	Перечислите все виды инфраструктуры, встречающиеся на карте.	<p><i>Шоссе, грунтовые дороги, полевые дороги, паромная переправа, корабли (так как есть пристань)</i></p>	<p><b>1б.</b> При наличии не менее трёх видов инфраструктуры.</p>

Муниципальный этап  
Всероссийской олимпиады школьников по географии  
2023 - 2024 учебный год

	Дайте характеристику дороги, идущей из села Мирцевск.	<i>Шоссе шириной бетонного покрытия 8м, с обочиной до 11м.</i>	<b>1б.</b> При наличии не менее чем трёх характеристик
	На карте встречаются несколько мостов. Какой из них является самым мощным и почему? (Отметь его на карте).	<i>Грузоподъемность 10 тонн (это самая высокая грузоподъемность, значит самый мощный мост)</i>	<b>2б.</b> Верно отмечен 1 балла При наличии объяснения- 1 балл

**Максимально 15 баллов**