

Теоретический тур

Задания теоретического тура выполняются на бланках ответов!

Задание 1

Когда и куда нужно отправиться путешественнику, чтобы его тень в течение целых суток была одинаковой длины? Приведите все возможные варианты и дайте подробное объяснение.

Максимум – 8 баллов

Задание 2

Численность населения страны в 2014 году составляла 1 243 542 000 чел. Число лиц в возрасте 15-24 года - 18,1% , на 1000 женщин приходится 1130 мужчин. Определить численность женщин и мужчин В ЭТОМ возрасте. Назовите страну по этим показателям.

Ответ округлите до целого числа. Запишите решение задачи.

Максимум – 6 баллов

Задание 3

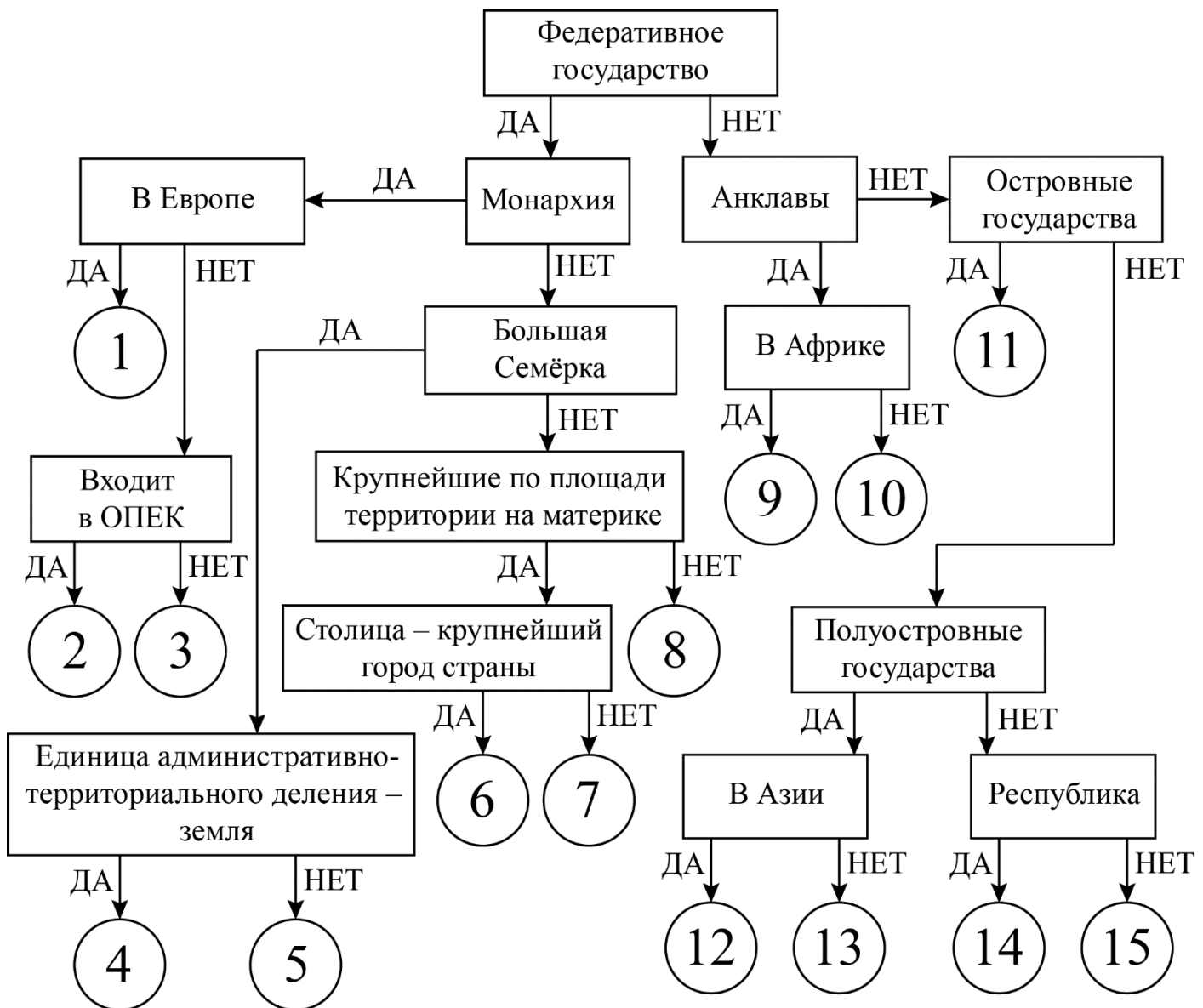
Рассмотрите иллюстрации. Определите, с какими личностями и как связаны эти изображения. Какое событие из истории географических открытий объединяет этих людей?

Назовите дату этого события. Какой из объектов, изображенных на иллюстрациях, связан с городом Владимиром? Какова эта связь?

Максимум – 16 баллов

Задание 4

Используя алгоритм, определите номер, который соответствует каждой стране (Франция, Бельгия, Бразилия, ОАЭ, Лесото, ФРГ, США, Великобритания, Россия, Италия, Малайзия, Индия, Марокко, Ватикан, Саудовская Аравия) указанной в таблице на листе ответов.



Максимум - 15 баллов

Практическая часть теоретического тура

Задание 5

Вам дана одна из карт «Атласа Южного моря» 1824 года. Используя данную карту ответьте на вопросы:

1. Определите численный масштаб карты и вычислите ширину пролива Лаперуза в самой узкой его части. Выводы подтвердите расчетами.
2. К каким типам карт по масштабу, назначению и охвату территории она относится?
3. Назовите автора этой карты.
4. Подпишите на карте (современными названиями):
 - ✓ моря и океан, омывающие берега показанных островов;

- ✓ три крупнейших острова и группу островов к востоку от центрального острова
- 5. Какие государства располагаются сейчас на этих островах? Покажите на карте современную государственную границу.
- 6. На каком из показанных островов находится столица государства, которая в XIX веке называлась Эдо? Какое название она имеет теперь?
- 7. Какая геополитическая проблема, связана с показанными на карте островами?
- 8. Почему вулканы показаны только на побережье центрального острова?
- 9. Какие народы населяли эти острова в середине XIX века? Какие народы населяют их сейчас?

Максимум – 25 баллов

Итого за все задания теоретического тура – 70 баллов

Рисунки к заданию 3

1		2	
3		4	<p>«... Не надо называть, узнаешь по портрету. Ночной разбойник, дуэлист. В Камчатку сослан был, вернулся алеутом, И крепко на руку нечист...» <i>А.С.Грибоедов</i></p>
5		6	
<p>Л.Глазман. Битва при Ситке</p>			

Шифр участника _____

Тестовый раунд

ВНИМАНИЕ!

Свои ответы занесите в таблицу, расположенную ниже.

1. Неравенство длин экваториального и полярного радиуса Земли является следствием
 - 1) вращение Земли вокруг Солнца
 - 2) осевого вращения Земли
 - 3) действия приливных сила в литосфере
 - 4) неравномерности распределения суши по полушариям
2. Найдите верное соответствие «эра-эпоха складчатости»
 - 1) протерозой - киммерийская складчатость
 - 2) палеозой - герцинская складчатость
 - 3) кайнозой — байкальская складчатость
 - 4) мезозой - каледонская
3. Что такое Эль-Ниньо
 - 1) холодный, порывистый ветер у побережья Перу
 - 2) засушливые области Мексиканского нагорья
 - 3) колебание температуры поверхности воды в экваториальной части Тихого океана, оказывающее влияние на климат
 - 4) национальный танец жителей Патагонии
4. Какое из перечисленных утверждений является ошибочным
 - 1) Балтийский щит расположен в северо-западной части Восточно-Европейской платформы
 - 2) участки платформ, не имеющие осадочного чехла называются траппами
 - 3) равнинные территории имеют, как правило, платформенное строение
 - 4) уральские горы образовались в герцинскую складчатость палеозойской эры
5. Какой из перечисленных видов деревьев издавна служил источником сырья для изготовления традиционной русской обуви — лаптей
 - 1) береза
 - 2) ель
 - 3) осина
 - 4) липа
6. Какое из перечисленных утверждений является ошибочным
 - 1) большая часть территории тундровой зоны расположена севернее Северного полярного круга
 - 2) продолжительность полярной ночи в пределах природной зоны тундра составляет 6 месяцев
 - 3) водоплавающие птицы покидают тундру с приходом осени
 - 4) самая крупная хищная птица в тундре — полярная сова

7. Наибольшую площадь территория России занимала
 - 1) в конце XIX века
 - 2) в начале XIX века
 - 3) в 60-е годы XX века
 - 4) в 90-е годы XX века

8. В каком из перечисленных промышленных центров размещено крупнейшее в России предприятие, производящее зерноуборочные комбайны
 - 1) Тула
 - 2) Коломна
 - 3) Петрозаводск
 - 4) Ростов на Дону

9. Какое утверждение ошибочно
 - 1) тепловой коэффициент (ТК) каменного угля больше, чем ТК бурого угля и торфа
 - 2) для ГЭС единица условного топлива принимается равной 2000-3000 кВт.ч электроэнергии
 - 3) природный газ имеет наименьшей тепловой коэффициент среди всех видов минерального топлива
 - 4) топливно-энергетический баланс -это количественное соотношение добычи и использования всех видов топлива и энергии

10. Какой город России использует в производстве металлов бездоменную металлургию
 - 1) Курск
 - 2) Липецк
 - 3) Череповец
 - 4) Старый Оскол

11. Родоначальницей «зеленой революции» является
 - 1) Бразилия
 - 2) Мексика
 - 3) Венесуэла
 - 4) Аргентина

12. Выберите верное высказывание о развитии химической промышленности
 - 1) в развитых странах после энергетического кризиса были построены крупные нефтехимические комплексы
 - 2) четыре главных региона мировой химической промышленности — это зарубежная Азия, Бразилия, Северная Америка
 - 3) производство полимерных материалов все больше концентрируется в развивающихся странах
 - 4) промышленность органического синтеза продолжает концентрироваться в развитых странах

13. По тоннажу морского флота лидирует
 - 1) Панама
 - 2) США
 - 3) Норвегия
 - 4) Япония

14. Выберите верное высказывание о развитии лесной промышленности
 - 1) в пределах северного лесного пояса древесина перерабатывается в пиловочник
 - 2) древесина, которая заготавливается в южном лесном поясе, идет на производство картона и

бумаги

3) для производства бумаги в Индии используют сизаль

4) один из ареалов лесной промышленности южного лесного пояса — это Юго-Западная Азия

15. Один из компонентов «зеленой революции» - это

1) отказ от применения химикатов на полях

2) расширение осваиваемых земель

3) возрастание значения животноводства

4) расширение ирригации

16. Поиски новых полезных ископаемых идут «вглубь» в:

1) Канаде

2) Австралии

3) ФРГ

4) Бразилии

17. К числу самых продуктивных акваторий Мирового океана относится

1) Аральское море

2) Охотское море

3) Средиземное море

4) Мексиканский залив

18. По уровню лесистости в мире лидирует

1) Гвиана

2) Канада

3) Финляндия

4) Великобритания

19. Из перечисленных изменений на карте мира качественный характер носит:

1) присоединение одних стран к другим с полной потерей самостоятельности

2) разделение одного государства на несколько

3) открытие новых земель и присоединение их к территории государства

4) изменение странами социально-экономического курса

20. На мировой рынок пряности и кору хинного дерева поставляет

1) Южная Азия

2) Юго-Восточная Азия

3) Восточная Азия

4) Юго-Западная Азия

№ вопроса	Ответ	№ вопроса	Ответ	№ вопроса	Ответ	№ вопроса	Ответ
1		6		11		16	
2		7		12		17	
3		8		13		18	
4		9		14		19	
5		10		15		20	