

**Задания муниципального этапа  
всероссийской олимпиады школьников в Республике Карелия  
в 2023-2024 учебном году  
по географии**

11 класс

КОЛИЧЕСТВО БАЛЛОВ - 100 баллов

**Теоретический раунд**

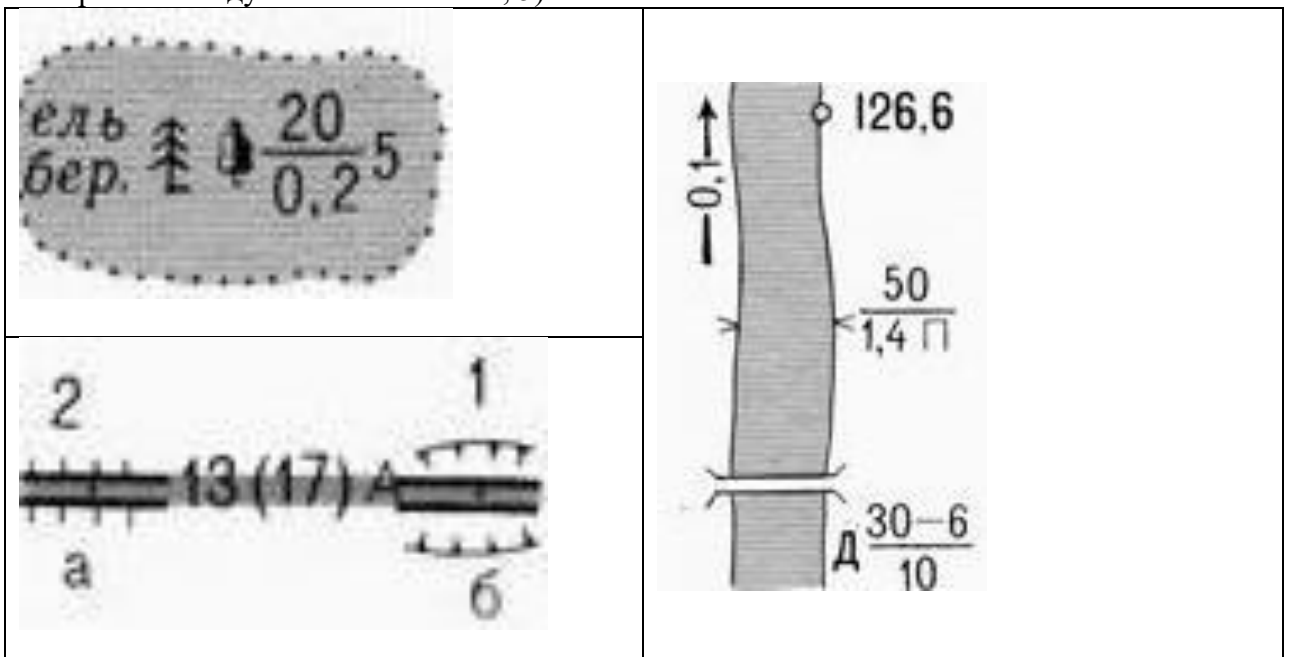
**Продолжительность – 120 минут**

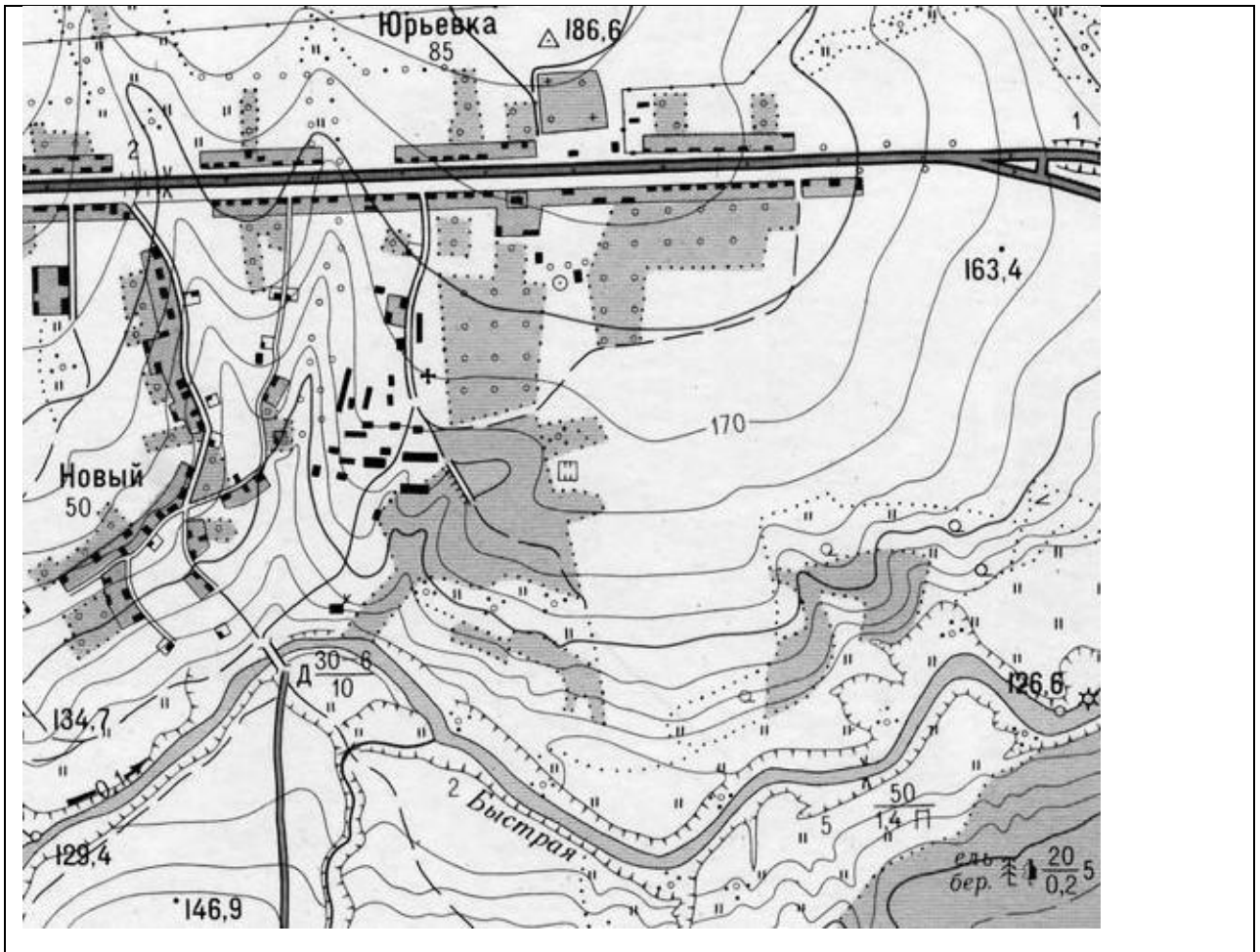
Уважаемые участники олимпиады!

Вашему вниманию предлагаются 5 теоретических задач. Внимательно прочитайте каждое задание. Отвечайте только после того, как вы поняли условия задачи.

*Не разрешается использование атласа, учебника, интернета и прочей справочной литературы.*

**Задача 1.** По фрагменту топографической карты масштаба 1 : 25 000 определите: 1) через сколько метров проведены сплошные горизонтали; 2) азимут от водяной мельницы на реке Быстрой на пункт государственной геодезической сети в северной части Юрьевки; 3) обратный азимут между этими объектами; 4) расстояние с точностью до сотен метров по прямой между этими объектами; 5) значение обозначений:





**Задача 2.** Страна X имеет общие границы с несколькими другими. Определите X, основываясь на следующих сведениях о соседях (названия стран и их столиц впишите в правые колонки таблицы):

		страна	столица
1	Страна получила название по имени пустыни		
2	70 % территории страны занимает пустыня Калахари		
3	Страна между водопадом Виктория, реками Замбези и Лимпопо		
4	Побережье страны омывается одноимённым проливом, бывшая португальская колония		
5	Королевство (бывшее название — Свазиленд) с самым высоким в мире уровнем заражённости вирусом иммунодефицита (ВИЧ) — 26 % взрослого населения		
6	Единственная в мире страна, вся территория которой находится выше 1,4 км над уровнем моря, полностью окружена территорией страны X		
X			

**Задача 3.** Посмотрите на самый длинный прямой маршрут, который проходит по суше, не пересекая океан. Запишите названия пяти неподписанных, но отмеченных числами, стран и их столиц. Этот маршрут пересекает не только густонаселённые территории, но и пустынные. Запишите названия четырех крупнейших пустынь на этом пути.

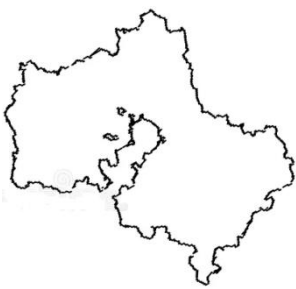
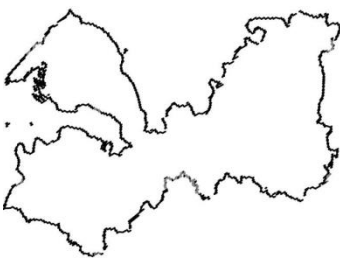


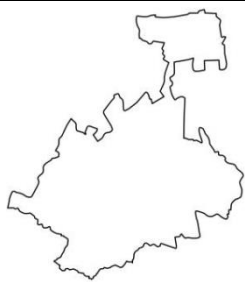
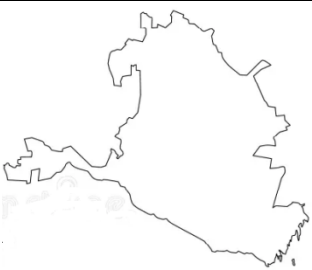


Задача 4. Сгруппируйте по странам происхождения танцы: болеро, кадрили, канкан, краковяк, мазурка, полонез, румба, самба, степ (чечётка), твист, фламенко, фокстрот, хабанера, ча-ча-ча.

государства	танцы
Бразилия	
Испания	
Куба	
Польша	
США	
Франция	

Задача 5. Попробуйте узнать очертания 12 субъектов Российской Федерации. Запишите их названия под соответствующими номерами. Запишите также названия столиц субъектов РФ под номерами 3 и 11.

1)	2)	3)
4)	5)	6)

		
7)	8)	9)
		
10)	11)	12)

## ВСЕРОССИЙСКАЯ ОЛИМПИАДА ШКОЛЬНИКОВ ПО ГЕОГРАФИИ

Муниципальный этап

2023-2024

10 класс

**Тестовый раунд (продолжительность – 60 минут)**

Уважаемые участники олимпиады!

Вашему вниманию предлагаются 24 теста. 5 тестов с выбором одного или нескольких ответов, являющихся правильными (или неправильными) элементами списка. 4 теста, в которых необходимо найти или приравнять части, восстановить соответствие между элементами двух (и более) списков. 5 тестов на восстановление последовательности, когда одним из рядов является время, расстояние и иное, что подразумевается в виде ряда. 5 тестов, в которых ответ выглядит в виде слова, значка, символа, чисел на месте пробела или многоточия. 5 тестов, в которых вместо многоточия надо вписать словосочетание, фразу, предложение. Внимательно прочитайте каждое задание и предлагаемые варианты ответа. Отвечайте только после того, как вы поняли вопрос и проанализировали все варианты ответа. Выполняйте задания в том порядке, в котором они даны. Если какое-то задание вызывает у вас затруднение, пропустите его и постарайтесь выполнить те, в ответах на которые вы уверены. К пропущенным заданиям вы можете вернуться, если у вас останется время. Постарайтесь выполнить как можно больше заданий и набрать наибольшее количество баллов.

**Ответы на вопросы теста необходимо занести в бланк ответов**

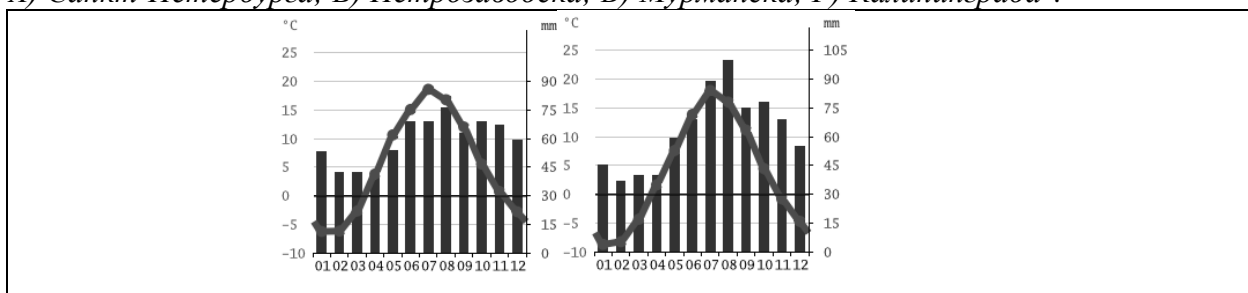
*Не разрешается использование атласа, учебника, интернета и прочей справочной литературы*

1. Великий Сибирский Путь построили в в 1891—1916 гг. Ныне на этой части Транссиба есть четыре города-миллионера. Из них настоящим метрополитеном обладает:  
 А) Красноярск; Б) Новосибирск; В) Омск; Г) Челябинск.

2. К коренным малочисленным народам Севера, Сибири и Дальнего Востока России не относятся (указать одну букву):  
 А) вепсы; Б) манси; В) ногайцы; Г) ханты?

3. Перспективны для строительства крупных гидроэлектростанций (указать две буквы):  
 А) Витим; Б) Нижняя Тунгуска; В) Печора; Г) Северная Двина?

4. На климатограммах указан годовой ход температур и осадков в двух из четырёх нижеуказанных городов. Здесь нет климатограмм (указать две буквы):  
 А) Санкт-Петербурга; Б) Петрозаводска; В) Мурманска; Г) Калининграда ?



5. Какие три религиозных направления (указать буквы) включает в себя христианство:  
 А) индуизм; Б) католичество; В) православие; Г) протестантизм?

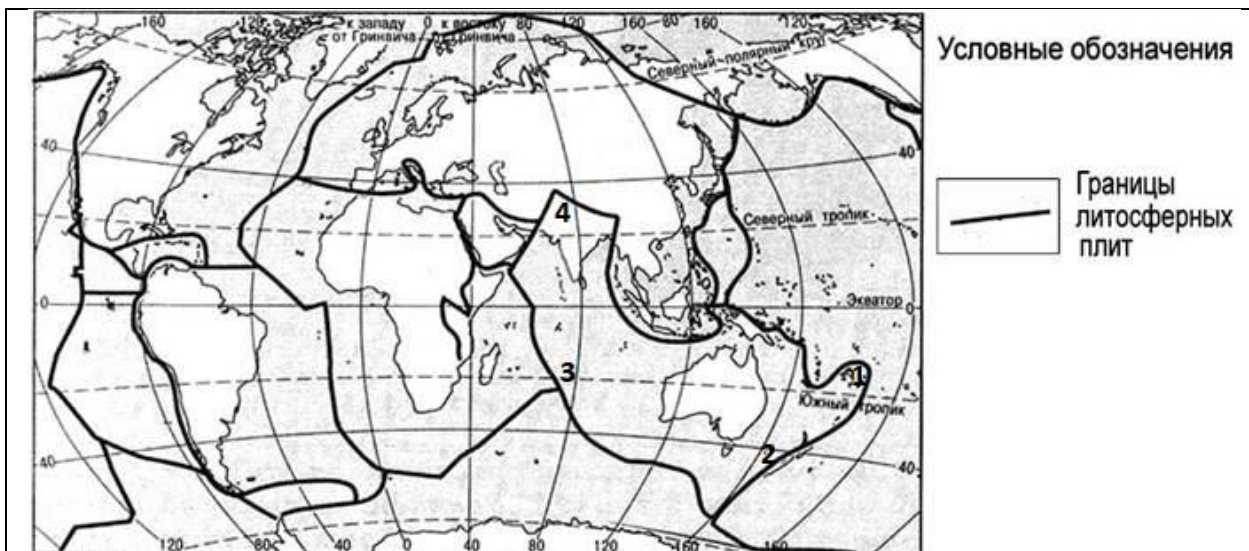
6. Установите соответствие между названиями городов. В результате переименования вновь превратились в А) Екатеринбург, Б) Самара, В) Тверь:  
 1) Калинин — ...; 2) Куйбышев — ...; 3) Свердловск — ....

7. Установите соответствие между названием страны и характерной её особенностью:  
 А) Россия охватывает 11 часовых поясов, а части этой страны находятся в 12 часовых поясах; Б) здесь вежливости не может быть слишком много; В) здесь самое большое разнообразие языков, на которых говорит коренное население.  
 1) Великобритания — ...; 2) Папуа — Новая Гвинея — ...; 3) Франция — ....

8. В таблице расставьте в порядке убывания высот максимальные вершины а) Белуха, б) Кызыл-Тайга, в) Мунку-Сардык и соответствующие им горные системы: А) Алтай, Б) Восточный Саян, В) Западный Саян.

высота	вершина	горная система
1	—	—
2	—	—
3	—	—

9. На карту мира нанесены границы литосферных плит. Числами обозначены участки Индо-Австралийской плиты: 1 — в самой восточной её части, 2 — в районе Новой Зеландии, 3 — в Индийском океане, 4 — в самой северной части этой плиты. На каком из данных участков Индо-Австралийская плита: А) поглощается соседней плитой, Б) поглощает соседнюю плиту, В) скользит вдоль соседней плиты, Г) наращивается?



1 — ...; 2 — ...; 3 — ...; 4 — ....

**10. Расставьте исторические события в хронологическом порядке:**

- А) Исследование Тянь-Шаня Петром Семёновым-Тян-Шанским;
- Б) Первая экспедиция на Новую Гвинею Николая Миклухи-Маклая;
- В) Создание Русского географического общества.

1 — ...; 2 — ...; 3 — ....

11. Для правоверного мусульманина совершить паломничество (хадж) в Мекку и стать «хаджой» означает, что он прожил свою жизнь не зря. Расставьте в порядке удалённости от Мекки города, откуда ежегодно прибывают большие потоки паломников: А) Карачи, Б) Тегеран, В) Стамбул.

1 — ...; 2 — ...; 3 — ....

**12. Расставьте исторические события в хронологическом порядке:**

- А) Кругосветное плавание на кораблях «Надежда» и «Нева» под командованием Ивана Крузенштерна и Юрия Лисянского;
- Б) Кругосветное плавание на кораблях «Восток» и «Мирный» под командованием Фаддея Беллинсгаузена и Михаила Лазарева;
- В) Плавание под руководством Витуса Беринга между Чукоткой и Аляской;
- Г) Плавание под руководством Семёна Дежнёва между Чукоткой и Аляской .

1 — ...; 2 — ...; 3 — ...; 4 — ....

13. Расставьте в порядке уменьшения расстояния (по прямой) до Петрозаводска от городов: А) Москва, Б) Мурманск, В) Хельсинки.

1 — ...; 2 — ...; 3 — ....

14. Расставьте в порядке увеличения численности населения субъекты Российской Федерации, по площади территории сопоставимые с Республикой Карелия: А) Алтайский край, Б) Новосибирская область, В) Республика Тыва, Г) Свердловская область.

1 — ...; 2 — ...; 3 — ...; 4 — ....

15. Поморы и другие жители Севера России в названия таких участков ландшафта как \_\_\_\_\_ вставляли слово «нос».

16. По оценкам государственной статистической службы, в конце 2021 года в Республике Карелия (РК) проживало 532,4 тыс. чел., а в конце 2022 года — 527,9 тыс. чел. В 2022 году

в РК родилось 4 361 детей, умерло 9 662 человек. Рассчитайте относительный показатель естественного прироста (убыли) населения РК (с точностью до ‰) в 2022 году: \_\_\_\_\_.

17. Переведите численный масштаб 1: 10 000 в линейный.

18. Международная космическая станция находится на высоте около 400 км над поверхностью Земли. Это соответствует расстоянию от поверхности обычного школьного глобуса масштаба 1 : 50 000 000 в ....

19. В виде соответствующих геометрических фигур изобразите условные знаки полезных ископаемых, которые наносят на мелкомасштабные карты:

1) магнезит — ...; 2) медная руда — ....

20. У какого из нижеперечисленных производств нет шансов получить развитие в Республике Карелия? Ответ обоснуйте.

- лесохимия
- нефтедобыча
- нефтепереработка
- нефтехимия

21. Дополните определение: «Населённость территории может быть большей или меньшей; главный показатель плотности населения — ...»

22. Закончите предложение: «В результате территориального разделения труда единый хозяйственный комплекс страны делится на ....».

23. В каждое государство из других стран приезжают люди на временное или постоянное жительство. В этих потоках переселенцев определённую часть составляют те, кто возвращается в страну первоначального проживания. Эту возвратную миграцию можно назвать одним словом — ....

24. Основной причиной вредного влияния природы на человека является сам человек. Но на жизнь людей воздействуют и природные процессы, которые непосредственно не связаны с их деятельностью. Закончите предложение: «Самые труднопредсказуемые и разрушительные стихийные природные явления в литосфере — ... и ...».