

**Олимпиада школьников по географии
Задания муниципального этапа для 11 класса
в 2023/2024 учебном году**

Уважаемый участник олимпиады! Вашему вниманию предлагаются задания тестового и теоретического туров, на выполнение которых отводится 180 минут (на тестовый тур – 60 минут и теоретический – 120 минут).

Тестовый (или практический) тур включает 30 вопросов, каждый из которых содержит один или несколько элементов ответов и оценивается определенным количеством баллов (от 0,5 до 3,0 баллов). Общая оценка ответов на вопросы тестового тура представляет собой сумму баллов за отдельный вопрос и максимально составляет 30 баллов.

Теоретический тур включает 5 заданий различной степени сложности. Каждый элемент заданий оценивается определенным количеством баллов (от 0,5 до 4 баллов). Максимальное количество баллов за правильные ответы составляет 70 баллов.

При ответах на вопросы тестового тура и заданий теоретического тура запрещается пользоваться географическими картами, атласами, словарями и справочными материалами.

Тестовый тур

1. Автором гипотезы происхождения Земли из холодного газопылевого облака был

- а) А. Вегенер
- б) В. И. Вернадский
- в) М. В. Ломоносов
- г) О. Ю. Шмидт

2. Какой материк планеты был открыт и исследован позже других?

- а) Австралия
- б) Южная Америка
- в) Антарктида
- г) Северная Америка

3. Выберите правильное соответствие между озером и материком.

- а) оз. Танганьика – Северная Америка
- б) оз. Титикака – Евразия
- в) оз. Чад – Африка
- г) оз. Верхнее – Южная Америка

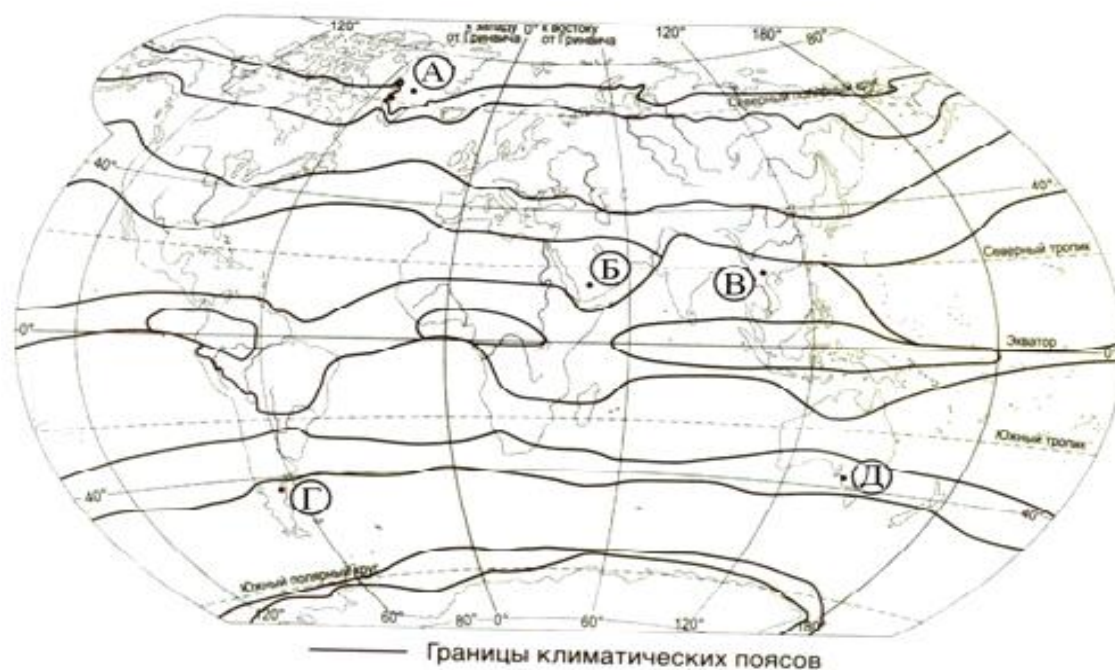
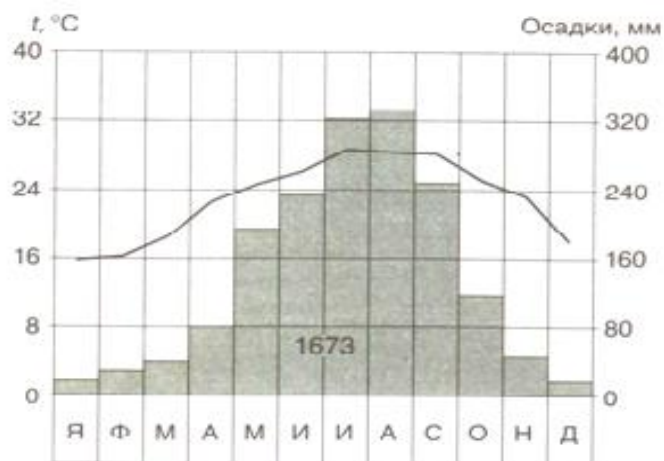
4. В каком из перечисленных заливов соленость поверхностных вод наибольшая?

- а) Персидский
- б) Мексиканский
- в) Финский
- г) Бенгальский

5. Какое из следующих утверждений верно?

- а) Циклон – это атмосферный вихрь с замкнутой областью повышенного давления
- б) В циклонах движение воздуха происходит от центра к периферии
- в) Самый влажный материк – Южная Америка
- г) Самый сухой материк – Африка

6. Проанализируйте климатограмму и определите, какой буквой на карте климатических поясов обозначен пункт, климат которого показан на климатограмме.



7. На территории каких из перечисленных стран разрушительные землетрясения наименее вероятны?

- а) Канада
- б) Польша
- в) Турция
- г) Индонезия

8. Сельвой в Южной Америке называют природную зону

- а) экваториальных лесов
- б) степей
- в) пустынь и полупустынь
- г) саван и редколесий

9. Какие два из перечисленных государств имеют самую высокую плотность населения?

- а) Финляндия
- б) Сингапур
- в) Монако
- г) Канада

10. Найдите ошибку в перечне экспортеров зерна на мировой рынок

- а) США
- б) Канада
- в) Япония
- г) Франция

11. Назовите три преобладающих вида мелиорации в черноземной полосе России.

- а) орошение и обводнение
- б) осушение
- в) мероприятия против овражной эрозии
- г) посадка лесополос

12. Какие три страны являются лидерами по густоте автомобильных дорог?

- а) Сингапур
- б) Бельгия
- в) Япония
- г) Канада

13. Лесная и деревообрабатывающая промышленность является отраслью международной специализации

- а) США и Канады
- б) Канады и Алжира
- в) Китая и Японии
- г) Японии и Канады

14. Молочное скотоводство является отраслью специализации в

- а) Дания
- б) Испания
- в) Греция
- г) Турция

15. Страны, лидирующие в мире по поголовью крупного рогатого скота - это ...

- а) США
- б) Индия
- в) Китай
- г) Бразилия

16. Какая из перечисленных стран является лидером по производству бананов

- а) Тайланд
- б) Индия
- в) Аргентина
- г) Перу

17. В какой стране одновременно выращивают и сахарную свеклу, и сахарный тростник?

- а) Мексика
- б) Гондурас
- в) США
- г) Куба

18. Отраслевым международным объединением является

- а) Ассоциация стран Юго-Восточной Азии (АСЕАН)
- б) Европейский союз (ЕС)
- в) Организация стран экспортеров нефти (ОПЕК)
- г) Латиноамериканская ассоциация интеграции (ЛАИ)

19. Выберите две страны, лидирующие по тоннажу морского торгового флота.

- а) США и Китай
- б) Индия и Япония
- в) Норвегия и Канада
- г) Панама и Либерия

20. Выберите из представленного ниже списка танкерную судоходную компанию – лидера по выручке.

- а) Euronav. (Бельгия)
- б) Scorpio Tankers Inc. (Монако)
- в) Tsakos Energy Navigation. (Греция)
- г) Teekay Corp. (Бермуды)

21. Первый экономический переворот в истории человечества произошел...

- а) при переходе от собирательства к производящему хозяйству
- б) при научно-технической революции во всех сферах хозяйственной деятельности
- в) при демографическом взрыве
- г) при всестороннем использовании ресурсов Мирового океана

22. Наиболее существенными из последствий антропогенного вмешательства в жизнь нашей планеты являются следующие:

- а) количественное и качественное истощение всех видов природных ресурсов, загрязнение природной среды и разрушение естественных природных ландшафтов
- б) истощение всех видов природных ресурсов, глобальное потепление климата и технологические аварии
- в) разрушение естественных природных ландшафтов, дефицит демократии и усиление управляемости мировым сообществом
- г) глобальное потепление климата, технологические аварии и усиление управляемости мировым сообществом

23. Осознание глобальных экологических проблем привело к экологизации экономического развития в промышленно развитых странах и выразилось в следующем:

- а) увеличении затрат государства и монополий на охрану окружающей среды, увеличении выбросов вредных веществ в атмосферу, возникновении экоиндустрии и экобизнеса, усилении международной координации в области охраны окружающей среды
- б) возникновении экоиндустрии и экобизнеса, увеличении затрат государства и монополий на охрану окружающей среды, формировании системы законов и организаций по защите среды, усилении международной координации в области охраны окружающей среды
- в) формировании системы законов и организаций по защите среды, возникновении экоиндустрии и экобизнеса, усилению загрязнения вод Мирового океана, усилении международной координации в области охраны окружающей среды
- г) усилении международной координации в области охраны окружающей среды, создании системы законов на разрешение выбросов в атмосферу парниковых газов, возникновении экоиндустрии и экобизнеса, координации усилий мирового сообщества на рост народонаселения

24. Все глобальные природно-экономические проблемы человечества относятся к...

- а) экологическим, энергетическим, продовольственным, сырьевым
- б) экологическим, охране здоровья, урбанизации, межнациональным отношениям
- в) экологическим, энергетическим, кризису культуры, дефициту демократии
- г) продовольственным, сырьевым, урбанизации, охране здоровья

25. Катастрофическая экологическая ситуация характеризуется:

- а) необратимостью изменения природы, утратой природных ресурсов, угрозой жизни людей, утратой генофонда и уникальных природных объектов
- б) необратимостью изменения природной среды, угрозой жизни людей, преодолением отсталости слаборазвитыми странами
- в) отсутствием терроризма и преступности, освоением космического пространства
- г) дефицитом демократии, преодолением отсталости слаборазвитыми странами, предотвращением ядерной войны и сохранением мира на Земле

26. Соответствие регионов России экологическим проблемам, вызванным антропогенным воздействием:

1. Район озера Байкал	а) загрязнение вод и атмосферы, нарушение режима особо охраняемых природных территорий
2. Новая Земля	б) нарушение земель горными разработками, утрата продуктивных земель, деградация лесных массивов
3. Промышленная зона Урала	в) радиоактивное загрязнение
	г) деградация естественных кормовых угодий, дефляция почв

27. Нарастание глобальной экологической напряженности в мире проявляется в таких социальных последствиях глобального масштаба, как:

а) росте заболеваемости населения, особенно в городах, недостатке продовольственных ресурсов в мире, экологических миграциях населения по всему земному шару и экологической агрессии

б) росте заболеваемости населения, особенно в городах, недостатке продовольственных ресурсов в мире, сохранении природного потенциала территорий и изменении природных законов окружающего мира

в) экологических миграциях населения по всему земному шару в условиях обострившихся экологических конфликтов, экологической агрессии и усилении способности экосистем к самовосстановлению

г) росте заболеваемости населения, особенно в городах, недостатке продовольственных ресурсов в мире, экологических миграциях населения по всему земному шару и росте ресурсов сельскохозяйственного производства

28. По описанию определите страну.

Эта Африканская страна была в прошлом французской колонией, а сейчас она - член ОПЕК, один из крупных экспортеров нефти и газа. Это одна из немногих стран, название которой совпадает с названием столицы.

29. Сель – грязевой или грязекаменный поток, внезапно формирующийся в руслах горных рек в результате ливней, бурного таяния ледников и снега. В каком из перечисленных регионов существует наибольшая опасность для жизни людей при проявлении этого природного явления?

а) Ямало-Ненецкий автономный округ

б) Астраханская область

в) Республика Северная Осетия

г) Калининградская область

30. Определите, о каком объекте рельефа идет речь в следующем описании. На территории какого субъекта Российской Федерации находится данная форма рельефа? Какая тектоническая структура лежит в ее основании? О какой реке идет речь в описании?

В основании этого высокого «Камня» на этом плато, который находится на высоте 1700 м, лежат вулканические породы триасового периода. Реки, берущие здесь начало, впадают в самую многоводную реку России. Одним из источников их питания служат обильные осадки (до 1000 мм в год), выпадающие на наветренных склонах. При средних температурах января: -32° ... -37° С и июля: $+8^{\circ}$... $+12^{\circ}$ С на плато преобладают кустарничковые и мохово-лишайниковые тундры с вкраплениями редколесий и даурской лиственницы.

Теоретический тур

Задание 11.1. Рассмотрите внимательно рисунок с представленными озерами и ответьте на вопросы:

1. Дайте им названия в буквенном соответствии.
2. Назовите их местоположение.
3. Определите последовательность в зависимости от занимаемой площади.
4. Укажите максимальную глубину.
5. Каково происхождение их озерных котловин

Ответы запишите в таблице 11.1.



Таблица 11.1

Вопросы	Ответы
1. Название озер	А. Б. В. Г.
2. Местоположение озер	А. Б. В. Г.
3. Последовательность расположения в зависимости от площади	А, Б, В, Г
4. Максимальная глубина	А. Б. В. Г.
5. Происхождение озерных котловин	А. Б. В. Г.

Задание 11.2. Установите соответствие между понятием и его определением, заполните таблицу 11.2.

Понятия	Определения
1. Авторитаризм 2. Апартеид (расизм) 3. Геноцид 4. Демократия 5. Диктатура 6. Доминион 7. Кондоминимум 8. Ассоциированное государство	а) Система власти, характерная для антидемократических политических режимов. Обычно сочетается с личной диктатурой. б) Истребление отдельных групп населения по расовым, национальным, этническим, религиозным или иным признакам, а также умышленное создание жизненных условий, рассчитанных на полное или частичное физическое уничтожение этих групп населения. в) Крайняя форма расовой дискриминации. Означает лишение определенных групп населения в зависимости от расовой принадлежности политических и гражданских прав, вплоть до территориальной изоляции. г) Форма государственно-политического устройства общества, основанная на признании народа в качестве источника власти. д) Осуществление власти в государстве недемократическими методами; авторитарный политический режим. е) Государства в составе Британской империи, признавшие главой английского короля. ж) Совладение, совместное осуществление верховной власти над одной и той же территорией двумя или несколькими государствами. з) Форма конфедерации из объединившихся на двусторонней основе неравнозначных государств, при которой меньшее государство, формально сохраняя суверенитет и независимость, доверяет значимую часть своих властных полномочий большему государству (это внешняя политика, связь, транспорт, вооруженные силы).

Таблица 11.2

Вопрос	Установите соответствие между понятием и его определением							
Понятия (цифры)	1	2	3	4	5	6	7	8
Определения (буквенные обозначения)								

Задание 11.3. Внимательно изучите профиль, выполненный через крупный природный комплекс Азиатской части России.

Ответьте на вопросы и результаты запишите в таблице 11.3:

1. Как называется природный район России, куда входят природные комплексы, изображенные на профиле?
2. К какой складчатости относятся изображенные на профиле природные комплексы?
3. Назовите основные факторы, влияющие на количество высотных поясов в горах.

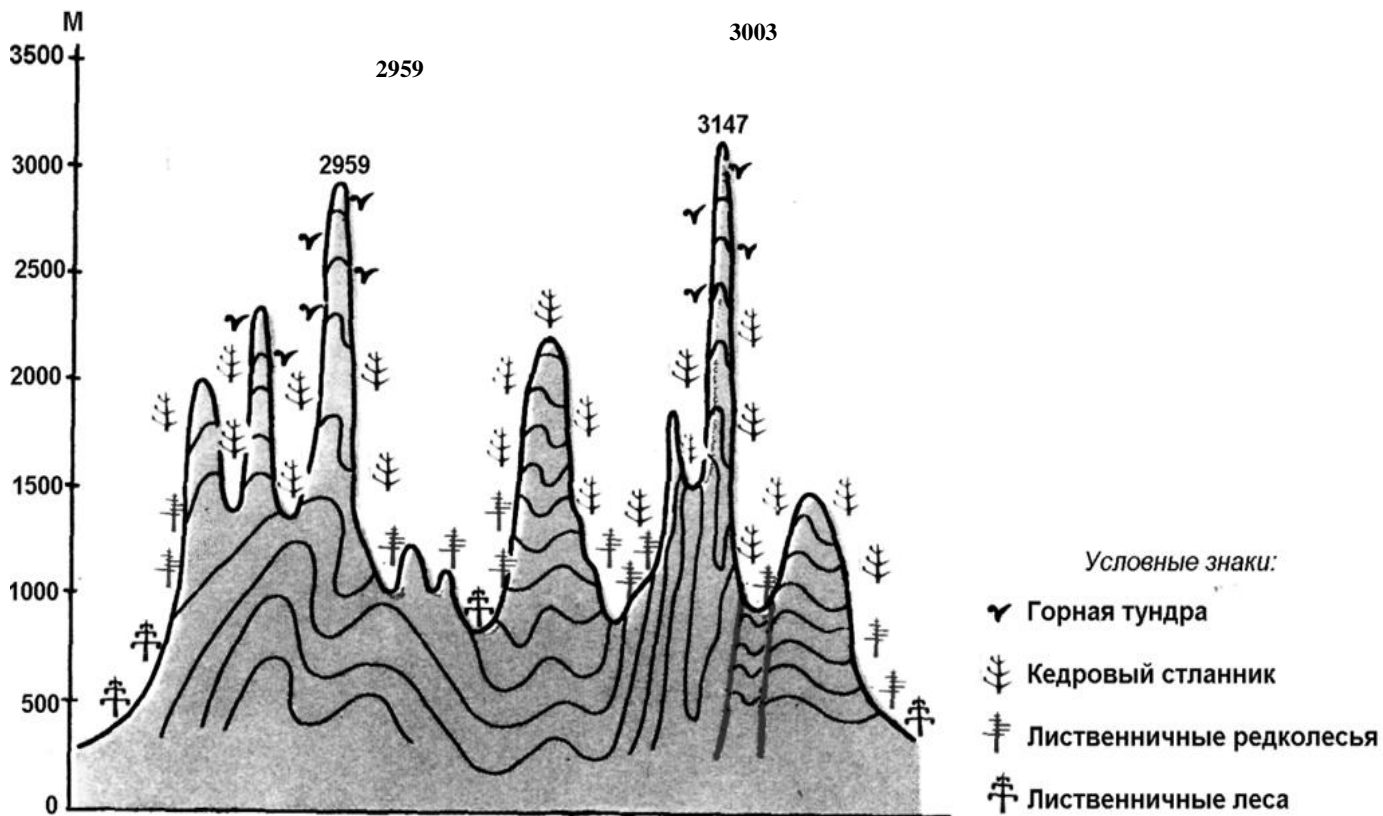







Таблица 11.3

Вопрос	Ответ
1. Как называется природный район России, куда входят природные комплексы, изображенные на профиле?	
2. К какой складчатости относятся изображенные на профиле природные комплексы?	
3. Назовите основные факторы, влияющие на количество высотных поясов в горах.	

Задание 11.4. Ниже представлены фото животных, которые *официально* считают страны национальными животными. Назовите этих животных и страну (заполните таблицу 11.4.).

Таблица 11.4

Фото животного		Название животного	Название страны
			
			
			
			
			

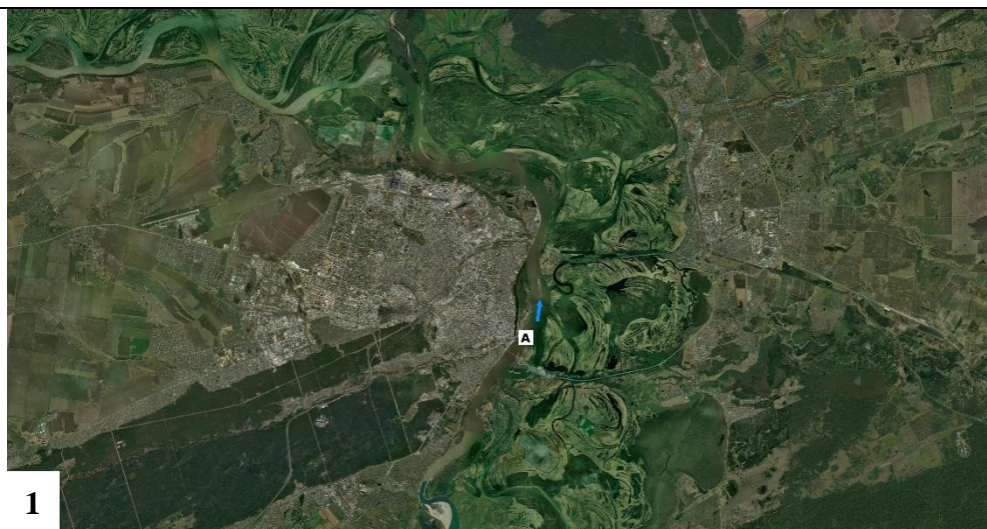
Задание 11.5. Рассмотрите внимательно космоснимок (1) и снимок с квадрокоптера (2) территории города и его окрестностей, а также фотографии достопримечательностей (3, 4) и ответьте на следующие вопросы:

1. Как называется город и когда он был образован, на какой реке (А) он расположен? Где река берет начало и куда впадает?

2. Какие функции город выполняет?

3. Как называется достопримечательность под номером 3?

4. Что изображено на фото 4?



Вопрос	Ответ
1. Как называется город и когда он был образован, на какой реке (А) он расположен? Где река берет начало и куда впадает?	Город называется Город был основан Стоит на реке Река (А) берет начало Впадает
2. Какие функции город выполняет?	а) б) в) г)
3. Как называется достопримечательность под номером 3?	
4. Что изображено на фото 4?	