

ВСЕРОССИЙСКАЯ ОЛИМПИАДА ШКОЛЬНИКОВ ПО ГЕОГРАФИИ  
(МУНИЦИПАЛЬНЫЙ ЭТАП)

**ТЕОРЕТИЧЕСКИЙ и ТЕСТОВЫЙ ТУРЫ**

возрастная группа (7 классы)

***Уважаемый участник олимпиады!***

Вам предстоит выполнить теоретические (письменные) и тестовые задания.

На выполнение всех заданий олимпиады отводится 2 часа 15 минут (135 минут).

Время выполнения заданий теоретического тура 2 академических часа (90 минут).

Выполнение теоретических (письменных) заданий целесообразно организовать следующим образом:

– не спеша, внимательно прочитайте задание и определите, наиболее верный и полный ответ;

– отвечая на теоретические вопросы и выполняя практические задания, обдумайте и сформулируйте конкретный ответ только на поставленный вопрос;

– если Вы отвечаете на задание, связанное с заполнением таблицы или схемы, не старайтесь детализировать информацию, вписывайте только те сведения или данные, которые указаны в вопросе;

– особое внимание обратите на задания, в выполнении которых требуется выразить Ваше мнение с учетом анализа ситуации или поставленной проблемы. Внимательно и вдумчиво определите смысл вопроса и логику ответа (последовательность и точность изложения). Отвечая на вопрос, предлагайте свой вариант решения проблемы, при этом ответ должен быть кратким, но содержать необходимую информацию;

– после выполнения всех предложенных заданий еще раз удостоверьтесь в правильности выбранных Вами ответов и решений.

Задание теоретического тура считается выполненным, если Вы вовремя сдаете его членам жюри.

Время выполнения заданий тестового тура 1 академический час (45 минут).

Выполнение тестовых заданий целесообразно организовать следующим образом:

– не спеша, внимательно прочитайте тестовое задание;

– определите, какой из предложенных вариантов ответа наиболее верный и полный;

– напишите букву, соответствующую выбранному Вами ответу;

– продолжайте, таким образом, работу до завершения выполнения тестовых заданий;

– после выполнения всех предложенных заданий еще раз удостоверьтесь в правильности ваших ответов;

– если потребуется корректировка выбранного Вами варианта ответа, то неправильный вариант ответа зачеркните крестиком, и рядом напишите новый.

Предупреждаем Вас, что:

– при оценке тестовых заданий, где необходимо определить один правильный ответ, 0 баллов выставляется за неверный ответ и в случае, если участником отмечены несколько ответов (в том числе правильный), или все ответы;

– при оценке тестовых заданий, где необходимо определить все правильные ответы, 0 баллов выставляется, если участником отмечены неверные ответы, большее количество ответов, чем предусмотрено в задании (в том числе правильные ответы) или все ответы.

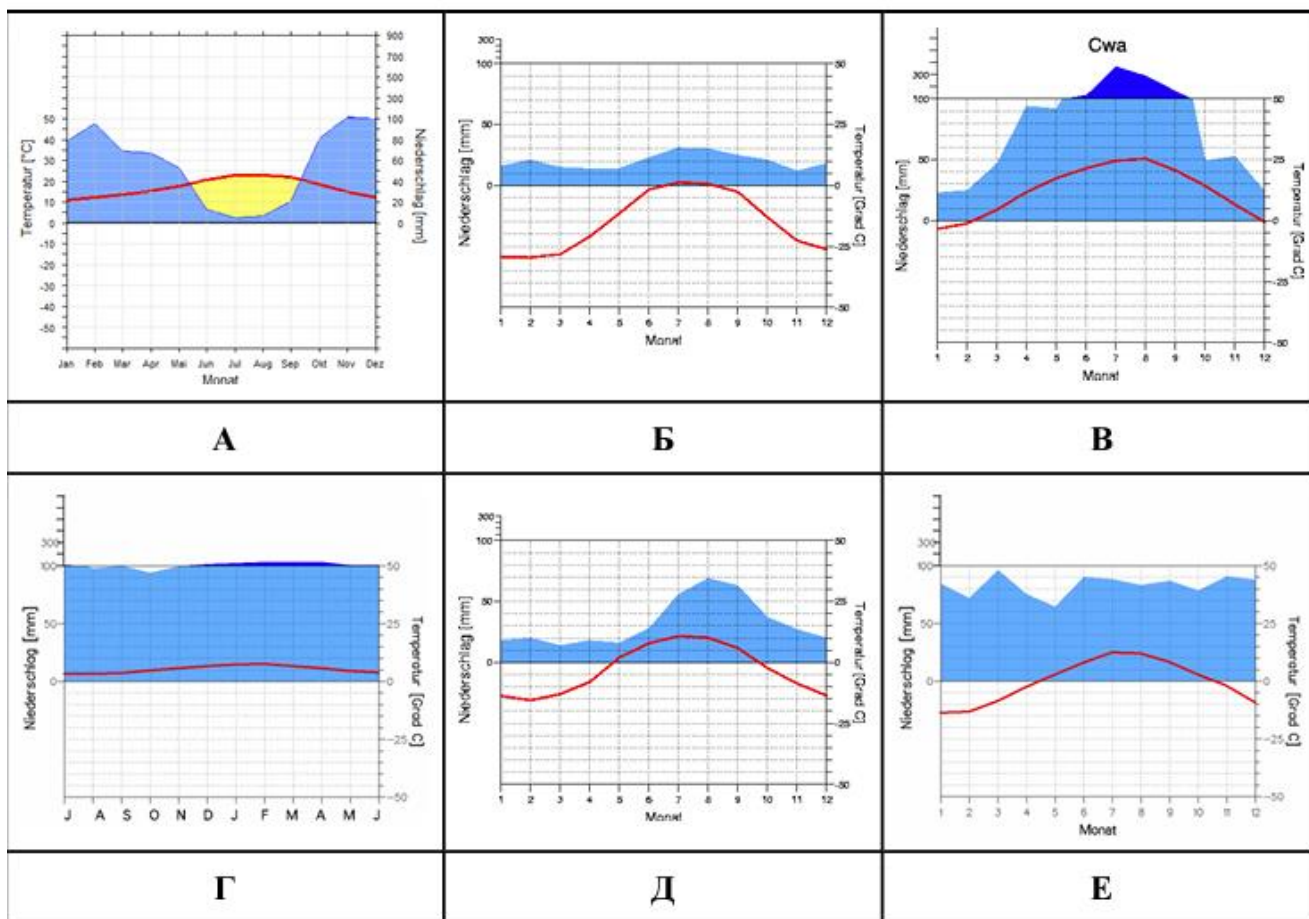
- **Теоретический тур включает 5 задач.**
- **Максимальная общая сумма баллов за решение всех задач – 95.**
- **Тестовый тур состоит из 20 вопросов.**
- **Максимальная общая сумма баллов за тестовый тур – 20.**
- **Максимальная общая сумма баллов за решение всех заданий олимпиады – 115.**
- **Использование любых устройств связи и справочных материалов не допускается.**

### **Задания теоретического тура**

**Задача 1.** В таблице 1 приведены координаты пяти крайних точек материков. Вспомните название этих точек, определите, материк, географическое положение (западная, восточная, северная, южная), а также поставьте в соответствие каждой точке одну из климатограмм А-Е и назовите тип климата. Заполните таблицу в бланке ответа.

*Таблица 1*

| <b>Координаты крайних точек</b> |
|---------------------------------|
| 77°43' с. ш. 104°18' в. д.      |
| 38°46' с. ш. 9°29' з. д.        |
| 55°58' ю. ш. 67°17' з. д.       |
| 52°24' с. ш. 55°40' з. д.       |
| 65°35' с. ш. 168°05' з. д.      |



### Бланк ответа на задание 1

| Координаты                    | Название | Материк | Географическое положение | Климатограмма | Тип климата |
|-------------------------------|----------|---------|--------------------------|---------------|-------------|
| 77°43' с. ш.<br>104°18' в. д. |          |         |                          |               |             |
| 38°46' с. ш.<br>9°29' з. д.   |          |         |                          |               |             |
| 55°58' ю. ш.<br>67°17' з. д.  |          |         |                          |               |             |
| 52°24' с. ш.<br>55°40' з. д.  |          |         |                          |               |             |
| 65°35' с. ш.<br>168°05' з. д. |          |         |                          |               |             |

**Задача 2.** После каникул студенты встретились в университете и в перерыве между занятиями обсудили, куда они ездили отдыхать летом. Оказалось, что каждый из них посетил одно из

морей либо озёр Евразии и занимался на побережье определённым видом отдыха. По рассказу каждого студента определите, на каком водоёме он или она побывали и каким видом деятельности занимался.

Виды деятельности, которыми занимались студенты: *дайвинг, сёрфинг, пляжный отдых, познавательный отдых, рыбалка, круиз, лечебный отдых, экологический туризм, яхтинг, спортивный туризм.*

Заполните таблицу в бланке ответа.

**Студент 1.** Я побывала на море с “цветным” названием, оно очень тёплое и солёное, находится между двумя материками. А ещё оно настолько прозрачное, что можно разглядеть подводный мир. Тем более, море славится коралловыми рифами и многообразием фауны.

**Студент 2.** Моё путешествие началось и закончилось на побережье крупного полуострова одного из внутренних морей России. Но основную часть отдыха я провела на лайнере, любуясь гористым берегом, заросшим кипарисами и виноградом. Несколько дней я встречала рассветы из иллюминатора каюты и наблюдала красивейшие закаты с высокой палубы.

**Студент 3.** Я побывала на крупном море, его отдельные части также имеют названия морей. Я научилась управлять парусным судном и узнала от местных моряков, что мистраль - страшный ветер. Он создаёт очень высокие волны, опасные для маломерных судов.

**Студент 4.** Я побывал на берегу моря, где бывают белые ночи. На этом море расположен известный незамерзающий российский порт. Здесь заметные приливы и отливы, которые необходимо отслеживать, чтобы спустить на воду большой рыбацкий катер. Местная рыба - пикша, треска, сайда, зубатка, морской окунь - невероятно вкусная.

**Студент 5.** Я побывала на море, в котором не купалась, с погодой не повезло. Зато увидела один из памятников ЮНЕСКО нашей страны и знаменитые песчаные дюны, посетила музей янтаря, и другие интересные достопримечательности региона.

**Студент 6.** Я побывал на море, которое морем является только по названию. Всё время я ходил в горные походы, плавал по 10 км в день, в общем, усиленно готовился к соревнованиям. Из-за этого даже не успел посетить один из древних городов России, в котором находится памятник ЮНЕСКО.

**Студент 7.** Я побывала на самом мелководном море нашей страны, которое вдобавок очень тёплое. Здесь много песчаных берегов, на которых расположились уютные курорты и отели. Есть и уединенные дикие пляжи, но я отдыхала вблизи цивилизации, где есть шезлонги и зонты от солнца.

**Студент 8.** Я побывал в российском приморском городе, время в котором опережает московское на 8 часов. Недалеко расположена граница литосферных плит, поэтому здесь

чувствуются отголоски землетрясений. Но я их не застал, так как всё время провёл на волнах, пытаюсь удержаться на доске.

**Студент 9.** Я побывала на море, которое является самым минерализованным озером мира. Поехала туда только с одной целью - полежать в солёной воде. По-научному это называется талассотерапия.

**Студент 10.** Я побывал на берегу моря, которое сильно изменилось за последние полвека. Кстати, оно и морем называться не может. Цель моей поездки – узнать, как выглядят берега этого водоёма, как живётся людям, представителям флоры и фауны после сильных изменений в окружающей их среде.

### Бланк ответа на задание 2

|            | Название моря | Вид деятельности |
|------------|---------------|------------------|
| Студент 1  |               |                  |
| Студент 2  |               |                  |
| Студент 3  |               |                  |
| Студент 4  |               |                  |
| Студент 5  |               |                  |
| Студент 6  |               |                  |
| Студент 7  |               |                  |
| Студент 8  |               |                  |
| Студент 9  |               |                  |
| Студент 10 |               |                  |

### Задача 3

На гербах многих государств изображены представители флоры и фауны (или их элементы), встречающиеся на их территории. Соотнесите растение или животное из списка со страной, символом которого оно является, а также ответьте на дополнительные вопросы.

Растения и животные: кактус опунция, кедр, зебра, райская птица, клён, верблюд, антилопа коб, лама, эму, хлопчатник.

| Страна    | Животное или растение на гербе / эмблеме | Дополнительный вопрос   | Ответ на дополнительный вопрос |
|-----------|--|---|--------------------------------|
| Австралия |  | Как называется массивная скала в центре страны, входящая в список Всемирного наследия ЮНЕСКО? |                                |
| Боливия   |  | Как называется  |                                |

|                    |  |   |  |
|--------------------|--|---|--|
|                    |  | конституционная столица государства?  |  |
| Ботсвана           |  | По добыче какого драгоценного камня Ботсвана является одним из мировых лидеров? |  |
| Канада             |  | Как называется самый большой по площади остров Канады?                          |  |
| Ливан              |  | Какое море омывает берега Ливана?   |  |
| Мексика            |  | Как называется полуостров, некогда бывший центром цивилизации Майя?             |  |
| Пакистан           |  | Как называется крупнейший город страны?   |  |
| Папуа-Новая Гвинея |  | Частью какого государства с 1920 до 1975 г. была Папуа Новая Гвинея?            |  |
| Уганда             |  | Как называется крупнейшее озеро, омывающее берега Уганды?                       |  |
| Эритрея            |  | Предки какого русского поэта были из Эритреи и Эфиопии?                         |  |

**Задача 4.** Внимательно прочитайте текст, определите государство, о котором идёт речь. Заполните таблицу в бланке ответа.

Это государство расположено в одной части света, объединяющей два материка. Оно омывается водами двух океанов. Территория страны в основном гористая, но имеются внутригорные плато и прибрежные равнины. Высочайшая точка страны - действующий вулкан, который является и третьей по высоте вершиной материка. Наличие вулканической и сейсмической активности на территории обусловлено близкими границами между тремя литосферными плитами. Самые низкие высоты приурочены к крупнейшему полуострову страны. Этот полуостров разделяет собой два крупных водных объекта. Раньше на территории государства процветали две продвинутые в хозяйственном плане цивилизации, потомки которых проживают там по сей день. От былых цивилизаций остались многочисленные археологические артефакты и некие сооружения, привлекающие туристов со всего мира.

Государство получило независимость от крупной колониальной державы в начале XIX века. Государственный язык принадлежит к индоевропейской семье, а религия, которую исповедует большинство населения, является разновидностью одной из мировых религий.

Государство граничит всего с тремя странами, две из которых намного меньше его по площади, а третья в несколько раз крупнее.

#### Бланк ответа на задание 4

|  |  |
|--|--|
| Загаданное государство                         |  |
| Часть света, в которой расположено государство |  |
| Материк, на котором расположено государство    |  |
| Два океана                                     |  |
| Вулкан   |  |
| Три литосферные плиты                          |  |
| Полуостров                                     |  |
| Два крупных водных объекта                     |  |
| Две цивилизации                                |  |
| Сооружения, оставшиеся от древних цивилизаций  |  |
| Колониальная держава                           |  |
| Государственный язык                           |  |
| Религия  |  |
| Три соседние страны                            |  |

**Задача 5.** По фрагменту топографической карты:

а) Определите численный и именованный масштаб карты, если известно, что расстояние между линиями километровой сетки на карте равно 2 сантиметра, а на местности – 1 километр:  
\_\_\_\_\_;

б) Определите максимальную и минимальную высотные отметки, указанные на карте. Ответ запишите в виде чисел без указания единиц измерения: \_\_\_\_\_;

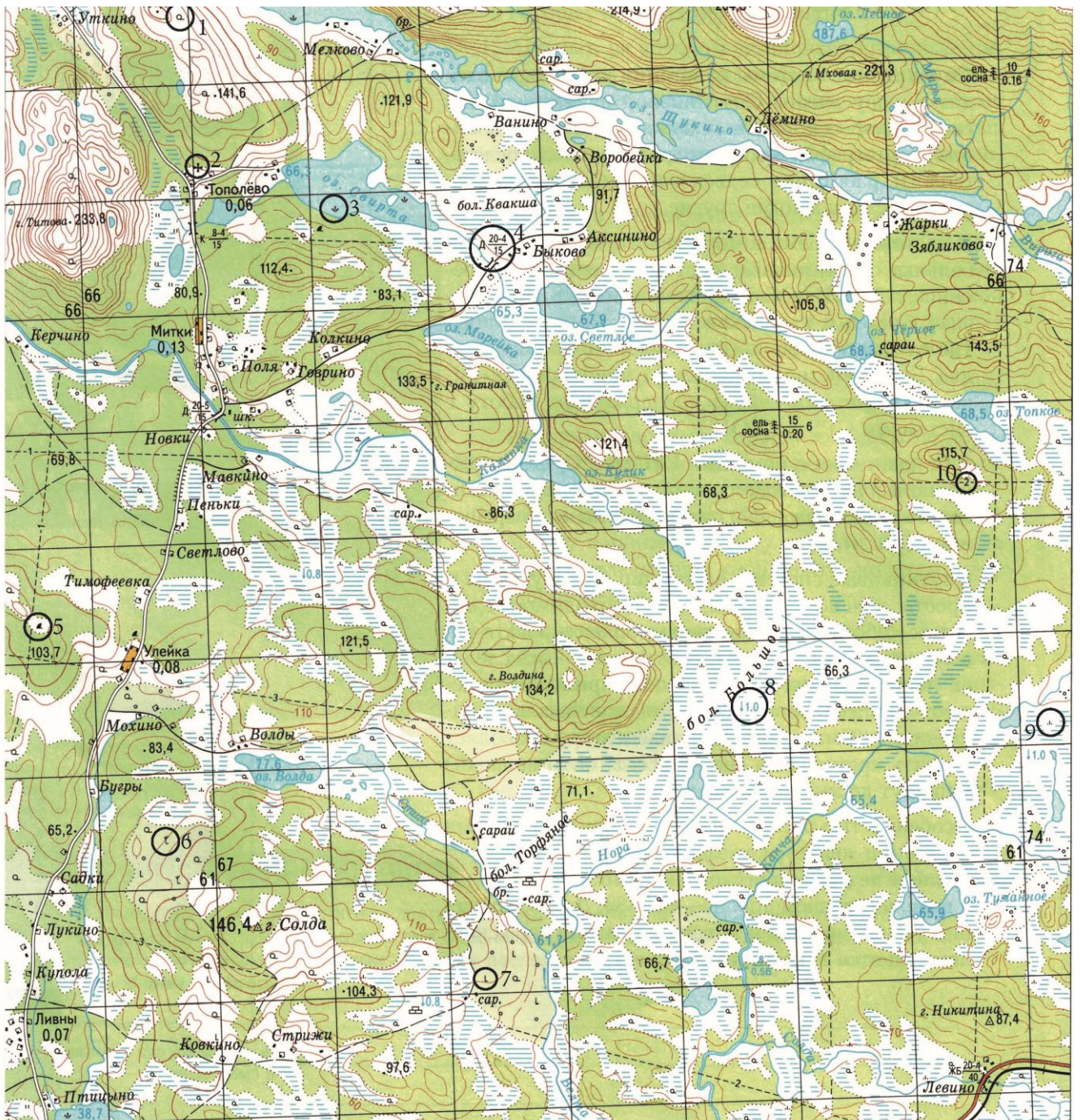
в) Определите значение азимута от г. Мховая до г. Волдина:  
\_\_\_\_\_

г) Определите высоту сечения рельефа (через сколько метров проведены основные горизонталы):  
\_\_\_\_\_;

д) Дайте характеристику объекта № 4: \_\_\_\_\_;

е) Определите, какие объекты и явления обозначены условными знаками № 1–10.

|   |  |    |  |
|---|--|----|--|
| 1 |  | 6  |  |
| 2 |  | 7  |  |
| 3 |  | 8  |  |
| 4 |  | 9  |  |
| 5 |  | 10 |  |





## Задания тестового тура

1. Укажите координаты точки, расположенной в Австралии:

- А.  $0^\circ$  ш.  $0^\circ$  д.
- Б.  $66^\circ 30'$  ю. ш.  $170^\circ$  з. д.
- В.  $23^\circ 30'$  с. ш.  $20^\circ$  в. д.
- Г.  $30^\circ$  ю. ш.  $130^\circ$  в. д.

2. Вычислите длину линии на местности, если ее длина на карте масштаба 1: 250 000 составляет 40 см:

- А. 10 км
- Б. 100 км
- В. 400 км
- Г. 1000 км

3. Сколько градусов составляет азимут по направлению ССЗ:

- А.  $285^\circ$
- Б.  $292^\circ 30'$
- В.  $315^\circ$
- Г.  $337^\circ 30'$

4. Вторым научным открытием Америки называют путешествие:

- А. Ф. Ф. Беллинсгаузена и М. П. Лазарева
- Б. Д. Ливингстона и Ч. Ливингстона
- В. А. А. Гумбольдта и Ж. А. Бонплана
- Г. Д. Кука и Д. Ванкувера

5. Укажите материк, на котором расположен национальный парк Эверглейдс:

- А. Северная Америка
- Б. Южная Америка
- В. Евразия
- Г. Африка

6. Фобос и Деймос являются спутниками:

- А. Меркурия
- Б. Венеры
- В. Марса
- Г. Урана

7. Выберите понятие, не относящееся к Южной Америке:

- А. Тепуи
- Б. Шапады
- В. Игапо
- Г. Шотты

8. Второй вершиной мира является гора:

- А. Канченджанга
- Б. Аннапурна
- В. Макалу
- Г. Чогори

9. Обширный участок горного рельефа высотой до 1000 м и более с преобладанием плоских или слабоволнистых водораздельных поверхностей – это:

- А. Кряж
- Б. Плато
- В. Плоскогорье
- Г. Нагорье

10. Выберите озеро, расположенное в Евразии:

- А. Лобнор
- Б. Бол. Медвежье
- В. Эйр
- Г. Титикака

11. Холодным течением является:

- А. Калифорнийское
- Б. Куроисио
- В. Аляскинское
- Г. Мадагаскарское

12. Родина какао:

- А. Северная Америка
- Б. Южная Америка
- В. Евразия
- Г. Африка

13. Укажите метаморфическую породу:

А. Гнейс      Б. Базальт      В. Гранит      Г. Мел

**14. Полностью окружённые льдом скалистые пики, горные гребени или холмы, выступающие над поверхностью ледникового покрова или горного ледника – это:**

А. Нунатаки      Б. Кары      В. Булгунняхы      Г. Камы

**15. Самые высокие облака из ниже перечисленных:**

А. Кучевые      Б. Перистые      В. Слоистые      Г. Кучево-дождевые

**16. Укажите верный вариант материков, расположенных по мере убывания абсолютных максимумов температур:**

А. Евразия, Северная Америка, Африка, Австралия

Б. Африка, Евразия, Северная Америка, Южная Америка

В. Африка, Северная Америка, Евразия, Австралия

Г. Африка, Австралия, Южная Америка, Евразия

**17. Выберите регион с наибольшим количеством осадков:**

А. Амазония      Б. Гавайские острова

В. Малайский архипелаг      Г. Гвинейское побережье

**18. Зональным типом почв полупустынь являются:**

А. Желтоземы      Б. Коричневые      В. Сероземы      Г. Черноземы

**19. Туареги – коренные народы:**

А. Северной Америки      Б. Южной Америки      В. Евразии      Г. Африки

**20. Выберите вариант, где перечислены однотипные объекты:**

А. Парана, Меконг, Ньяса, Хуанхэ

Б. Мёртвое море, Гурон, Байкал, Эйр

В. Эльбрус, Аппалачи, Аконкагуа, Гекла

Г. Суматра, Калимантан, Индостан, Бали.