

Теоретический тур

Задания теоретического тура выполняются на бланках ответов!

Задание 1

Когда и куда нужно отправиться путешественнику, чтобы его тень в течение целых суток была одинаковой длины? Приведите все возможные варианты и дайте подробное объяснение.

Максимум – 8 баллов

Задание 2

Взлетев с аэродрома, расположенного на берегу моря, самолет взял курс через горный хребет. Перед вылетом экипаж получил метеосводку: температура воздуха – $+17,2^{\circ}\text{C}$, давление – 760 мм ртутного столба. При подлете к горам самолет попал в обширную облачность и в это время вышел из строя высотомер. Летчики не растерялись и с помощью показателей бортового термометра поднялись на безопасную высоту, на которой термометр показал $-12,8^{\circ}\text{C}$. Правильность своих действий экипаж подтвердил с помощью барометра.

Определите высоту пересекаемого горного хребта и высоту полета самолета, если известно, что безопасной считается высота, на 500 м превышающая поверхность Земли. Какое давление зафиксировал барометр на данной высоте?

Решите задачу (ответ округлите до целых) и объясните решение.

Максимум – 8 баллов

Задание 3

Маршрут тихоокеанского хребта - пешеходный туристический маршрут. Он пролегает по системе горных хребтов вдоль тихоокеанского побережья Соединенных Штатов Америки от границы с Мексикой до границы с Канадой. Маршрут тропы проходит вдали от крупных населенных пунктов по живописным уголкам дикой нетронутой человеком природы.

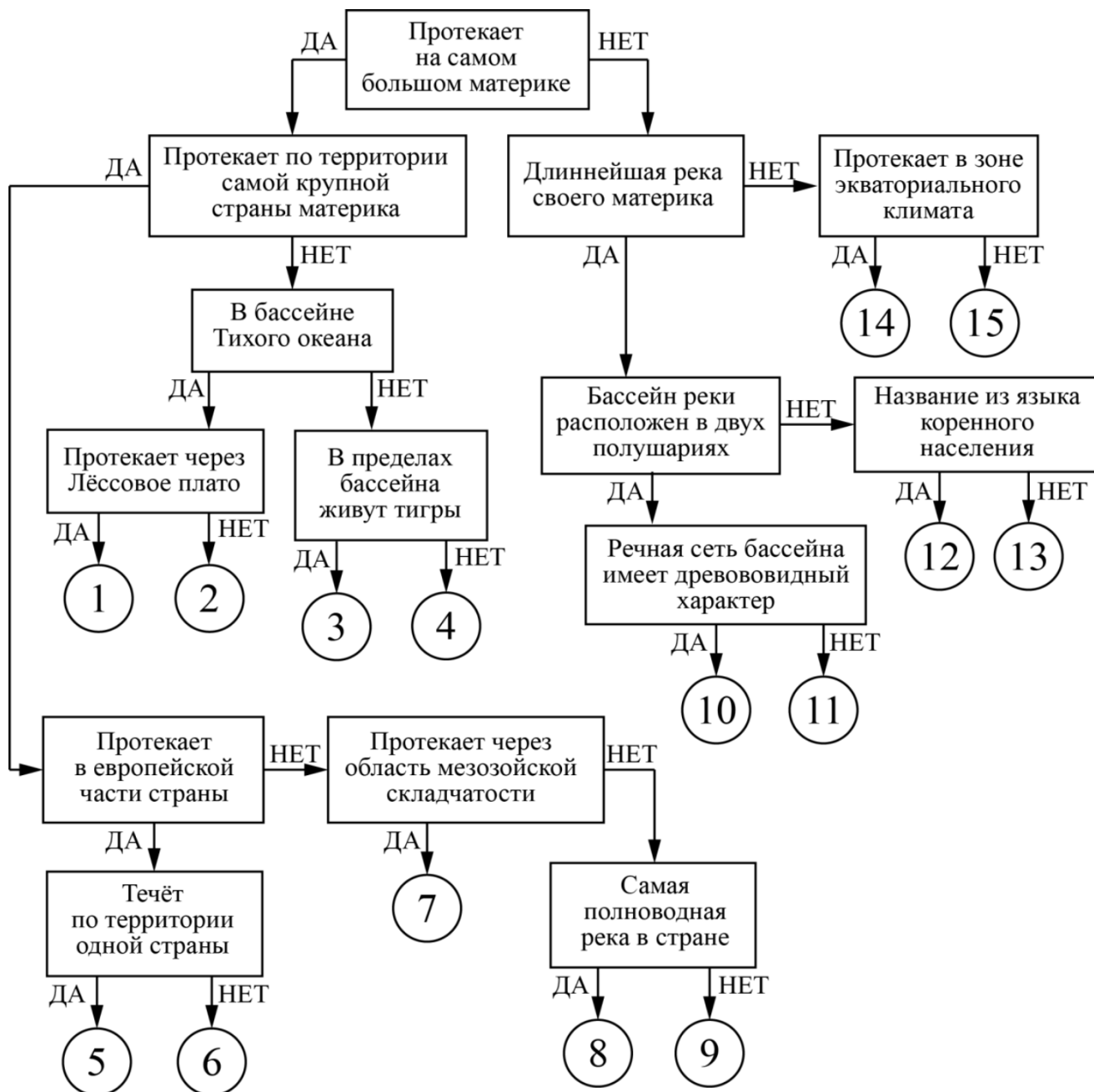
- Начальный пункт тропы: Кампа, Калифорния ($32^{\circ}\text{с.ш. } 116^{\circ}\text{з. д}$)
- Конечный пункт: Мэннинг-парк в Британской Колумбии ($51^{\circ}\text{с.ш. } 116^{\circ}\text{з. д}$)

Протяженность маршрута 2400 км. Определите насколько это расстояние больше, чем расстояние между начальной и конечной точкой маршрута по прямой.

Максимум – 4 балла

Задание 4

Используя алгоритм, определите номер, который соответствует каждой реке (Днепр, Хуанхэ, Амазонка, Обь, Тигр, Нил, Ганг, Конго, Замбези, Амур, Миссисипи, Енисей, Янцзы, Волга, Муррей), указанной в таблице на листе ответов.



Максимум - 15 баллов

Практическая часть теоретического тура

Задание 5

Вам дана одна из карт «Атласа Южного моря» 1824 года. Используя данную карту ответьте на вопросы:

1. Определите численный масштаб карты и вычислите ширину пролива Лаперуза в самой узкой его части. Выводы подтвердите расчетами.
2. К каким типам карт по масштабу, назначению и охвату территории она относится?
3. Назовите фамилию, имя и отчество автора этой карты.
4. Подпишите на карте (современными названиями):
 - ✓ моря и океан, омывающие берега показанных островов;
 - ✓ три крупнейших острова и группу островов к востоку от центрального острова
5. Какие государства располагаются сейчас на этих островах? Покажите на карте современную государственную границу.
6. На каком из показанных островов находится столица государства, которая в XIX веке называлась Эдо? Какое название она имеет теперь?
7. Каково происхождение этих островов? Объясните свой ответ.
8. Какие стихийные бедствия часто тревожат жителей этих островов и почему?

Максимум – 25 баллов

Итого за все задания теоретического тура – 60 баллов

Шифр участника _____

ВНИМАНИЕ!

Тестовый раунд

Свои ответы занесите в таблицу, расположенную ниже

- 1) Масштаб мелкомасштабной карты — это
 - 1) 1:10 000
 - 2) 1:500 000
 - 3) 1:250 000
 - 4) 1: 10 000 000

- 2) Если именованный масштаб в 1 см 10 км, то численный
 - 1) 1:10
 - 2) 1:10000
 - 3) 1:100000
 - 4) 1: 1000000

- 3) Линии, соединяющие точки с одинаковыми значениями высоты местности, называются
 - 1) изобары
 - 2) изогипсы
 - 3) изотермы
 - 4) изобаты

- 4) Самая популярная в древнем мире проекция - равноугольная-цилиндрическая, кто ее изобрел
 - 1) Герардус Меркатор
 - 2) Мартин Бехайм
 - 3) Клавдий Птолемей
 - 4) Эратосфен Киренский

- 5) Неравенство длин экваториального и полярного радиуса Земли является следствием
 - 1) вращение Земли вокруг Солнца
 - 2) осевого вращения Земли
 - 3) действия приливных сила в литосфере
 - 4) неравномерности распределения суши по полушариям

- 6) Самые крупные острова по своему происхождению являются
 - 1) материковыми
 - 2) коралловыми
 - 3) вулканическими
 - 4) океаническими

- 7) В каком случае ветер будет дуть сильнее
- 1) атмосферное давление над сушей 742 мм рт.ст., над морем-757 мм рт.ст.
 - 2) атмосферное давление над сушей 751 мм рт.ст., над морем-785 мм рт.ст.
 - 3) атмосферное давление над сушей 742 мм рт.ст., над морем 747 мм рт.ст.
 - 4) Атмосферное давление над сушей 751 мм рт.ст., над морем- 772 мм рт.ст.
- 8) У какой реки самая большая дельта в мире
- 1) Лена
 - 2) Нил
 - 3) Ганг
 - 4) Амазонка
- 9) Пермский период относится к эре
- 1) мезозойской
 - 2) палеозойской
 - 3) протерозойской
 - 4) архейской
- 10) найдите верное соответствие «эра-эпоха складчатости»
- 1) протерозой - киммерийская складчатость
 - 2) палеозой - герцинская складчатость
 - 3) кайнозой — байкальская складчатость
 - 4) мезозой - каледонская
- 11) Количество воды, проходящее по руслу реки за 1 с, называется
- 1) расход воды
 - 2) речной сток
 - 3) водоносность
 - 4) падение реки
- 12) Самое крупное млекопитающее, которое роет норы и живет под землей
- 1) квокка
 - 2) капибара
 - 3) трубкозуб
 - 4) вомбад
- 13) На границе литосферных плит находится остров
- 1) Мадагаскар
 - 2) Новая Земля
 - 3) Гренландия
 - 4) Суматра
- 14) Экваториальные и тропические воздушные массы действуют в природной зоне
- 1) саванн и редколесий
 - 2) жестколистных вечнозеленых лесов и кустарников
 - 3) полупустынь и пустынь
 - 4) смешанных лесов

- 15) Какое из следующих утверждений о режиме рек является верным
- 1) реки с весенним половодьем — это реки преимущественно дождевого питания
 - 2) летнее половодье характерно для горных рек и рек с муссонного климата
 - 3) для равнинных рек России характерно преимущественно подземное (грунтовое) питание
 - 4) паводковой режим характерен для рек преимущественно снегового питания
- 16) Что такое Эль-Ниньо
- 1) холодный, порывистый ветер у побережья Перу
 - 2) засушливые области Мексиканского нагорья
 - 3) колебание температуры поверхности воды в экваториальной части Тихого океана, оказывающее влияние на климат
 - 4) национальный танец жителей Патагонии
- 17) Пряности (гвоздика, корица) произрастают в природной зоне
- 1) субтропических муссонных лесов
 - 2) жестколистных вечнозеленых лесов и кустарников
 - 3) субэкваториальных переменнно-влажных лесов
 - 4) влажных экваториальных лесов
- 18) Самое близкое расстояние от Земли до Солнца наблюдается
- 1) январь
 - 2) июль
 - 3) сентябрь
 - 4) март
- 19) Какой регион наиболее густо заселен
- 1) Среднесибирское плоскогорье
 - 2) плоскогорье Декан
 - 3) Амазонская низменность
 - 4) Западно-Сибирская низменность
- 20) Знаменитый корсар сделавший географическое открытие в западном полушарии Земли
- 1) Генри Морган
 - 2) Бортоломью Робертс
 - 3) Френсис Дрейк
 - 4) Эдвард Тич

№ вопроса	Ответ	№ вопроса	Ответ	№ вопроса	Ответ	№ вопроса	Ответ
1		6		11		16	
2		7		12		17	
3		8		13		18	
4		9		14		19	
5		10		15		20	